

Rapport 2010:18
Arkeologisk förundersökning i form av antikvarisk kontroll

Kv Hertigen 2

RAÄ 14
Kv Hertigen 2
Söderköping stad och kommun
Östergötlands län

Petter Nyberg

Kv Hertigen 2

Innehåll

Sammanfattning	2
Inledning	4
Områdesbeskrivning	4
Söderköping	4
Kvarteret Hertigen	4
Arkeologiska undersökningar i närområdet	6
Syfte	7
Metod och dokumentation	7
Resultat	7
Referenser	7
Tekniska uppgifter	8
Bilaga 1. Schaktplan skala 1:100	9
Bilaga 2. Profiliritning skala 1:20	10

Ö S T E R G Ö T L A N D S L Ä N S M U S E U M
A V D E L N I N G E N F Ö R A R K E O L O G I

Box 232 • 581 02 Linköping • Tel 013 - 23 03 00 • Fax 013 - 12 90 70
info@ostergotlandslansmuseum.se • www.ostergotlandslansmuseum.se

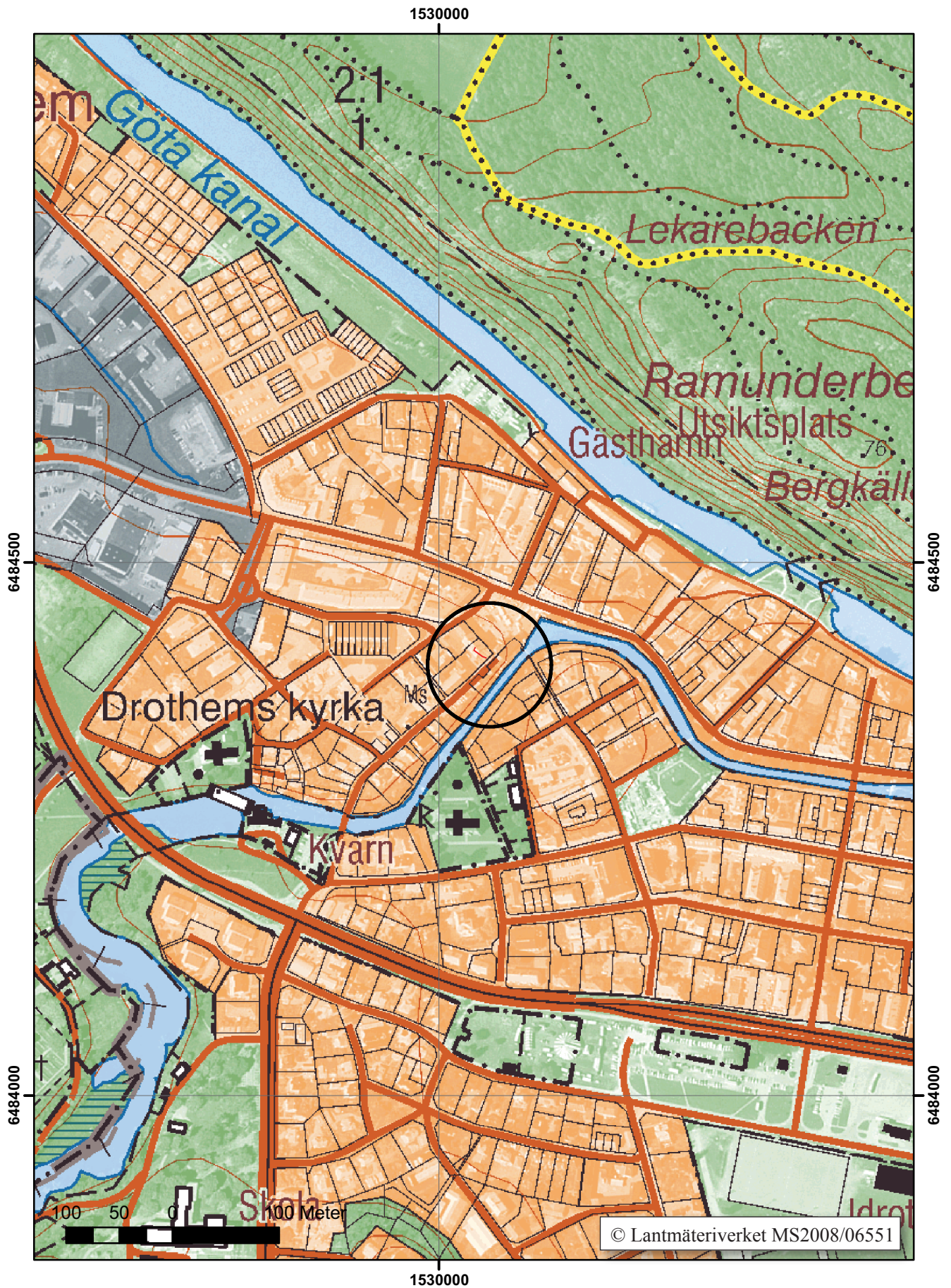
Sammanfattning

Under juli 2006 utförde Östergötlands länsmuseum en arkeologisk förundersökning i form av en antikvarisk kontroll med anledning av ledningsdragning för el inom kv Hertigen 2. Arbetet utfördes på uppdrag av E.ON Sverige AB, Norrköping.

Schaktet grävdes inte ner till den naturliga undergrunden. Schaktdjupet var ca 0,5 m. I schaktet påträffades ett ca 0,05 m tjockt brunt kulturlager innehållande bl a tegel, keramik och obrända djurben. Direkt under detta fanns ett minst 0,1 m tjockt svart sotigt brandlager innehållande kol och obrända djurben. De båda lagren fortsatte in i den norra schaktväggen. Stora delar av lagren hade dock blivit bortgrävda vid tidigare ledningsarbeten och ersatta med fyllnadsmassor.

Petter Nyberg
antikvarie





Figur 2. Utdrag ur den digitala fastighetskartan, blad 086 65 och 086 66 med undersökningsområdet markerat. Skala 1:5 000

Inledning

Under juli 2006 utförde Östergötlands länsmuseum en arkeologisk förundersökning i form av en antikvarisk kontroll med anledning av ledningsdragnings för el inom kv Hertigen 2. Arbetet utfördes på uppdrag av E.ON Sverige AB, Norrköping, vilka även svarade för de arkeologiska kostnaderna. Den antikvariska kontrollen utfördes efter muntligt beslut från länsstyrelsen i Östergötlands län.

Ansvarig för förundersökningen samt utformningen av rapporten var antikvarie Petter Nyberg.

Områdesbeskrivning

Söderköping

Söderköping är belagd i det skriftliga källmaterialet från mitten av 1200-talet. Redan under 1000- och 1100-talen var dock bebyggelse etablerad på platsen och orten fungerade sannolikt som en centralort för det omgivande landskapet. Söderköping växte fram där Storån och Lillån möts och från dessa vattendrag var det möjligt att nå Östersjön och Östergötlands inland. Det omfattande arkeologiska källmaterialet har påvisat att en tät och regelbunden stadsbebyggelse var under uppbyggnad från tidigt 1200-tal. Vid 1200-talets slut var de flesta av stadens medeltida institutioner fullt utvecklade. År 1330 omnämns Helgeandshuset och under 1400-talets gång anlades tre kapell i staden (Tesch & Hasselmo 1987, Lindeblad & Menander 2000).

Under Söderköpings tidigaste fas har möjligen två kyrkor funnits, S:t Ilian och Drothems kyrkor (Hasselmo & Tesch 1985). År 1235 anlades ett franciskankloster strax norr om Drothems kyrka. År 1253 nämns den tredje kyrkan; S:t Laurentii. Den nuvarande tegelkyrkan uppfördes i slutet av 1200-talet som stadsförsamlingens kyrka. I de medeltida handlingarna omnämns kyrkan och församlingen 50 år tidigare vilket gör det troligt att den nuvarande kyrkan haft en föregångare (Lindeblad & Menander 2000).

Sydväst om S:t Laurentii låg, i nuvarande kvarteret S:t Lars, Bosgården. De äldsta lämningar som påträffats inom Söderköpings stad finns kring Rådhusstorget, d v s där Storån och Lillån flyter vilket är i närheten av det aktuella exploateringsområdet. Även området kring Åpromenaden, d v s längs med Storån, uppvisar ett arkeologiskt material med en mycket tidig etablerad bebyggelse (Feldt i manus).

Den 4 december 1567 var en dramatisk dag i Söderköpings historia. Händelserna i staden är en del av Sveriges krigshistoria. I augusti 1563 förklarade

Danmark och Lübeck krig med Sverige. Det var ett krig som, under benämningen Nordiska sjuårskriget, kom att pågå fram till 1570 och som ytterst handlade om makten över Östersjön (Lindqvist 1987b).

Under hela krigståget 1567-68 för fältherren Daniel Rantzau en dagbok som finns översatt till modern svenska (Lindqvist 1987a). Dagboken gör det möjligt att följa den danska härens rörelser i detalj, vilket gör den till en viktig historisk källa även om den endast är en skildring ur den ena av de stridande parternas synvinkel.

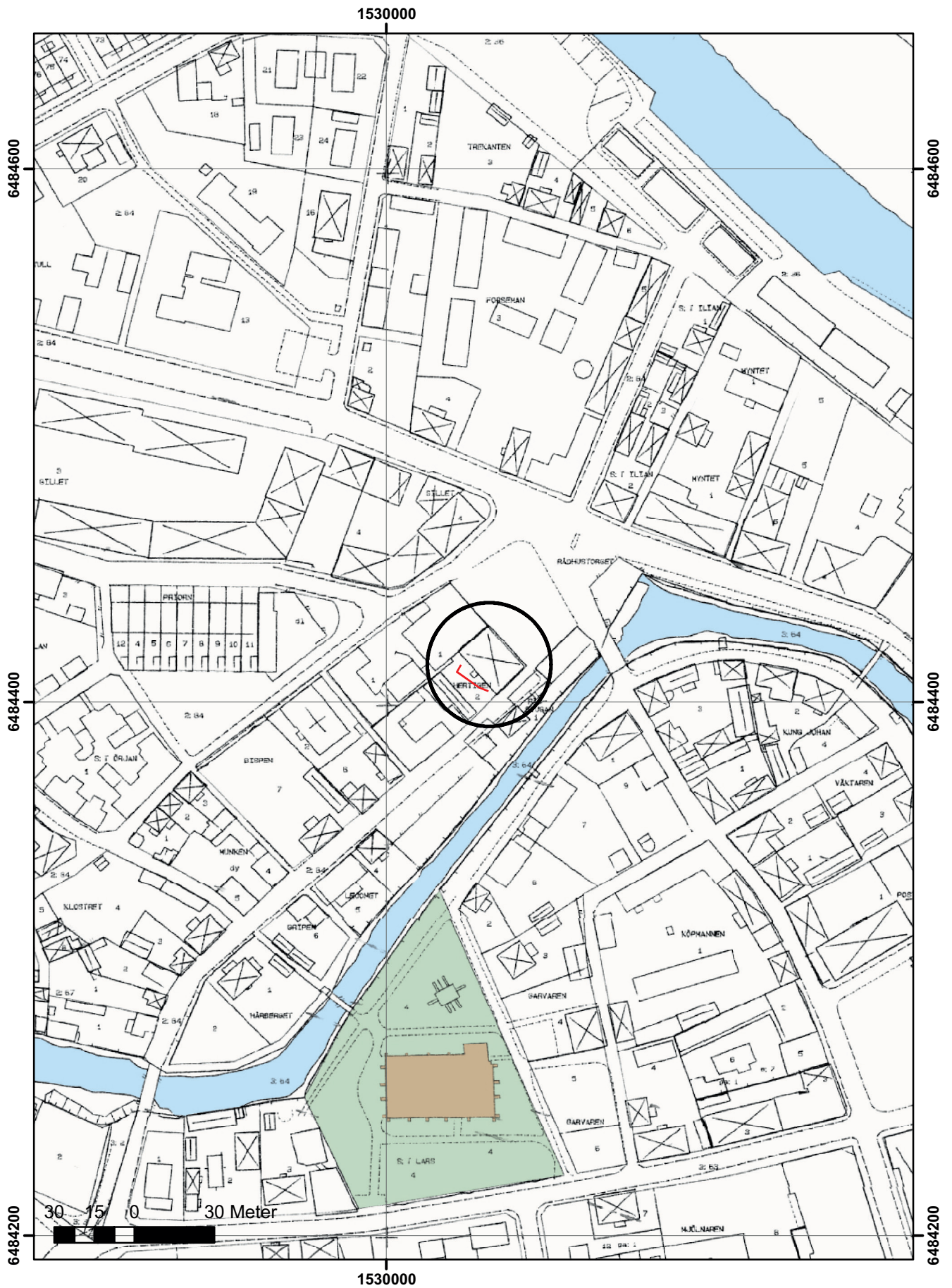
Den 4 december anlände delar av den danska hären till Söderköping. De kom närmast från Norrköping där svenska hären förskansat sig på andra sidan av Motala ström efter att ha bränt de östra delarna av staden. Enligt dagboken hade fienden, d v s svenskarna, natten innan sänt två fanor ryttare (sammanlagt mellan 600 och 1000 man) till Söderköping för att förhindra att stadens borgare släppte in eller betalade brandskatt till den danska hären (Lindqvist 1987a).

”Men de två förutnämnda fanorna icke blott förhindrade detta, utan begick dessutom allehanda våld, skändligheter och övermodigheter i sin egen stad, som de dock borde ha skyddat och försvarat mot allt våld, så att det är förskräckligt att höra, såsom när de lät de arma sjuka ligga utanför stadens murar, så som de öppet och med smärta berättats för oss. Sedan de tillbringat nästan en hel natt och dag med frosseri, supande och allsköns otukt, och av vakten fick veta att de våra inte var långt från staden, och med kraft tågade ditåt, antände de, mot sitt löfte till borgarna, staden på flera ställen, och red bort över ån, som flyter förbi staden” (Lindqvist 1987a).

När den danska hären nå Söderköping stod staden således i lågor och många borgare hade flytt med kläder och värdesaker.

Kvarteret Hertigen

Kvarteret Hertigen är idag uppdelat på fyra tomter och ligger i Rådhusstorgets sydvästra del. Över Söderköpings stad finns ett relativt välbevarat historiskt kartmaterial. Den äldsta kartan är från 1642 men berör inte de inre delarna av staden utan beskriver endast de kringliggande stadsjordarna. Från år 1650 finns en karta som berör området kring Söderköping med diverse byar, gårdar och vägar markerade. Hur kv Hertigens tomtindelning såg ut under 1600-talet går således inte att avläsa genom kartstudier (Ohlsén & Feldt 2005 med anf litt).



Figur 3. Söderköpings stadskarta med det aktuella undersökningsområdet markerat. Skala 1:2 000.

Inom kvarteret Hertigen har ett par arkeologiska undersökningar genomförts. Den mest omfattande ägde rum år 1976 inför byggnation av en ny butik för Systembolaget. Tidigare har det på tomten legat byggnader som inrymt verksamheter för tillverkning av Rehnbergs Östgöta sädesbrännvin. I samband med uppförandet av dessa byggnader har kraftiga ingrepp skett i kulturlagren. Med anledning av detta undersöktes år 1976 endast 1/3 (ca 200 m²) av exploateringsytan (Tesch & Hasselmo 1987). Den ursprungliga marktopografin inom kv Hertigen skiljer sig från dagens marknivå. I samband med undersökningen 1976 konstaterades att området för det nya Systembolaget utgjorts av en sänka och att de bevarade kulturlagrens tjocklek varierade mellan 1,5 m i den nordöstra schaktkanten och 3,2 m i den sydvästra. Av detta utgjorde ungefär halva kulturlagertjockleken lämningar från det preurbana skedet (Tesch & Hasselmo 1987).

De preurbana lagren innehöll två skeden. Det äldre innehöll härदार och avfallsgröpar. Det yngre uppvisade en gles bebyggelse med ringa förekomst av bark- och huggspånslager. Det tidiga keramikmaterialet utgjordes till största delen av äldre svartgods (Tesch & Hasselmo 1987).

Periodvis under hela 1000-talet har troligen området varit utsatt för översvämningar. En dendrodatering, dock osäker, pekar på 1100-talets mitt för det första preurbana bebyggelseskedet. Däremot visar keramik och fynd av exempelvis kammar på äldsta dateringar till 1000-talet (Tesch & Hasselmo 1987). Varken konstruktioner eller fyndmaterial kunde fastställa om det förekommit handels- och marknadsaktiviteter i området. Däremot framkom lämningar som visar på hantverk under den första preurbana bebyggelsefasen. En stor mängd av håravfall, ofta förekommande skiktvis, pekade på beredning av hudar och stora mängder läderspill samt fynd av pryglar indikerade olika former av läderhantverk. I samband med undersökningen framkom dessutom ett stort antal skor och skotillverkning verkar ha varit frekvent förekommande särskilt under det tidigmedeltida skedet (1100-tal). Denna typ av verksamheter tycks även ha fortgått under 1200- och 1300-talen (Tesch & Hasselmo 1987).

Inför breddning av nedfart till lastbrygga tillhörande Systembolaget utförde Östergötlands länsmuseum en arkeologisk förundersökning år 1995. Vid den framkom lämningar efter ett brädgolv, en syllstensrad samt kulturlager. Fyndsammansättningen i de undersökta kulturlagren tyder på en datering till 1700-tal.

Exploateringen berörde endast ett djup om ca 0,5 m och de påträffade lämningarna kvarligger (Hörfors i manus).

Med anledning av schaktning för uppförande av ett flerfamiljshus genomförde Östergötlands länsmuseum en arkeologisk förundersökning inom kv Hertigen 3. Resultatet från förundersökningen visade att kulturlagren inom kvarteret Hertigen 3 har en måktighet på ca 3,5 m. Kulturlagren är rejält fuktmättade och innehåller stora mängder med organiskt material, även solida trästockar (Ohlsén & Feldt 2005).

Arkeologiska undersökningar i närområdet

Ett stort antal arkeologiska undersökningar har genomförts i närheten av kvarteret Hertigen. Den mest omfattande ägde rum i Vintervadsgatan år 1985 (Tesch & Hasselmo 1987). Som mest uppgick kulturlagertjockleken till 3,5 m. Vintervadsgatan har haft samma sträckning genom hela medeltiden och i samband med undersökningen framkom 17 olika gatubeläggningar. I några av lagren ändrade beläggningskaraktär var 8:e meter vilket tolkades som gränser mellan olika tomter (Tesch & Hasselmo 1987). Den undre halvmetern av kulturlagren utgjordes av lämningar från det preurbana skedet. Till detta skede hörde en stensatt gatunivå och kulturlager utan synliga bebyggelselämningar. De keramikskärvar som påträffades var i huvudsak av typen äldre svartgods, vilket daterar gatusträckningen till 1100-tal eller tidigare. I samband med undersökningen av Vintervadsgatan tillvaratogs 1700 föremål och 800 dendroprov togs för datering av gatubeläggningar och andra träkonstruktioner (Tesch & Hasselmo 1987).

Vintern 1976 undersöktes ett längre schakt för VA längs Rådhusorget nordvästra sida. I schaktet påträffades flera nivåer av äldre torgbeläggningar samt den ursprungliga marktopografin. En härd som påträffades mot bottenleran i VA-schaktet daterades till 895 e Kr. Platsen för det nuvarande Rådhusorget bestod av en upphöjning på ca 60x35 m. Denna yta kan ha utgjort en lämplig omlastnings- och marknadsplats under vikingatiden (Tesch & Hasselmo 1987). Inför nedläggning av fjärrvärme inom kv Gillet har en förundersökning utförts (Ohlsén 2002). Där framkom rester efter byggnader, kulturlager, stenläggningar och ett stort antal föremål. Merparten av fynden utgjordes av läderföremål såsom skor och läderspill samt keramik i form av stengods och rödgods. Kulturlagren innehöll rikligt med näver, bark och spån.

Den aktuella exploateringsstomten är belägen inom det område i Söderköping där de äldsta lämningarna påträffats. Inom området finns mycket kraftiga och välbevarade kulturlager. De feta och vattenmättade kulturlagren kan förväntas innehålla stora mängder välbevarat organiskt material i form av föremål av trä, läder och textil samt byggnadslämningar, träbroläggningar m m.

Syfte

Syftet med den arkeologiska förundersökningen var primärt att styra markingreppet så att fast fornlämning skadades så lite som möjligt av arbetsföretaget. Fast fornlämning som berördes av schaktningen skulle undersökas avseende karaktär och omfattning, samt om möjligt dateras.

Metod och dokumentation

Den arkeologiska förundersökningen utfördes i samband med markarbetena. Påträffade lämningar undersöktes genom handgrävning och dokumenteras genom inmätning och handritning.

Resultat

Schaktet grävdes inte ner till den naturliga undergrunden. Schaktdjupet var ca 0,5 m. I schaktet påträffades ett ca 0,05 m tjockt brunt kulturlager innehållande bl a tegel, keramik (BII:4-gods) och djurben. Direkt under detta fanns ett minst 0,1 m tjockt (grävdes inte till botten) svart sotigt brandlager innehållande kol och obrända djurben. De båda lagren fortsatte in i den norra schaktväggen. Stora delar av lagren hade dock blivit bortgrävda vid tidigare ledningsarbeten och ersatta med fyllnadsmassor.

Referenser

Feldt, A-C. I manus. Arkeologisk undersökning, kv Kung Johan 3 och Åpromenaden, Söderköping.

Hasselmo M & Tesch, S. 1985. *1984 års arkeologiska undersökningar i Söderköping*. S:ta Ragnhilds Gilles årsbok 1984. Söderköping.

Hörfors, O. I manus. Ny lastplatta till systembolaget. Kvarteret Hertigen 1. Arkeologisk förundersökning i form av antikvarisk kontroll, Kvarteret

Hertigen 1, Fornlämning 15, Söderköpings stad och kommun, Östergötlands län.

Lindeblad K & Menander H. 2000. *Trehundra år i Hagan. Arkeologiska undersökningar i Kv Köpmannen och Storgatan, Söderköping, Östergötland*. Rapport RAÄ UV Öst 2000:36. Linköping.

Lindqvist, G (red). 1987a. *Daniel Rantzaus dagbok* (i översättning av Skoglöw J & Wessman T). Östergötland 1986. Uddevalla.

Lindqvist, G. 1987b. *Nordiska sjuårskriget. Daniel Rantzaus dagbok*. Östergötland 1986. Uddevalla.
Ljung S. 1949. *Söderköpings historia intill 1568*. Lund.

Ohlsén, M. 2002. Arkeologisk förundersökning i kv Gillet, Söderköping. Arbetsmaterial och rapportmanus. Östergötlands länsmuseum.

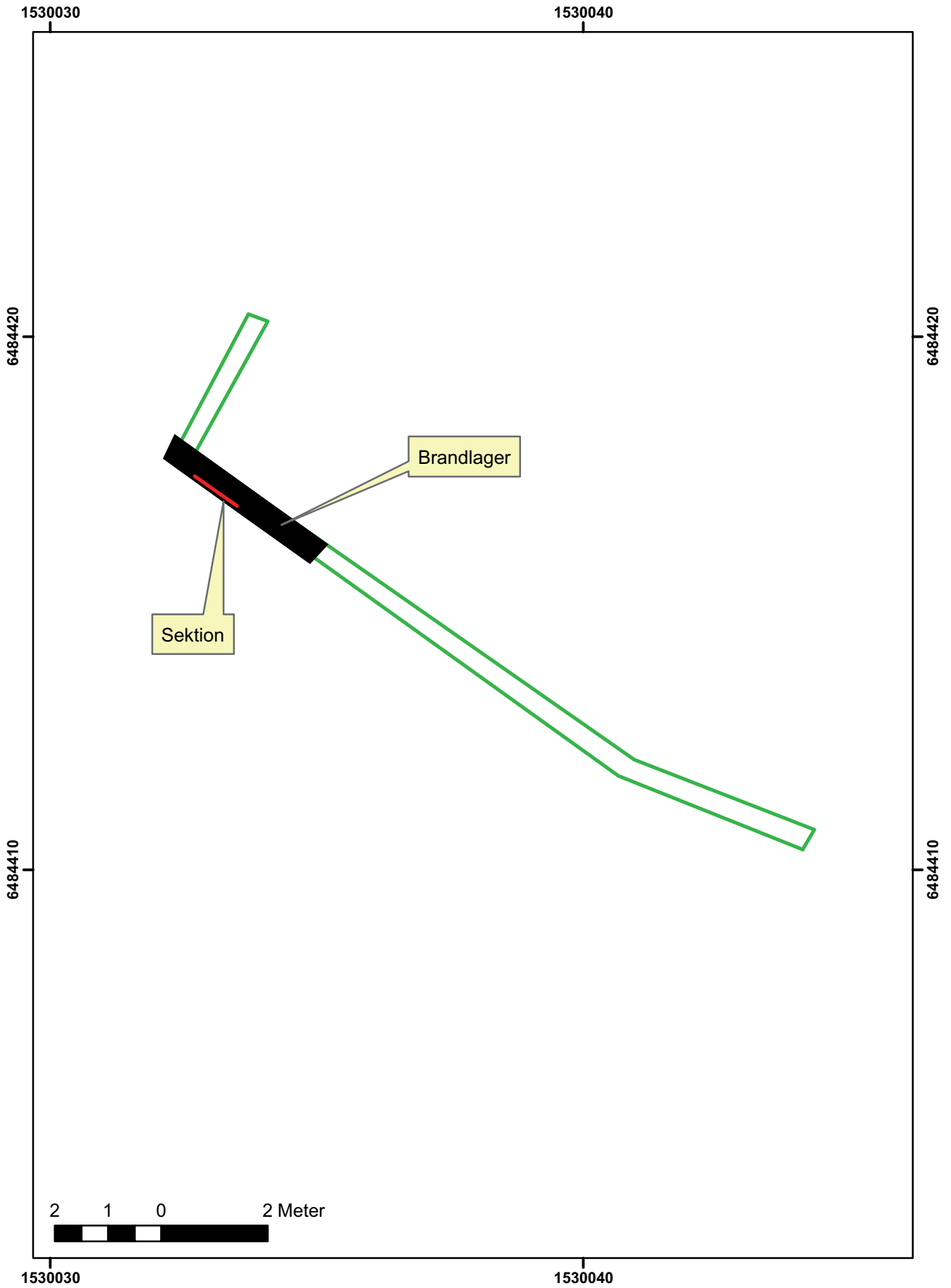
Ohlsén, M & Schönbeck M. 1995. Arkeologisk förundersökning i kv Hertigen, Söderköping. Arbetsmaterial och rapportmanus. Östergötlands länsmuseum.

Tesch, S & Hasselmo, M. 1987. *Söderköping. I: 7000 år på 20 år*. RAÄ UV Stockholm.

Tekniska uppgifter

Lokal	Kv Hertigen 2
Stad	Söderköpings stad
Kommun	Söderköping
Län och landskap	Östergötland
Fornlämning	RAÄ 14
Ekonomiska kartans blad	086 65 (8G 6f Drothem) 086 66 (8G 6g Söderköping)
Koordinater	X6484414, Y1530037 (mittpunkt)
Koordinatsystem	RT 90 2,5 gon V
Typ av undersökning	Arkeologisk förundersökning i form av antikvarisk kontroll,
Länsstyrelsens handläggare	Bengt Häger
Länsstyrelsens dnr	431-13384-06
Beslutsdatum	Muntlig beslut
Länsmuseets dnr	324/06
Länsmuseets projektnummer	530513
Uppdragsgivare	E.ON Sverige AB
Kostnadsansvarig	E.ON Sverige AB
Projektledare	Petter Nyberg
Personal	Mats Magnusson
Fältarbetstid	2006-07-21
Totalt undersöktes	17 löpmeter
Fynd	Nej
Foto	Nej
Analyser	Nej
Grafik	Petter Nyberg
Renritning	Johan Levin
Grafisk form	Johan Levin
Dokumentationsmaterialet förvaras på Östergötlands länsmuseum.	
Ur allmänt kartmaterial	© Lantmäteriverket MS2008/06551
ISSN 1403-9273	Rapport 2010:18 © Östergötlands länsmuseum

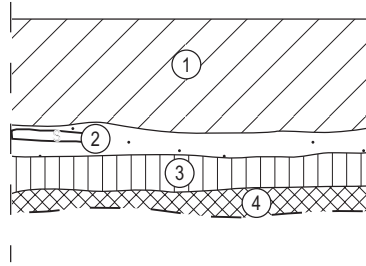
Bilaga 1. Schaktplan skala 1:100



Bilaga 2. Profilritning skala 1:20

Dnr 324/04:1

Profil mot S



1. Fyllnadsmassor med sentida grus.
2. Fyllnadsmassor av gul sand.
3. Kompakt, brun kulturjord med grus, tegel, keramik, djurben och 0,02-0,05 m sten.
4. Svart, sotigt brandlager med sotiga, obrända djurben och kolbitar.



Kv Hertigen 2

Söderköpings stad och kommun, Ög

RAÄ 14

Profilritning

Skala 1:20

Dnr 324/04

2006-07-21 Petter Nyberg

Renritning Johan Levin



Under juli 2006 utförde Östergötlands länsmuseum en arkeologisk förundersökning i form av en antikvarisk kontroll med anledning av ledningsdragning för el inom kv Hertigen 2.

Schaktet grävdes inte ner till den naturliga undergrunden. Schaktdjupet var ca 0,5 m. I schaktet påträffades ett ca 0,05 m tjockt brunt kulturlager innehållande bl a tegel, keramik och obrända djurben. Direkt under detta fanns ett minst 0,1 m tjockt svart sotigt brandlager innehållande kol och djurben. De båda lagren fortsatte in i den norra schaktväggen. Stora delar av lagren hade dock blivit bortgrävda vid tidigare ledningsarbeten och ersatta med fyllnadsmassor.