

Rapport 2010:15

Arkeologisk förundersökning i form av schaktningsövervakning

Källaren mitt i gatan

Torggatan 8, Linköping

RAÄ 153
Torggatan 8
Linköpings stad och kommun
Östergötlands län

Mats Magnusson



ÖSTERGÖTLANDS LÄNSMUSEUM
AVDELNINGEN FÖR ARKEOLOGI

Källaren mitt i gatan

Torggatan 8, Linköping

Innehåll

Sammanfattning	2
Inledning	4
Områdesbeskrivning	4
Syfte	7
Metod och dokumentation	7
Resultat och tolkning	7
Fyndmaterialet	9
Referenser	9
Tekniska uppgifter	10
Bilaga 1. Ritningar	11
Bilaga 2. Murbruksanalys	12
Bilaga 3. Fyndlista	14
Bilaga 4. Artikel i ÖC 1953	16

Ö S T E R G Ö T L A N D S L Ä N S M U S E U M
A V D E L N I N G E N F Ö R A R K E O L O G I

Box 232 • 581 02 Linköping • Tel 013 - 23 03 00 • Fax 013 - 12 90 70
info@ostergotlandslansmuseum.se • www.ostergotlandslansmuseum.se

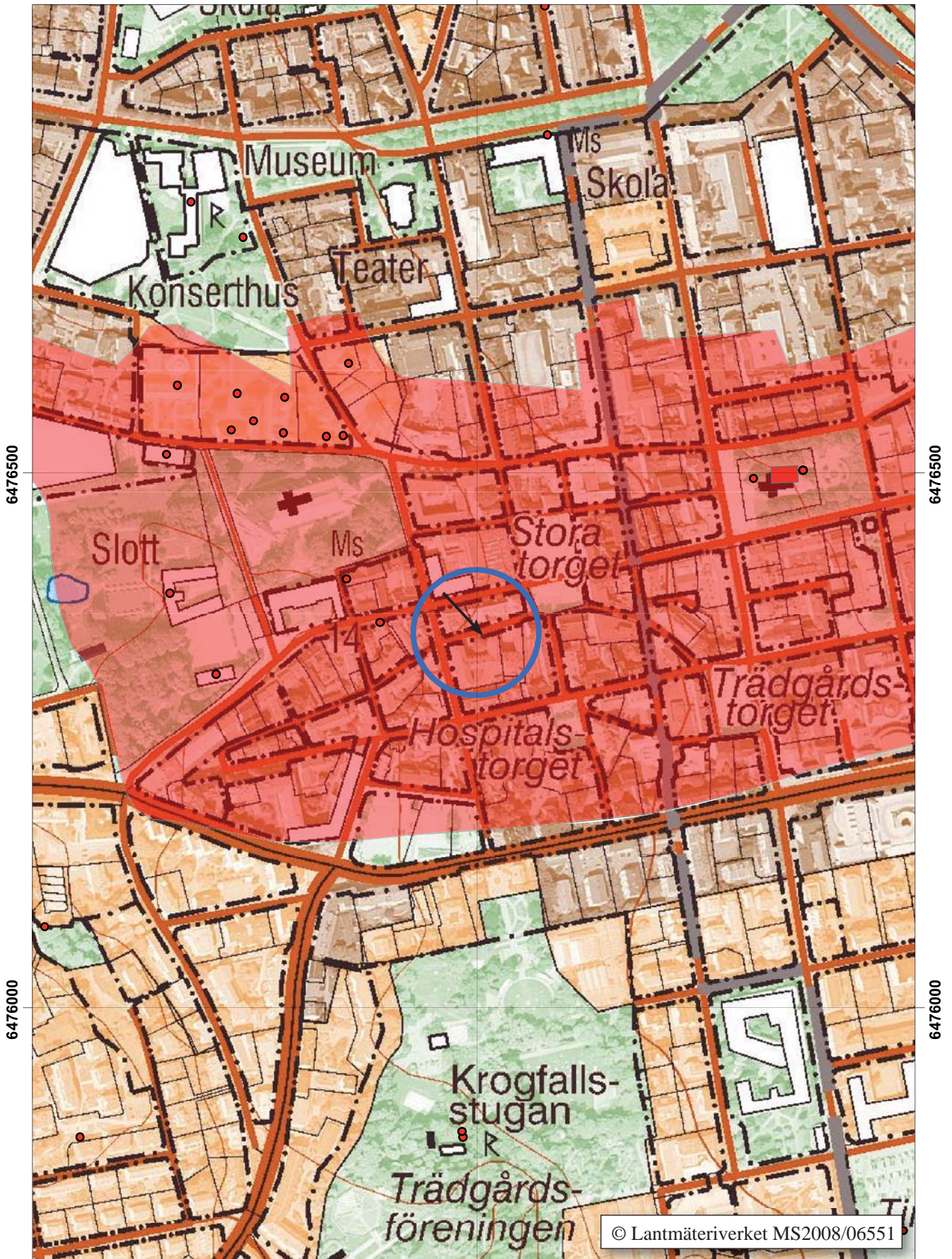
Sammanfattning

Östergötlands länsmuseum utförde under perioden 18 - 24 augusti 2009 en arkeologisk undersökning då man i samband med schaktning för parkeringsplatser påträffat en äldre källare inom Linköpings medeltida stadsområde (RAÅ 153) i Linköpings kommun, Östergötlands län. Källaren, som delvis låg i Torggatan och delvis i trottoaren, var ca 17 m² stor. Arbetet utfördes på uppdrag av Linköpings kommun och vid undersökningen påträffades bl a yngre svartgods som daterar källaren till högmedeltiden. En murverksdokumentation utfördes i samband med undersökning.

Mats Magnusson
antikvarie



1489200



1489200

Figur 2. Utdrag ur digitala Fastighetskartan, blad 085 57, med undersökningsområdet markerat. Skala 1:5 000.

Inledning

Den 18 augusti 2009 kallades undertecknad till Torggatan 8 i Linköping där NCC vid anläggandet av två handikapparkeringsplatser påträffat en större hållighet i marken. Det stod snart klart att det handlade om en äldre, delvis igenfylld källare som låg direkt under gatstenen. Länsstyrelsen tillkallades och på plats beslutades att en arkeologisk undersökning skulle utföras av källaren. Den del av källaren som undersöktes omfattade ca 17 m².

Uppdragsgivare var Linköpings kommun som även svarade för de arkeologiska kostnaderna. Ansvarig för den arkeologiska undersökningen och utformningen av rapporten var undertecknad.

Områdesbeskrivning

Namnet Linköping kommer av det äldre namnet Lijunga kaupinga. Förleden antas syfta på en ljunghed som kan ha uppkommit genom hårt betetryck under äldre tid. Den andra leden, kaupinga, antas beteckna en marknadsplats. Namnet finns belagt från ca år 1100. Huruvida denna marknadsplats har kopplingar till den medeltida stadens torg är en öppen fråga. Flera forskare har pekat på att Kampen vid Hunnebergsgatans början, varit den ursprungliga marknadsplatsen (Eriksson 1987:13 och där anförd litteratur).

Vid det område som utgör dagens torg har vägar och gator från olika håll strålat samman. En av de viktigare gatorna som ledde till torget var säkerligen den gamla Storgatan. Den gick förbi biskopsgården och mynnade, på den västra sidan av dagens torg, i ett medeltida vägmöte. Gamla Storgatan kom att läggas igen då området återuppbyggdes efter storbranden år 1700 (Eriksson 1987:19).

Sträckningen för den gamla Storgatan har kunnat beläggas i olika skeden genom arkeologiska utgrävningar i kvarteret Apoteket. År 1970 frilades ett 34 m långt avsnitt av den gamla kullerstensbelagda gatan vid de arkeologiska undersökningar som då genomfördes i kvarteret. Norr om gatan påträffades byggnadslämningar i 2-3 bebyggelseskikt, vilka tolkades som samtida med gatan. Byggnaderna hade karaktären av bodar. Gatan var 4 m bred och bestod av en jämn och tät kullerstensläggning. Denna gatu- beläggning har troligen tillkommit under 1500-talet. Under denna gata fanns ytterligare två nivåer, vilka i efterhand har tolkats som äldre gatu- sträckningar.

Från sydväst kunde man nå torget via Sandgatan eller Sandkorsgatan, nuvarande S:t Korsgatan och Torggatan. Ytterligare en av de gator eller vägar som

ledde mot torget var Stora Stångsgatan som kom från Stora Stångebro. Mot torget, om än inte direkt till, förde också Ågatan, som fortfarande har kvar mycket av sin gamla sträckning. Från sydöst nådde man torget via Mölnogatan (sedan 1500-talet Tanneforsgatan) (Lindahl 1965:77 även Lindberg 1975:76-77). Den nuvarande Storgatan eller nya Storgatan, som leder förbi Stora Torget idag, tillkom vid mitten av 1600-talet. Syftet med gatan var att få en bred och rak huvudgata samt att få landsvägen att gå rakt mot stadens torg och centrum. Gatan är ett resultat av den första kända stadsplaneregleringen i Linköping (Eriksson 1987:19).

Området söder om nya Storgatan, Holmen, har ursprungligen inte tillhört torget, utan varit bebyggt med trähus. I samband med att den nya Storgatan kom till togs en del av bebyggelsen i Holmen bort. Samtidigt väcktes ett förslag om att hela kvarteret skulle rivras så att man skulle kunna få ett större torg.

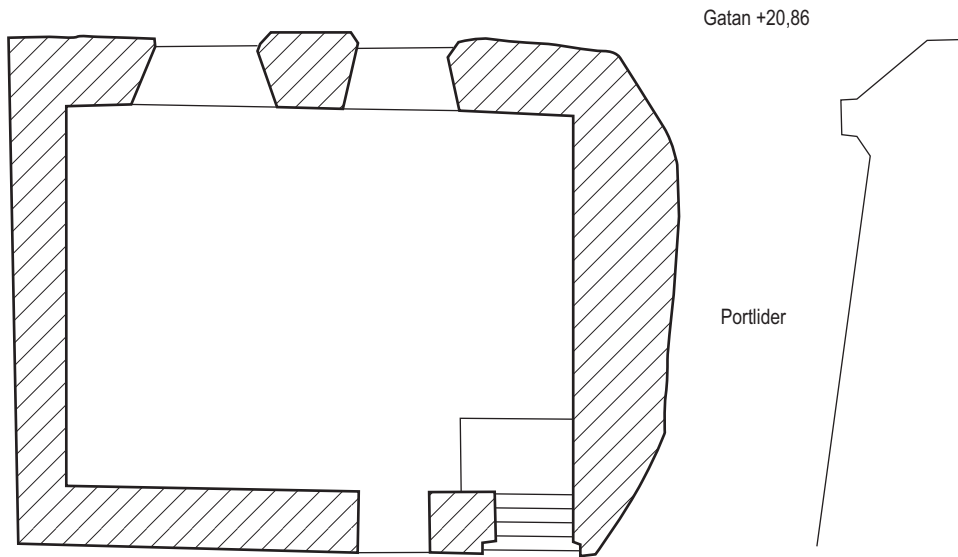
Någon rivning tycks emellertid inte skett omedelbart eftersom Holmen fanns kvar fram till den stora brandsbranden år 1700. Efter branden belades kvarteret med byggnadsförbud, något som inte åttlyddes. I slutet på 1700-talet revs dock bebyggelsen (Lindberg 1975:88; Eriksson 1987:19).

Under medeltiden hette Torggatan Sandgatan eller Sandkorsgatan och är tidigast belagd år 1337 (Tagesson 2002). Gatan fick på 1700-talet namnet S:t Korsgatan vilket enligt Tagesson troligen är en lärd konstruktion från 1700-talet då man antog att ett S:t Korskapell skulle ha varit beläget här. Sannolikt så har namnet Sandkorsgatan (1696 års karta), syftades på en korsning, misstolkats.

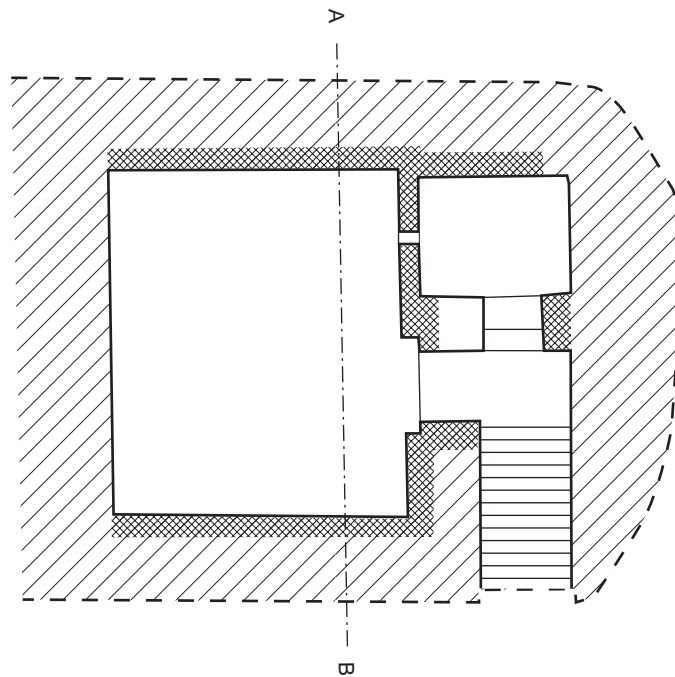
Längs Sandgatan/Sandkorsgatan låg under medeltiden flera till Domkyrkan kopplade residensgårdar. Den byggnad som källaren tillhört är känd sedan tidigare. Då hela kvarteret revs inför nybyggnation på 1950-talet så antogs även källaren ha totalförstörts. Landsantikvarie Bengt Cnattingius mätte 1953 upp stenhuset, där källaren ingick, inför den stundande rivningen. Källaren figurerar i en artikel i Östgöta Correspondenten den 13/11 1953.

Detta stenhus har under medeltiden sannolikt varit en av residensgårdarna längs gatan och kan kopplas till S:t Bartolomeus prebende vilket instiftades av ridaren Ulf Abjörnsson, Sparre av Tofta, år 1348. 1380 inhandlas en halv gård av prebendaten Sune Håkansson vilket mycket väl kan vara det stenhus vars källare nu kom i dagen (Tagesson 2002:295ff).

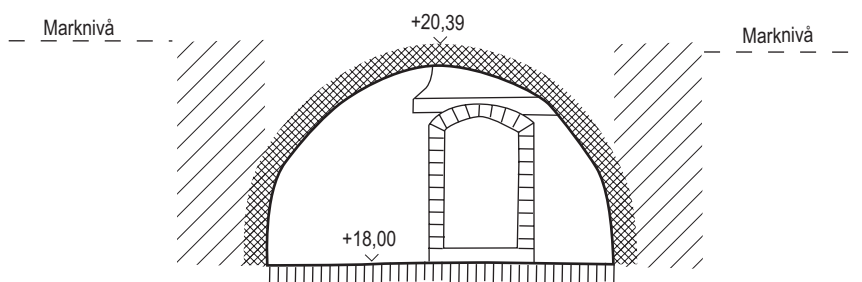
Byggnad Torggatan 8



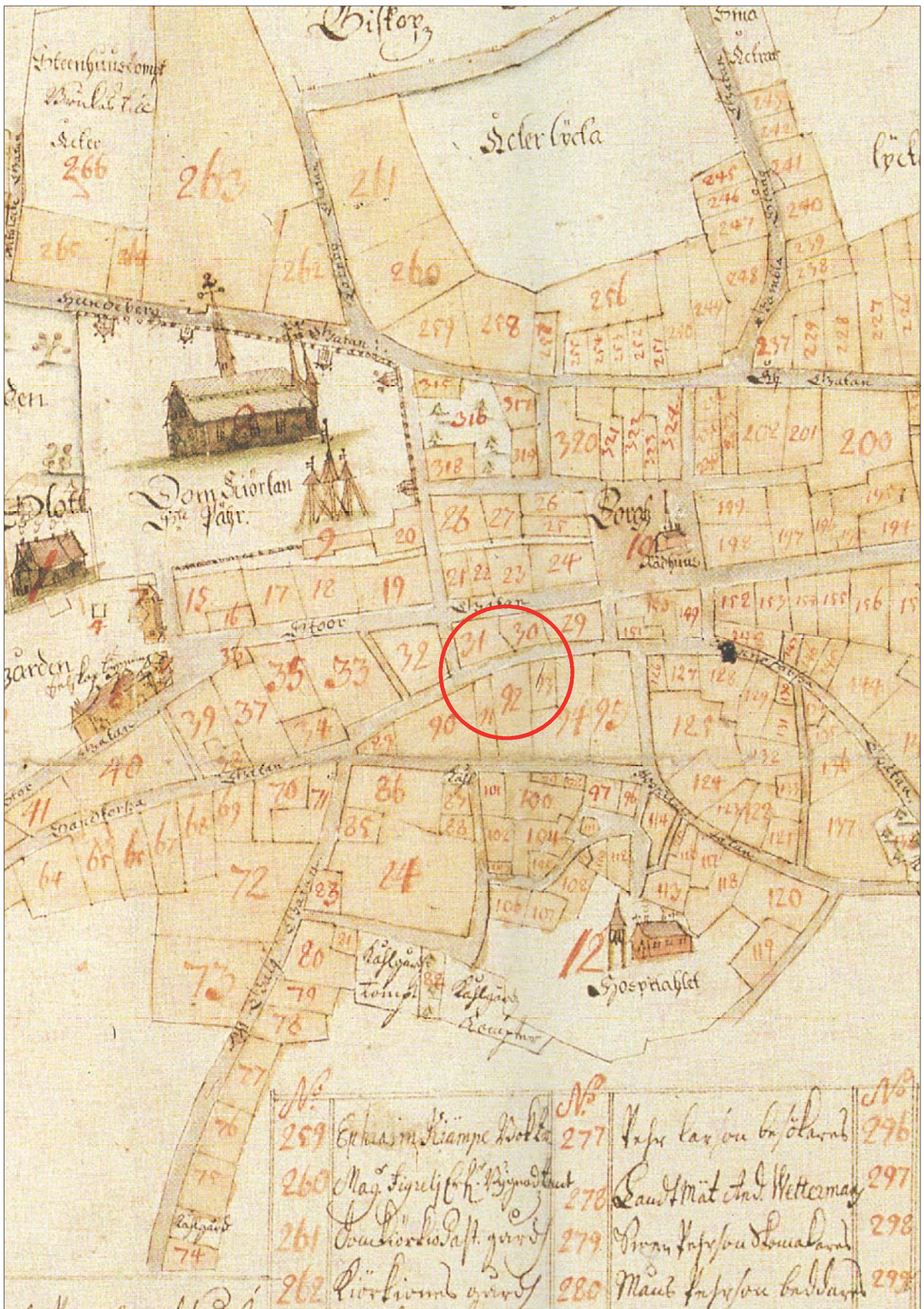
Källare Torggatan 8



Sektion A-B



Figur 3. Ritning över källaren och dess övervåning. Renritning efter Anders Lindahl 1953. Skala 1:100



Figur 4. Tomtkarta över Linköping år 1696 med undersökningsområdet markerat i rött.

Syfte

Syftet med den arkeologiska undersökningen var att tillse att den fasta fornlämningen berördes i så liten omfattning som möjligt. Fornlämningen skulle dokumenteras avseende karaktär och omfattning samt om möjligt dateras. Målet var att resultatet skulle kunna kopplas till tidigare undersökningar och därigenom ge en utökad och fördjupad kunskap om Linköpings medeltida stenhuskällare.

Resultatet från förundersökningen skulle även kunna ligga till grund för länsstyrelsens fortsatta bedömningar i ärendet samt utgöra ett underlag för uppdragsgivarens planeringsarbete.

Metod och dokumentation

Källaren tömdes på raseringsmassor med hjälp av grävmaskin. De sista decimetrarna raseringsmassor grävdes bort med spade. Framrensandet av källargolvet gjordes med skrapa och skärslev. I det översta golvlagret upptogs en L-formad provruta för dokumentation av golvnivåer. Dokumentation skedde i form av digitalfotografering, plan- och profilritning av golv samt en murverksdokumentation av den östra väggen. Dokumentationsmaterialet förvaras på Östergötlands länsmuseum tillsammans med fyndmaterialet, accessionsnummer C4483, som väntar på fyndfördelning.

Resultat och tolkning

Källaren har kortsidor byggda i fältsten (den östra väggen finns beskriven i text och fotografier, Östgöta Correspondenten 1953), långsidorna har en grundmurning i fältsten medan resten är i tegel med välvt tak. Valvtoppen har på 1950-talet knäckts för att den annars skulle komma att sticka upp över gatunivå och källare hade därefter delvis fyllts med raseringsmassor. Detta medförde att större delen av det kvarvarande valvet rasade in när raseringsmassorna grävdes bort. I källarens sydöstra hörn finns en dörröppning med en tegelmurad dörrromfattning vilken leder ut till trappan. Källarens nordöstra del upptas av ett mindre rum med ingång från trappan och en enkel tegelmurad vägg in mot det större källarrummet. I väggen finns en ljusglugg och den är tydligt sekundär då den är murad med ett dåligt bränt tegel som delvis återgått till lera i sin konsistens.

Källaren tycks vara delvis ombyggd vid något tillfälle då den norra väggen slutar med stötfog vid den sekundära tegelväggen mot det lilla rummet. Dessutom består en liten bit av den norra väggen i öppningen ut mot trappan av fältsten. Detta skulle kunna tyda på att det stora källarrumets östra vägg från början varit i fältsten med endast en dörrromfattning av tegel ut mot trappan.

Den trappa som ses på Östgöta Correspondentens bilder är i trä och ganska brant. En föregångare i



Figur 5. Källaren sedd mot östnordöst under framgrävning. Foto Mats Magnusson, ÖLM.



Figur 6. Den östra väggen med dörröppning och sekundär vägg. Foto Mats Magnusson, ÖLM.

sten skulle ha kunnat kräva mer utrymme vilket i sin tur skulle placera en ingång från trapphallen längre norrut. Då väggen mellan det stora källarrummet och trappan inte var bärande för något annat än valvet ovanför trapphallen så har man här haft möjlighet att riva delar av väggen för att vinna lite utrymme. Då inte trapphallen eller det lilla rummet grävdes ut så blir ett rekonstruktionsförslag endast spekulationer.

Den östra delen av källaren grävdes aldrig fram då det konstaterades att valvet över den delen tidigare helt förstörts och utrymmet var fyllt med raseringsmassor. Tack vare Cnattingius ritning och fotografier ur Östgöta Correspondenten vet vi ändå ungefär hur den östra delen ser ut.

Golvytan som rensades fram i källarrummet bestod av ett gråbrunt, sandigt, jordlager i vilket rester efter golvbjälkar kunde konstateras. Golvbjälkarna var endast delvis bevarade i rummets södra och västra del. I det västra hörnet var bjälkarna eldpåverkade och spår efter brunnet trä påträffades även längs den norra väggen.

Den L-formade provrutin som upptogs i källargolvets sydvästra hörn kunde påvisa fyra olika nivåer. Den understa nivån är antagligen från när källaren

byggdes och består av ett rödbrunt, kompakt sten- och gruslager med inslag av kalkbruk. Efter att byggnaden stod färdig har man lagt in en grå, fin, sättsand som underlag för ett kalkbruksgolv som representerar den första golvnivån. I samband med denna golvnivå påträffades ett mynt, 2 öre Johan III från år 1573, som dock kan komma från en övre golvnivå. Kalkbruksgolvet har, mot mitten av rummet, vid ett senare tillfälle blivit genomgrävt.

Den andra golvnivån var ett trägolv lagt på reglar direkt på kalkbruksgolvet. Av denna golvnivå fanns endast reglarna delvis bevarade i form av multnade/brända stockar. Efter att trägolvet delvis brunnit har det antagligen ersatts av ett jordgolv, vilket även representerar den senaste synliga golvnivån. I jordgolvet påträffades en öltapp i kopparlegering vilket antyder att källaren förvarat öltunnor.

Längs den norra muren grävdes en provgrop för att komma ner till grundmurens botten. Grundmurens botten befanns ca 0,40 m under den översta golvnivån. Detta innebär att den nivå som avsattes i samband med tillkomsten av källaren endast ligger ca 0,2 m över botten på grundmuren.



Figur 7. Provrutan, med tydliga golvnivåer synliga i profilen. Foto Johan Levin, ÖLM.

Fyndmaterialet

Då källaren varit i bruk sedan medeltiden återspeglas självfallet detta i fyndmaterialet även om detta inte är särskilt omfattande. Det äldsta daterbara fyndet är en mynningsbit av yngre svartgods som påträffades i de undre nivåerna av provrutan. Yngre svartgods, BI:1, ger en ungefärlig datering till runt 1300-talet. Det silvermynt som påträffades var från 1573 och bör alltså ha tappats i slutet av 1500-talet.

Ett antal skärivor yngre rödgods framkom i källaren och dessa kan till stor del placeras i tiden från 1600-talet och framåt. Två fragment av kritpipa tillhör fynden vilket pekar på 1700-talet.

En butelj som eventuellt kan dateras till 1800-talet var delvis inmurad intill tröskelstenen i dörröppningen.

I övrigt påträffades en mindre mängd djurben, oidentifierbara järnföremål (troligen beslag, krokar etc), en öltapp och en fot till ett glas.

Referenser

- Eriksson, J. 1987. Stora Torget – Linköpings historiska kärna. Linköping 700 år. Lindqvist, G. (red.) Meddelanden från Östergötlands länsmuseum. Linköping.
- Gustin, I. 2007. Stora Torget i Linköping. Linköpings stad och kommun. Östergötlands länsmuseum, rapport 2007:66. Linköping.
- Lindberg, F. 1975. Linköpings historia. Del 3. 1567-1862. Samhälls- och kulturliv. Linköping.
- Lindahl, A. 1965. Stora torget, stadens kärna. Linköping i dag och i det förgångna. Claesson, C. E. m fl (red.). Linköping.
- Tagesson, G. 2002. Biskop och stad – aspekter av urbanisering och sociala rum i medeltidens Linköping. Almqvist & Wiksell International. Linköping.

Tekniska uppgifter

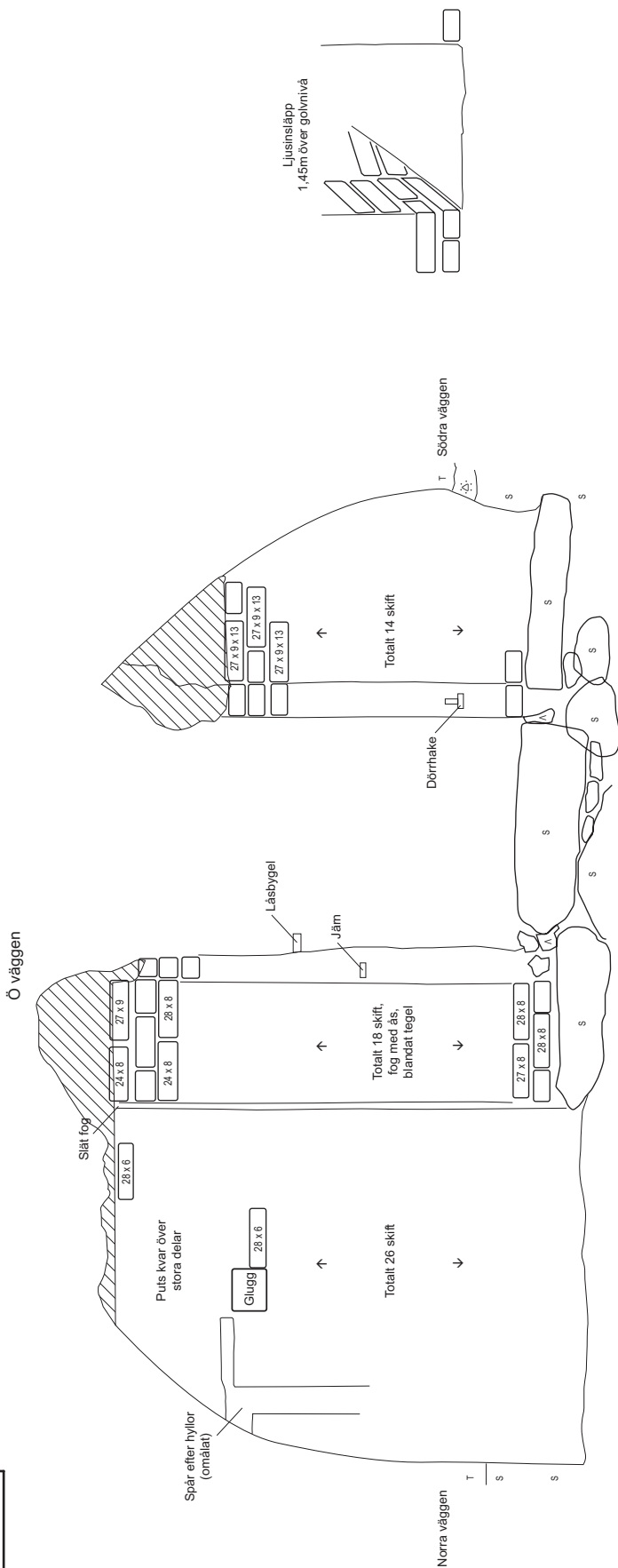
Gata	Torggatan 8
Stad och kommun	Linköping
Län och landskap	Östergötland
Fornlämningsnummer	RAÄ 153
Ekonomiska kartans blad	085 57 (8F 5h Linköping)
Koordinater	X 6476345, Y 1489199
Koordinatsystem	RT90 2,5 gon V
Typ av undersökning	Arkeologisk förundersökning, Schaktningsövervakning
Länsstyrelsens dnr	431-22157-09
Länsstyrelsens handläggare	Carin Claréus
Länsstyrelsens beslut	2009-08-19, muntligt
ÖLM dnr	415/09
ÖLM projektnr	531015
Uppdragsgivare	Linköpings kommun
Kostnadsansvarig	Linköpings kommun
Projektledare	Mats Magnusson
Personal	Johan Levin
Fältarbetstid	2009-08-18 – 2009-09-24
Totalt undersöktes	Ca 17 m ²
Grafik	Mats Magnusson
Fynd	ÖLM C 4483
Foto	Digitalt
Analys	Murbruksanalys
Grafik	Mats Magnusson
Renritning	Johan Levin
Grafisk form	Johan Levin

Dokumentationsmaterialet förvaras på Östergötlands länsmuseum.

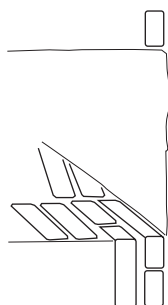
Ur allmänt kartmaterial
ISSN 1403-9273

© Lantmäteriverket MS2008/06551
Rapport 2010:15 © Östergötlands länsmuseum

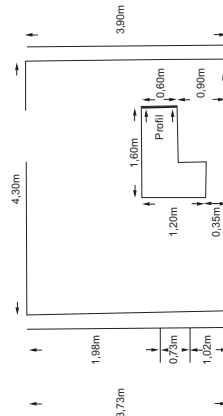
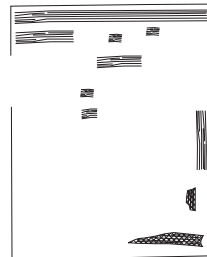
Dnr 415/098:1



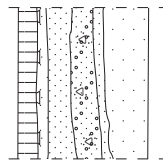
Ljusinsläpp
1,45m över golvnivå



Förekomst av trä



Profil mot S



1. Gråbrunt, sandigt, jordigt lager med enstaka trä- och kolbitar.
2. Kalkbruksgolv.
3. Grå, fin sand.
4. Rödbrunt, kompakt, stenigt, grusigt lager med kalkbruk och sten 0.02-0.08m.
5. Gråvit sand (infiltration?)
6. Vit sand (undergrund).

Torggatan 8

Linköpings stad och kommun, Ög

RAÅ 153

Murverk

Skala 1:20

Dnr 415/09

2009-08-20 Mats Magnusson

Renritning Johan Levin

Bilaga 2. Murbruksanalys

Genomgång av murbruksprover från en källare påträffad 2009 i Torggatan, Linköping (ÖLM dnr 415/09)

Ann-Charlott Feldt
1:e antikvarie

I samband med den arkeologiska förundersökningen togs murbruksprover tillvara från olika delar och byggnadsetapper i den påträffades källaren. Sammanlagt insamlades 17 murbruksprover. Proverna från den aktuella undersökningen förvaras i museets samlingar under accessionsnummer ÖLM C4483 i avvaktan på slutgiltig fyndfördelning. En provserie från undersökningen förvaras i läns museets referenssamling för murbruk.

Proverna har jämförts med referenssamlingens bruk genom okulär bedömning av färskas brottytor. Ingen mikroskopering eller tunnslipsanalys har utförts. Proverna har jämförts med referenssamlingen avseende relationen kalk/ballast, kalkens färgton, ballastens innehåll och kornstorlek samt omfattning och storlek på ingående kalkklumpar, luftbubblor och organiskt material. Dessutom har en bedömning gjorts rörande brukets konsistens (d v s om det är hårt, smuligt eller mjöligt) och homogenitet (d v s om fördelningen av de ingående beståndsdelarna är jämn eller ojämn).

Det finns lokalt jämförelsematerial i museets referenssamling med murbruk från både medeltida och nyare murverk i de omfattande och väldaterade samlingarna från Linköpings biskopsgård (Feldt 2005) och Linköpings slott (Modén & Feldt 2004). Dessutom finns prover från flera av stadens äldre källare i museets referenssamling.

Sammanlagt omfattar genomgången 17 prover. Dessa kunde delas in i fem typer (nedan benämnda A-E). Dessutom tillvaratogs två prover från kalkbruksgolv. Dessa golvlager är så pass omrörda att en jämförelse med referenssamlingen eller inbördes mellan de båda proverna inte är relevant. De ger dock inte intryck av att vara samtida.

Bruk typ A utgörs av ett fast ljus beige kalkbruk med en finkornig ballast med ca 1 mm stora korn samt enstaka 2-3 mm stora. Bruket innehåller även smärre (1-3 mm) gräddvita kalkklumpar och spridda ca 1 mm stora luftporer. Bruket förekommer både som fogbruk och putsbruk. På bruket finns rester av en ljus kalkavfärgning. Murbruket har vissa likheter

Prov nr	Typ	Placering	Daterings-förslag
1	A	N vägg, valvet	Senmedeltid
2	A	N vägg, fogbruk	Senmedeltid
3	A	N vägg, putsbruk, 1,1 m upp på väggen	Senmedeltid
4	B	N vägg, putsbruk	1600-1700-tal
5	B	Ljusinsläpp, skarv mellan valv och omfattning	1600-1700-tal
6	C	V vägg, fältstensmur, 1,6 m upp mitt på, murbr/puts	Senmedeltid?
7	C	Ö vägg	Senmedeltid?
8	C	Ö pelare, fogbruk, 2,0 m upp	Senmedeltid?
9	C	S vägg, valv, fogbruk, ca 2 m upp	Senmedeltid?
10	C	Trapphall, N vägg, fältstensmur, 1,6 m upp	Senmedeltid?
11	D	Ö tillbyggda väggen, 0,5 m upp	1800-1900
12	D	Ö tillbyggda väggen, 1,8 m upp	1800-1900
13	D	NÖ hörnet	1800-1900
14	D	Ö vägg, lagning	1800-1900
15	E	Ö vägg, dörromfattning N sida, 1,2 m upp	1500-t ?
16	-	Kalkbruksgolv vid N vägg	-
17	-	Kalkbruksgolv i S del av provruta	-

med bruk 10A från Linköpings slott, vilket dateras till senare delen av 1400-talet (Modén & Feldt 2004). Det har även vissa likheter med bruk 1B från Linköpings biskopsgård. Även detta bruk är senmedeltida (Feldt 2005).

Bruk typ B utgörs av ett fast beige kalkbruk med en riklig ballast som varierar mellan 0,5 och 3 mm stora korn. Bruket innehåller även 1-3 mm stora ljust beige kalkklumpar. Bruket har vissa likheter med bruk 32A från Linköpings slott, vilket där kan kopplas till bygnadsarbeten runt år 1600 (Modén & Feldt 2004). Det har även vissa likheter med bruk 6 från Linköpings biskopsgård, vilket har använts på 1730-talet (Feldt 2005).

Bruk typ C utgörs av ett mjöligt mörkt beige kalkbruk. Ballasten består av 1-2 mm stora korn. Färgtonen kan bero på att bruket utsatts för stark upphettning i samband med en brand (se t ex Modén och Feldt 2010a och b). Den innebär även att det är närmast omöjligt att urskilja eventuella kalkklumpar. Färgförändringen gör det även vanskligt att jämföra bruket med proverna i referenssamlingen. En hög andel kalk i provet talar dock för att det kan röra sig om ett medeltida bruk. I så fall kan brandskadan eventuellt ha med någon av de kända stadsbränderna 1546, 1567 eller 1700 att göra (Kraft 1975).

Bruk typ D utgörs av ett smuligt brunt lerbruk med en finkornig ballast (0,5-2 mm stora korn). Bruket innehåller även 1-2 mm stora gräddvita kalkklumpar. Bruket har vissa likheter med bruk 80 från Linköpings slott, vilket där kan kopplas till reparationsarbeten runt år 1901 (Modén & Feldt 2004). Det har även vissa likheter med lerbruk från Linköpings biskopsgård, vilket har använts som reparationsbruk under 1800- och tidigt 1900-tal (Feldt 2005).

Bruk typ E utgörs av ett något smuligt ljust beige kalkbruk med en ojämn ballast med 1-6 mm stora korn. Bruket innehåller även oregelbundet fördelat 1-5 mm stora gräddvita kalkklumpar och enstaka ca 1 mm stora luftporer. På bruket finns rester av en ljus kalkavfärgning. Murbruket har vissa likheter med bruk 51 från Linköpings slott, vilket har använts i samband med Johan III:s utbyggnad av slottet under senare delen av 1500-talet (Modén & Feldt 2004).

Referenser

- Feldt A-C. 2005. Biskopsgårdens medeltida källare. Ombyggnad av en uteplats. Arkeologisk förundersökning. Rapport 2005:77, Östergötlands länsmuseum
- Kraft S. 1975. Linköpings stads historia 1. Från äldsta tid till 1567. Linköping
- Modén E. & Feldt A-C. 2004. Linköpings slotts nya byggnadshistoria. Byggnadsarkeologisk undersökning. Rapport 2004:35, Östergötlands länsmuseum
- Modén E. & Feldt A-C. 2010a. Nytt hus bakom gamla murar. Stjärnorps slott, RAÄ 14, Stjärnorps socken, Linköpings kommun. Arkeologisk förundersökning och byggnadsarkeologisk undersökning. Rapport 2010:8, Östergötlands länsmuseum.
- Modén E. & Feldt A-C. 2010b. En eldhärjad 1100-talskyrka. Mjölby kyrka, Mjölby socken, Mjölby kommun. Byggnadsarkeologisk undersökning, arkeologisk förundersökning och antikvarisk kontroll. Rapport 2010:11, Östergötlands länsmuseum.
- Referenssamlingen för murbruk. Östergötlands länsmuseum

Bilaga 3. Fyndlista

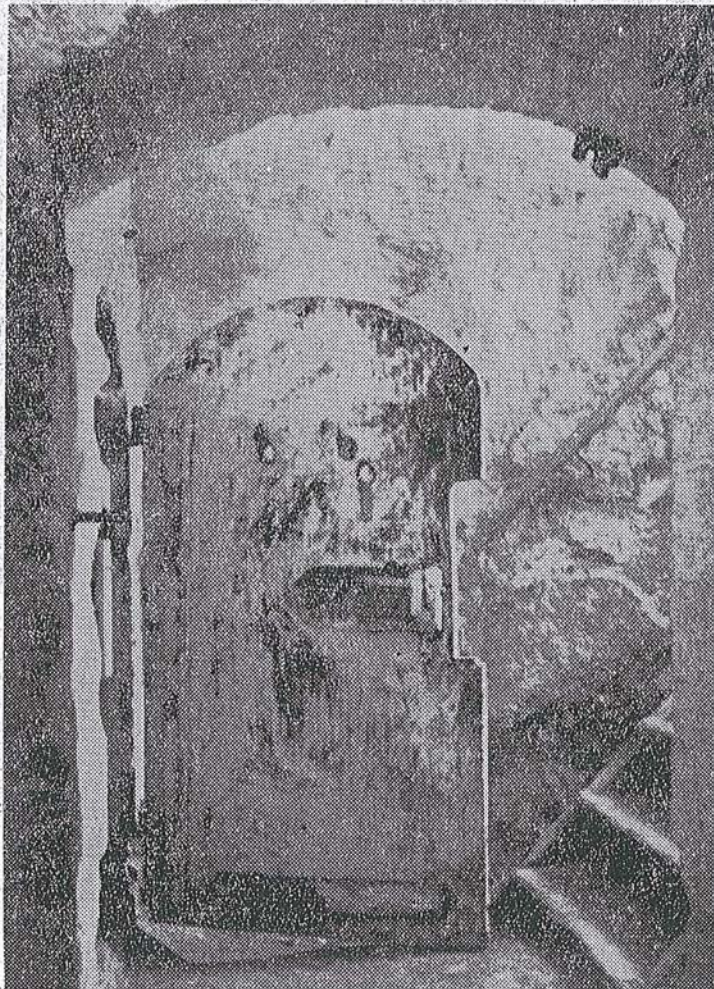
Invnr	Subnr	Antal	Sakord	Klassif 1	Klassif 2	Specialbenämning	Material 1
C4483	01	1	Kärl	Fat	Botten	Yngre rödgods	BII:4
C4483	02	1	Kärl		Mynning	Yngre svartgods	BI:1
C4483	03	1	Kärl		Buk	Yngre rödgods	BII:4
C4483	04	6	Ben	Animalie			Ben
C4483	05	1	Glas				Glas
C4483	06	1	Kärl		Buk	Yngre rödgods	BII:4
C4483	07	1	Kärl	Fat	Botten	Yngre rödgods	BII:4
C4483	08	1	Kärl		Buk	Yngre rödgods	BII:4
C4483	09	1	Kärl		Buk	Yngre rödgods	BII:4
C4483	10	1	Kärl		Buk	Yngre rödgods	BII:4
C4483	11	1	Kärl	Trebensgryta	Blandat	Yngre rödgods	BII:4
C4483	12	17	Murbruksprov				Kalkbruk
C4483	13	17	Ben	Animalie			Ben
C4483	14	9	Glas	Hushållsglas	Flaska		Glas
C4483	15	2	Glas	Hushållsglas			Glas
C4483	16	1	Glas	Hushållsglas		Passglas	
C4483	17	1	Kärl				BII:4
C4483	18	1	Spik				Järn
C4483	19	1	Ben	Animalie			Ben
C4483	20	1	Oidentifierat				Kopparlegering
C4483	21	2	Pipa	Kritpipa			Piplera
C4483	22	1	Glas	Fönsterglas			Glas
C4483	23	1	Glas	Hushållsglas			Glas
C4483	24	6	Kärl				BII:4
C4483	25	1	Kärl				BII:4
C4483	26	1	Kärl				BII:4
C4483	27	2	Oidentifierat				Järn
C4483	28	4	Oidentifierat				Järn

Material 2	Teknik 1	Teknik 2	Diam	Vikt	Frag	Anmärkning
	Drejat		0	12,4	F, 2	Provruta 1. Lager 3, 0,13 m från L1.
	Drejat		0	14,5	F	Provruta 1. Lager 3-4. Uttaget till Lasses refsamling.
	Drejat		0	2,3	F	Från nedgrävning i provruta 1.
			0	0,7	F	Västra väggen vid trä.
	Blåst		0	0,8	F, 3	Topp golv västra väggen. Fragmenten har passning.
Vitlera	Drejat	Engobe	0	2,2	F	Topp golv västra väggen. Klar glasyr. Fragmentet uttaget till Lasses refsamling.
Vitlera	Drejat		0	9,5	F	Topp golv västra väggen. Klar glasyr.
	Drejat		0	5,7	F	Topp golv västra väggen. Grön glasyr.
	Drejat		0	11,9	F	Topp golv västra väggen. Grön glasyr. Sekundärbränt? Fragmentet uttaget till Lasses refsamling.
Vitlera	Drejat		0	6,8	F	Topp golv västra väggen. Klar och grön glasyr. Sekundärbränt? Fragmentet uttaget till Lasses refsamling.
Vitlera	Drejat		0	78,2	F, 5	Rensfynd SÖ hörnet. Klar glasyr.
			0	1090,7	F	Murbruksprov bestående av 17 prover.
			0	142,7	F	
	Blåst		0	403,2	F	Grönt glas, två av bottenbitarna har passning. Handformad regalin.
	Blåst		0	15	F	Glarglas.
			0	46,8	F	Från översta jordlagret. Glaspestangripet.
	Drejat		0	8,1	F	Rensfynd SÖ hörnet.
	Smitt		0	29,5	F	Rensfynd SÖ hörnet.
			0	5,5	F	Rensfynd SÖ hörnet.
			0	3,1	F	Hantverksspill?
	Pressat		8	4	F	Skäftets diam 8 mm.
	Blåst		0	2,2	F	Kröjlsat.
	Blåst		0	4,3	F	
	Drejat		0	141,1	F	Fragment av flera olika kärl.
Vitlera	Drejat	Engobe	0	8,1	F	
	Drejat		0	35,7	F	Vågdekor på utsidan.
	Smitt		0	507	F	Dörrbeslag?
	Smitt		0	704,1	F	

Trappa bak plåtdörr leder till medeltidens Linköping

De profana medeltidsbyggnaderna i Linköping är inte fler än att man lätt kan hålla reda på dem. Strängt taget finns det bara en som är bevarad i något så när fullständigt skick, och det är den s. k. Stenhusboden. Därutöver är det några källare, som säkerligen är medeltida och som möjligen har ingått i profana byggnader, och så det rätt säregna huset vid Torggatan 8. Många Linköpingsbor torde ha lagt märke till det pittoreska portvalv, som leder in till gården, men däremot torde rätt få ha anat att en enkel plåtdörr omedelbart innanför valvet leder rakt ner i Linköpings medeltid. Så förhåller det sig emellertid. När man väl har öppnat dörren öppnar sig ett lågt men ganska brett trappvalv ner mot en överraskande rymlig källare. Denna förefaller vara bevarad i tämligen ursprungligt skick, bortsett från att den har delats upp med spjälväggar. Nedanför trätrappan leder en dörr under ett valv in i en liten fyrkantig kammar, där man för övrigt finner ett par nischer på olika höjd i den bastanta stenväggen mot gatan och vidare en minimal glugg mot det angränsande större rummet. Även till detta leder ett murat valv, men ovanför det har tydligen tidigare legat en bjälke. Taket består av ett tunnvalv. Detta faktum liksom väggarnas tjocklek — ytterväggarna är nära en meter och en av innerväggarna 70 cm. — utvisar med all önskvärd tydlighet att källaren har medeltida ursprung.

Samma sak gäller förmodligen om de delar av byggnaden som finns kvar ovan jord. I betydligt senare tid har det ursprungliga stenhuset byggts samman med ett trähus, som för övrigt torde ha undergått en del förändringar i relativt sen tid. Den guldsmedsverkstad som finns i stenu-



En bjälke har tidigare legat över det ena av källarens dörrvalv; det andra skyntar t. v. om den halvöppna dörren. ÖC-foto

set över källaren tycks emellertid vara inrymd i en lokal som har undergått relativt små förändringar. Hur byggnaden ursprungligen har använts är ovisst, men man kan tänka sig att den har tjänat som förvaringslokal av något slag.

Beklagligtvis lär det inte dröja så länge förrän även denna byggnad kommer att jämnas med mar-

ken. Emellertid får man hoppas, att det stannar därvid, dvs. att källaren kan bevaras. Än så länge är det osäkert vilka åtgärder som i så fall krävs, då huset huvudsakligen ligger på gatumark enligt den nya stadsplanen, men en undersökning av möjligheterna torde komma till stånd inom den närmaste tiden.

Ö. C. 13/11-1953



Östergötlands länsmuseum utförde under perioden den 18-24 augusti 2009 en arkeologisk undersökning då man i samband med schaktning för parkeringsplatser påträffat en äldre källare inom Linköpings medeltida stadsområde (RAÄ 153) i Linköpings kommun, Östergötlands län. Källaren, som delvis låg i Torggatan och delvis i trottoaren, var ca 17 m² stor. Vid undersökningen påträffades bl a yngre svartgods som daterar källaren till medeltiden, dessutom utfördes en murverksdokumentation.