

Rapport 2010:13

Arkeologisk utredning etapp 1 och 2

Nya ekonomibyggnader vid Åkerby

Intill RAÄ 80:1 och 80:2
Åkerby Banketorp 1:10
Gårdeby socken
Söderköpings kommun
Östergötlands län

Olle Hörfors



Ö S T E R G Ö T L A N D S L Ä N S M U S E U M
A V D E L N I N G E N F Ö R A R K E O L O G I

Nya ekonomibyggnader vid Åkerby

Innehåll

Sammanfattning	2
Inledning	5
Områdesbeskrivning.	5
Syfte och frågeställningar.	5
Metod och dokumentation	5
Resultat och tolkning	5
Referenser	8
Tekniska uppgifter.	9

Omslagsbild: Fornlämning RAÄ 80:1, Gårdeby socken, består bland annat av denna mycket välbevarade stensträngsgata. Foto Olle Hörfors, ÖLM.

Ö S T E R G Ö T L A N D S L Ä N S M U S E U M
A V D E L N I N G E N F Ö R A R K E O L O G I

Box 232 • 581 02 Linköping • Tel 013 - 23 03 00 • Fax 013 - 12 90 70
info@ostergotlandslansmuseum.se • www.ostergotlandslansmuseum.se

Sammanfattning

Hösten 2009 genomförde Östergötlands länsmuseum en arkeologisk utredning etapp 1 och 2 inom fastigheten Banketorp 1:10 i Åkerby, Gårdeby socken, Söderköpings kommun. Anledningen var att nuvarande ekonomibyggnader behövde ersättas. Utredningsområdet var beläget direkt söder och väster om dessa.

I anslutning till utredningsområdet finns två registrerade fornlämningar, RAÄ 80:1 och 80:2, som består av ett stensträngssystem och en stensättning från järnålder. I höjdlägen runt omkring i landskapet, främst söder om utredningsområdet, finns omfattande förhistoriska hägnadssystem, gravar och fossila åkerytor av liknande karaktär (RAÄ 32, 43, 44, 45, 46 och 47 med flera). Norr om gården finns ett gårdsgravfält från yngre järnålder (RAÄ 14) och på gårdstunet står en runsten (RAÄ 17).

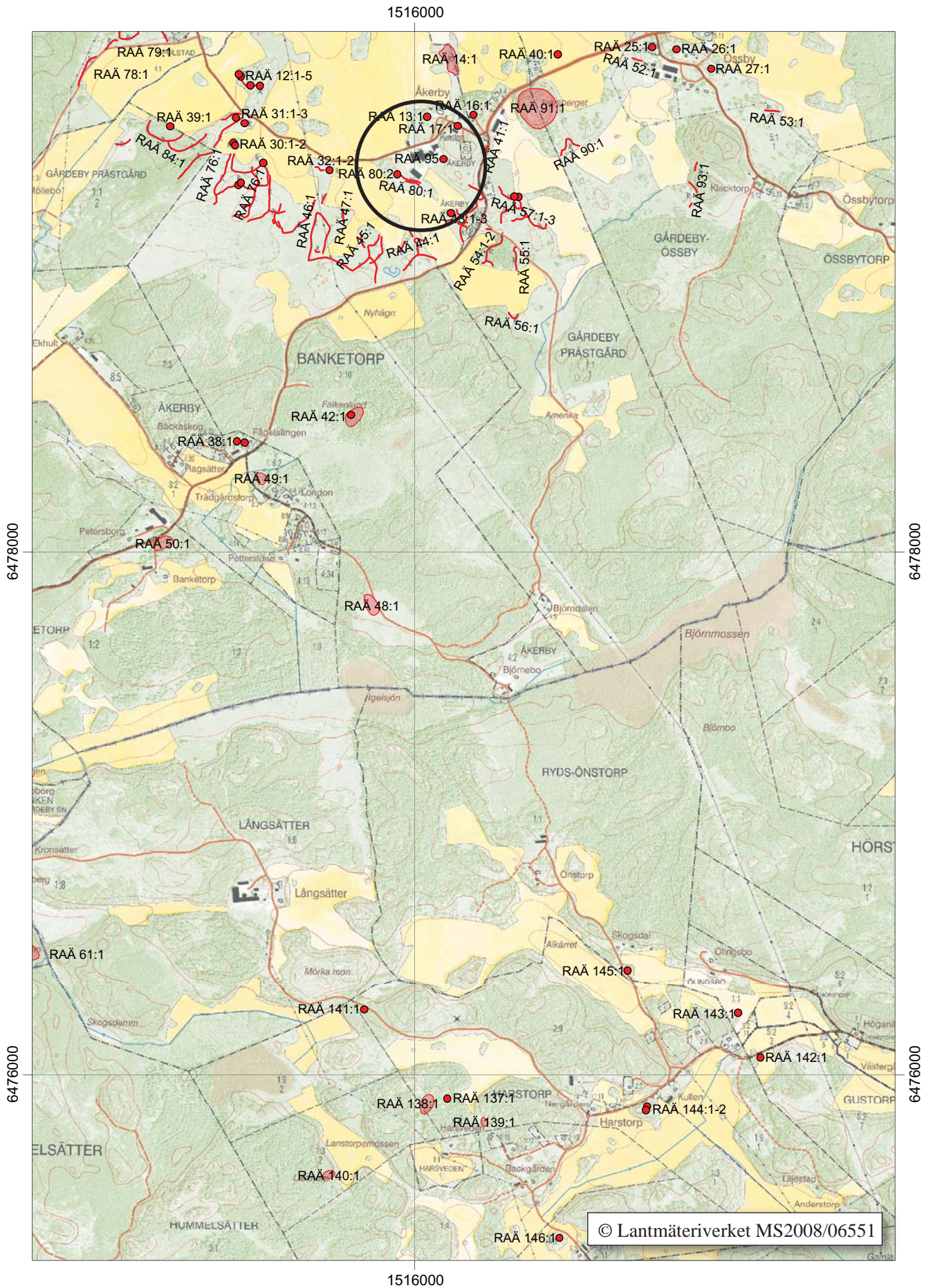
Kartstudierna visade att utredningsområdet huvudsakligen legat som åkermark med inslag av bete. Den äldsta kartan, från 1707, visar tre schablonmässigt inlagda gårdar varav en ligger i anslutning till utredningsområdet. Nuvarande ekonomibyggnader syns först på den ekonomiska kartan från 1948.

Vid besiktningen framkom en stensättningsliknande lämning i anslutning till en gammal åkermark i den sydöstra utkanten av området. Vid utredningens etapp 2 upptogs sammanlagt åtta sökschakt inom området utan att fornlämning påträffades.

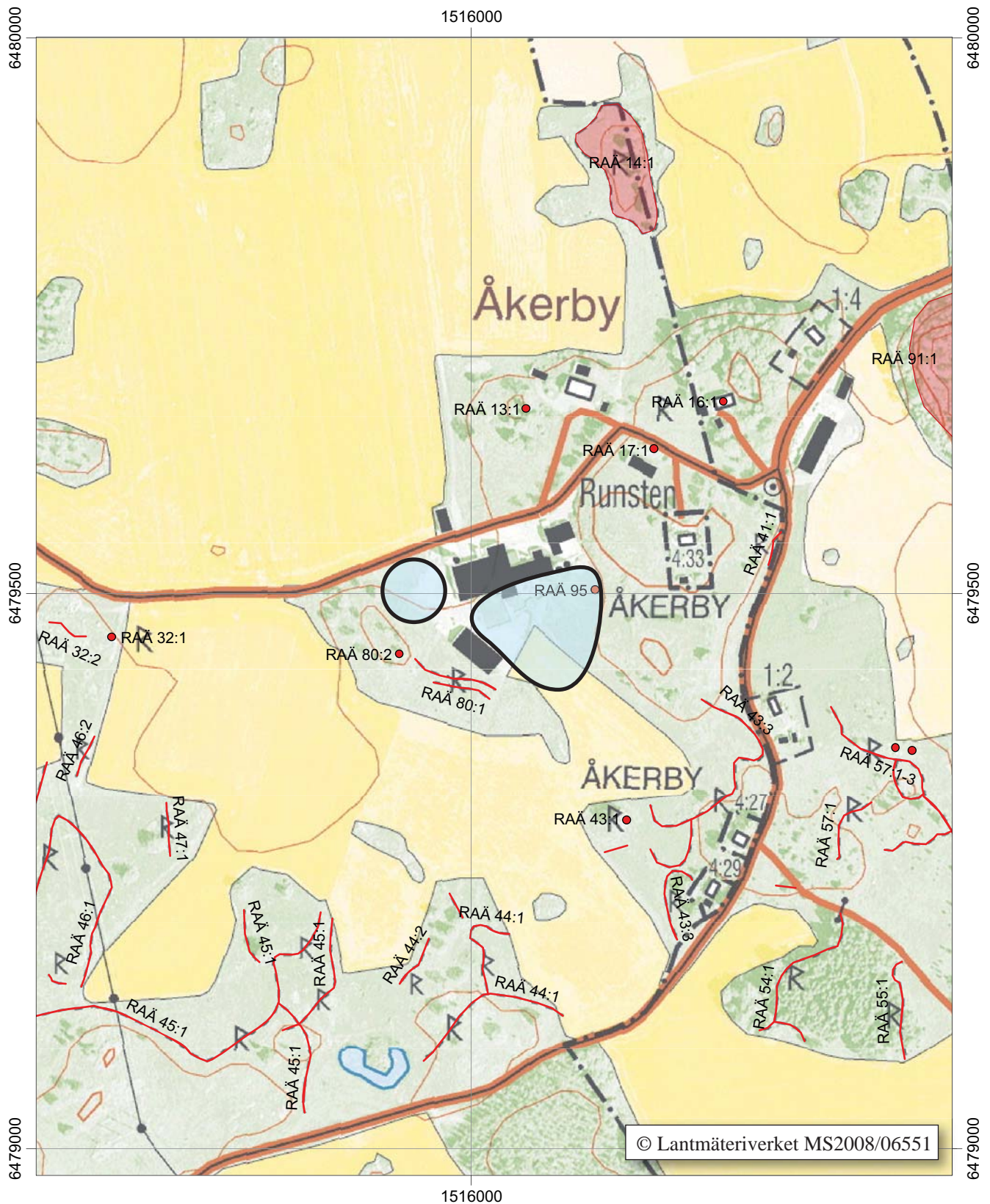
Om den påträffade stensättningsliknande lämningen kommer att beröras av vidare byggnadsplaner rekommenderas att en arkeologisk förundersökning utförs. I övrigt gör Östergötlands länsmuseum bedömningen att inga ytterligare arkeologiska åtgärder krävs.

Olle Hörfors
antikvarie





Figur 2. Utdrag ur digitala Fastighetskartan, blad 8G5d, med utredningsområdet markerat. Skala 1:20 000.



Figur 3. Utdrag ur digitala Fastighetskartan, blad 8G5d, med utredningsområdena markerade. Områdena ligger intill dagens ekonomibyggnader. I dalbotten i mitten finns en lågt liggande åkermark omgiven av högre betesmark. Omgivande fornlämningar är markerade. Norr om gården finns gårdsgravfältet RAÅ 14 och runstenen RAÅ 17. I söder och sydväst hägnadssystem och gravar från järnåldern. Direkt väster och söder om maskinhallen ligger RAÅ 80:1 och 80:2. Skala 1:5 000.

Inledning

Hösten 2009 genomförde Östergötlands länsmuseum en arkeologisk utredning etapp 1 och 2 inom fastigheten Banketorp 1:10 i Åkerby, Gårdeby socken, Söderköpings kommun. Anledningen var att nuvarande ekonomibyggnader behöver ersättas. Utredningsområdena var belägna direkt söder och väster om dessa. Utredningsområdet var ca 3 200 m² stort och centralt beläget i Gårdeby socken.

Beslutet om arkeologisk utredning togs av Länsstyrelsen i Östergötlands län och har diarienummer 431-14463-09. Uppdragsgivare var markägaren Tomas Karlberg, Gårdeby Össby, 614 95 Söderköping. Det förberedande arbetet har utförts av antikvarie Erika Räf medan kartstudierna och fältarbetet har utförts av antikvarie Olle Hörfors, som också svarat för rapporten.

Områdesbeskrivning

Gårdeby socken utgör en egen avgränsad slättbygd omgiven av skog. Formen är närmast rund och alla byar ligger i anslutning till kyrkan. Topografin är huvudsakligen flack, men har ett stort antal uppstickande impediment och kullar. På dessa finns ofta omfattande system av hägnader, gravar och boplatser från järnålder.

Namnet Åkerby antyder att den nuvarande bebyggelsen stammar från yngre järnålder. Från denna tid finns också ett gårdsgravfält, RAÄ 14, liksom en runsten, RAÄ 17. Stenen hittades djupt i jorden i början av 1800-talet och restes då på nuvarande plats. Den har nummer ÖG 170 i Östergötlands runinskrifter och är tolkad och beskriven där (Brate 1907). Texten lyder *halsten risti stin thina ruir sini fathur sin* "Halsten reste denne sten Ruir (för?) Sini sin fader".

I anslutning till utredningsområdet finns två registrerade fornlämningar, RAÄ 80:1 och 80:2, som består av ett stensträngssystem och enstensättning från järnålder. I höjdlägen runt omkring i landskapet, främst söder om utredningsområdet, finns omfattande förhistoriska hägnadssystem, gravar och fossila åkerytor av liknande karaktär (RAÄ 32, 43, 44, 45, 46 och 47 m fl).

Syfte och frågeställningar

Den arkeologiska utredningen etapp 1 och 2 hade till syfte att fastställa om forn- och/eller kulturlämningar fanns inom området för den planerade byggnationen. Eventuella framkomna lämningar skulle beskrivas till karaktär, utbredning, omfattning, sammansättning och komplexitet.

Metod och dokumentation

Den arkeologiska utredningen etapp 1 skedde i två steg. Först utfördes kart- och arkivstudier. Därefter genomfördes en besiktning i fält. Resultaten fördes in på en karta som låg till grund för den fortsatta bedömningen. Den arkeologiska utredningen etapp 2 utfördes i form av sökschaktsgrävning.

De lämningar som framkom beskrevs översiktligt i text och fotodokumenterades. Förekomsten avgränsades på karta.

Resultat och tolkning

Åkerby omtalas för första gången skriftligt den 17/3 1366 utan ort då "...*gudhir ij akarby...*" Guder i Åkerby omnämns 2 ggr (Svenskt Diplomatarium 9 sid 24 genom ortnamnsarkivets digitala register www.sofi.se). Byn omnämns sedan ytterligare 12 gånger i medeltida dokument.

Kartstudien omfattade tre äldre kartor som fanns i något avvikande varianter i lantmäteriverkets arkiv i Gävle respektive lantmäterimyndighetens arkiv i Linköping. Det rör sig om en geometrisk avmätning/arealavmätning från 1707 (Gårdeby 35, 05-GÅR-3), en ägomätning/arealavmätning, rågångar från 1816/1817 (Gårdeby 265, 05-GÅR-24) samt laga skifte 1854/1862 (Gårdeby 266, 05-GÅR-35). Dessutom har den häradsökonomiska kartan från 1870-talet och den äldsta ekonomiska kartan från 1948 använts.

Kartan från 1707 visar en by med tre gårdar. Dessa är relativt schablonmässigt inlagda i mitten ett gråmarkerat södra gårde. En av gårdarna, betecknad M eller sydvästra frälsehemmanet, är på kartan placerad norr om höjden där RAÄ 80:1 och 80:2 ligger och därmed i närheten av utredningsområdet.

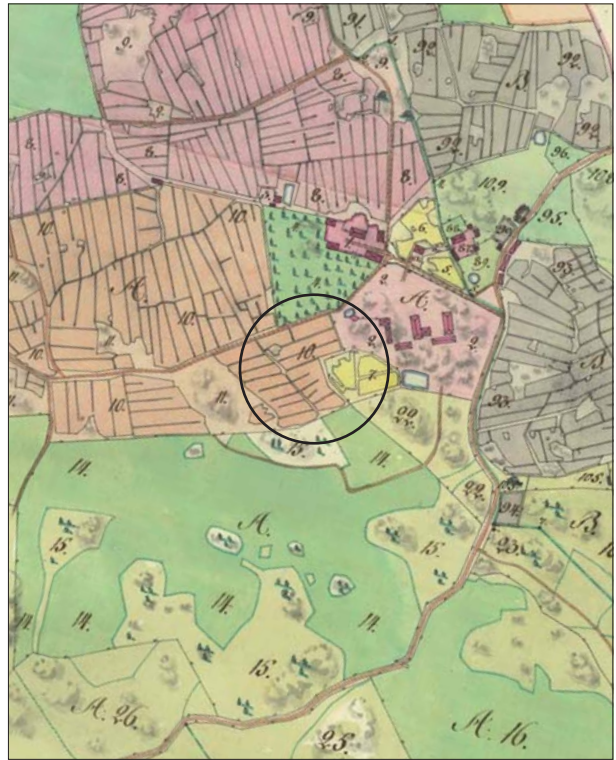
På kartan från 1816/1817 består byn fortfarande av tre hemman. Boningshusen är belägna norr om vägen medan ekonomibyggnaderna är samlade på bykullen nordöst om utredningsområdet. Inom utredningsområdet finns huvudsakligen plöjd åkermark och hagmark markerad.

På kartorna från det laga skiftet 1854/1862 är läget oförändrat jämfört med den tidigare kartan liksom också på den häradsökonomiska kartan från 1870-talet.

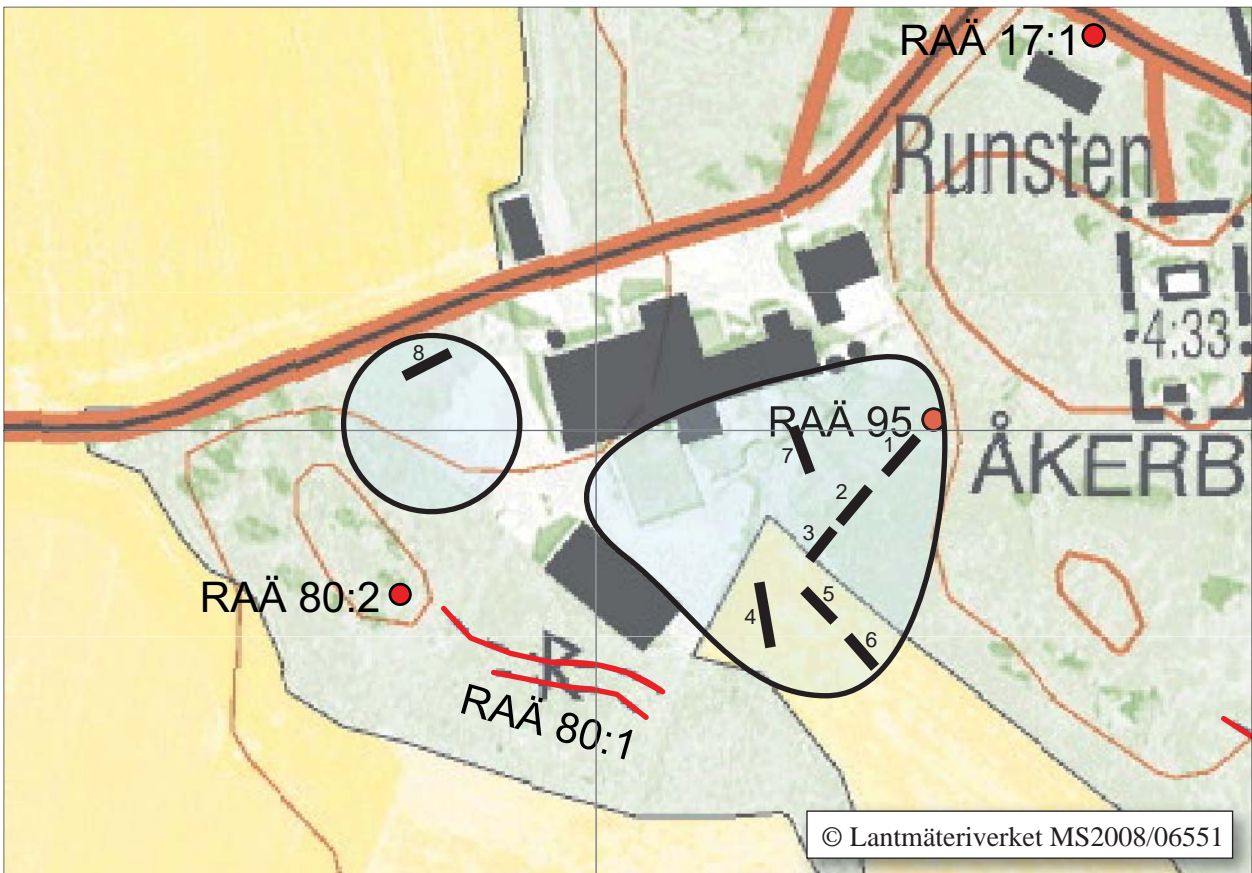
1948 är läget förändrat. Byns ekonomibyggnader är uppdelade på respektive gård och de västligaste är placerade i nuvarande läge på den gamla åkermarken norr om undersökningsområdet. I den högre liggande backen, tidigare betesmark, har en liten ny åkeryta tagits upp. Idag har nya ekonomibyggnader på samma plats ersatt de gamla och den lilla åkerytan lagts igen.



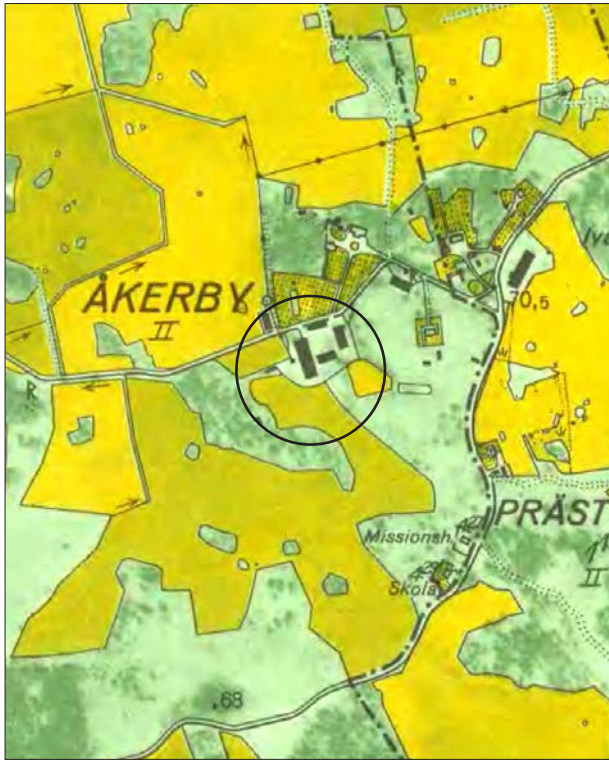
Figur 4. Arealavmätning från 1707 med utredningsområdet markerat. Skala 1:10 000.



Figur 5. Karta från 1816/1817. Skala 1:10 000.



Figur 6. Skiss över utredningsområdenas och schaktens placering. Skala 1:2 500.



Figur 7. Den ekonomiska kartan från 1948. Nya ekonomibygnader är placerade norr om utredningsområdet. En mindre yta som tidigare varit bete i området har odlats upp till en liten åker. Skala 1:10 000.

Vid besiktningen av utredningsområdet bestod det av en smal dalbotten där en åkermark gick fram mellan två kullar samt en relativt brant sluttning upp mot den norra av dessa kullar.

I sluttningen syntes en tydlig inskärning i backen på den plats där en mindre åker karterats 1948. I kanterna på denna låg odlingssten uppkastad. I ytans sydöstra utkant fanns en stensättningsliknande lämning. Denna var rund och ca 4 m i diameter och 0,3 m hög. Uppbyggd av ca 0,3 m stora stenar varav några var synliga i kanterna. Lämningen var helt överväxt med grästorv. Läget i kanten på en övergiven åker tyder på att det är fråga om ett röse med odlingssten, medan placeringen i landskapet och formen talar för att det kan vara en forntida grav. Anläggningen är inprickad i FMIS som RAÄ 95, Gårdeby sn (figur 6).

Tre sökschakt (1-3) grävdes i det som på 1948 års karta var angivet som åker. De var mellan 0,3 och 0,5 m djupa och berörde endast mörk odlad mylla. I åkermarken i dalbotten togs likaledes tre schakt (4-6) upp. Endast lerig odlad jord berördes och orörd mark framkom på ett djup av 0,3-0,4 m. Ett schakt (7) upptogs på ladugårdsbacken. Här dök berg och orörd sand upp redan 0,2 m under marknivån.



Figur 8. Utredningsområdet sett från östnordöst. I förgrunden den påträffades stensättningsliknande lämningen. Bortom denna syns den svacka som var uppodlad till åker 1948, med sökschakten 1-3. I dalbotten till vänster åkermarken med sökschakt 4. I bakgrunden ekonomibygnader och den moderna maskinhallen som skymmer höjden med fornlämning RAÄ 80:1 och 80:2. Foto Olle Hörfors, ÖLM.



Figur 9. Stensättningsliknande lämning, RAÄ 95, Gårdeby. Foto Olle Hörfors, ÖLM..

Utanför det ursprungliga utredningsområdet upptogs ett schakt (8) på den plats där en ny gödselbrunn planerades. Schaktet berörde odlad lerjord och naturlig mark fanns på 0,4 m djup.

I schakt 4 påträffades två skärvor av modern rödgodskeramik och i schakt 2 en sprint till en traktorgagn. Inga fynd togs tillvara.

Om den påträffade stensättningsliknande lämningen kommer att beröras av vidare byggnadsplaner rekommenderas att en arkeologisk förundersökning utförs. I övrigt gör Östergötlands länsmuseum bedömningen att inga ytterligare arkeologiska åtgärder krävs.

Referenser

Kartor i lantmäteriverkets arkiv

Gävle

Gårdeby 35 Geometrisk avmätning 1707

Gårdeby 265 Ägoimätning 1816

Gårdeby 266 Laga skifte 1854

Linköping

05-GÅR-3 Arealavmätning 1707

05-GÅR-24 Arealavmätning, rågångar 1817

05-GÅR-35 Laga skifte 1863

Häradsekonomska kartan från 1877

Ekonomiska kartan från 1948

Ortnamnarkivets i Uppsalas digitala sidor
på www.sofi.se

Tekniska uppgifter

Område	Åkerby by
Fastighetsbeteckning	Banketorp 1:10
Socken	Gårdeby
Kommun	Söderköping
Län och landskap	Östergötland
Fornlämningsnr	Intill RAÄ 80:1 och 80:2
Ekonomiska kartans blad	086 53 (8G5d Harstorp)
Koordinater	X6479467, Y1516071
Koordinatsystem	RT 90 2,5 gon V
Typ av undersökning	Arkeologisk utredning etapp 1 och 2
Länsstyrelsens dnr	431-14463-09
Länsstyrelsens beslut	2009-10-09
Länsstyrelsens handläggare	Bertha Amaya
ÖLM dnr	486/09
Kontonr	531028
Uppdragsgivare	Tomas Karlberg
Kostnadsansvarig	Tomas Karlberg
Projektledare	Olle Hörfors
Fältarbetstid	2009-11-27
Fynd	-
Foto filmnr	Digitala bilder
Analyser	-
Grafik	Lasse Norr
Renritning	-
Grafisk form	Lasse Norr
Dokumentationsmaterialet förvaras på Östergötlands länsmuseum.	
Ur allmänt kartmaterial	© Lantmäteriverket MS2008/06551
ISSN 1403-9273	Rapport 2010:13 © Östergötlands länsmuseum



Hösten 2009 genomförde Östergötlands länsmuseum en arkeologisk utredning, etapp 1 och 2 inom fastigheten Banketorp 1:10 i Åkerby, Gårdeby socken, Söderköpings kommun. Anledningen var att nuvarande ekonomibyggnader behövde ersättas. Utredningsområdet var beläget direkt söder och väster om dessa.

I anslutning till utredningsområdet finns två registrerade fornlämningar, RAÄ 80:1 och 80:2, som består av ett stensträngssystem och en stensättning från järnålder. I höjdlägen runt omkring i landskapet, främst söder om utredningsområdet, finns omfattande förhistoriska hägnadssystem, gravar och fossila åkerytor av liknande karaktär (RAÄ 32, 43, 44, 45, 46 och 47 med flera). Norr om gården finns ett gårdsgravfält från yngre järnålder (RAÄ 14) och på gårdstunet står en runsten (RAÄ 17).

Kartstudierna visade att utredningsområdet huvudsakligen legat som åkermark med inslag av bete. Nuvarande ekonomibyggnader syns först på den ekonomiska kartan från 1948. Den äldsta kartan, från 1707, visar tre schablonmässigt inlagda gårdar varav en ligger i anslutning till utredningsområdet.

Vid besiktningen framkom en stensättningsliknande lämning i anslutning till en gammal åkermark i den sydöstra utkanten av området. Vid utredningen etapp 2 upptogs sammanlagt åtta sökschakt inom området utan att fornlämning påträffades.

Om den påträffade stensättningsliknande lämningen kommer att beröras av vidare byggnadsplaner rekommenderas att en arkeologisk förundersökning utförs. I övrigt gör Östergötlands länsmuseum bedömningen att inga ytterligare arkeologiska åtgärder krävs.