

Rapport 2009:99

Arkeologisk förundersökning

Elkabel genom Norrköping, del 3 Bredgatan och Garvargatan

RAÄ 96

Norrköpings stad / S:t Johannes socken

Norrköpings kommun

Östergötlands län

Olle Hörfors



ÖSTERGÖTLANDS LÄNSMUSEUM
AVDELNINGEN FÖR ARKEOLOGI

Bredgatan och Garvargatan

Innehåll

| | |
|--------------------------------------|----|
| Sammanfattning | 2 |
| Inledning | 4 |
| Områdesbeskrivning | 4 |
| Tidigare undersökningar | 4 |
| Syfte och frågeställningar | 6 |
| Metod och dokumentation | 6 |
| Resultat | 6 |
| Referenser | 8 |
| Tekniska uppgifter | 9 |
| | |
| Bilaga 1. Profilritningar | 10 |
| Bilaga 2. Fyndlista | 23 |

*Omslag: Bredgatan 54, kvarteret Tjappan 19.
Foto Peter Kvick. Norrköpings stadsmuseums samlingar.*

Ö S T E R G Ö T L A N D S L Ä N S M U S E U M
A V D E L N I N G E N F Ö R A R K E O L O G I

Box 232 • 581 02 Linköping • Tel 013 - 23 03 00 • Fax 013 - 12 90 70
info@ostergotlandslansmuseum.se • www.ostergotlandslansmuseum.se

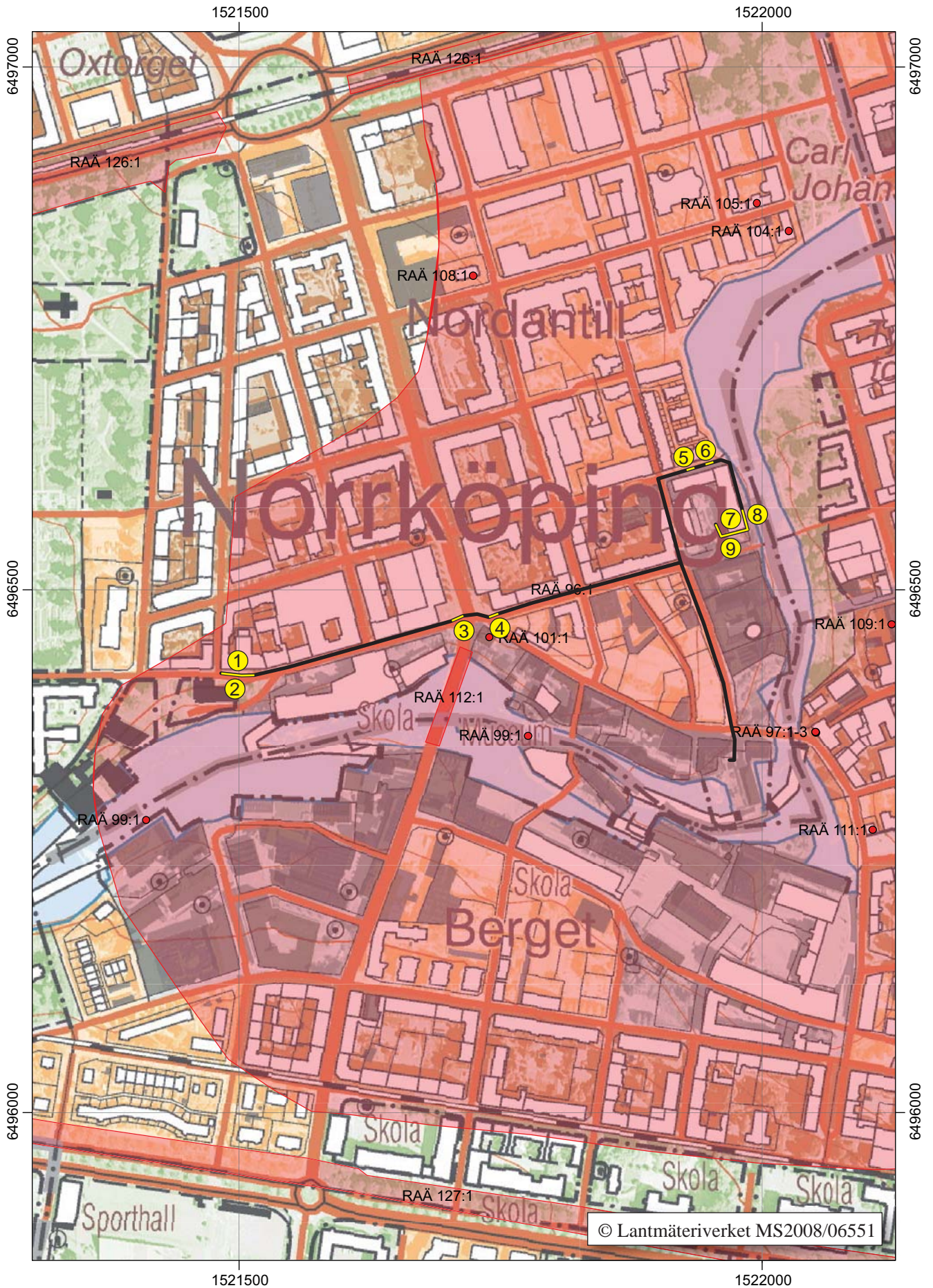
Sammanfattning

I samband med schaktningar för el mellan kvarteret Triangeln och kvarteret Sektorn i Norrköping 1993-1995 utfördes flera antikvariska kontroller längs sträckan. Arbetena har delats upp i flera delar varav detta är del 3 som upptar sträckan i Bredgatan från Holmens kraftstation till korsningen Bredgatan/Garvargatan samt Garvargatan från Västgötegatan till Sandgatan. Det aktuella arbetet utfördes i maj 1995.

Bevarade kulturlager påträffades endast på en mycket begränsad del av sträckan. Söder om kvarteret Tällpan i sträckningens början dokumenterades lager från sent 1500- och tidigt 1600-tal. Där Skvallertorget möter Bredgatan och Västgötegatan dokumenterades en kortare sträcka kulturlager som inte närmare kunde dateras. I Sandgatan väster om Spången dokumenterades återfyllda kulturlager från 1600- och 1700-tal. Dessutom grävdes en sträcka vid Revens grund mellan Motala ström och kvarteret Busken. Där dokumenterades raseringslager och grundmurar efter det gamla bageriet.

Olle Hörfors
antikvarie





Figur 2. Utdrag ur digitala Fastighetskartan, blad 8G9e, med undersökningssträckan markerad med svart. De sträckor där profilritningar upprättats är markerade med gult. Skala 1:5 000.

Inledning

I samband med schaktningar för el mellan kvarteret Triangeln och kvarteret Sektorn i Norrköping 1993-1995 utfördes flera antikvariska kontroller längs sträckan. Arbetena har delats upp i flera delar varav detta är del 3 som upptar sträckan i Bredgatan från Holmens kraftstation till korsningen Bredgatan/Garvargatan samt Garvargatan från Västgötegatan till Sandgatan. Det aktuella arbetet utfördes i maj 1995.

Huvudansvarig för hela arbetet var antikvarie Hans Persson. På den aktuella delsträckan leddes fältarbetet av antikvarie Mattias Schönbeck. För rapporten svarade antikvarie Olle Hörfors. Uppdragsgivare och kostnadsansvarig var Energiverken i Norrköping kommun.

Områdesbeskrivning

Staden Norrköping har uppstått kring Motala ström som erbjuder utmärkta lägen för tidig ”industri” som laxfiske och kvarnar. Staden ligger på gränsen mellan ett omfattande slättområde i söder och stora skogar med järnbygd i norr och nordost. Trots att fiske och annat bör vara äldre omnämns staden för första gången 1283, då drottning Sofia den äldre skänker sitt laxfiske i Norrköping till S:t Martins kloster i Skänninge (Broberg 1984:13). Det är dock först i mitten på 1300-talet som Norrköping uttryckligen benämns som stad. Att industrialiseringen kan gå betydligt längre tillbaka i tiden visade sig bland annat vid en arkeologisk undersökning 1991-1992 i kvarteret Gamla Holmarna och Holmengatan (Feldt/Gustin i manus). Här påträffades bland annat vad som tolkades som kvarnbyggnader i flera nivåer, varav den understa med viss tvekan kunde dateras till 1100-talet.

Efter en omfattande stadsbrand 1655 fick den i övrigt kraftigt expanderande industristaden Norrköping också ett nytt gatunät, som kraftigt avvek från det gamla. I Norrköping har etableringen av tidiga och omfattande industrier också inneburit stora ingrepp och förändringar i bebyggelsen vilket i sin tur inneburit att stadens kulturlager är utschaktade i mycket stor utsträckning. Omfattande utschaktning skedde också i samband med 1960- och 1970-talens stora saneringsväg.

Bredgatan löper i öst-västlig riktning genom stadsdelen Nordantill från innerstadens västra utkant och ned till Motala ström. Garvargatan löper i nordnordvästlig-sydsydöstlig riktning genom samma kvarter mellan Västgötegatan i söder och kvarteret Björken i norr.

Tidigare undersökningar

Stadsarkeologiskt register

I den publicerade stadsarkeologiska rapporten Medeltidsstaden 50 (Broberg 1983) finns i det stadsarkeologiska registret, SR, åtta nedslag i trakten kring Bredgatan och Garvaregatan. Ingen undersökning berör själva gatorna men däremot kvarteren Bergsbron, Kapellhorvan, Trehörningen, Mjölaren, Krukan, Vårdtornet och Kroken som alla gränsar till gatorna.

Kv Bergsbron

SR 1, 1927; 2, 1962 och 3, 1970

SR 1 gällde en uppmätning av två stenkällare med tegelvalv. SR 2 gällde uppmätning av en större stenkällare med tegelvalv och en mindre tunnvalvd källare samt ett tunnvalvd utrymme intill detta. SR 3 gällde borttagandet av två välvda källare. Inga fynd äldre än 1700-tal framkom.

Kv Kapellhorvan

SR 18 A-B 1927

Uppmätning av källare med tunnvalv.

Kv Krukan

SR 58 A-G 1982

Provschakt. Inga bevarade medeltida kulturlager påträffades. I kulturlagerbotten fanns lager från 1600- och 1700-tal.

Kv Vårdtornet SR 57 A

Kv Mjölaren SR 57 C, D, E, F, G, H, I, K, L, M

Kv Trehörningen SR 57 N, O, P

Kv Laxen SR 57 R, S, T, U, V, X 1982

Ett flertal provschakt gav ett 15-tal skelett samt medeltida kulturlager med tillhörande bebyggelse. Datering till 1300-tal.

Kv Vårdtornet

SR 44 A-D 1959 och SR 47 1870

SR 44 omfattar observationer gjorda vid schaktning. Vid A en sophög, vid B en hög med huggna och ohuggna block, vid C en ytligt liggande stensättning, bränt trä och avskräde och vid D, två pålar. SR 47 omfattar en tidningsartikel där det omtalas att man vid grävning påträffat gravar och gravkammare.

Kv Kroken

SR 22 1919

Fynd av ett mynt från 1600-talet, trä, ben och näverrester, eventuellt från en igenfylld brunn. Kulturlager påträffades ej.

Nyare undersökningar

Bredgatan/Garvargatan

1990 genomfördes en besiktning av schaktningsarbeten i Bredgatans västligaste del söder om kv Oron (Feldt 1990). Huvudsakligen kunde endast påförda massor konstateras men på ett ca 1,5 m långt parti fanns två ca 0,1 m breda strimmor innehållande slaktavfall i form av ben.

1992 schaktades för fjärrvärme i kv Bergsbron 7, Västgötegatan och Bredgatan i området öster om Skvallertorget (Wastesson Jonsson 1992). Vid schaktningen framkom endast fyllnadslager.

1993 genomfördes provundersökningar inför eventuell bebyggelse i Bredgatan uppströms kv Kåkenhus (Lindgren-Hertz 1998A). På de 50 löpmeter som grävdes påträffades endast fyllnadsmassor.

Omfattande elkabelnedgrävning som berörde stora delar av Norrköping genomfördes 1997 (Lindgren-Hertz 1998B). Schakten berörde Bredgatan söder om kv Spetsen och vid Skvallertorget. Det löpte också ned i Mäster Påvels gränd mellan kv Laxen/Vårdtornet och kv Mjölaren. Endast i sistnämnda fall påträffades annat än sentida fyllmassor. I Mäster Påvels gränd dokumenterades en äldre kavelbrogata.

Vid schaktning för telekablar inom stora delar av Norrköpings innerstad 1997 berördes bland annat ett område i Bredgatan söder om kv Täppan och Tunnbindargatan mellan kv Kapellhorvan och Krukan (Hedvall 1997). Mestadels berördes endast fyllnadslager, men på en 2 m lång sträcka i hörnet Bredgatan/Smedjegatan fanns intakta lager bland annat i form av en gatubeläggning eller gårdsplan.

År 2000 genomfördes några mindre arkeologiska förundersökningar i Skvallertorget (Ohlsén 2006) i samband med upprustning av platsen. Arbetet skedde genom att antikvariska kontroller utfördes i samband med nedgrävning till brunnar m m. På platsen för dammen framkom bland annat resterna av ett 1800-talshus.

År 2004 genomfördes en rad antikvariska kontroller i centrala Norrköping i samband med nedgrävning av fjärrkyla. Bland annat berördes Bredgatan söder om kv Täppan och Spetsen samt Skvallertorget och Garvargatan från Västgötegatan och norrut längs kv Vårdtornet. Inga bevarade kulturlager påträffades i någon av dessa sträckningar.

Kv Bergsbron

I samband med ombyggnadsarbeten i Norrköpings stadsmuseums lokaler i kv Bergsbron 7 år 1997 genomfördes en arkeologisk förundersökning (Pettersson 1997). Undersökningen omfattade fem olika schakt inom museets område. Två olika faser av bebyggelse kunde konstateras, en första var från 1600-

talets slut eller 1700-talets början och den andra fasen placerades i 1700-talets slut.

I samband med grävning för att åtgärda fuktproblem i det så kallade "Grå huset" i kv Bergsbron 8 utfördes en antikvarisk kontroll 2007 (Stibeus 2007). Undersökningen visade att bevarade kulturlager fanns utmed byggnadens norra fasad, bland annat i form av brandlager. Här påträffades också medeltida fynd, bland annat stengodskeramik.

Kv Kroken

Vid byggandet av en garagedfart genomfördes en mindre arkeologisk förundersökning i kv Kroken 1 2007. Schaktet berörde endast kraftigt störda lager.

Kv Mjölaren och Trehörningen

1997 grävdes för fjärrvärme i kv Trehörningens västra del (Lindgren-Hertz 1997), i samband med detta kunde en bebyggelseutveckling i fem faser observeras. En första när kvarteret används för odling av den närbelägna bebyggelsen. Sedan en trähusbebyggelse följd av två successiva byggnadsfaser direkt ovanpå odlingslagret. Byggnaderna var orienterade efter en försvunnen gränd som löpt rakt genom kvarterets mitt. De var förstörda av brand, sannolikt den som föregick den nya stadsregleringen 1655. Slutligen uppfördes ett stenhus utmed Bredgatan på 1600-1700-talet.

1998 påbörjades flera arkeologiska arbeten i ovannämnda kvarter med anledning av planerad studentbebyggelse. Provundersökningarna 1982 hade visat att stora delar av kvarteret rymde välbevarade byggnadsrester och en äldre kyrkogård. 1998 genomfördes därför en förundersökning (Lindgren-Hertz 1998C). Förundersökningens syfte var att bestämma i vilken omfattning äldre lämningar skulle beröras i en reviderad byggnadsplan i vilken bebyggelsen förlades till Västgöte- och Tunnbindargatorna. Förundersökningen visade att bevarade äldre lämningar skulle komma att beröras av den reviderade planen men i mindre utsträckning än i den ursprungliga. Delen i kv Trehörningen längs Västgötegatan visade sig vara nästan helt utschaktad. Däremot innehöll lagren i slutningen ned mot Västgötegatan i kv Mjölaren intakta kulturlager och en tegelvälvd byggnad. Byggnaden är orienterad efter den äldre stadsplanen (före 1655). 2003 genomfördes dräneringsarbeten vid kv Mjölaren 6 (Karlsson 2003). Arbetena berörde endast sentida lager.

Samma år genomfördes slutundersökningen av den tidigare framkomna källaren (Nielsen 2003). Vid denna konstaterades att källaren var tillbyggd med ett rum på 1800-talet och att den äldre delen var uppförd under 1600-talet. Byggnadsdokumentation i form av muruppmätning gjordes.

2009 genomfördes en geoteknisk provtagning inom kv Trehörningen, Mjölaren, Laxen och Vårdtornet (Nordström 2009). Syftet var att undersöka omfattningen av bevarad fornlämning inom kvarteren. Undersökningen bekräftade den bild som tidigare givits vid de olika arkeologiska undersökningarna, nämligen att relativt mäktiga äldre kulturlager finns inom kv Trehörningen och Mjölaren. Lämningar av 1600-talsbebyggelse finns i kv Laxen medan kv Vårdtornet tycks vara helt utschaktat.

Kv Spetsen

2002 genomfördes i samband med planerad nybebyggelse en arkeologisk förundersökning i området närmast Bredgatan. De lager som var äldre än 1800-tal visade att det förekommit odling före att bebyggelsen etablerades 1881.

Kv Tappan

Två undersökningar har berört detta kvarter som ligger väster om kv Spetsen längs Bredgatan. 1997 grävdes sökschakt i hela kvarteret med anledning av planerad nybebyggelse (Lindgren-Hertz och Nielsen 1997). Resultaten visar att området i ett äldre skede användes för kålgårdar och täppor. Någon gång kring år 1600 började området bebyggas. En förtätning sker sedan snabbt, huvudsakligen i området ut mot Bredgatan. I bebyggelsen ingår också en kallare orienterad efter 1640 års stadskarta. Slutundersökningen av området skedde samma år (Nielsen 2003). Undersökningen bekräftade resultaten från förundersökningen.

Syfte och frågeställningar

Schaktet kom att löpa genom stora delar av stadsdelen Nordantill i Norrköping. Tidigare undersökningar hade visat att området till stora delar är utschaktat, särskilt vad gäller gatumarken. Samtidigt finns områden där kulturlagren har konstateras vara mycket välbevarade som i kv Mjölaren. En viktig frågeställning var därför huruvida bevarade kulturlager kunde påträffas i den aktuella gatumarken.

Syftet med den arkeologiska förundersökningen, i form av en antikvarisk kontroll, var i första hand att, där så var möjligt, se till att arbetet berörde fast fornlämning i så liten utsträckning som möjligt. Dessutom skulle den arkeologiska förundersökningen fastställa i vilken omfattning det förekom fast fornlämning i form av kulturlager och konstruktioner i det aktuella området. Om fast fornlämning framkom skulle den dokumenteras avseende karaktär och omfattning samt om möjligt dateras.

Metod och dokumentation

All schaktning skedde med hjälp av maskin. Det arkeologiska arbetet skedde genom att löpande anti-kvariska kontroller i form av schaktövervakningar genomfördes medan arbetena pågick. På de ställen där bevarade kulturlager fanns uppmättes dessa i profil i skala 1:20.

Resultat

Bevarade kulturlager dokumenterades på nio olika platser. Profiler upprättades vid Bredgatan 5,5 m från kraftstationen och 30 m öster ut (profil 1 och 2). Därefter en kortare sekvens vid västra sidan av Skval-lertorget (profil 3) samt ytterligare en kort sekvens vid östra sidan av samma torg (profil 4). I Sandgatan upprättades två kortare profiler, 5 och 6. Två profiler, 7 och 8, upprättades vid Revens grund, mellan kvarteret Kroken och Motala ström. På sträckan mellan Motala ström och kraftstationen inne i kvarteret Kroken upprättades profil 9 som bestod av fem kortare sekvenser.

Profil 1 och 2

Bredgatan söder om kv Tappan

På en 25 m lång sträcka upprättades profiler på ömse sidor av det 1,5 m breda schaktet. Profil 1 sedd mot kv Tappan i norr och profil 2 sedd mot kv Kåkenhus i söder.

I profil 1 dokumenterades på de första 16 metrarna profil i stort sett endast fyllnadslager och naturlig undergrund. Undantaget var en sträcka mellan 2 och 7 m där ett svagt markerat och grusigt kulturlager upptäcktes. I lagret fanns en nedgrävning vid 4 m som fortsatte under schaktbotten. Mellan 8 och 10 m fanns en svag nedgrävning med återfyllda massor, bland annat asfalt.

Från 17 m och fram till 21,1 m uppträdde kulturlager endast 0,3 m under gatunivån. Lagrens mäktighet var som störst, 1,0 m, i slutet av profilen. De var oftast grusiga och humusblandade. Mitt i kulturlagerprofilen fanns en tydlig brandhorisont, lager 11. Under brandhorisonten framkom enstaka yngre röd-godsskärvor med klarglasyr i lager 10 och 14 medan det ovanför samma brandhorisont tillvaratogs ett kritpipsskaft. Båda dateringarna ligger i 1500- och 1600-tal, vilket ju också motsvarar den kända etableringsfasen för kv Tappans bebyggelse.

Profil 2 inleddes med en 5 m lång sträcka av störda lager. Den egentliga profilen inleddes därför vid 5 m där den första anläggningen, en raserad mur, A1, uppträdde. Muren var av skalmurstyp och låg tvärs över schaktet med på vardera sidan två respektive tre 0,5 x 0,2 m stora stenar bevarade. Mellan stenarna

i muren låg ett grusigt lager innehållande raseringsmassor och tegelkross. Bortom muren följde ett parti där det endast förekom fin sand.

Mellan 7 och 12 m följde en tydlig odlingsprofil med så kallade ryggade åkrar. Profilen visar tydligt hur den odlade ytan, lager 9, skär ner i djupa vågrörelser i marken under, lager 8.

Kulturlager, lager 12 och 13, dök upp först efter 12 m i profilen och följde sedan med till 28 m. Lagren låg i allmänhet 0,5 m under gatunivån och hade en mäktighet på mellan 0,4 och 0,6 m. Sekvensen avbröts på tre ställen. Mellan 14 och 16 m låg två större huggna stenar som uppenbarligen kommit från en murad byggnad eller mur. Vid 20 m fanns en nedgrävning, lager 18 som täcktes av senare avsatta kulturlager, lager 15 och 17. Mellan 22 och 23 m fanns ytterligare en relativt sentida nedgrävning, lager 19. Mellan 25 och 26 m fanns så ett lager med byggnadssten, tegelkross och kalkbruk som troligen utgör raseringsmassor från den närliggande muren, A2.

Sträckan avslutades vid A2 som var en murrest bestående av fyra huggna stenar. Ovanpå fanns ett kalkbrukslager, lager 32, från nedrivningen av muren samt ett tunnare kulturlager, lager 31, som hunnit bildas efter rivningen.

Profil 3

Bredgatan/Skvallertorget

Profil 3 upprättades där Bredgatan mynnar i Skvallertorget och är riktad mot söder. Den omfattar en sträcka på 6,4 m. Inga kulturlager dokumenterades i denna profil där endast gatufyllningar samt byggnadsrester i form av huggen sten framkom.

Profil 4

Bredgatan/Skvallertorget/Västgötegatan

Profil 4 upprättades i östra ändan av Skvallertorget vid mynningen till Bredgatan och Västgötegatan. Här kunde en sträcka på inte fullt 2 m med bevarade kulturlager dokumenteras. Lagren uppträdde 0,4 m under gatunivån och hade som mest en mäktighet på 0,6 m. Karaktären var grusig/sandig och inga fynd eller daterande konstruktioner påträffades.

Profil 5 och 6

Sandgatan vid Garvaregatans mynning

Medan resten av Bredgatan och Garvaregatan visade sig innehålla enbart sentida fyllnadsmassor upprättades två korta profiler i Sandgatan 6-7 respektive 8-9 m från Spången över Motala ström.

I profilerna uppmättes återfyllda kulturlager på ett djup av mellan 0,5 och 0,8 m under gatunivån. Schaktdjupet var 1,1 m och kulturlagrens botten nåddes inte. De återfyllda kulturlagren var grusiga och kraftigt utblandade med raseringsmassor som

tegelflis, sten och kalkbruk. Bland fynden ingick kritpipsfragment och yngre rödgodskeramik vilket tydde på att lagren ursprungligen avsatts under 1500- eller 1600-tal. Inga fynd tillvaratogs.

Profil 7

Kv Busken vid "Revens grund"

Profilen omfattade en 23 m lång sträcka som till största delen upptogs av grundmurarna, A1, till ett före detta bageri samt raseringslager från detta. Grunden var 7 m bred och 0,6 m hög i schaktet. Vid 7 m fanns en ca 0,8x0,6 m stor sten som utgjort en del av väggen medan resten av grunden bestod av fyllnadssten. Vid 13 m var grunden avgrävd av ett VA-schakt.

Norr om grunden till bageriet fanns bevarade kulturlager på en sträcka mellan 2 och 6 m. De uppträdde ca 0,6 m under gatunivån och var 0,4 m tjocka. Botten nåddes inte. Lager 13 var ett sotigt brandlager ned mot botten i profilen, fynd av fajans i detta lager tydde inte på någon högre ålder på detta lager. Från ett omrört lager, lager 15, tillvaratogs tre skärvor av ett klarglaserat yngre rödgodskärl av mycket kraftiga dimensioner.

Den avslutande delen av profilen, 15-21 m, visade endast rasmassor från rivningen av bageriet.

Profil 8

Kv Busken vid "Revens grund"

Profilen omfattade en 16 m lång sträcka och visade huvudsakligen olika grus och stenlager som var påförda vid olika tillfällen. I schaktets början, vid 0-3 m, låg raseringslager bestående av byggsten och tegelavfall som troligen härrör från det rivna bageriet. På en kortare sträcka mellan 4 och 8 m fanns bevarade kulturlager. De uppträdde 0,9 m under gatunivån och sträckte sig ned till schaktets botten. Ursprunglig markyta påträffades inte. I det översta kulturlagret, lager 14, tillvaratogs klar- och svart klarglaserad yngre rödgodskeramik, en skärva stengodskeramik samt skärvor av fajans och porslin av typen "Gröna Anna". Detta torde datera lagret till 1800-tal som äldst. Resten av schaktet var endera stört av ledningar eller bestod enbart av påförda lager sten och grus.

Profil 9:1-9:5

Kv Busken

Mellan kraftstationen inne i kv Busken och strömmen upprättades fyra korta profiler samt en 7 m lång profil närmast själva stationen.

I de fyra kortprofilerna uppmättes endast fyllnads- och matjordslager. I den längre profil 9:5 tillkom dessutom raseringslager främst i form av tegelkross. Ingen av profilerna innehöll någonting av arkeologiskt intresse.

Referenser

- Broberg B. 1984. *Norrköping. Medeltidsstaden 50*. Riksantikvarieämbetet och Statens Historiska museer. Rapport.
- Feldt A-C 1990. *Kv Oron (Bredgatan)*. Besiktning Kv Oron (Bredgatan) Norrköping. Östergötland. Rapport ÖLM 1990.
- Feldt A-C och Gustin I. i manus. *Mässsingsbruk och medeltid*. Arkeologiska undersökningar på och kring Holmen i Norrköping. Kvarteren Gamla Holmarna och Kopparkypen 28 samt Dalsgatan, Kvarngatan och Holmengatan. RAÄ 96. Norrköpings stad och kommun. Östergötlands län. Rapport ÖLM.
- Hedvall R. 1998. *Schaktningsarbeten för nya telekablar i Norrköpings stad*. Arkeologiska förundersökningar. RAÄ 96. Norrköpings stad och kommun. Östergötland. Rapport UV-Linköping 1998:31.
- Hedvall R & Karlsson P. 2002. *Kv Spetsen 10 i Norrköping*. Arkeologisk Norrköpings stad och kommun. Östergötland. Rapport UV-Öst 2002:9.
- Karlsson P. 2003. *Schaktning vid Ståhlboms kvarn. Grundförstärknings- och dräneringsarbeten invid byggnaden "Ståhlboms kvarn" i kv Mjöl-naren 6 i Norrköping*. Arkeologisk förundersökning i form av antikvarisk kontroll. RAÄ 96. Norrköpings stad och kommun. Östergötland. Rapport UV-Öst 2004:56.
- Karlsson P. 2004. *Hålväg, rådhus och pipstillverkning*. Arkeologisk förundersökning i form av antikvarisk kontroll. RAÄ 96. Norrköpings stad och kommun. Östergötland. Rapport UV-Öst 2003:33.
- Lindgren-Hertz L. 1997. *Bebyggelseutveckling i kv Mjöl-narens väst-del (f d kv Trehörningen)*. Arkeologisk förundersökning. Norrköpings stad och kommun. Östergötland. Rapport UV-Linköping 1977:33.
- Lindgren-Hertz L. 1998A. *Del av Nordantill 1:1, uppströms kv Kåkenhus*. Arkeologisk förundersökning. RAÄ 96. Norrköpings stad och kommun. Östergötland. Rapport UV-Linköping 1998:3.
- Lindgren-Hertz L. 1998B. *Gatuschakt i stadsdelarna Nordantill och Berg*. Arkeologisk förundersökning. Norrköpings stad och kommun. Östergötland. Rapport UV-Linköping 1998:16.
- Lindgren-Hertz L. 1998C. *Spår av äldre stadsbild i kv Mjöl-naren*. Arkeologisk. Norrköpings stad och kommun. Östergötland. Rapport UV-Linköping 1998:26.
- Lindgren-Hertz L och Nielsen A-L. 1997. *Kv Tjappan 22 och 23*. Arkeologisk Norrköpings stad och kommun. Östergötland. Rapport UV-Linköping 1997:35.
- Nielsen A-L. 2003. *En 1600-talskällare i kv Mjöl-naren*. Arkeologisk förundersökning. Norrköpings stad och kommun. Östergötland. Rapport UV-Öst 2003:38.
- Nordström A. 2009. *Geotekniska provtagningar i kv Trehörningen, Mjöl-naren, Nordantill och Vårdtor-net*. Arkeologisk förundersökning i form av antikvarisk kontroll. RAÄ 96. Kv Trehörningen 1, Mjöl-naren 5, 10, 13, Nordantill (Laxen) 1:5-1:9 samt Vårdtor-net 14. Norrköpings stad och kommun. Östergötland. Rapport UV-Öst 2009:28.
- Ohlsén M. 2006. *Skvallertorget*. Arkeologisk förundersökning. RAÄ 96. Norrköpings stad och kommun. Östergötland. Rapport ÖLM 2006:58.
- Pettersson M. 1997. *Kv Bergsbron 7, sentida lager*. Arkeologisk förundersökning. Norrköpings stad. Östergötland. Rapport UV-Linköping 1997:8.
- Stibeus M. 2007. *Kulturlager vid "Grå huset"-Bergsbrogården/Skiöldska gården*. Arkeologisk förundersökning i form av antikvarisk kontroll. RAÄ 96. Kv Bergsbron 8. Norrköpings stad och kommun. Östergötland. Rapport UV-Öst 2007:39.
- Svensson K. 1982. *Provundersökning inom kvarteret Mjöl-naren m fl*. Norrköping Östergötland. Rapport 1982.

Tagesson G. 2004. *Kv Kroken 1*. Arkeologisk förundersökning. RAÄ 96. Norrköpings stad och kommun. Östergötland. Rapport UV-Öst 2008:6.

Arkivhandlingar i Östergötlands läns museums topografiska arkiv.

Wastesson Jonsson A. 1992. *Kv Bergsbron 7/Västgötegatan, Bredgatan*. Arkeologisk förundersökning oktober 1992. RAÄ 96. Norrköpings stad och kommun. Östergötlands län. Rapport ÖLM.

Tekniska uppgifter

| | |
|----------------------------|--|
| Område | Bredgatan, Garvaregatan, Sandgatan och kv Busken |
| Socken | Norrköping, S:t Johannes |
| Kommun | Norrköping |
| Län och landskap | Östergötland |
| Fornlämningsnr | RAÄ 96 |
| Ekonomiska kartans blad | 086 94 (8G9e Norrköping) |
| Koordinater | X6496430-6496550, Y1520390-1520470 |
| Koordinatsystem | Rikets |
| Höjdsystem | Rikets |
| Typ av undersökning | Antikvarisk kontroll |
| Länsstyrelsens dnr | 220-6358-93 |
| Länsstyrelsens beslut: | 1993-11-29 |
| Länsstyrelsens handläggare | Carin Claréus |
| ÖLM dnr | 326/93 |
| Kontonr | 6046 |
| Uppdragsgivare | Energiverket, Norrköpings kommun |
| Kostnadsansvarig | Energiverket, Norrköpings kommun |
| Projektledare | Hans Persson och Olle Hörfors |
| Fältarbetstid | 1995-04-04--1995-05-08 |
| Yta/Volym/Löpmeter | 1312 m ² , 875 löpmeter extensivt |
| Fynd | - |
| Foto filmnr | - |
| Analyser | - |
| Grafik | Lasse Norr |
| Renritning | Lasse Norr |
| Grafisk form | Lasse Norr |

Dokumentationsmaterialet förvaras på Östergötlands läns museum.

Ur allmänt kartmaterial
ISSN 1403-9273

© Lantmäteriverket MS2008/06551
Rapport 2009:99 © Östergötlands läns museum

Bilaga 1. Profiliritningar

Lagerbeskrivningar

Profil 1

0. Asfalt
1. Kulturlager, svagt färgat och grusigt
2. Sterilt grus
3. Singel
4. Brandlager
5. Gråbrun sand, inblandning av tegel och sot
6. Gråbrun sand, inblandning av tegel mörkare än lager 5
7. Kulturlager, svagt färgat och grusigt
8. Mo/mjåla brungrå/beige
9. Grus, sotigt
10. Grus, mörkt sotigt
11. Brandlager
12. Brunt grusigt lager
13. Brun humus, enstaka sot och kol, fynd av krit-pipa.
14. Brunt strimmigt moigt lager

Profil 2

1. Sättsand
2. Singel
3. Sand, fin
4. Fyllnadsmassor, grusiga
5. Raseringslager, tegelkross, gråbrunt sandigt lager
6. Asfalt
7. Huggen sten
8. Steril sand
9. Nedgrävning med gråbrun fyllning
10. Sand, gråbrun fläckvis sotig
11. Sand fläckvis kol, mellan nedgrävningarna
12. Brunt homogent lager med enstaka kol och sot
13. Kulturlager, gråbrunt homogent lager med enstaka sot och kol
14. Kulturlager, gråbrunt homogent lager något ljusare än lager 12 och 13
15. Sand
16. Jordstrimma
17. Raseringslager, gråbrunt med tegelkross
18. Omrörda lager
19. Omrörda lager och rötter
20. Grus, mörkt
21. Grus, grått fint
22. Raseringslager, tegelkross
23. Omrört, rötter
24. Lerlager
25. Kalkbrukslager
26. Raseringslager, tegelkross och kalkbruk
27. Kulturlager, homogent med enstaka sotinblandning
28. Sand

29. Kulturlager, strimmigt med kol och sot samt enstaka tegelkross
30. Sand och grus rödaktigt
31. Lerlager, mörkt
32. Kalkbrukslager

A1. Mur av 0,5x0,2 m stor sten.

A2. Mur av 0,5x0,2 m stor sten

Profil 3

1. Betong
2. Singel
3. Sättsand
4. Fyllningslager
5. Huggen sten
6. Fyllnadslager
7. Singel
8. Kalkbruk

Profil 4

1. Trottoar
2. Sättsand
3. Fyllnadslager gråbrunt
4. Fyllnadslager, sand
5. Kulturlager, mörkbrunt med enstaka tegelkross och kol
6. Kulturlager, brunt
7. Kulturlager, flammigt och ljusare än lager 6
8. Grus
9. Kulturlager, ljusbrunt
10. Grus sterilt
11. Sand mo/mjåla
12. Sand, mörk rödbrun
13. Likt lager 9 men mörkt till färgen

Profil 5

1. Fyllnadsmassor, gulaktiga
2. Fyllnadsmassor, gråbrunt
3. Fyllnadsmassor, grus
4. Fyllnadsmassor, raseringslager återfyllt. Tegelflis, BII:4 keramik
5. Fyllnadsmassor, återfyllda. Tegelflis, BII:4 keramik

Profil 6

1. Singel
2. Fyllnadsmassor, sand
3. Fyllnadsmassor, grus, tegelflis
4. Fyllnadsmassor, sand
5. Raseringslager lerigt, fynd av tegelflis, BII:4 keramik och kritpipor

Profil 7

1. Fyllnadsgrus och singel
2. Omrörda och störda lager
3. Kulturlager, gråbrunt enstaka tegelflis
4. Mo/mjåla och finns sand
5. Påfört grus
6. Påfört grovt grus
7. Omrörda lager, strimmigt med sand/jord kulturlager mot botten
8. Kulturlager gråbrunt och strimmigt av mo/mjåla
9. Kulturlager
10. Asfalt
11. Påfört grus
12. Kulturlager, brunt homogent med enstaka sotfläckar
13. Brandlager
14. Kulturlager, grusigt med inslag av tegelkross
15. Omrört lager
16. Raseringslager, tegelkross och kalkbruk, mörkbrunt
17. Sand
18. Matjord
19. Raseringslager, kalkbruk och enstaka tegelkross
20. Gamla Bageriet, huggen sten, husgrund
21. Lera
22. Fyllnadsmassor

Profil 8

1. Fyllnadslager av grus och jord
2. Matjord, brun grusig med inslag av tegel, småsten, glas och porslin
3. Gruslager, ljust sandigt
4. Jord, mörk lerig
5. Sand blandad med mo och mjåla
6. Stenrad i brun packad jord
7. Packning av småsten
8. Lera
9. Kulturlager, grusigt
10. Stenkross, fynd av porslin
11. Lera mörkbrun, fynd av tegelkross
12. Lera och grus
13. Kulturlager, sotigt med brandrester
14. Raseringslager, tegelkross, bruk, fynd av porslin
15. Grus och sten
16. Matjord, brun
17. Sand och mjåla
18. Sand mo och mjåla
19. Sand, mo, mjåla och sten
20. Raseringslager, tegelkross och jord
21. Gamla Bageriet? Byggnadsrester i form av tegel, rasmassor och grundstenar.
23. Sand
24. ej använt lagernummer

25. ej använt lagernummer
26. =
27. =
28. =
29. Raseringslager, tegelkross och jord
30. Raseringslager, jord och tegelkross
31. Sand
32. Trå förmultnat
33. Påfört lager mo/mjåla
34. Raseringslager, tegelkross och jord
35. Fyllnadslager flera olika
36. Sand utblandat med raseringslager
37. Fyllnadsmassor
38. Raseringslager, tegelkross och jord

Profil 9:1

1. Singelgrus
2. Fyllnadslager, strimmigt grusigt
3. Fyllnadslager, sand
4. Matjord

Profil 9:2

1. Singelgrus
2. Fyllnadslager, grusigt
3. Fyllnadslager, grusigt

Profil 9:3

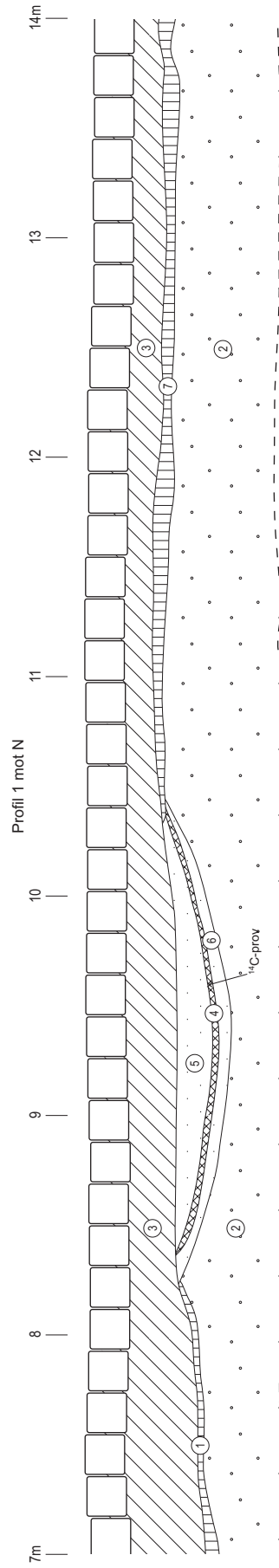
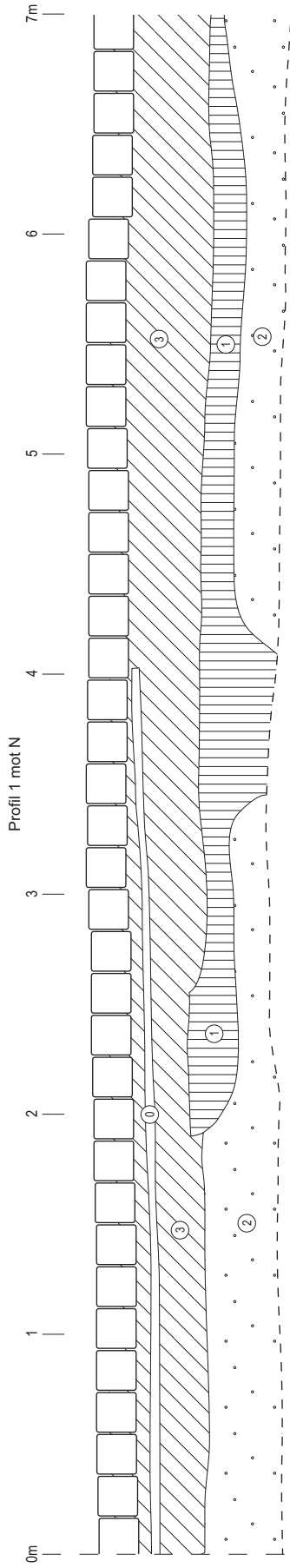
1. Matjord, grus
2. Singelgrus
3. Fyllnadslager mörkbrunt, fynd av plastkam
4. Kulturlager? Gråbrun jord och stenar

Profil 9:4

1. Matjord
2. Singel
3. Grus ljusbrunt
4. Matjord

Profil 9:5

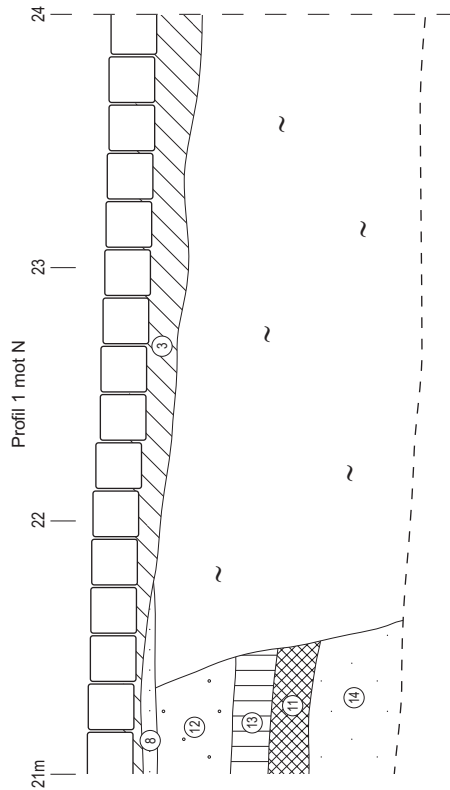
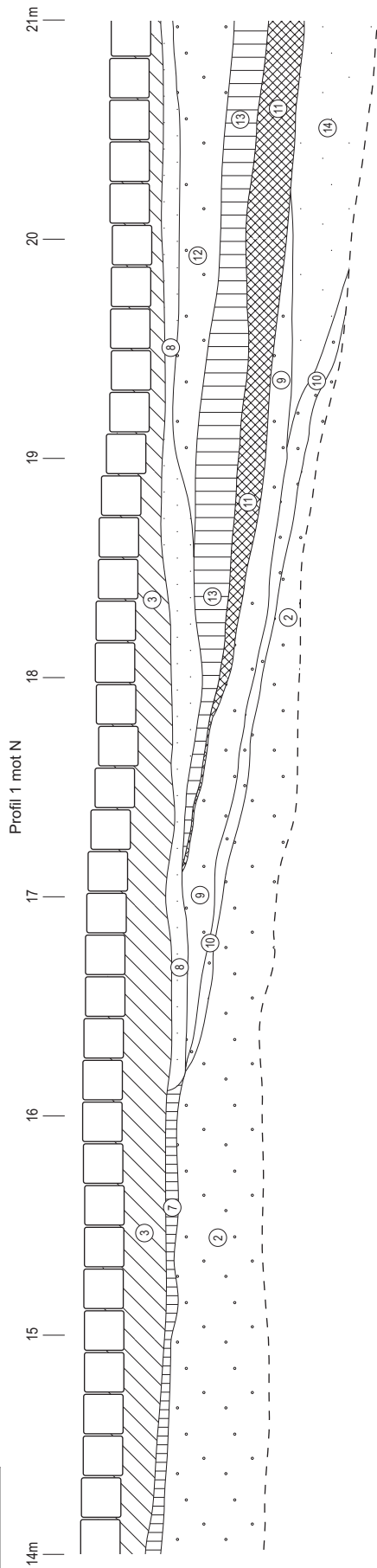
1. Matjord
2. bärlager, grus
3. Mo/mjåla, ljus
4. Lera
5. Omblandat lager
6. Raseringslager, tegelkross, tegel, kalkbruk, jord. Tre lager tegelsten på varandra.
7. Fyllnadslager av mo, mjåla och sand



1. Kulturlager, svagt färgat och grusigt
2. Sterilt grus
3. Singel
4. Brandlager
5. Gråbrun sand, inblandning av tegel och sot
6. Gråbrun sand, inblandning av tegel mörkare än lager 5
7. Kulturlager, svagt färgat och grusigt
8. Mo/mjåla brungrå/beige
9. Grus, sotigt
10. Grus, mörkt sotigt
11. Brandlager
12. Brunt grusigt lager
13. Brun humus, ensstaka sot och kol.
14. Brunt strimligt moigt lager



Bredgatan
 Norrköpings kommun, Ög
 RAÄ 96
 Profilirning
 Skala 1:20
 Dnr 326/93
 1995 Olle Hörfors
 Renritning Lasse Norr

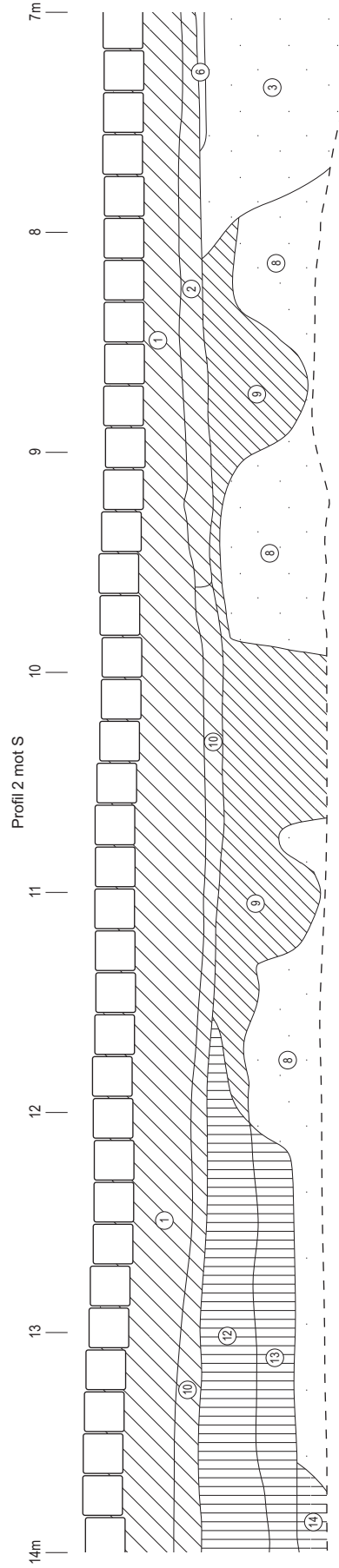
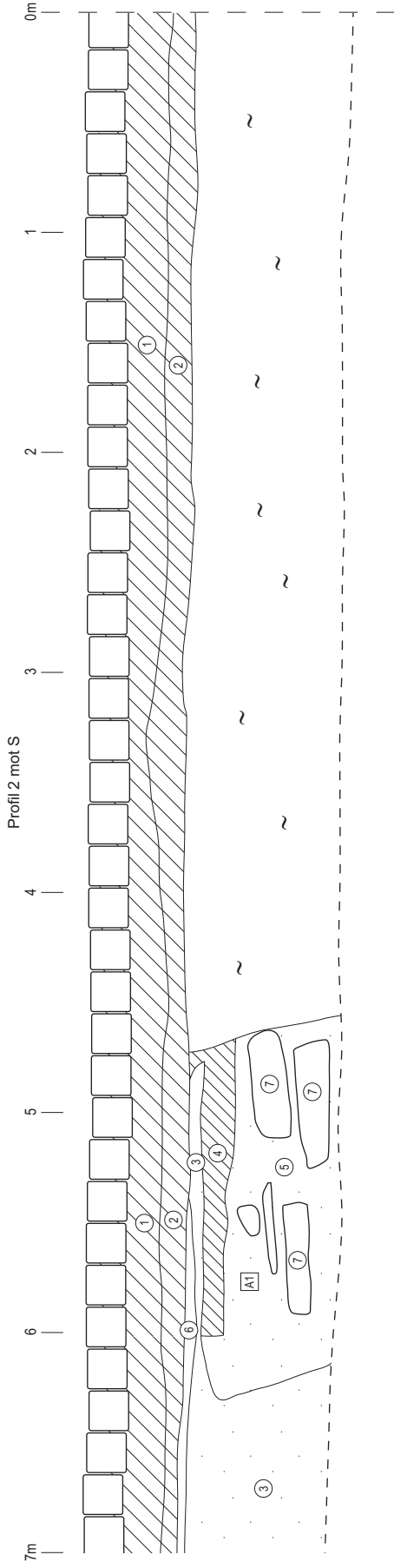


1. Kulturlager, svagt färgat och grusigt
2. Sterilt grus
3. Singel
4. Brandlager
5. Gråbrun sand, inblandning av tegel och sot
6. Gråbrun sand, inblandning av tegel mörkare än lager 5
7. Kulturlager, svagt färgat och grusigt
8. Mo/mjåla, brungrå/beige
9. Grus, soligt
10. Grus, mörkt soligt
11. Brandlager
12. Brunt grusigt lager
13. Brun humus, enstaka sot och kol, fynd av kritpipa.
14. Brunt strimligt moigt lager

Bredgatan
 Norrköpings kommun, Ög
 RAA 96
 Profilirning
 Skala 1:20
 Dnr 326/93
 1995 Olle Hörfors
 Renritning Lasse Norr



Dnr 326/93:3

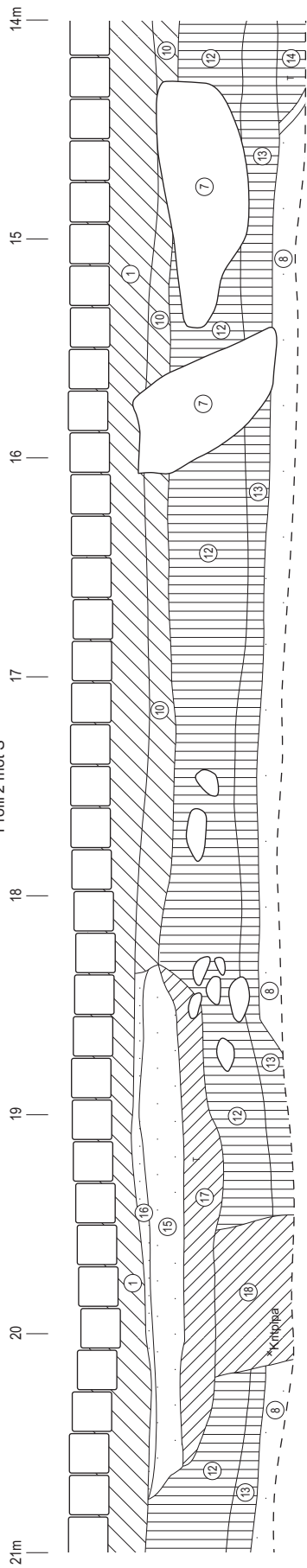


Bredgatan
Norrköpings kommun, Ög
RAA 96
Profiriting
Skala 1:20
Dnr 326/93
1995 Olle Hörfors
Renritning Lasse Norr

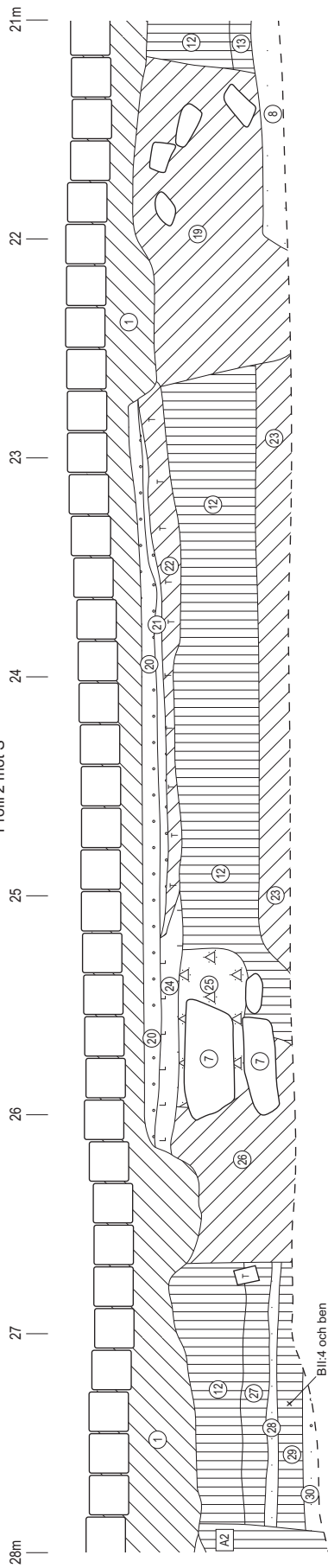


Dnr 326/93:4

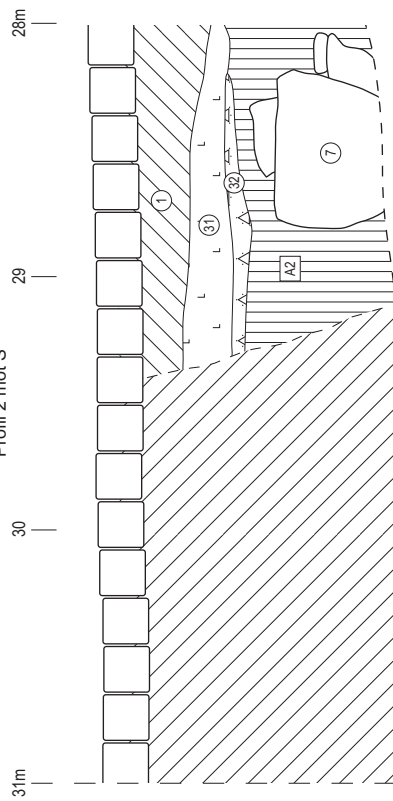
Profil 2 mot S



Profil 2 mot S

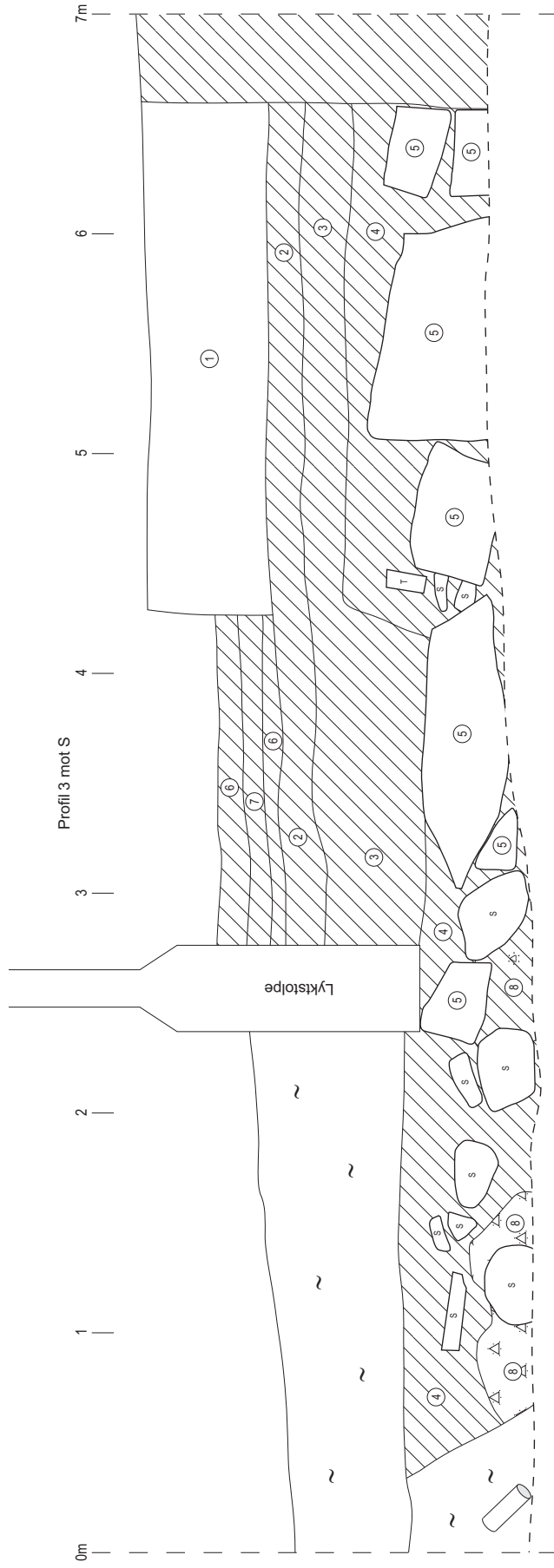


Profil 2 mot S



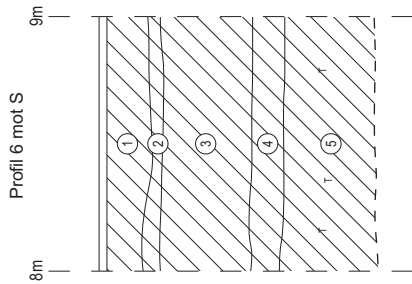
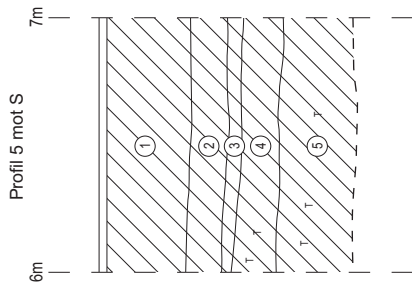
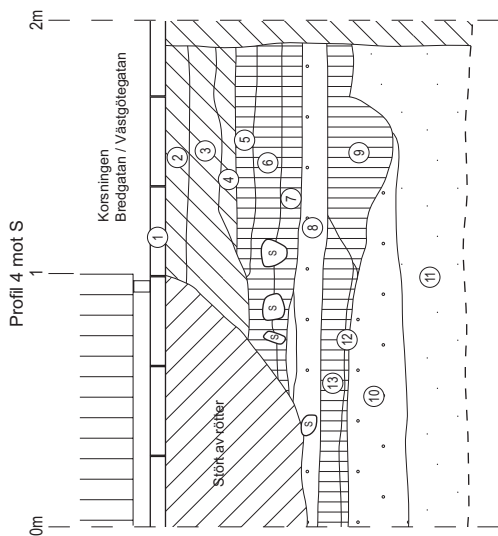
Bredgatan
Norrköpings kommun, Ög
RAÅ 96
Profiltitning
Skala 1:20
Dnr 326/93
1995 Olle Hörfors
Renritning Lasse Norr





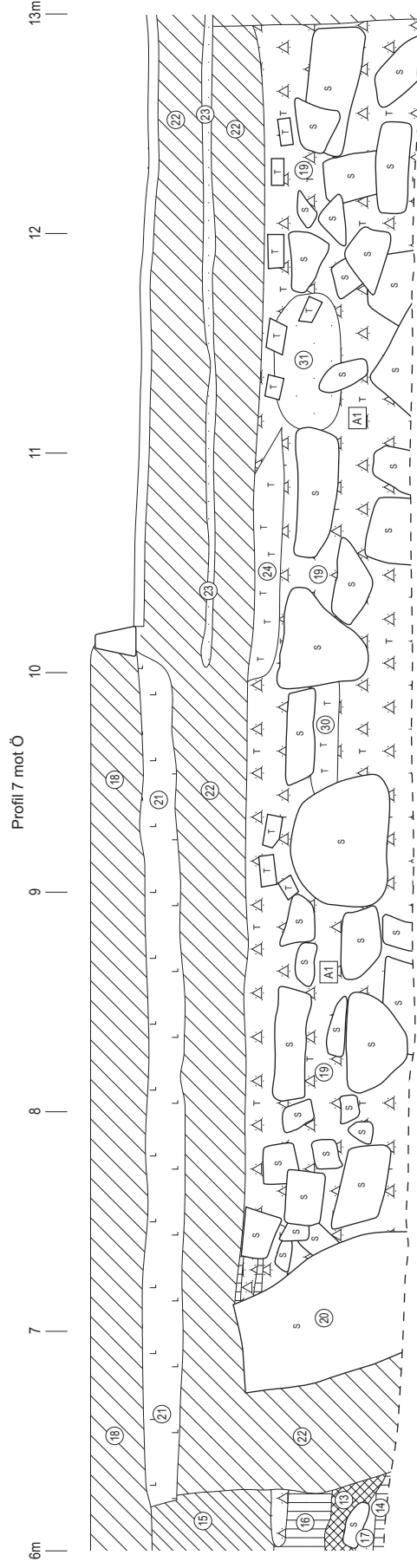
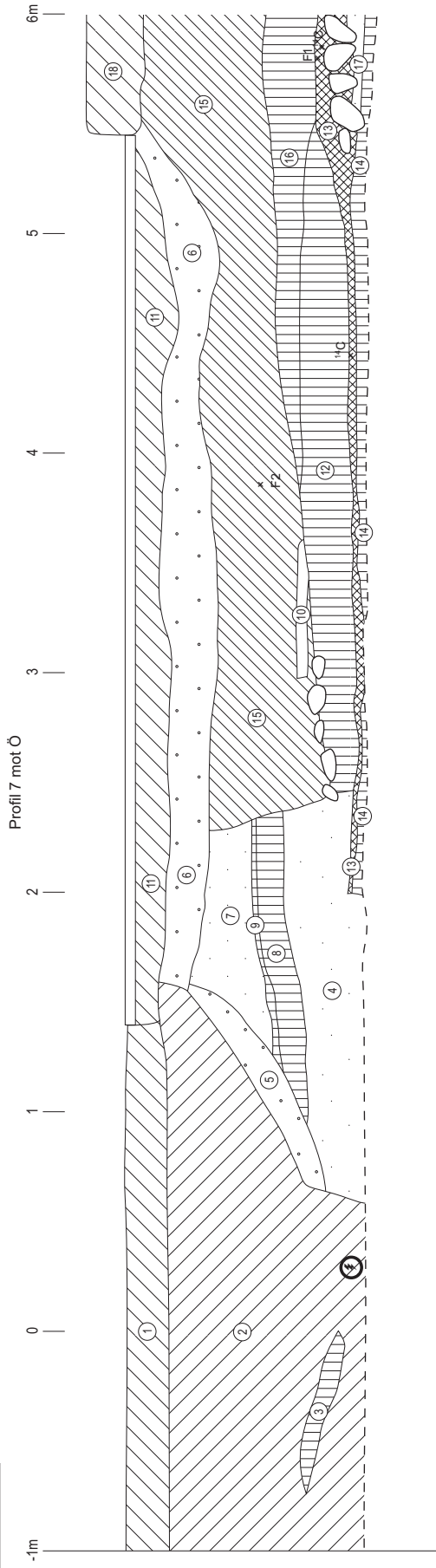
Bredgatan / Skvallerforget
Norrköpings kommun, Ög
RAA 96
Profiriting
Skala 1:20
Dnr 326/93
1995 Olle Hörfors
Renritning Lasse Norr

Dnr 326/93:6



Bredgatan / Västgötegatan
Sandgatan
Norrköpings kommun, Ög
RAÅ 96
Profilirning
Skala 1:20
Dnr 632/93
1995 Olle Hörfors
Remritning Lasse Norr

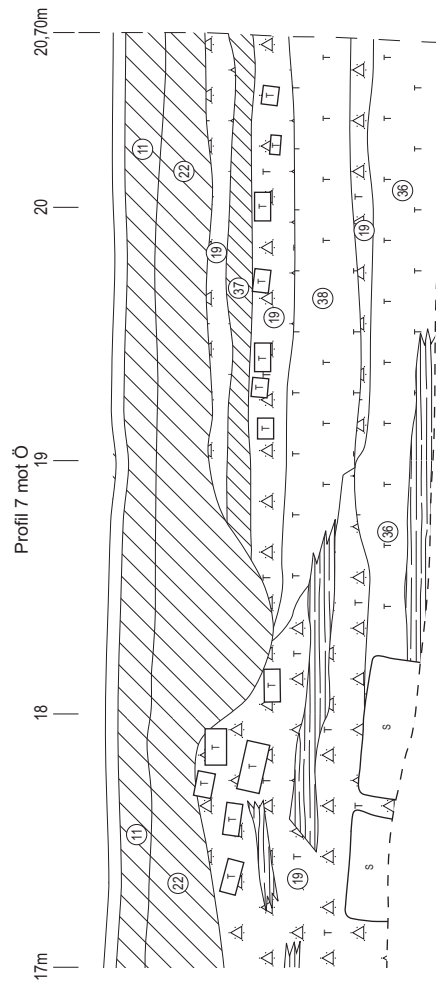
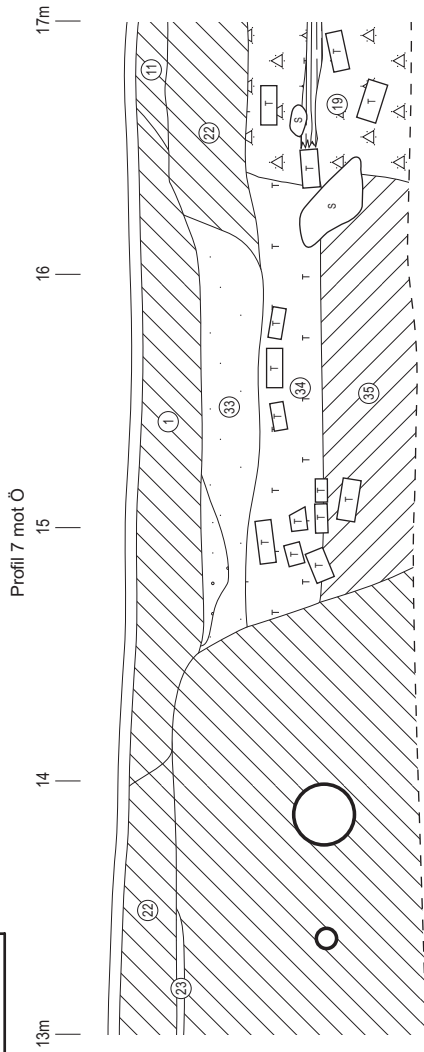




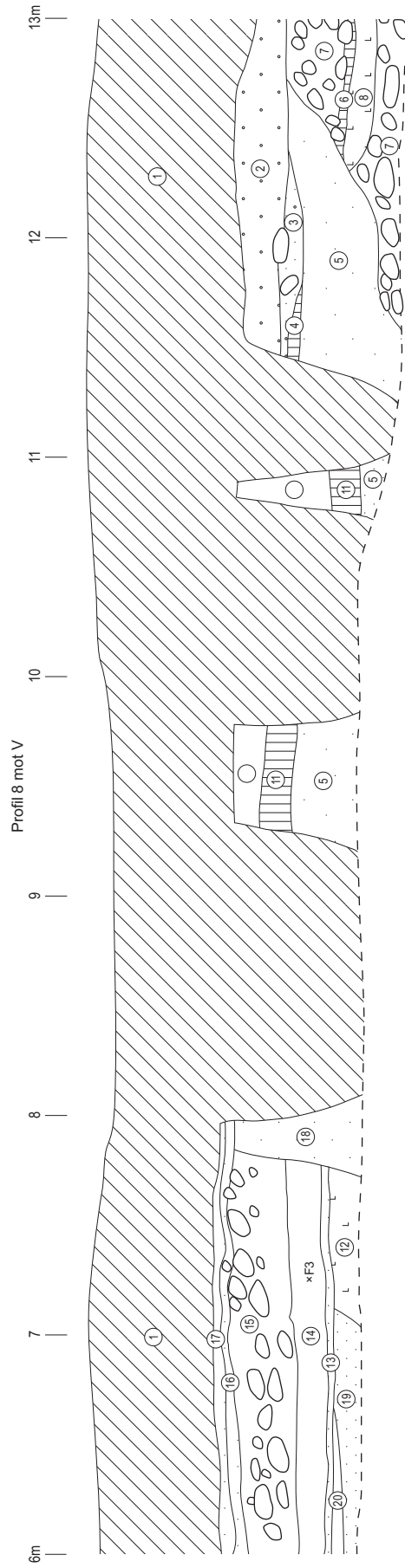
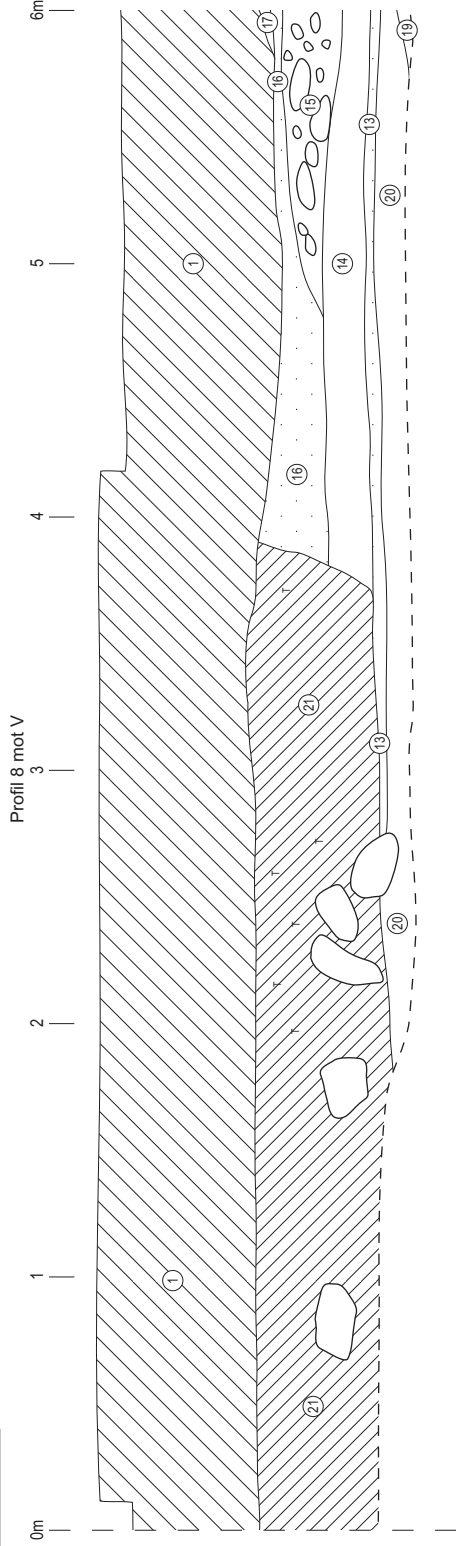
Kv Busken, Revens grund
Norrköpings kommun, Ög
RAA 96
Profilirning
Skala 1:20
Dnr 326/93
1995 Olle Hörfors
Renritning Lasse Norr



Dnr 326/93:8

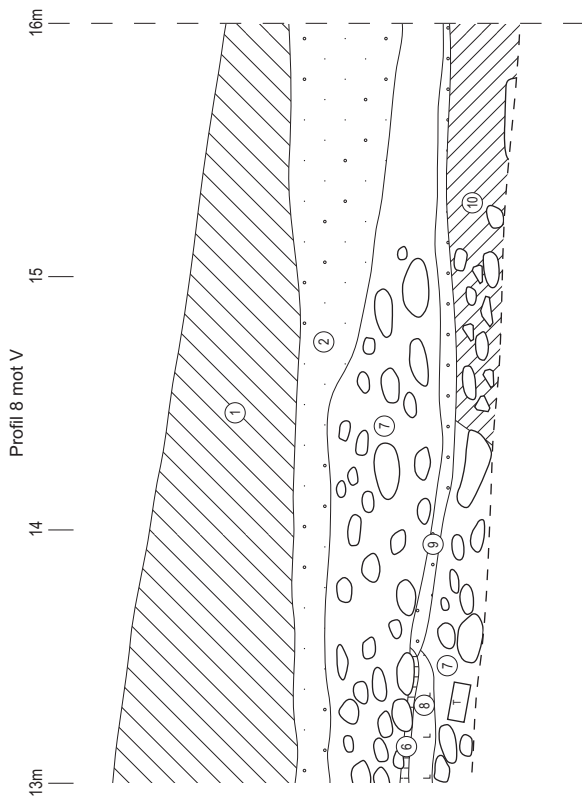


kv Busken, Revens grund
Norrköpings kommun, Ög
RAÅ 96
Profiriting
Skala 1:20
Dnr 329/93
1995 Olle Hörfors
Renritning Lasse Norr



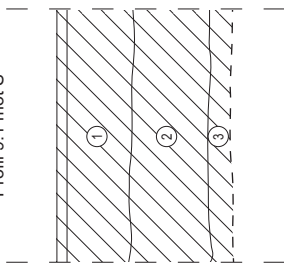
kv Busken / Revens grund
Norrköpings kommun, Ög
RAA 96
Profiriting
Skala 1:20
Dnr 326/93
1995 Olle Hörfors
Renritning Lasse Norr

Dnr 326/93:10

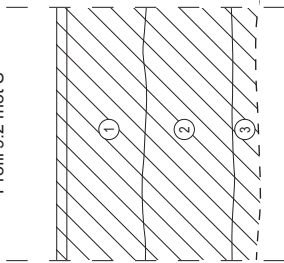


kv Busken / Revens grund
Norrköpings kommun, Ög
RAÅ 96
Profiriting
Skala 1:20
Dnr 632/93
1995 Olle Hörfors
Renriting Lasse Norr

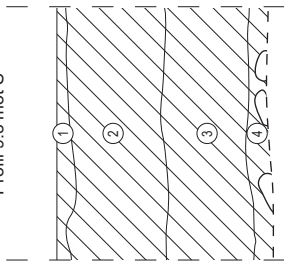
Profil 9:1 mot S



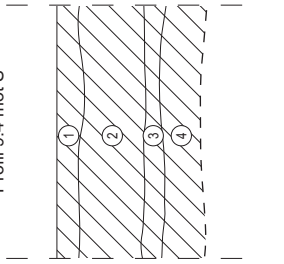
Profil 9:2 mot S



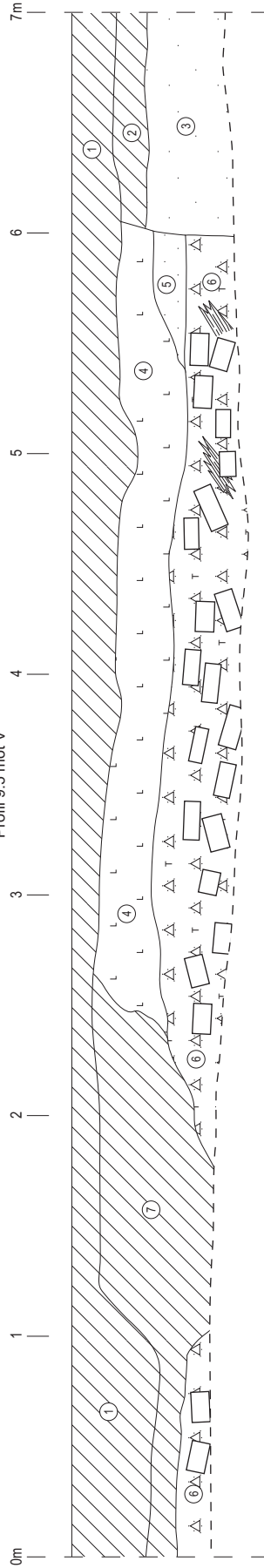
Profil 9:3 mot S



Profil 9:4 mot S



Profil 9:5 mot V



Revens grund
Norrköpings kommun, Ög
RAÄ 96
Profiriting
Skala 1:20
Dnr 326/93
1995 Olle Hörfors
Renritning Lasse Norr

Bilaga 2. Fyndlista

| Fynd | Anl | Koord | Lager | Sakord | Material | Antal | Fr | Vikt | Kommentar |
|------|-----|----------|-------|----------|----------------|-------|----|------|---|
| 1 | | Profil 1 | 10 | Spik | Järn | 1 | I | 50,0 | |
| 2 | | Profil 1 | = | Kärl | BII:4 | 1 | F | 6,6 | Klarglasyr |
| 3 | | Profil 1 | = | Kärl | BII:3 | 1 | F | 2,4 | Spjälkad |
| 4 | | Profil 1 | = | Ben | Ben, obrönt | 2 | F | 6,4 | |
| 5 | | Profil 1 | 13 | Kritpipa | Piplera | 1 | F | 6,5 | Skaft |
| 6 | | Profil 1 | 14 | Kärl | BII:4 | 1 | F | 5,6 | Vitlereengobe |
| 7 | | Profil 2 | 13 | Kärl | BII:4 | 1 | F | 12,2 | Vitleredekor, mynning, fat |
| 8 | | Profil 2 | 13 | Ben | Ben obrönt | 1 | F | 2,9 | |
| 9 | | Profil 2 | 18 | Kritpipa | Piplera | 1 | F | 2,9 | Skaft |
| 10 | | Profil 2 | 26 | Kärl | BII:4 | 1 | F | 1,5 | Vitleredekor, flaga |
| 11 | | Profil 2 | 26 | Kärl | BII:4 | 1 | F | 1,3 | Vitleredekor, flaga |
| 12 | | Profil 2 | 29 | Kärl | BII:4 | 1 | F | 4,3 | Klarglasyr, tillverkningskadad glasyr över sprickkant. 1500-tal |
| 13 | | Profil 2 | 29 | Ben | Ben, obrönt | 1 | F | 28,1 | |
| 14 | | Lösfynd | | Kärl | BII:4 | 1 | D | 140 | Vitleredekor, fat. Tillvarataget av Janne Hultberg, Norrk energi vid Västgötegatan/ Garvargatan |
| 15 | F1 | Profil 7 | 13 | Kärl | Fajans | 1 | F | 0,6 | Vit glasyr |
| 16 | F2 | Profil 7 | 15 | Kärl | BII:4 | 3 | F | 435 | Klarglasyr, mkt kraftigt |
| 17 | F3 | Profil 8 | 14 | Kärl | BII:4 | 1 | F | 33,1 | Klarglasyr, svart, mynning |
| 18 | F3 | Profil 8 | 14 | Kärl | CII | 1 | F | 17,8 | Vitt gods, svart glasyr |
| 19 | F3 | Profil 8 | 14 | Kärl | Fajans | 1 | F | 10,1 | Vitt gods |
| 20 | F3 | Profil 8 | 14 | Kärl | Porslin | 2 | F | 6,7 | ”Gröna Anna” |



I samband med schaktningar för el mellan kvarteret Triangeln och kvarteret Sektorn i Norrköping 1993-1995 utfördes flera antikvariska kontroller längs sträckan. Arbetena har delats upp i flera delar varav detta är del 3 som upptar sträckan i Bredgatan från Holmens kraftstation till korsningen Bredgatan/Garvargatan samt Garvargatan från Västgötegatan till Sandgatan. Det aktuella arbetet utfördes i maj 1995.

Bevarade kulturlager påträffades endast på en mycket begränsad del av sträckan. Söder om kvarteret Tjappan i sträckningens början dokumenterades lager från sent 1500- och tidigt 1600-tal. Där Skvallertorget möter Bredgatan och Västgötegatan dokumenterades en kortare sträcka kulturlager som inte närmare kunde dateras. I Sandgatan väster om Spången dokumenterades återfyllda kulturlager från 1600- och 1700-tal. Dessutom grävdes en sträcka vid Revens grund mellan Motala ström och kvarteret Busken. Där dokumenterades raseringslager och grundmurar efter det gamla bageriet.