

Rapport 2009:90

Arkeologisk utredning etapp 1 och 2

# Ånestadlund

Intill RAÄ 42, 45 och 105

Lagerlunda 2:1

Kärna socken

Linköpings kommun

Östergötlands län

Olle Hörfors





# Ånestadlund

## Innehåll

Sammanfattning . . . . .	2
Inledning . . . . .	4
Områdesbeskrivning. . . . .	4
Syfte och frågeställningar . . . . .	4
Metod och dokumentation . . . . .	4
Resultat och tolkning . . . . .	4
Referenser . . . . .	7
Tekniska uppgifter. . . . .	8
Bilaga 1. Fyndlista . . . . .	9

*Omslagsbild: Utredningsområdet i form av åker syns i bildens bakgrund. Foto Olle Hörfors.*

Ö S T E R G Ö T L A N D S   L Ä N S M U S E U M  
A V D E L N I N G E N   F Ö R   A R K E O L O G I

Box 232 • 581 02 Linköping • Tel 013 - 23 03 00 • Fax 013 - 12 90 70  
info@ostergotlandslansmuseum.se • www.ostergotlandslansmuseum.se

## Sammanfattning

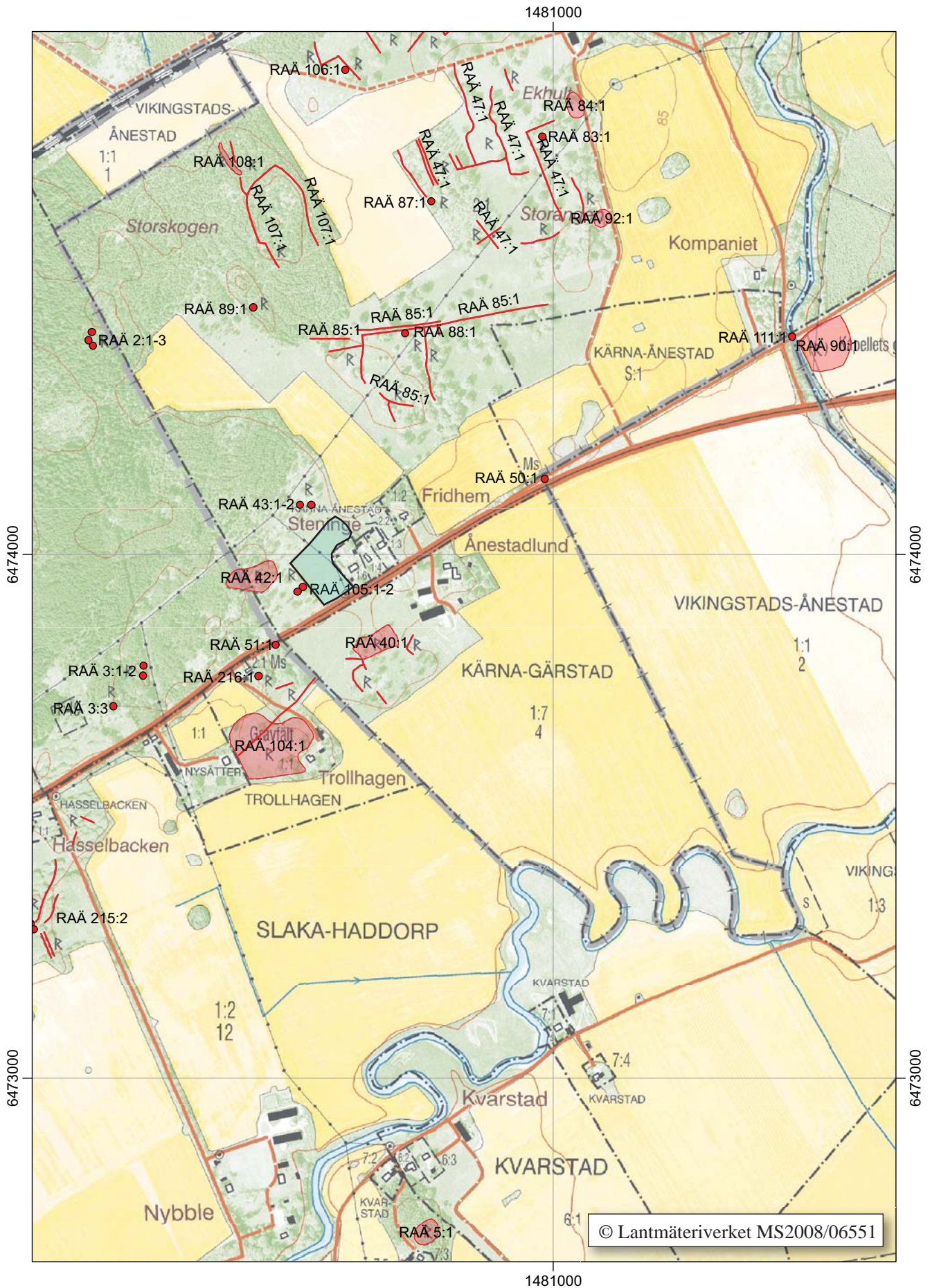
Hösten 2009 genomförde Östergötlands länsmuseum en arkeologisk utredning etapp 1 och 2 inom fastigheten Lagerlunda 2:1, Kärna socken, Linköpings kommun. Utredningen utfördes intill bebyggelsen Ånestadlund som tidigare var en utgård under Ånestad. Både Ånestad och Ånestadlund ligger idag under Lagerlunda. Utredningen föranleddes av att en äldre åkermark var aktuell för bostadsbebyggelse.

Det tänkta exploateringsområdet ligger i väster i direkt anslutning till RAÄ 105, två kvadratiska stensättningar. Strax nordväst om dessa ligger ett gravfält, RAÄ 42, som består av tio runda och fyra kvadratiska stensättningar. Norr om exploateringsytan ligger också ytterligare två runda stensättningar, RAÄ 43.

Vid sökschaktsgrävning i etapp 2 framkom inga indikationer på förekomst av fornlämning, varför Östergötlands länsmuseum inte anser att några vidare arkeologiska åtgärder är nödvändiga.

Olle Hörfors  
antikvarie





Figur 2. Utdrag ur digitala Fastighetskartan, blad 8F 4g, med utredningsområdet markerat med svart. Skala 1:10 000.

## Inledning

Hösten 2009 genomförde Östergötlands länsmuseum en arkeologisk utredning etapp 1 och 2 inom fastigheten Lagerlunda 2:1 i Kärna socken, Linköpings kommun. Utredningen utfördes intill bebyggelsen Ånestadlund som tidigare var en utgård under Ånestad. Både Ånestad och Ånestadlund ligger idag under Lagerlunda. Utredningen tillkom i samband med att en äldre åkermark var aktuell för bostadsbebyggelse. Utredningsområdet omfattade ca 10 000 m<sup>2</sup>.

Beslutet om arkeologisk utredning togs av Länsstyrelsen Östergötland. Uppdragsgivare var markägaren Fredrik Lagerfelt, Lagerlunda säteri. Det förberedande arbetet har utförts av antikvarie Anders Lundberg medan kartstudierna och fältarbetet utförts av antikvarie Olle Hörfors som också svarat för rapporten.

## Områdesbeskrivning

Utredningsområdet är beläget på gränsen mellan Kärna och Vikingstads socknar väster om Linköping. Ånestad tillhörde tidigare Vikingstads socken. Området gränsar i söder direkt till den gamla Riksettan, föregångaren till dagens väg E4. Det tillhör säteriet Lagerlunda som ligger ett par kilometer mot nordöst, på andra sidan Kapellån.

Landskapet ligger i övergångsbygden mellan slättbygden väster och norr om Linköping och blandskogsbygden söder om staden. Landskapet är relativt flackt med uppstickande moränkullar och urbergskärnor. Urberget är ofta i form av berg idagen. Mellan kullarna ligger sänkor med lerhaltiga och sandiga jordar. Vegetationen är frodig och växlande. På de flacka ytorna dominerar det öppna beteslandskapet med gräs, ängsblommor, hassel och ek. Moränkullarna är skogsbeklädda. Denna landskapsform är synnerligen fornminnesrik. Särskilt framträdande är lämningarna från den äldre järnåldern.

Utredningsområdet ingår i ett regionalt intresseområde för kulturmiljövården, Ekbacken-Ånestad med flera (EKLI 63). Det består av ett stråk söder om järnvägen mellan Vikingstad och Lagerlunda där ett osedvanligt stort antal fornlämningar från äldre järnålder finns bevarade. Ett par kilometer öster om utredningsområdet ligger gravfälten Kapellbacken och Rosens backe (RAÄ 39 respektive RAÄ 38, 93, 104 och 110) vid Lagerlunda där rika järnåldersfynd upprepade gånger under början av 1900-talet framkommit vid grustäkt och arkeologiska undersökningar. Bland dessa finns bland annat de berömda Lagerlundakittlarna från förromersk järnålder, gravar där den döde tillsammans med vapenuppsättningar begravts i keltiska offerkittlar (Fornvännen 1932:187ff).

Närmare Vikingstad ligger Lilla Harg där bland annat en vapengrav med en förgylld sköldbuckla hittats (Fornvännen 1911:260f).

I den direkta närheten av utredningsområdet finns fornlämningarna RAÄ 42, två kvadratiske stensättningar, RAÄ 105, ett gravfält med fjorton stensättningar samt RAÄ 43 med två osäkra stensättningar. Söder om gamla Riksettan finns ytterligare gravfält, RAÄ 40 bestående av 16 stensättningar och en domarring samt det omfattande gravfältet Trollhagen, RAÄ 104, som består av 55 synliga stensättningar. I området finns också hägnadssystem från järnåldern i form av stensträngar och stensträngssystem, till exempel RAÄ 85, 107 och 195.

## Syfte och frågeställningar

Den arkeologiska utredningen etapp 1 och 2 hade som syfte att fastställa om forn- och/eller kultur lämningar fanns inom området för den planerade husbyggnationen. Eventuella framkomna lämningar skulle beskrivas till karaktär, utbredning, omfattning, sammansättning och komplexitet.

## Metod och dokumentation

Den arkeologiska utredningen etapp 1 skedde i två steg. Först gjordes kart- och arkivstudier varvid en genomgång av de historiska kartorna gjordes. Därefter genomfördes en inventering i fält över den tänkta exploateringsytan.

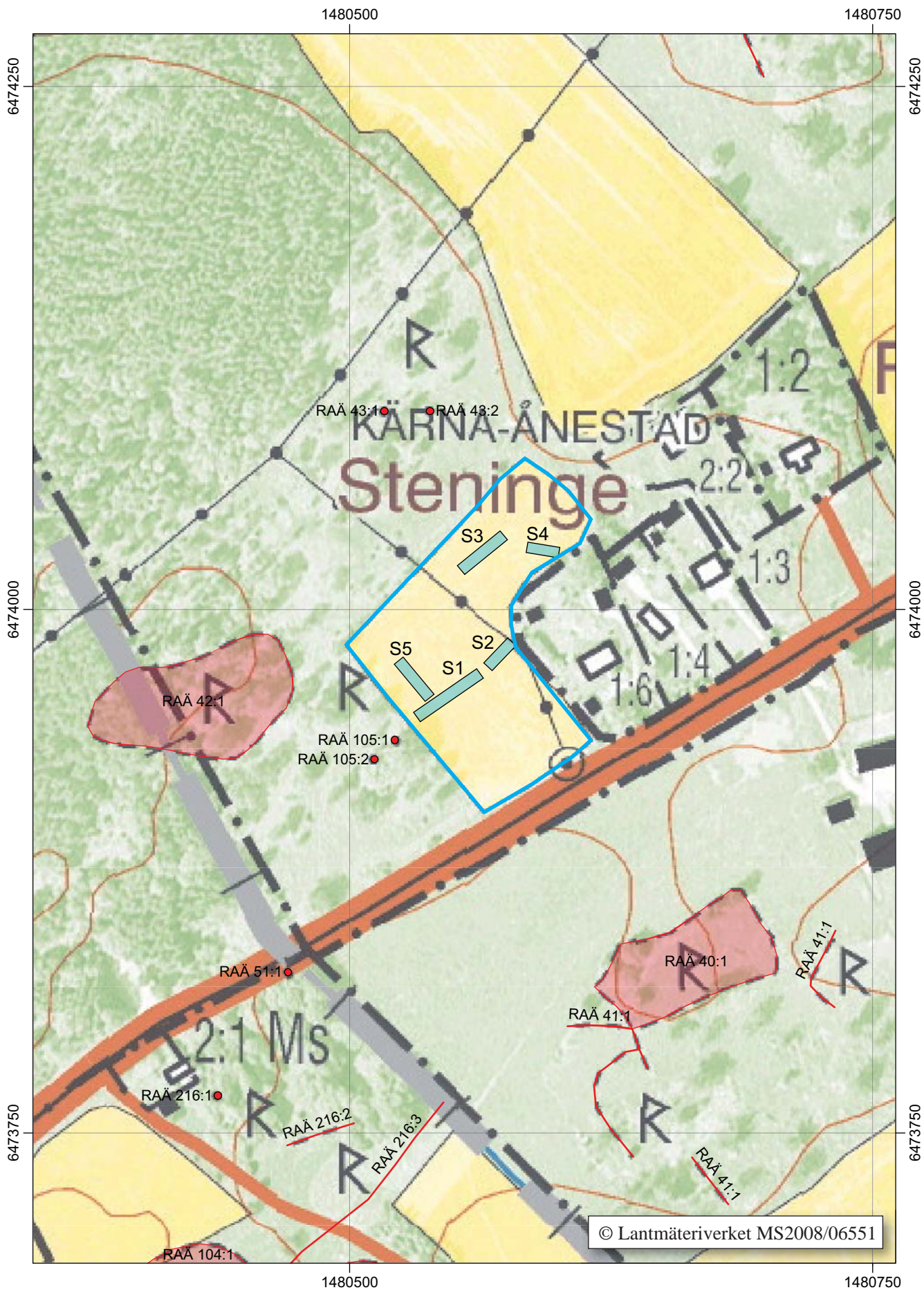
Vid utredningen etapp 2 upptogs sökschakt inom och i anslutning till de områden som bedömts som intressanta vid arbetet med kartstudierna och inventeringen.

Det schakt som innehöll information karterades i skala 1:50 medan övriga endast markerades på grundkartan.

## Resultat och tolkning

Sammantaget fanns kartor både i Lantmäteriverkets arkiv i Gävle och i Linköping visande storskifte 1784 och enskifte 1825 över det aktuella området. Båda kartorna, liksom häradskartan från 1877, visar att utredningsområdet huvudsakligen användes som åkermark.

På storskifteskartan från 1784 visas att området är beläget inom inägomarken till fastighet B, Ånestadlund, och huvudsakligen är åkermarken delad i en östlig och en västlig del av en mindre betesmark. Delar av åkern sträcker sig utanför dagens åkermark. Öster om utredningsområdet finns bebyggelse som inte ligger på samma plats som dagens.



Figur 3. Utsnitt ur digitala Fastighetskartan, blad 8F 4g, med utredningsområdet och sökschakten markerade. Skala 1:2500.

Vid enskiftet 1825 har de två delarna av åkern lagts samman till nr 60. Fortfarande sticker delar av åkern ut utanför dagens åkermark.

Sydöst om utredningsområdet har dagens bebyggelse vid Ånestadlund, markerad A, tillkommit. Bebyggelsen öst om utredningsområdet, B, har ändrats från föregående karta och den nuvarande bebyggelse är inte markerad förrän på häradskartan 1877.

Fältinventeringen visade att den tänka exploateringsytan utgjordes av åkermark. Norr och väster om ytan fanns äldre övergivna åkerformer som motsvarade de åkerformer som finns på de äldre kartorna. Mellan fornlämningarna RAÄ 42 och 105 iaktogs stenröjda rektangulära ytor, sannolikt fossil åker.

Mellan RAÄ 105 och det nordvästligaste uthuset på den intilliggande fastigheten Steninge 1:6, syd-

öst om exploateringsytan, löpte en höjdrygg. Den bedömdes som bättre dränerad mark, lämplig för boplats eller odling.

Fem sökschakt upptogs. Huvudschaktet placerades över den observerade höjdryggen. Samtliga schakt uppvisade ett plogdjup på cirka 0,3 m i ren lerjord. I schakt 1 och 5 framkom två kolförekomster som visade sig härröra från nedplöjd bränd halm. I schakt 1 tillvaratogs två fynd, dels en järnkrok, sannolikt en del till ett jordbruksredskap, dels en järnkula fylld med svartkrut. Den senare tolkades som en äldre militär granat.

Inga indikationer på fornlämning framkom, varför Östergötlands länsmuseum inte anser att vidare arkeologiska åtgärder är nödvändiga.



Figur 4. Utsnitt ur 1784 års storskifteskarta (D127-30:1, Ånestad, Vikingstad socken) visande Ånestad med utredningsområdet markerat. Det aktuella utredningsområdet är åkermarken märkt 30 samt A nordväst om densamma samt området mellan dessa beteckningar. Hela området ligger som inägomark till Ånestadlund, fastighet B.



## Referenser

Arne T J. 1919. *Gravar från "vendeltid" vid Lagerlunda i Kärna socken*. Fornvännen 1919.

Arkivhandlingar i Östergötlands läns museums topografiska arkiv

Fornvännen 1911 och 1932

Kartor Lantmäteriverkets arkiv:

Lantmäterimyndighetens arkiv i Linköping

05-VIK-31 Storskifte 1784

05-KÄR 36 Stängseldelning 1814

05-VIK-52 Enskifte 1825

Lantmäteristyrelsens arkiv i Gävle

D127-30:1, Ånestad, Vikingstad socken Storskifte 1784

D127-30:2, Ånestad, Vikingstad socken Enskifte 1825



Figur 5. Utsnitt ur 1825 års enskifteskarta (D127-30:2, Ånestad, Vikingstad socken) visande Ånestad med utredningsområdet markerat. De två åkrarna är sammanslagna till en, fig 60, som i norr och väster sträcker sig utanför dagens åkermark.

## Tekniska uppgifter

Område	Ånestadlund
Fastighetsbeteckning	Lagerlunda 2:1
Socken	Kärna
Kommun	Linköping
Län och landskap	Östergötland
Fornlämningsnr	Intill RAÄ 42, 43 och 105, Kärna sn
Ekonomiska kartans blad	085 46 (8F4g Greby)
Koordinater	X6473995, Y1480555
Koordinatsystem	RT90 2,5 gon V
Typ av undersökning	Arkeologisk utredning etapp 1 och 2
Länsstyrelsens dnr	431-9703-09
Länsstyrelsens beslut	2009-08-31
Länsstyrelsens handläggare	Carin Claréus
ÖLM dnr	299/09
Kontonr	531008
Uppdragsgivare	Fredrik Lagerfelt
Kostnadsansvarig	Fredrik Lagerfelt
Projektledare	Olle Hörfors
Fältarbetstid	2009-11-19
Yta/Volym/Löpmeter	90 m <sup>2</sup> , 60 löpmeter
Fynd	ÖLMC4478:1-2
Foto filmnr	Digitala bilder
Analys	Nej
Grafik	Lasse Norr
Renritning	-
Grafisk form	Lasse Norr
Dokumentationsmaterialet förvaras på Östergötlands länsmuseum.	
Ur allmänt kartmaterial	© Lantmäteriverket MS2008/06551
ISSN 1403-9273	Rapport 2009:90 © Östergötlands länsmuseum

## Bilaga 1. Fyndlista

Nr	Anl	Koord	Lager	Sakord	Material	Ant	Fr	Vikt	Mått	Kommentar
C4478:1	F1	Schakt 1		Krok	Järn	1	I	33,8		
C4478:2	F2	Schakt 1		Granat	Järn	1	D	125		Svartkrutsladdning







Hösten 2009 genomförde Östergötlands länsmuseum en arkeologisk utredning etapp 1 och 2 inom fastigheten Lagerlunda 2:1, Kärna socken, Linköpings kommun. Utredningen utfördes intill bebyggelsen Ånestadlund som tidigare var en utgård under Ånestad. Både Ånestad och Ånestadlund ligger idag under Lagerlunda. Utredningen föranleddes av att en äldre åkermark var aktuell för bostadsbebyggelse.

Det tänkta exploateringsområdet ligger i väster i direkt anslutning till RAÄ 105, två kvadratiska stensättningar. Strax nordväst om dessa ligger ett gravfält, RAÄ 42, som består av tio runda och fyra kvadratiska stensättningar. Norr om exploateringsytan ligger också ytterligare två runda stensättningar, RAÄ 43.

Vid sökschaktsgrävning i etapp 2 framkom inga indikationer på förekomst av fornlämning, varför Östergötlands länsmuseum inte anser att några vidare arkeologiska åtgärder är nödvändiga.