

Rapport 2009:70

Arkeologisk utredning etapp 1

## Mariehov

RAÄ 1, 2, 3, 4, 5 m fl  
Mariehov  
Drothems socken  
Söderköpings kommun  
Östergötlands län

Anders Persson, Rickard Lindberg



ÖSTERGÖTLANDS LÄNSMUSEUM  
AVDELNINGEN FÖR ARKEOLOGI



# Mariehov

## Innehåll

Sammanfattning . . . . .	2
Inledning . . . . .	4
Områdesbeskrivning och fornlämningsmiljö. . . . .	4
Mariehov – Stora Ludderhuvud . . . . .	5
Syfte . . . . .	6
Metod och dokumentation . . . . .	6
Resultat och tolkning . . . . .	8
Sammanfattande åtgärdsförslag . . . . .	8
Referenser . . . . .	16
Tekniska uppgifter. . . . .	17
Bilaga 1. Aktuella RAÄ- och ÖLM-nummer, objekt samt åtgärds- förslag . . . . .	18
Bilaga 2. Beskrivning av befintliga RAÄ-nummer. . . . .	21
Bilaga 3. Beskrivning av registrerade ÖLM-nummer . . . . .	24
Bilaga 4. Beskrivning av registrerade objekt . . . . .	30
Bilaga 5. Beskrivning av Riksintresset och kulturminnesprogram . .	31

*Omslagsbild: Utsikt från Vargbacken mot Söderköping. Foto Anders Persson, Östergötlands länsmuseum.*

Ö S T E R G Ö T L A N D S L Ä N S M U S E U M  
A V D E L N I N G E N F Ö R A R K E O L O G I

Box 232 • 581 02 Linköping • Tel 013 - 23 03 00 • Fax 013 - 12 90 70  
info@ostergotlandslansmuseum.se • www.ostergotlandslansmuseum.se

## Sammanfattning

Den arkeologiska utredningen etapp 1 föranleddes av planerad detaljplan vid Mariehov, Drothems socken, Söderköpings kommun. Sammanlagt var utredningsområdet ca 208 ha stort. Innan utredningen hade påbörjats har vid tidigare inventeringar registrerats 13 lokaler med fasta fornlämningar (10 gravlokaler; 2 skärvestenshögar och 1 fångstrop), samt en fyndplats. Utöver detta fanns en gravlokal, vilken är undersökt och borttagen.

Vid den av Östergötlands länsmuseum utförda utredningen har antalet fasta fornlämningslokaler ökat med nära 300%. Vid utredningsarbetet framkom 39 nya forn- och kulturlämningar. Av dessa 39 lämningar utgörs 38 av fasta fornlämningar. Utöver dessa forn- och kulturlämningar har sex områden med objekt registrerats. Östergötlands länsmuseum gör bedömningen att 57 lokaler inom området bör omfattas av vidare arkeologiska åtgärder inför eventuell exploatering.

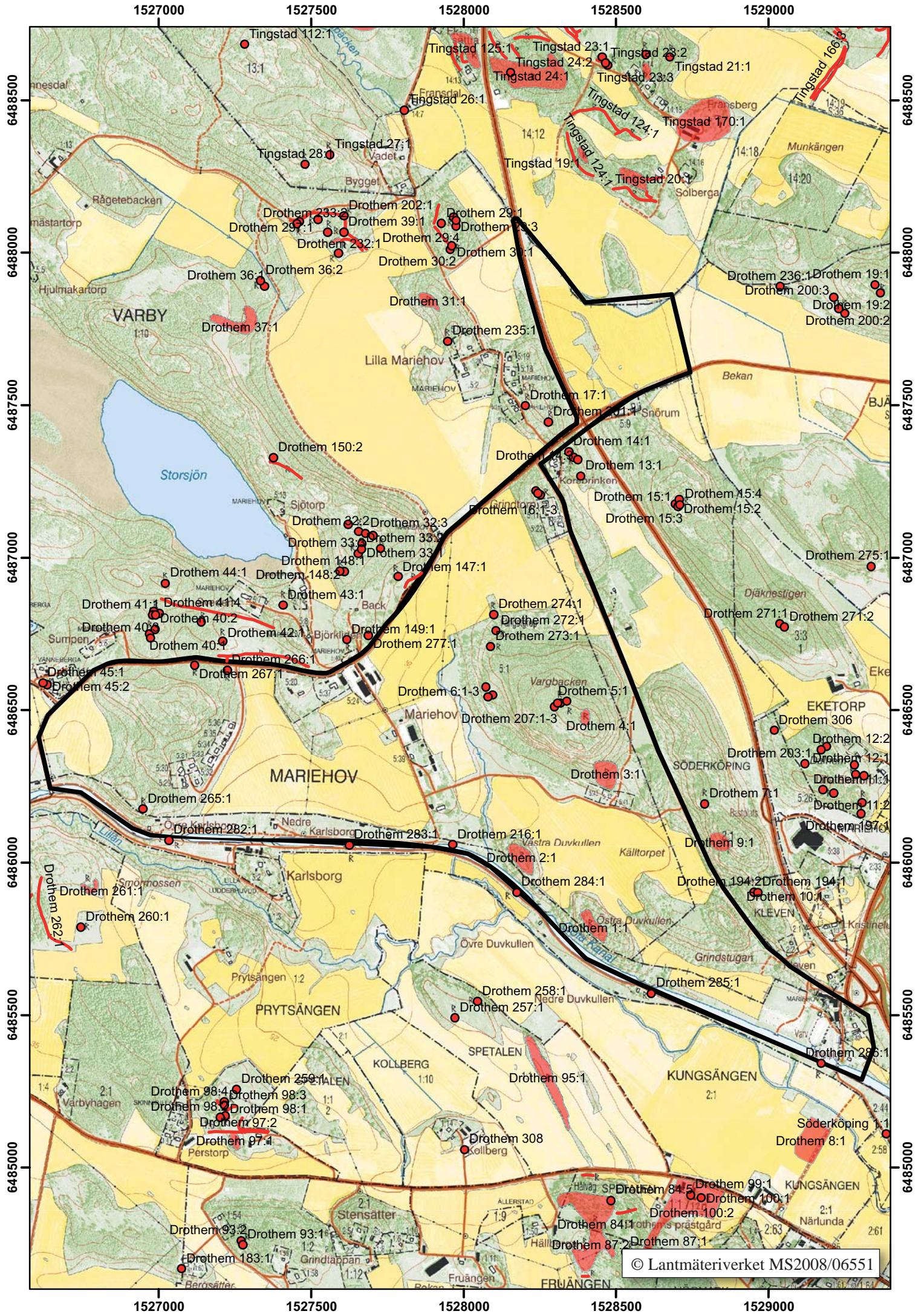
Anders Persson  
antikvarie

Rickard Lindberg  
antikvarie



Figur 2 (motstående sida). Utdrag ur digitala Fastighetskartan med utredningsområdet och fornlämningar markerade. Skala 1:15 000.







## Inledning

Den arkeologiska utredningen föranleddes av planerad detaljplan vid Mariehov. Utredningsområdet ligger nordväst om Söderköping mellan Tåbyvägen och Göta kanal. Sammanlagt var utredningsytan ca 208 ha stort, det vill säga ca 2 km<sup>2</sup>. Det aktuella arbetet hanteras direkt mellan beställaren, Söderköpings kommun och utföraren, Östergötlands länsmuseum. Arbetet kom därför att genomföras som en frivillig arkeologisk utredning utan länsstyrelsebeslut enligt Kulturminneslagen (KML).

Uppdragsgivare var Söderköpings kommun vilka även svarade för de arkeologiska kostnaderna. Ansvarig för utredningen samt utformningen av rapporten var antikvarie Anders Persson och antikvarie Rickard Lindberg. Ansvarig för den antikvariska bedömningen och kvalitetssäkring var Anders Persson.

## Områdesbeskrivning och fornlämningsmiljö

Det tänkta exploateringsområdet är beläget i en relativt kraftigt markerad dalsänka med förkastningsbrant i norr. Inom området för Mariehov och Drothems socken är denna inte så markerad, som Ö och V därom. Området omkring Mariehov är kuperat med sand- och grusavlagringar, samt tydligt markerade bergshöjder. Flera grustag har funnits inom utredningsområdet (Natur & kultur, 1983).

Mariehov består idag av en herrgårdsbyggnad uppförd år 1836. Utöver denna finns till gården ekonomibyggnader och arbetarbostäder. Allt detta ligger idag inom den yta som upptogs av Mariehofs föregångare, byn Stora Ludderhuvud, vilken bestod av åtta gårdar.

På Mariehofs omgivande marker finns en hel del fornlämningar, daterade från bronsålder till yngre järnålder, ca 1800 f.Kr till 1050 e.Kr. Inom områdets Ö delar, på den markerade Vargbacken, finns flera rösen och stensättningar (RAÄ 4 & 5), vilka kan troligen dateras till senare delen av bronsåldern. Inom samma höjds sluttningar mot NV finns boplatzlämningar från samma tid i form skärvstenshögar (RAÄ 273 & 274). På Vargbackens sydsluttning finns ett gravfält (RAÄ 3), bestående av ca 10 fornlämningar, vilka kan dateras till äldre järnålder, ca 0 – 500-tal e. Kr. Enstaka gravlämningar (RAÄ 265, 266 & 267), belägna V om Mariehov, är troligen från samma tid. Två gravfält (RAÄ 1 & 2), belägna på två markerade ekbevuxta moränkullar med berg i dagen, är med största sannolikhet anlagda under yngre järnålder, ca 800 – 1050 e. Kr. Båda dessa gravfält ingår i länsstyrelsens fornvårdsprogram.

Delar av området ingår i länsstyrelsens kulturminnesprogram (K22 Vennberga, K23 Karlsborg, K24 Mariehov, K25 Duvkullen och K26 Klevbrinken) och Göta kanal (9d Göta kanal) som utgör riksintressen för kulturmiljö och ligger i områdets södra del (Natur & kultur 1983 och Riksintressanta kulturmiljöer i Sverige 1990).

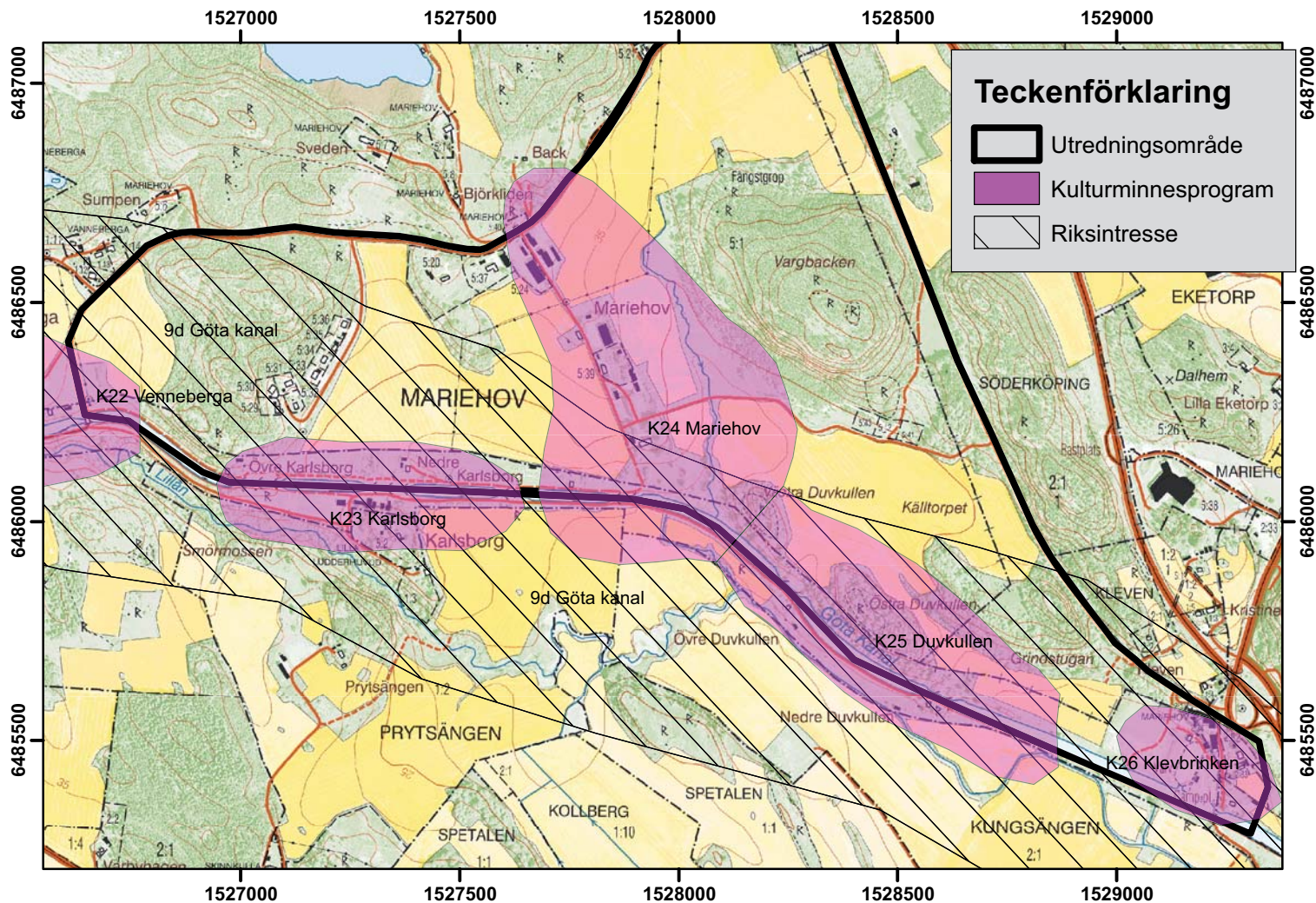
År 1875 utförde Carl Fredrik Nordenskjöld den första inventeringen efter fornlämningar i trakten. Arbetet bekostades av Kungl. Vitterhets Historie & Antikvitets Akademien. Nordenskjöld utförde sina inventeringar i Östergötland under åren 1869-1882. Han skriver följande vid sitt besök på Mariehov: "Vid undertecknads ankomst till Mariehof voro arbetare, som skulle sätta upp en stenmur, sysselsatta med att förstöra 2 bredvid hvarandra liggande och med vackra fotkedjor försedda ättekullar af circa 40 á 60 stegs omkrets och 4 á 5 fots lodrät höjd, norr om mangården och helt nära Tåbyvägen. Kullarne innehöllo i midten såsom vanligt en stenkrets, en svart mörja och en mängd kantiga och sotade stenar. Redskap, lerkrukor o. d. hittades inte" (Nordenskjöld 1875)

Riksantikvarieämbetet (RAÄ) har utfört två inventeringar av fornlämningar inom Drothems sn, dels 1946 och dels 1979.

Inom det planerade utredningsområdet har några arkeologiska undersökningar och utredningar utförts. På Vargbackens V sida utfördes år 1968 en undersökning av tre stensättningar (RAÄ 3); fyra härdgropar; en härd och två sotfläckar. Utöver dessa lämningar fanns även en stensträng, vilken endast grävdes i genomskärning för att se dess uppbyggnad. Stenstängen är idag helt borta. Datering på gravarna är satt till äldre romersk järnålder, det vill säga de första århundradena efter år 0. Härdarna och sotfläckarna har ingen datering, men kan vara betydligt äldre (Nilsson 1968).

År 1990 utfördes en utredning, ca 700 m V om Mariehov, i anslutning till två stensättningar (RAÄ 265 & 266). Syftet var att kunna finna en eventuell boplatz i Ö-sluttningen ned mot åker. Inget av arkeologiskt värde påträffades (Hedvall 1990).

En arkeologisk utredning för nedläggning av högspänningskabel utfördes mellan Söderköping och Evertsholm. Kabelsträckan löper nära Göta Kanal och passerar en stensättning (RAÄ 265), samt berörde en fyndplats (RAÄ 216), belägen nära kanalen. Denna fyndplats är mycket ungefärlig och ger en indikation på att det var gravar som påträffades vid kanalgrävningen. Utredning gjordes även i åkermark, N och NÖ om Duvkullarna, där de två gravfälten (RAÄ 1 & 2) är belägna. Resultatet av utredningen gav inget av arkeologiskt intresse (Schönbeck 1996).



Figur 3. Utdrag ur digitala Fastighetskartan med områden för riksintresse och kulturminnesprogram markerat. Skala 1:15000.

I samband med planerad avstyckning och nybyggnation av bostadshus, S om gravfält RAÅ 3, utfördes en arkeologisk förundersökning på platsen. Området visade sig vara gammalt täktområde, varför resultatet blev negativt och inget av antikvariskt intresse framkom vid undersökningen (Schönbeck 2003).

Strax öster om vargbacken, utanför det nu aktuella utredningsområdet, har en arkeologisk utredning etapp 1 utförts av Östergötlands länsmuseum inför planerad nybyggnation. Inga ytterligare arkeologiska åtgärder förordades (Svarvar 2009).

### Marienhov – Stora Ludderhuvud

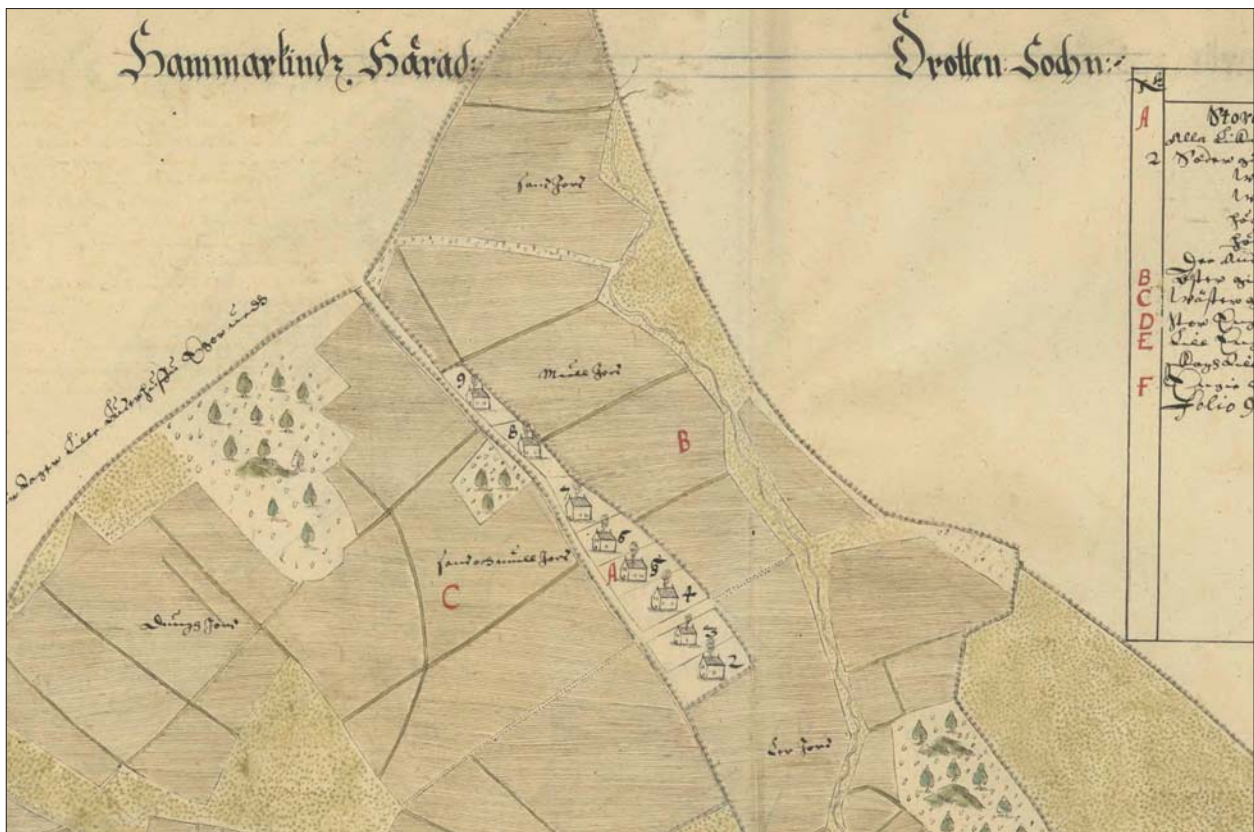
Byn Stora Ludderhuvud bestod år 1650 av åtta kronhemman. Alla gårdar var belägna på en rad efter varandra och utgjorde därigenom en klassisk radby (Geometrisk ägoavmätning av Stora Ludderhuvud 1650). Gårdarna låg på en svagt SSÖ-sluttande sand- och grusrygg, omgivna av åkermark. Den geometriska avmätningen från år 1650 visar de åtta hustom-

terna med en bygata i sydväst. Bygatan finns kvar än idag, medan byn är försvunnen sedan länge.

Byns ursprung går med säkerhet tillbaka till vikingatid, ca 850-1050 e Kr, då det inom byns marker i SÖ finns två gravfält, vilka genom sitt utseende och karaktär kan dateras till denna tid. De två gravfälten är belägna på två markerade höjder intill dagens Göta Kanal. Det NV gravfältet (RAÅ 2) utgörs av ca 50 fornlämningar, bestående av högar och stensättning- ar. Det andra gravfältet (RAÅ 1) är av samma karaktär och består av ca 35 fornlämningar.

Först gången Ludderhuvud finns belagt i skrift, och då avser Stora Ludderhuvud, är i ett kungligt diplom utfärdat av Kung Albrekt, 1374-01-13, där Ludderhuvud, tillsammans med Ledberg i Ledbergs sn, lämnas som ersättning för biskopsgodset "Humlarum" (nu Rosendala i Huskvarna stad), där konungen låtit uppföra "Rumlaborg" (Svenskt diplomatarium, SDHK-nr 10480). Det utfärdade diplomaten visar att Stora Ludderhuvud under medeltiden var i kunglig ägo och förmodligen också var ganska betydande. Det kan vi utgå ifrån när vi ser byns kamerala storlek. Lilla





Figur 4. Utsnitt ur Geometrisk ägoavmätning av Stora Ludderhuvud från år 1650 som visar byns åtta gårdar.

Ludderhuvud omnämns första gången redan år 1361 (SOFI-ortnamnsregistret)

I jordeboken 1543 upptages åtta kronohemman. Stora Ludderhuvud finns dock inte med i Älvsborgs lösen 1571 (Franzén 1982).

Den geometriska kartan från 1650, som tidigare omtalats, uppvisar åtta kronohemman, alla lika stora i åker och äng. År 1651 hade både Stora och Lilla Ludderhuvud, tillsammans hela 11 mantal, förlänats till det pfalzgrevliga huset (hertig Adolf Johan). Hertigen lät från 1651 bruka Stora Ludderhuvud med egen avel som ladugård under Rönö. Under en kortare tid förefaller Stora Ludderhuvud ha utgjort ett självständigt säteri. Vid 1679 års rannsaktionskommission ändras Stora Ludderhuvud till att åter bli en by och ladugård under Rönö. Byn karteras åter år 1690, denna karta finns dock ej tillgänglig.

År 1691 indrogs Ludderhuvud till kronan och in-delades på kavalleriet. Militiekommissionen utförde ny revning och skattläggning (före 1691) och gjorde de 11 mantalen till 6. Fyra på Stora Ludderhuvud och två på Lilla Ludderhuvud (Almquist 1946-47). Stora Ludderhuvuds fyra gårdar skatteköptes 1721-22. År 1781 ägs gården av hovintendenten Carl af Petersen, som genom resolution av kammarkollegium erhöill tillstånd att kalla gården Mariehov (Franzén 1982).

## Syfte

Syftet med den arkeologiska utredningen var att ge en bild av de kända forn- och kulturlämningarnas karaktär och belägenhet samt påvisa sedan tidigare ej kända forn- och kulturlämningar. Utöver detta kommer presumtiva lägen, så kallade utredningsobjekt (objekt), för fornlämningar att redovisas inom utredningsområdet.

Utredningens resultat skall utgöra underlagsmaterial i den fortsatta planeringsprocessen samt ligga till grund för länsstyrelsens fortsatta bedömning i ärendet.

## Metod och dokumentation

Utredningen kom att innehålla tre huvudmoment:

- Kart- och arkivstudier
- Fältinventering
- Sammanställning av resultaten i rapportform

Utredningen inleddes med en kart- och arkivgenomgång. Kartstudierna med tyngdpunkt på äldre kartmaterial syftar till att ge en kulturhistorisk bakgrundsbild av landskapet samt ge underlag och stöd för lo-





Figur 5. Utsikt mot Mariehov från Vargbacken. Foto Anders Persson, Östergötlands länsmuseum.

kalisering av sedan tidigare ej registrerade lämningar inom utredningsområdet. Kart- och arkivstudierna omfattade följande källmaterial.

- Lantmäteriets digitala arkiv
- Riksantikvarieämbetets Fornminnesregister/Informationssystemet om fornminnen (FMIS)
- Östergötlands läns museums topografiska arkiv & bibliotek
- Arkeologiska rapporter
- SOFI – digitala ortnamnsregistret
- Riksarkivet – Svenskt diplomatariums huvudkartotek över medeltidsbrev
- Riksarkivet – SVAR, Svensk arkivinformation, Älvsborgs lösen 1571

Efter utförda kart- och arkivstudier gjordes en inventering i fält inom området. Inventeringsinsatserna inriktades på såväl fornlämningar som senare tiders kulturlämningar. Inventeringsarbetet var planerat att genomföras genom terrängrekognosering med en täckningsgrad av ca 0,5 km/dag/2 arkeologer. På grund av det omfattande resultatet från fältinventeringen kunde inte den planerade täckningsgraden upprätthållas. Dokumentationen bestod av inmätning

med GPS mot digitala fastighetskartan och upprättande av beskrivning som följer RAÄ/FMIS nomenklatur beträffande lämningstyper mm. Nypåträffade lämningar numreras löpande, efter preliminär nummerserie (ÖLM nr). De tidigare registrerade lämningarna besiktigades vid inventeringen för att kontrollera dess status och kondition.

Lämningarna, som redovisas efter utförd utredning, indelas i tre kategorier efter dess typ och status. Uppdelningen är gjord efter en bedömning av dess kulturhistoriska värde. Här följer en definition av kategorierna.

- Fast fornlämning. Registrerad fast fornlämning med fornlämningsnummer (RAÄ nr), utmärkt på ekonomiska kartan eller nyupptäckt fast fornlämning upprättad efter preliminär nummerserie (ÖLM nr). Fast fornlämning är skyddad enligt Lag om kulturminnen (SFS 1988: 950)
- Bevakningsobjekt. Registrerad möjlig fornlämning med fornlämningsnummer (RAÄ nr), ej markerad på ekonomiska kartan eller nyupptäckt möjlig fornlämning (ÖLM nr). Detta innebär att lämningens status ej går att avgöra genom okulär besiktning utan måste utredas vidare vid en eventuell exploatering.

- Övrig kulturhistorisk lämning. Lämningar med kulturhistoriskt värde, vilka normalt inte faller under Lag om kulturminnen (SFS 1988: 950). Lämningar i denna kategori är de som inte uppfyller kriterierna för fast fornlämning. Dessa kan dock betraktas som fornlämning om de t ex ingår i ett sammanhang, som motiverar en sådan status. Övrig kulturhistorisk lämning kan karteras och dokumenteras samt bör hänsyn tas vid en exploatering.

Utöver de ovan beskrivna kategorierna tillkommer även arkeologiska utredningsobjekt (objekt), som utgör presumtiva fornlämningar. Utredningsobjekt är ytor som utifrån sin topografi och omkringliggande fornlämningsmiljö bedöms kunna innehålla dold fornlämning. Objektgränserna skall ej ses som absoluta gränser utan bara som en topografiskt möjlig begränsning. Det är först efter att fornlämning har konstaterats vid en utredning etapp 2 och/eller en arkeologisk förundersökning som fornlämningens faktiska utbredning kan avgöras. Objekten numreras löpande, också efter preliminär nummerserie (Objekt nr).

Inga idag stående byggnader kommer att påverkas av den tänkta detaljplanen. Därför har ingen byggnadsinventering genomförts inom ramen för utredningen.

## Resultat och tolkning

Efter att ha gjort en sammanställning över tidigare kända registrerade fornlämningar inom utredningsområdet, kan vi konstatera att det resultat som har framkommit i samband med utredningen, helt kommer att förändra bilden av området.

Innan utredningen hade påbörjats har vid tidigare inventeringar registrerats 13 lokaler med fasta fornlämningar (10 gravlokaler; 2 skärvtenshögar och 1 fångstgrop), samt en fyndplats. En gravlokal, vilken är undersökt och borttagen, medräknas inte i ovanstående statistik.

Vid den av Östergötlands länsmuseum utförda utredningen inom Mariehov har antalet fasta fornlämningslokaler ökat med nära 300%. Resultatet ger oss en helt ny bild av utredningsområdet, där t.ex. ett skogsområde i V delen endast har haft tre registrerade gravlokaler, men idag har ytterligare 18 gravar tillförts området. Dessa är uppdelade på ett gravfält med nio stensättningar, samt ytterligare åtta stensättningar och ett röse, liggande ensamma eller i grupper om två.

Inför utredningen fanns inom området inga registrerade stensträngar. En undersökt och borttagen sträng omtalas i samband med borttagandet av de tre stensättningarna på Vargbacken (RAÄ 6). Vid Nordenskjölds besök på Mariehov år 1875 omtalar

han två platser inom vårt arbetsområde som innehåller stensträngar (Nordenskjöld 1875).

Den aktuella utredning har tillfört området 13 lokaler med stensträngar eller stensträngssystem med en total längd av ca 2415 meter. Stensträngar finns idag på så gott som samtliga höjdsträckningar inom arbetsområdet.

Utöver de två skärvtenshögar, som var registrerade på Vargbackens N sluttning, har ytterligare tre skärvtenshögar registrerats inom samma område.

I anslutning till en äldre landsvägsdel i Ö delen av Vargbacken, registrerades en parallellt med vägen löpande hålväg.

Utredningsområdets största fasta fornlämning ytmässigt är platsen för Stora Ludderhuvuds radby, vilken numera är helt borta. Byn är föregångare till Mariehov.

I kanten av utredningsområdets Ö del, registrerades en övrig kulturhistorisk lämning i form av en torplämning. Denna torplämning finns registrerad på Häradsekonomiskakartan med namnet Grindstugan och var betecknat som ett jordetorp (Häradsekonomiskakartan 1868-77). Torpet kvarlåg på platsen fortfarande år 1984 och var då föremål för avstyckning (Östergötlands länsmuseum topografiska arkiv). Torpet är idag borta.

Inom utredningsområdet har registrerats sex områden med objekt. Dessa områden är av varierande storlek och innesluter tänkbara boplatser eller grav- och boplatsslägen. Samtliga lägen kan dölja fasta fornlämningar, ej synliga ovan mark. De flesta områdena finns i åkermark och på höjdlägen. I många fall ansluter dessa även till befintliga fasta fornlämningar, såsom gravar, stensträngar och skärvtenshögar.

## Sammanfattande åtgärdsförslag

Östergötlands länsmuseum gör bedömningen att 57 lokaler inom området bör omfattas av vidare arkeologiska åtgärder inför eventuell exploatering. Om planerad exploatering medför att nedanstående lokaler berörs krävs efterföljande arkeologiska åtgärde enligt följande:

Arkeologisk förundersökning bör genomföras inom 50 fornlämningslokaler.

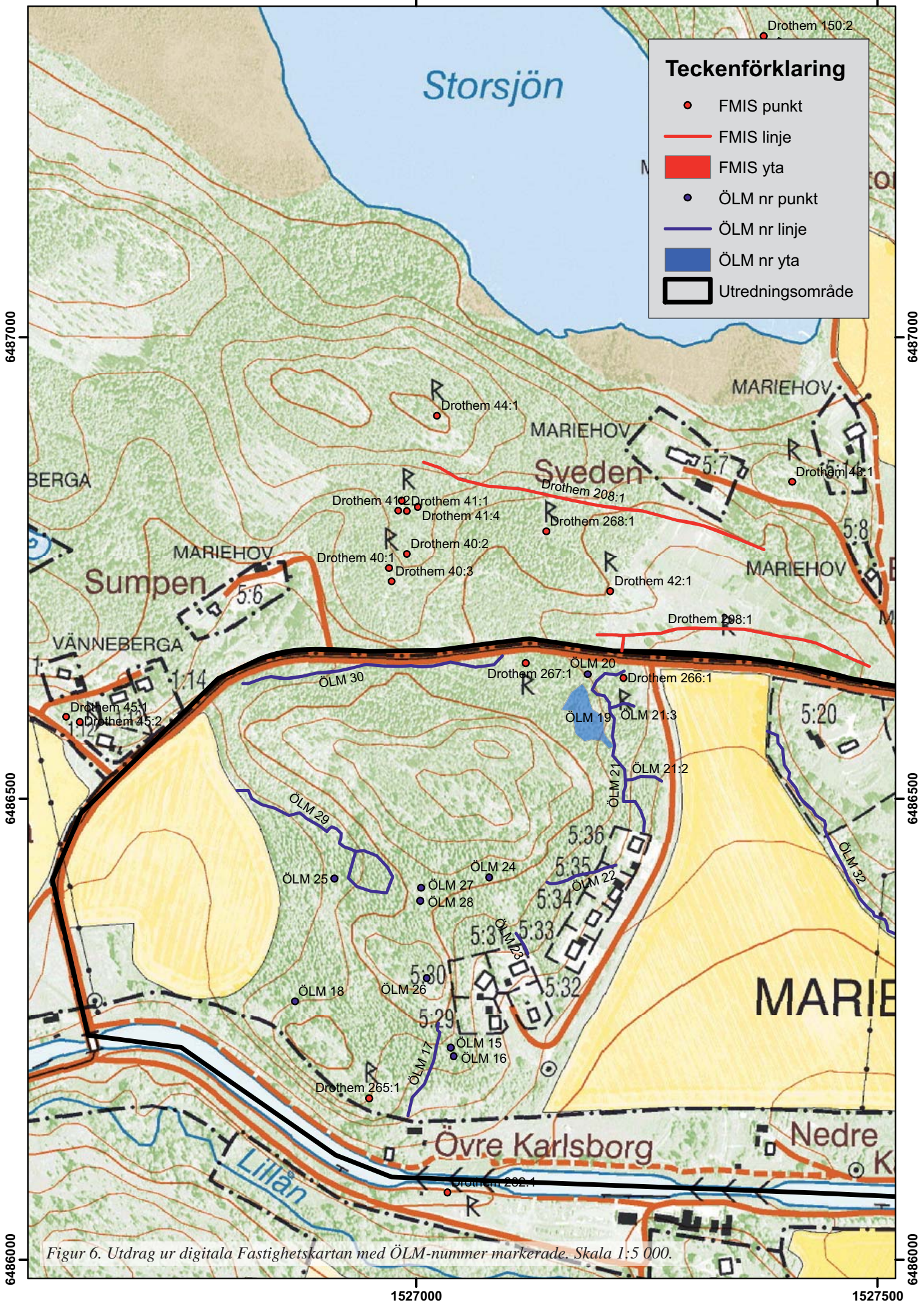
Arkeologisk utredning etapp 2 bör genomföras vid sju fornlämningslokaler och utredningsobjekt.

Fortsatta arkeologiska åtgärder kräver beslut enligt Kulturminneslagen (SFS 1988:950). Beslut om tillstånd fattas av Kultur- och samhällsbyggnadsenheten vid Länsstyrelsen Östergötland.



1527000

1527500

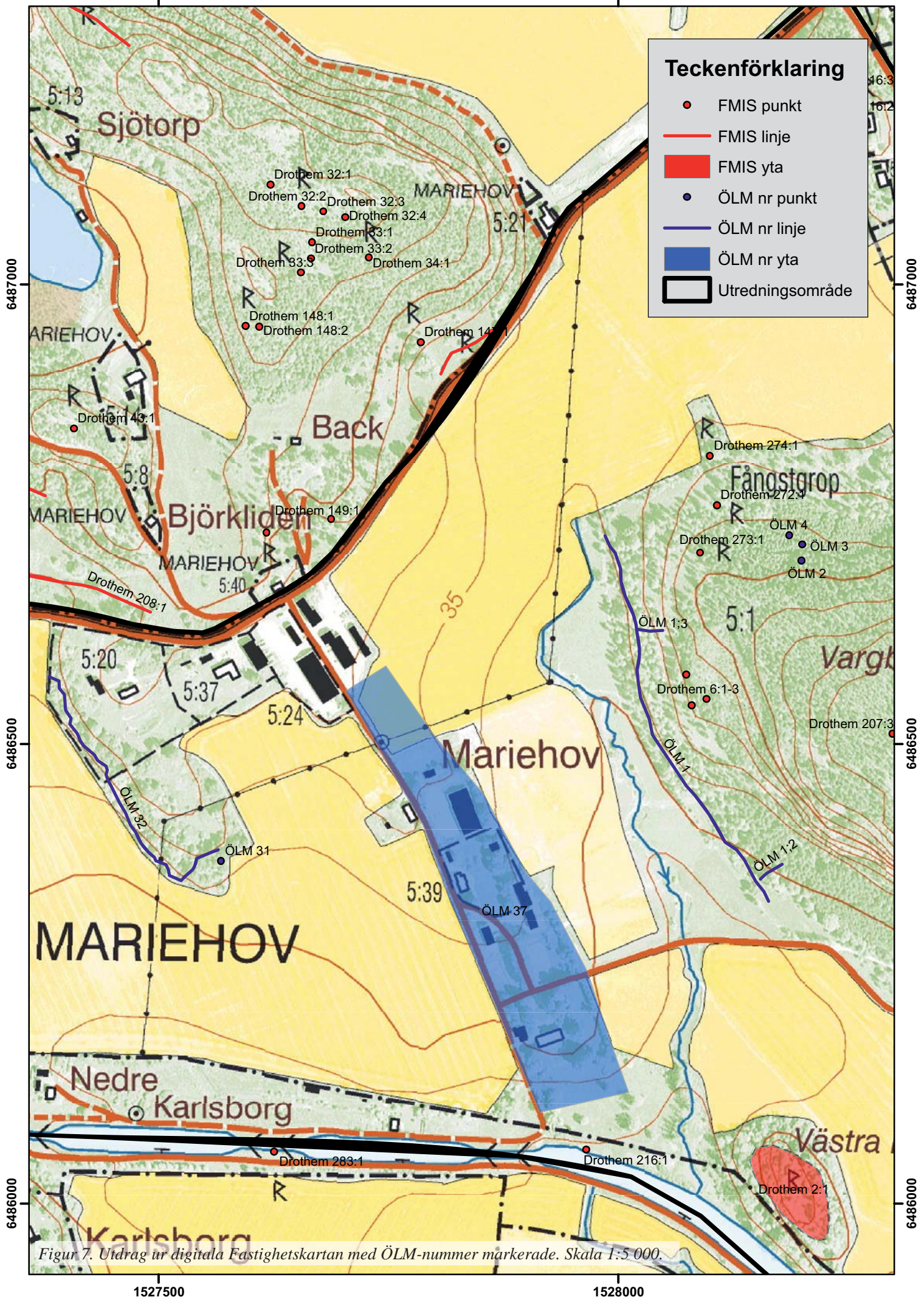


Figur 6. Utdrag ur digitala Fastighetskartan med ÖLM-nummer markerade. Skala 1:5 000.



1527500

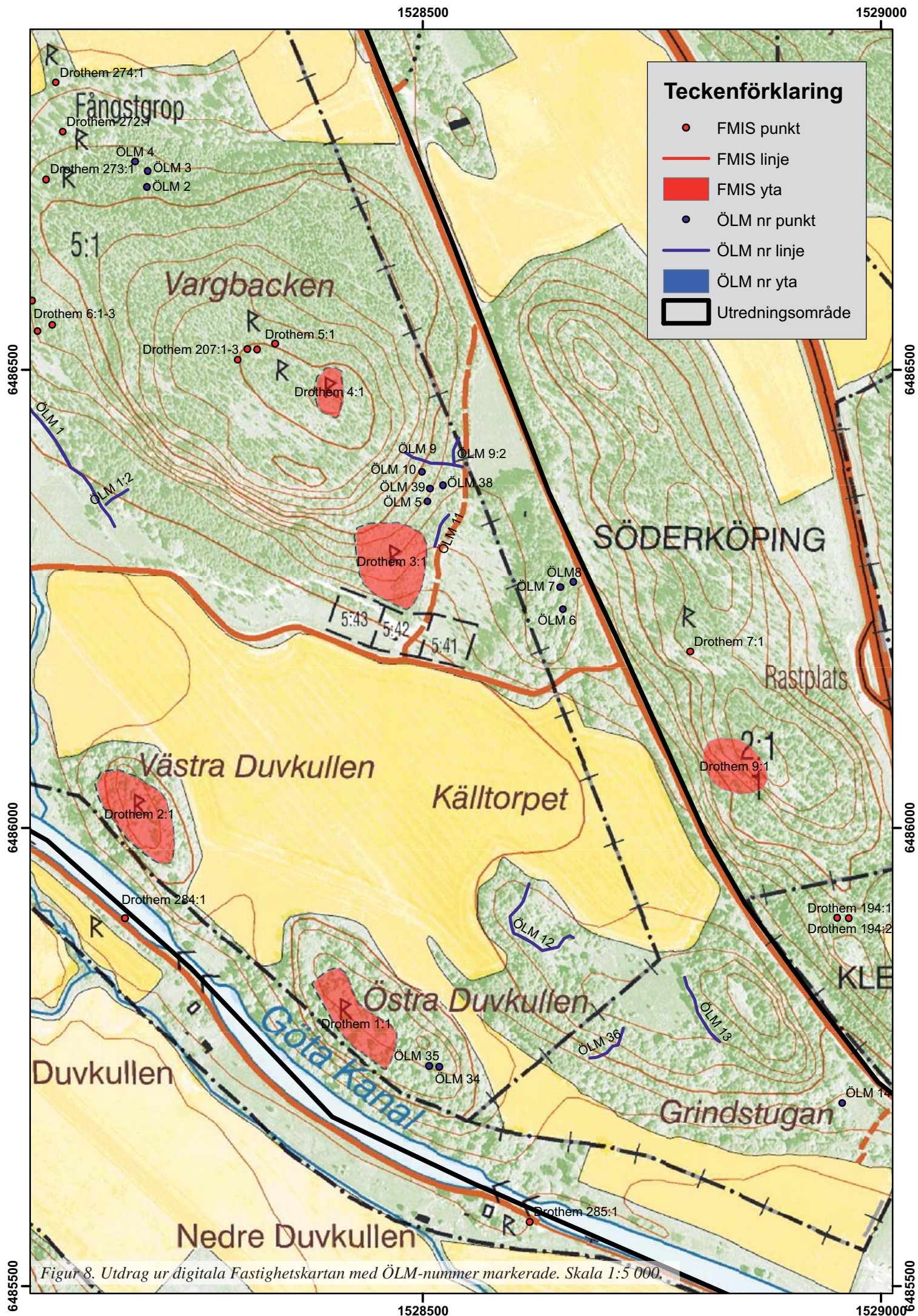
1528000



1527500

1528000

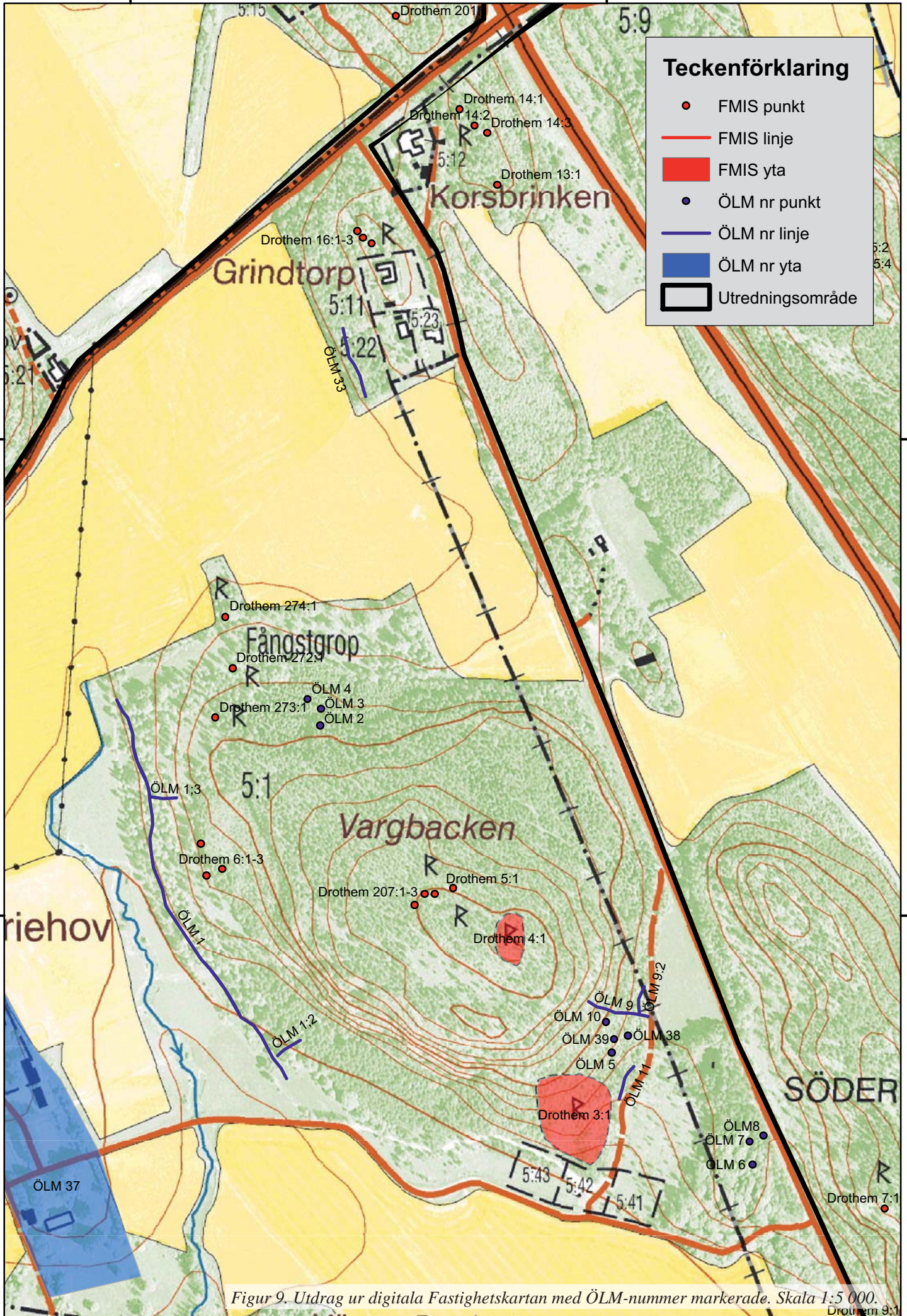






1528000

1528500



### Teckenförklaring

- FMIS punkt
- FMIS linje
- FMIS yta
- ÖLM nr punkt
- ÖLM nr linje
- ÖLM nr yta
- Utredningsområde

6487000

6487000

6486500

6486500

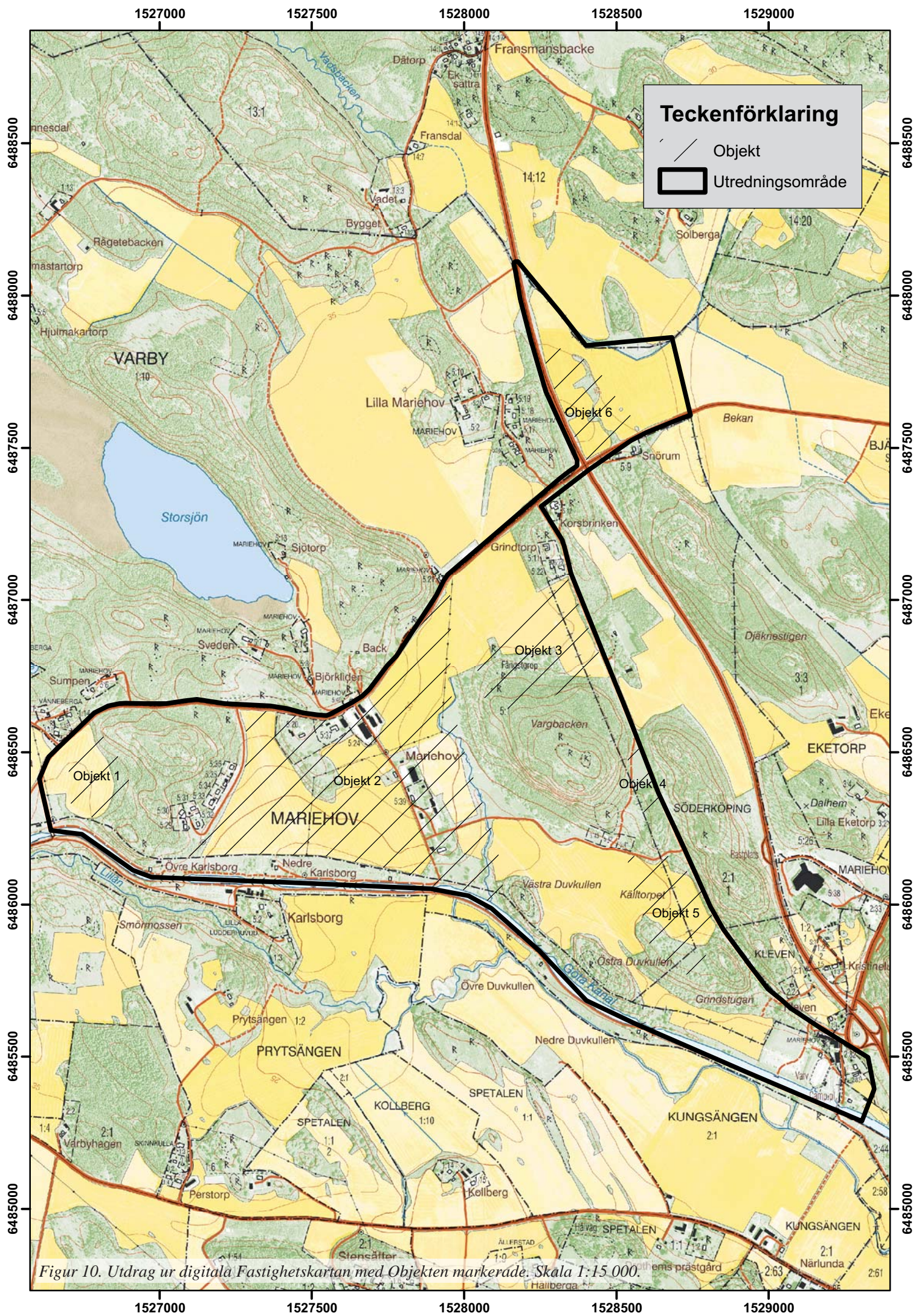
Figur 9. Utdrag ur digitala Fastighetskartan med ÖLM-nummer markerade. Skala 1:5 000.

1528000

1528500

Drothem 9:1



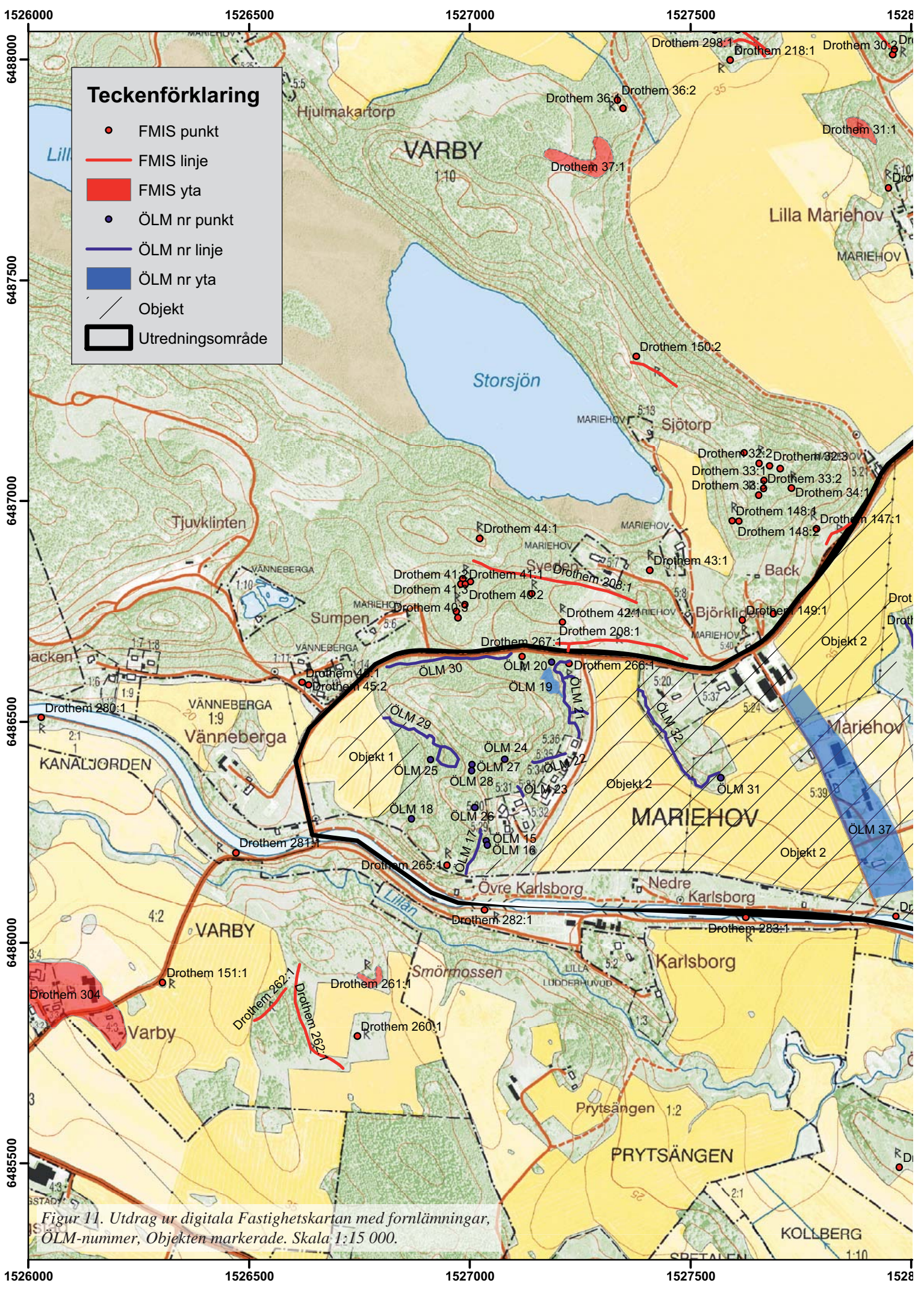


**Teckenförklaring**

-  Objekt
-  Utredningsområde

Figur 10. Utdrag ur digitala Fastighetskartan med Objekten markerade. Skala 1:15 000.



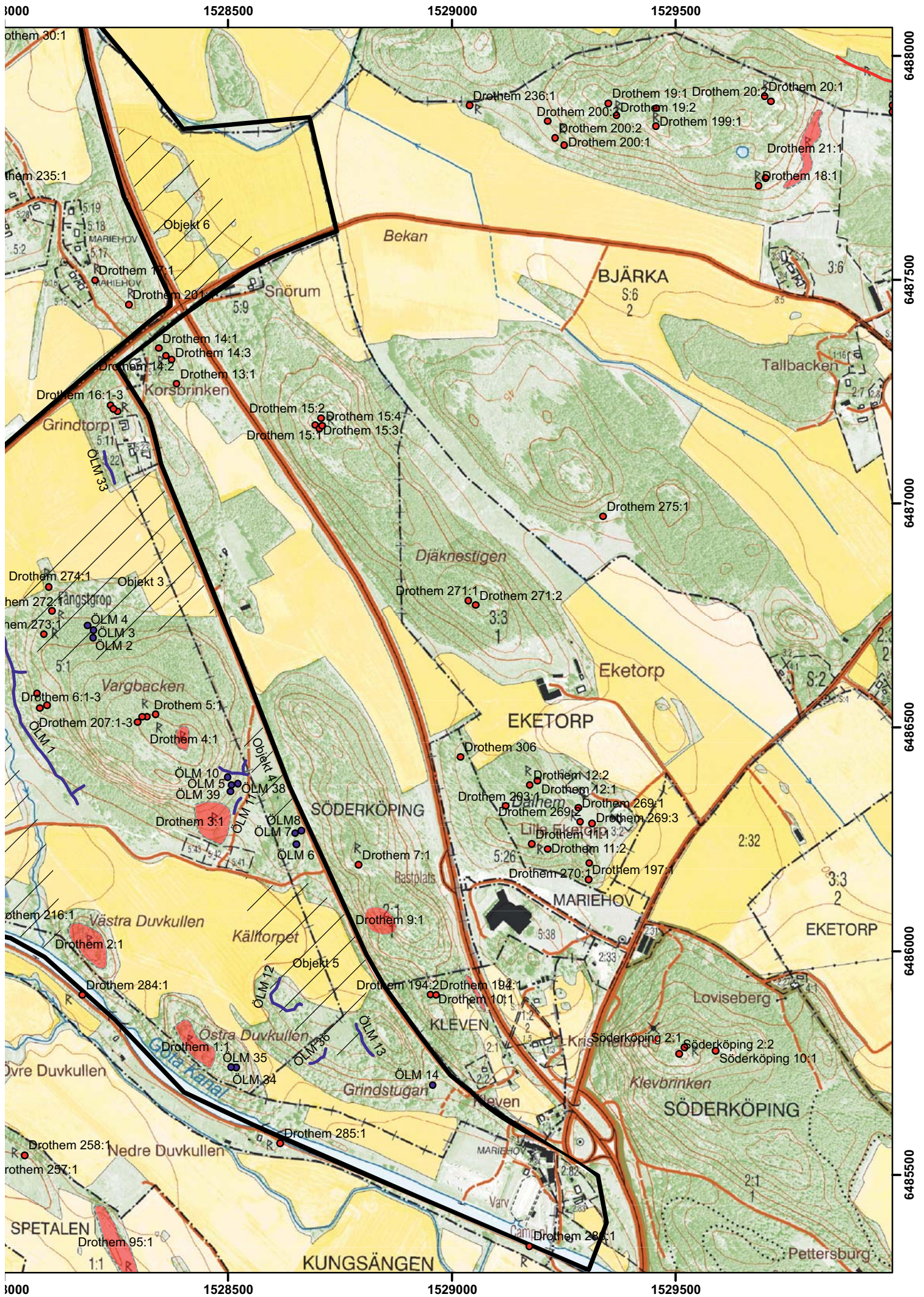


**Teckenförklaring**

- FMIS punkt
- FMIS linje
- FMIS yta
- ÖLM nr punkt
- ÖLM nr linje
- ÖLM nr yta
- Objekt
- Utredningsområde

Figur 11. Utdrag ur digitala Fastighetskartan med fornlämningar, ÖLM-nummer, Objekten markerade. Skala 1:15 000.







## Referenser

### Tryckta källor

Almqvist, J A. 1946-47. Frälsegodsen i Sverige under storhetstiden, del 3 Östergötland.

Franzén, G. 1982. Ortnamnen i Östergötlands län, Hammarkinds härad. Uppsala.

Natur och kultur. 1986. Miljöer i Östergötland. Naturvårdsplan och kulturminnesvårdsprogram. Länsstyrelsen i Östergötlands län 1983. Linköping.

Riksintressanta kulturmiljöer i Sverige. Riksantikvarieämbetet. Uppsala 1990.

Schönbeck, M. 1996. Arkeologisk utredning, juni 1996. Rapport, Göta kanal – Evertsholm. Drothems socken, Söderköpings kommun, Östergötland. Östergötlands länsmuseum.

Schönbeck, M. 2003. Arkeologisk förundersökning. Vargbacken. Mariehov 5:1, Drothems socken, Söderköpings kommun, Östergötlands län. Rapport 98:2003. Östergötlands länsmuseum.

Svarvar, K. 2009. Arkeologisk utredning etapp 1. Söderköping 2:1. Slussporten norr, Drothems socken, Söderköpings kommun, Östergötlands län. Rapport 2009:23. Avdelningen för arkeologi, Östergötlands länsmuseum.

### Otryckta källor

Hedvall, R. 1990. Anmälan av utförd arkeologisk undersökning. Arkeologisk utredning. RAÄ UV.

Nilsson, C. 1968. Rapport över arkeologisk undersökning av fornlämnning nummer 6 Mariehov, "Vargbacken". Drothems socken, Östergötland 1968

Nordenskjöld, C F. 1875. Avskrifter av beskrivningar över Östergötlands fornminnen upptecknad 1869-1882. Östergötlands läns museums enskilda arkiv.

Akter från Lantmäteristyrelsen arkiv och Rikets allmänna kartverks arkiv  
Geometrisk ägoavmätning. 1650. Mariehov 1-4. Akt D18-76:d2:99-100

Häradsekonomiska kartan. 1868-77. Bladnamn Söderköping. Rakid J112-56-21.

### Övriga källor

Fornminnesregistret (RAÄ-nummer). 1946 och 1979.

Informationssystemet om fornminnen (FMIS)

Riksarkivet. Svenskt diplomatariums huvudkartotek över medeltidbreven, SDHK-nr 10480. www.statensarkiv.se, 2009-10-05.

SOFI – digitala ortnamnsregistret. www.sofi.se, 2009-10-05.

Östergötlands läns museums topografiska arkiv, Drothems socken.



## Tekniska uppgifter

Lokal	Mariehov 5:1 m fl
Socken	Drothem
Kommun	Söderköping
Län och landskap	Östergötland
Fornlämning	RAÄ 1, 2, 3, 4, 5 m fl
Ekonomiskt kartans blad	8G 7f Mariehov
Koordinater	X 6485275-6488110 Y 1526595-1529355
Koordinatsystem	RT 90 2,5 gon V
Typ av undersökning	Arkeologisk utredning etapp 1 utan KML-beslut
Länsmuseets dnr	398/09
Länsmuseets projektnummer	531014
Uppdragsgivare	Söderköpings kommun
Kostnadsansvarig	Söderköpings kommun
Projektledare	Anders Persson och Rickard Lindberg
Fältarbetsid	2009-09-22—29
Fynd	Nej
Foto	Endast digitalt
Analyser	Nej
Grafik	Rickard Lindberg
Renritning	-
Grafisk form	Johan Levin
Dokumentationsmaterialet förvaras på Östergötlands länsmuseum.	
Ur allmänt kartmaterial	© Lantmäteriverket MS2008/06551
ISSN 1403-9273	Rapport 2009:70 © Östergötlands länsmuseum



## Bilaga 1. Aktuella RAÄ- och ÖLM-nummer, objekt samt åtgärdsförslag

ID	Lämningsstyp	Beskrivning	Antikvarisk bedömning	Åtgärdsförslag	Kommentar
RAÄ 1	Gravfält	Gravfält	Fast fornlämning	Arkeologisk förundersökning	
RAÄ 2	Gravfält	Gravfält	Fast fornlämning	Arkeologisk förundersökning	
RAÄ 3	Gravfält	Gravfält	Fast fornlämning	Arkeologisk förundersökning	
RAÄ 4	Gravfält	Gravfält	Fast fornlämning	Arkeologisk förundersökning	
RAÄ 5	Stensättning	Stensättning	Fast fornlämning	Arkeologisk förundersökning	
RAÄ 6	Stensättning	Stensättning	Övrig kulturhistorisk lämning	Ingen åtgärd	Undersökt och borttagen
RAÄ 16	Stensättning	Stensättning	Fast fornlämning	Arkeologisk förundersökning	
RAÄ 207	Stensättning	Stensättning	Bevakningsobjekt	Arkeologisk utredning etapp 2	
RAÄ 216	Fyndplats	Fyndplats	Övrig kulturhistorisk lämning	Ingen åtgärd	Ligger inom objekt 2
RAÄ 265	Stensättning	Stensättning	Fast fornlämning	Arkeologisk förundersökning	
RAÄ 266	Stensättning	Stensättning	Fast fornlämning	Arkeologisk förundersökning	
RAÄ 267	Stensättning	Stensättning	Fast fornlämning	Arkeologisk förundersökning	
RAÄ 272	Fångstgrop	Varggrop	Fast fornlämning	Arkeologisk förundersökning	Ligger inom objekt 3
RAÄ 273	Skärvestenshög	Skärvestenshög	Fast fornlämning	Arkeologisk förundersökning	Ligger inom objekt 3
RAÄ 274	Skärvestenshög	Skärvestenshög	Fast fornlämning	Arkeologisk förundersökning	Ligger inom objekt 3
ÖLM 1	Hägnadssystem	Stensträngssystem	Fast fornlämning	Arkeologisk förundersökning	Ligger inom objekt 3
ÖLM 2	Skärvestenshög	Skärvestenshög	Fast fornlämning	Arkeologisk förundersökning	Ligger inom objekt 3
ÖLM 3	Skärvestenshög	Skärvestenshög	Fast fornlämning	Arkeologisk förundersökning	Ligger inom objekt 3
ÖLM 4	Skärvestenshög	Skärvestenshög	Fast fornlämning	Arkeologisk förundersökning	Ligger inom objekt 3
ÖLM 5	Stensättning	Stensättning	Fast fornlämning	Arkeologisk förundersökning	
ÖLM 6	Stensättning	Stensättning	Fast fornlämning	Arkeologisk förundersökning	
ÖLM 7	Stensättning	Stensättning	Fast fornlämning	Arkeologisk förundersökning	
ÖLM 8	Stensättning	Stensättning	Fast fornlämning	Arkeologisk förundersökning	
ÖLM 9	Hägnadssystem	Stensträngssystem	Fast fornlämning	Arkeologisk förundersökning	Tangerar objekt 4
ÖLM 10	Stensättning	Stensättning	Fast fornlämning	Arkeologisk förundersökning	
ÖLM 11	Färdväg	Hålväg	Fast fornlämning	Arkeologisk förundersökning	
ÖLM 12	Hägnad	Stensträng	Fast fornlämning	Arkeologisk förundersökning	Ligger inom objekt 5



ID	Lämningsstyp	Beskrivning	Antikvarisk bedömning	Åtgärdsförslag	Kommentar
ÖLM 13	Hägnad	Stensträng	Fast fornlämning	Arkeologisk förundersökning	Ligger inom objekt 5
ÖLM 14	Lägenhetsbebyggelse	Torp	Övrig kulturhistorisk lämning	Ingen åtgärd	Hänsyn bör visas
ÖLM 15	Stensättning	Stensättning	Fast fornlämning	Arkeologisk förundersökning	
ÖLM 16	Stensättning	Stensättning	Fast fornlämning	Arkeologisk förundersökning	
ÖLM 17	Hägnad	Stensträng	Fast fornlämning	Arkeologisk förundersökning	
ÖLM 18	Stensättning	Stensättning	Fast fornlämning	Arkeologisk förundersökning	
ÖLM 19	Gravfält	Gravfält	Fast fornlämning	Arkeologisk förundersökning	
ÖLM 20	Stensättning	Stensättning	Fast fornlämning	Arkeologisk förundersökning	
ÖLM 21	Hägnadssystem	Stensträngssystem	Fast fornlämning	Arkeologisk förundersökning	
ÖLM 22	Hägnad	Stensträng	Fast fornlämning	Arkeologisk förundersökning	
ÖLM 23	Hägnad	Stensträng	Fast fornlämning	Arkeologisk förundersökning	
ÖLM 24	Stensättning	Stensättning	Fast fornlämning	Arkeologisk förundersökning	
ÖLM 25	Stensättning	Stensättning	Fast fornlämning	Arkeologisk förundersökning	
ÖLM 26	Röse	Röse	Fast fornlämning	Arkeologisk förundersökning	
ÖLM 27	Stensättning	Stensättning	Fast fornlämning	Arkeologisk förundersökning	
ÖLM 28	Stensättning	Stensättning	Fast fornlämning	Arkeologisk förundersökning	
ÖLM 29	Hägnad	Stensträng	Fast fornlämning	Arkeologisk förundersökning	Delvis inom objekt 1
ÖLM 30	Hägnad	Stensträng	Fast fornlämning	Arkeologisk förundersökning	
ÖLM 31	Stensättning	Stensättning	Fast fornlämning	Arkeologisk förundersökning	Inom objekt 2
ÖLM 32	Hägnad	Stensträng	Fast fornlämning	Arkeologisk förundersökning	Inom objekt 2
ÖLM 33	Hägnad	Stensträng	Fast fornlämning	Arkeologisk förundersökning	Tangerar objekt 3
ÖLM 34	Stensättning	Stensättning	Fast fornlämning	Arkeologisk förundersökning	
ÖLM 35	Stensättning	Stensättning	Fast fornlämning	Arkeologisk förundersökning	
ÖLM 36	Hägnad	Stensträng	Fast fornlämning	Arkeologisk förundersökning	Tangerar objekt 5
ÖLM 37	Bytomt/gårdstomt	Bytomt	Fast fornlämning	Arkeologisk förundersökning	Inom objekt 2
ÖLM 38	Stensättning	Stensättning	Fast fornlämning	Arkeologisk förundersökning	
ÖLM 39	Stensättning	Stensättning	Fast fornlämning	Arkeologisk förundersökning	



<b>ID</b>	<b>Lämningsstyp</b>	<b>Beskrivning</b>	<b>Antikvarisk bedömning</b>	<b>Åtgärdsförslag</b>	<b>Kommentar</b>
Objekt 1				Arkeologisk utredning etapp 2	Boplatsläge
Objekt 2				Arkeologisk utredning etapp 2	Grav- och boplatsläge
Objekt 3				Arkeologisk utredning etapp 2	Grav- och boplatsläge
Objekt 4				Arkeologisk utredning etapp 2	Grav- och boplatsläge
Objekt 5				Arkeologisk utredning etapp 2	Boplatsläge
Objekt 6				Arkeologisk utredning etapp 2	Boplatsläge



## Bilaga 2. Beskrivning av befintliga RAÄ-nummer

### RAÄ 1

*Lämningstyp:* Gravfält

*Antikvarisk bedömning:* Fast fornlämning

*Terräng:* Krön av moränrygg och intill skarp sluttning i SV. Ek- och hasselskog.

*Beskrivning:* Gravfält 120x50 m stort, bestående av 35 fornlämningar. Dessa utgöres av 5 högar och 30 runda stensättningar. Högarna ligger längs SV kanten, är 6-10 m i diameter och 0,4-1,0 m höga. De har vanligen ganska talrikt med 0,2-0,3 m stora stenar i ytan. Den största högen har mittsten, 0,5x0,4 m stor och 0,2 m hög. En hög har mittgrop, 2 m i diameter och 0,3 m djup. De runda stensättningarna är 3-11 m i diameter (15 är 3-4 m, 14 är 5-6 m och 1 är 11 m) och 0,1-0,4 m hög (vanligen 0,2 m hög). Övertorvade, några med enstaka - talrika stenar i ytan, 0,2-0,35 m stora. En grav har mittgrop, 1,5 m i diameter och 0,3 m djup. Några av de större stensättningarna är höglignande.

*Kommentar efter besiktning:* 25 fornlämningar observerade. Något ris på gravfältet, nyligen röjt. Dåligt betat.

### RAÄ 2

*Lämningstyp:* Gravfält

*Antikvarisk bedömning:* Fast fornlämning

*Terräng:* På krön av mindre låg moränrygg samt i sluttning mot V-SV.

*Beskrivning:* Gravfält, 130x50 m stort (NV-SÖ), bestående av 50 fornlämningar. Dessa utgöres av 8 högar och 42 runda stensättningar. Högarna är 5-7 m i diameter och 0,4-0,7 m höga. Två högar har mittgrop, 1 m i diameter och 0,2 m djup. De runda stensättningarna är 4-7 m i diameter och 0,2-0,4 m höga. Övertorvade, några med enstaka stenar i ytan, 0,2-0,3 m stora. Tre gravar har mittgrop, 1-1,5 m i diameter och 0,2-0,3 m djup. Många av de större stensättningarna är höglignande. Fler gravar kan ligga på den ganska starkt sluttande terrassen i SV. Det är här totaltignväxt med lövsly.

*Kommentar efter besiktning:* Antalet fornlämningar stämmer mycket bra. Lövslyet som nämns i beskrivningen är idag bortröjt. Dåligt betat.

### RAÄ 3

*Lämningstyp:* Gravfält

*Antikvarisk bedömning:* Fast fornlämning

*Terräng:* Moränbunden, kraftig sluttning mot SSÖ. Barr- och lövskog.

*Beskrivning:* Gravfält, 90x40-90 m stora (N-S), bestående av 10 fornlämningar. Dessa utgöres av 5 kvadratiske stensättningar och 5 runda stensättningar. De kvadratiske stensättningarna är 5x5-9x9 m stora och 0,2-0,3 m höga. Delvis övertorvad fyllning av 0,2-0,4 m stora stenar. En stensättning har

i SÖ och i mitten stenar 1,2-1,4 m stora. Tre stensättningar har kraftig kantkedja, 0,2-0,3 m hög av 0,3-0,7 m långa stenar. En av dessa har stora hörnstenar, 0,5-0,8 m stora. De runda stensättningarna är 5-7 m diameter och 0,2-0,4 m höga. Delvis övertorvad fyllning av 0,2-0,7 m stora stenar. Två stensättningar har mittsten, varav den ena är triangulär, 1 m stor och 0,7 m hög och den andra är 0,7 m stor och 0,4 m hög. En stensättning har Ö om mitten en grop, 0,7 m diameter och 0,2-0,3 m djup. Alla stensättningar har rest av kantkedja, 0,2-0,6 m hög av 0,5-1,2 m långa stenar. Beväxt med tall, björk, rönn, gran. Gravfältet är mycket svåröverskådligt pga uppväxande ekbestånd. *Kommentar efter besiktning:* Antalet fornlämningar och gravfältets utbredning stämmer ej med resultatet vid besiktningen. Vid besökstillfället observerades 11 fornlämningar inom gravfältet utbredning. En grav (ÖLM 5) som är beskriven som liggande på gravfältet finns ca 30 m NÖ om dagens omfattning av gravfältet



*Stensättning med kraftig kantkedja inom RAÄ 3. Foto, från S, Anders Persson, ÖLM.*

### RAÄ 4

*Lämningstyp:* Gravfält

*Antikvarisk bedömning:* Fast fornlämning

*Terräng:* Krön av bergsrygg. Barrskog.

*Beskrivning:* Gravfält, 55x30 m stort (N-S), bestående av 5 fornlämningar. Dessa utgöres av runda stensättningar. Separat beskrivning. 1) Stensättning, rund, röseliknande, 12-13 m diameter, 0,4-0,7 m hög. Fyllning av 0,2-0,6 m stora stenar, både skarpkantade och runda. Ö om mitten, grop, 3,5 m diameter och 0,5 m djup. Ytan är ojämn och smågropig, 0,2-0,5 m djup. Kan möjligtvis vara två stensättningar. Beväxt med 1 björk samt tallar i kanten. 2 m V om nr 1 är: 2) Stensättning, närmast rund 12 m diameter och 0,4 m hög. Fyllning av 0,2-0,5 m stora stenar, i allmänhet rundade. Ytan är ojämn och gropig, 0,2-0,3 m djup. Beväxt med tallar. 12 m S om nr 1 är: 3) Stensättning, rund, 6-7 m diameter och 0,3 m hög. Fyllning av 0,2-0,5 m stora stenar. Beväxt med 2 tallar och 2 björkar.



16 m N om nr 1 är: 4) Stensättning, närmast rund, 2,5-3 m i diameter och 0,2-0,3 m hög. Till stor del övermossad fyllning av 0,2-0,4 m stora stenar, både rundade och skarpkantade. Stensättningen ligger mot en 3 m lång och 1 m hög bergsavsats i SÖ kanten. 8m V om nr 4 är: 5) Stensättning, rund, 3 m i diameter och 0,2-0,3 m hög. Till största delen övermossad fyllning av 0,2-0,6 m stora stenar. Beväxt med ungtallar och ungbjörkar. 7 m V om nr 5 är en mindre stensamling, som tycks vara anlagd, 3-4x1 m och 0,2-0,3 m hög.

*Kommentar efter besiktning:* Ingen anmärkning



Röseliknade stensättning, RAÄ 4. Foto, från SV, Anders Persson, ÖLM.

#### RAÄ 5

*Lämningsstyp:* Stensättning

*Antikvarisk bedömning:* Fast fornlämning

*Terräng:* På bergrygg invid bergskränen. Barrskog.

*Beskrivning:* Stensättning, rund, 11 m diameter och 0,3 m hög. Fyllning av 0,2-0,4 m stora stenar, i allmänhet rundade. I NNÖ en grop 3 m diameter och 0,3 m djup. Invid NV kanten är en stensamling, 1,5 m i diameter och 0,1-0,2 m hög, av 0,05-0,2 m stora stenar - sekundärgrav? Ytan är ojämn och smågropig. Beväxt med tallar.

*Kommentar efter besiktning:* Vid GPS mätning förefaller RAÄ 5 liggca ca 25 m fel.

#### RAÄ 6

*Lämningsstyp:* Stensättning

*Antikvarisk bedömning:* Övrig kulturhistorisk lämning (undersökt och borttagen)

*Terräng:* Avsats på mot SSV utskjutande moränrygg. Barrskog - Grustag.

*Beskrivning:* RAÄ 6 utgörs av tre stensättningar som är undersökta och borttagna. Undersökningen gjordes 1968 av Catharina Nilsson. Man hittade brända ben, 1 benkam och 1 fibula, av typ ögonfibula. Fynden daterar gravarna till äldre romersk järnålder. Vidare påträffades i fyllningen av 6:1 en tjocknackig sten- yxa. Under samtliga anläggningar framkom härdar. Dessutom framkom ytterligare härdar S och N om

anläggningarna. Ett par krukskärvor påträffades i här- darna. 35 m NÖ om nr 2 löpte en stensträng, 210 m lång och 1-2 m bred av 0,5-1 m stora stenar.

*Kommentar efter besiktning:* Möjligen kvar ligger den NV delen av ovan nämnda stensträng som en del av ÖLM 1.

#### RAÄ 16

*Lämningsstyp:* Stensättning

*Antikvarisk bedömning:* Fast fornlämning

*Terräng:* Moränbunden mindre låg bergrygg. Barr- och lövskog.

*Beskrivning:* RAÄ 16 utgörs av två stensättningar och en treudd. 1) Stensättning, rund, 8 m diameter och 0,2-0,3 m hög. Delvis övertorvad fyllning av 0,2-0,4 m stora stenar. Tendens till kantkedja, 0,2-0,3 m hög av 0,3-0,6 m långa stenar. Ytan är ojämn och smågropig. Stensättningen verkar omörd. Beväxt med ekar, lönnar och enbuskar. 9 m S nr 1 är: 2) Stensättning, rund, 7 m diameter och 0,2 m hög. Delvis övertorvad fyllning av 0,2-0,4 m stora stenar. I NNÖ-Ö tendens till kantkedja, 0,1-0,3 m hög av 0,2-0,6 m långa stenar. Beväxt med törnbuskar. Emellan nr 1 och 2 är: 3) Treudd(?), 9-10 m i sida och 0,1-0,2 m hög. Övertorvad med i ytan enstaka 0,2-0,3 m stora stenar. Spetsar i Ö och VNV. Beväxt med enbuskar, varför det är svårt att få en överblick över anläggningen.

*Kommentar efter besiktning:* Gravarna är belamrade med ris efter nyligen utförd röjning.

#### RAÄ 207

*Lämningsstyp:* Stensättning

*Antikvarisk bedömning:* Bevakningsobjekt

*Terräng:* På avsats SSV om bergsrygg. Barrskog.

*Beskrivning:* RAÄ 207 utgörs av tre stensättningar. 1) Stensättning, rund, 6 m diameter och 0,3-0,5 m hög övertorvad med i ytan enstaka stenar, 0,2 m stora. Ytan är smågropig, 0,1 m djup. Beväxt med björkar och tallar. Intill och V om nr 1 är: 2) Stensättning, rund, 6 m diameter och 0,3-0,6 m hög. Övertorvad med i ytan enstaka stenar, 0,1-0,2 m stora. Beväxt med ekar. I VSV övergiven myrstack. 7 m V om nr 2 är: 3) Stensättning, rund, 7-8 m diameter och 0,2-0,5 m hög. Övertorvad med i ytan enstaka stenar, 0,1-0,3 m stora. Ytan är ojämn och smågropig, 0,1 m djup. Beväxt med björk, ek och tall.

*Kommentar efter besiktning:* Lämningsarna kan ej identifieras utifrån beskrivning och GPS. Finns ej heller vid den aktuella kartinprickningen. Området är lättöverskådligt och de förmodade stensättningarna borde ha återfunnits. Möjligen är gravarna helt felin- prickade och kan därför inte återfinnas. Det troligaste är dock att det rör sig om naturbildningar. Antikvarisk bedömning ändras från fast fornlämning till bevak- ningsobjekt.



#### RAÄ 216

*Lämningsstyp:* Fyndplats

*Antikvarisk bedömning:* Övrig kulturhistorisk lämning

*Terräng:* Funnen under grävningen av Göta kanal.

*Beskrivning:* Fyndplats för två spännsmycken av metall, två mindre metallhäftan, en ullsax, en pryl av järn, pärlor, knivblad. Mycket ungefärlig inprickning. Statens Historiska Museum inventarienummer 467.

*Kommentar efter besiktning:* Ingen anmärkning

#### RAÄ 265

*Lämningsstyp:* Stensättning

*Antikvarisk bedömning:* Fast fornlämning

*Terräng:* Avsats i SÖ-sluttande moränmark och intill kraftig sluttning i S. Blandskog.

*Beskrivning:* Stensättning, rund, 6 m i diameter och 0,4 m hög. Delvis övermossad fyllning av 0,3-0,5 m stora stenar. Delvis synlig kantkedja 0,2-0,4 m hög, av 0,6-0,9 m långa stenar. Beväxt med lövsly.

*Kommentar efter besiktning:* Ingen anmärkning

#### RAÄ 266

*Lämningsstyp:* Stensättning

*Antikvarisk bedömning:* Fast fornlämning

*Terräng:* Slutet av moränrygg, sluttande mot Ö. Blandskog.

*Beskrivning:* Stensättning, rund, 5-6 m i diameter och 0,3-0,4 m hög. Till stor del övertorvad fyllning av 0,3-0,7 m stora stenar. I Ö halvan delvis synlig kantkedja 0,2-0,3 m hög, av 0,5-0,8 m långa stenar. Något NV om mitten en relativt sentida grop, 2,5x2 m och 0,7 m djup. En del stenar ligger utvräta i sluttningen i Ö. Beväxt med lövsly.

*Kommentar efter besiktning:* Ingen anmärkning

#### RAÄ 267

*Lämningsstyp:* Stensättning

*Antikvarisk bedömning:* Fast fornlämning

*Terräng:* Ändkrönet i NV av moränrygg. Blandskog.

*Beskrivning:* Stensättning, rund, 4 m i diameter och 0,3-0,4 m hög. Övertorvad med i ytan enstaka 0,3 m stora stenar. Beväxt med eksly.

*Kommentar efter besiktning:* Ingen anmärkning

#### RAÄ 272

*Lämningsstyp:* Fångstgrop

*Antikvarisk bedömning:* Fast fornlämning

*Terräng:* Mot N svagt sluttande grusrygg. Blandskog.

*Beskrivning:* Varggrop, närmast rund, 9-10 m i diameter. Självva groppen är 6 m i diameter och 1,3-1,4 m djup, med nu ganska sluttande väggar. Gropen omges av en jordvall, 1,5-2 m bred och 0,3-0,4 m hög. Beväxt med ett flertal granar aspar.

*Kommentar efter besiktning:* Området är idag röjt och är betad hagmark. Beväxt med lövsly.

#### RAÄ 273

*Lämningsstyp:* Skärvtenshög

*Antikvarisk bedömning:* Fast fornlämning

*Terräng:* Svagt N-sluttande grusmark. Blandskog.

*Beskrivning:* Skärvtenshög, närmast rund, 7 m i diameter och 0,4-0,5 m hög. Övertorvad. Under torvtäckat framkommer rikligt med 0,05-0,15 m stora skärbrända stenar.

*Kommentar efter besiktning:* Beväxt med en tall och gles busksly.

#### RAÄ 274

*Lämningsstyp:* Skärvtenshög

*Antikvarisk bedömning:* Fast fornlämning

*Terräng:* Krön av mot NNV urskjutande grusrygg. Blandskog.

*Beskrivning:* Skärvtenshög, rest av, 5-6 m i diameter och 0,1-0,3 m hög. En avbanings ränna, 1-1,5 m bred och 0,3 m djup, har lagts rakt igenom anläggningen i mycket sen tid (sent 70-tal). I den omrörda ytan och det mot NNV uppslängda materialet förekommer mycket rikligt med 0,05-0,15 m stora skärbrända stenar och enstaka 0,2-0,3 m stora obrända stenar.

*Kommentar efter besiktning:* Skärvtenshögen kan inte identifieras trots mycket goda besiktningsförhållanden. Enstaka skärviga stenar förekommer i ytan. Skärvtenshögen har möjligen blivit övertäckt med jord och sten.



## Bilaga 3. Beskrivning av registrerade ÖLM-nummer

### ÖLM 1

*Lämningsstyp:* Hägnadssystem

*Antikvarisk bedömning:* Fast fornlämning

*Terräng:* V och NV sluttning samt foten av större moränhöjd med berg i dagen, hag- och betesmark.

*Beskrivning:* Stensträngssystem, totalt ca 510 m långt, bestående av tre stensträngar, ca 450 m långa (NNV-SSÖ), ca 30 m långa (NÖ-SV) och ca 30 (Ö-V) m långa. Stensträngarna är 1-3 m breda och 0,2-0,6 m höga. Huvudsträngens centrala delar utgörs av två parallella och enskiktade stenrader på en sträcka av ca 140 m. Dessa dubbla rader är totalt 1,8-2,2 m breda och består av 0,3-1,2 m stora stenar, flera av dessa stenar är placerade med godsidan eller en plan sida utåt. N och S om denna tvåradiga sträng har stensträngen ett mer traditionellt utseende. Från huvudsträngen löper två kortare strängar mot Ö och NÖ uppför sluttning. Den norra av dessa kan möjligen vara slutet på den sträng som omtalas i samband med RAÄ 6.

Mellan huvudsträngen och den stora berg/moränhöjden är ställvis ett hålvägsliknade dike, där betesdjuren går idag. Den tvåradiga stensträngen är märklig och mycket ovanlig.

5-10 m V om stensträngen är en äldre järnvägsbank efter sträckningen Norrköping-Söderköping. Tillkomst år 1893 och nedlagd år 1966.



ÖLM 1 vid de parallella stenraderna. Foto, från N, Anders Persson, ÖLM.

### ÖLM 2

*Lämningsstyp:* Skärvstenshög

*Antikvarisk bedömning:* Fast fornlämning

*Terräng:* Svagt sluttande moränmark, skogsmark.

*Beskrivning:* Skärvstenshög, närmast rund, 8-10 m i diameter och 0,1-0,3 m hög. Helt övertorvad. Vid provstick framkom skärviga och skörbrända stenar, 0,05-0,2 m stora. Något oklar begränsning. Bevuxen med tre granar och en björk. Något risbelamrad.

Omedelbart NNÖ om ÖLM 2 är ÖLM 3.



ÖLM 2. Foto, från S, Anders Persson, ÖLM.

### ÖLM 3

*Lämningsstyp:* Skärvstenshög

*Antikvarisk bedömning:* Fast fornlämning

*Terräng:* Svagt sluttande moränmark, skogsmark.

*Beskrivning:* Skärvstenshög, närmast rund, 7-8 m i diameter och 0,2-0,3 m hög. Helt övertorvad. Enstaka skärviga stenar i ytan. Bevuxen med tre granar och en björk. Något risbelamrad.

Omedelbart NNV om ÖLM 3 är ÖLM 4.

### ÖLM 4

*Lämningsstyp:* Skärvstenshög

*Antikvarisk bedömning:* Fast fornlämning

*Terräng:* Svagt sluttande moränmark, skogsmark.

*Beskrivning:* Skärvstenshög, närmast rund, 4-5 m i diameter och 0,1-0,3 m hög, helt övertorvad. Vid provstick framkom skärviga stenar, 0,05-0,2 m stora. Gropig yta pga plantering. Bevuxen med tre granar.

### ÖLM 5

*Lämningsstyp:* Stensättning

*Antikvarisk bedömning:* Fast fornlämning

*Terräng:* Moränmark sluttande mot SÖ, skogsmark.

*Beskrivning:* Stensättning, närmast rund, 5 m i diameter och 0,3-0,4 m hög. Omplockad fyllning av 0,2-0,5 m stora stenar. I mitten är ett triangulärt block, 1x1 m stort och 0,75 m högt. Omedelbart Ö om detta block finns en ca 0,75x0,6 m stor och ca 0,35 m djup grop.



20 m NÖ är ÖLM 38.

#### ÖLM 6

*Lämningsstyp:* Stensättning

*Antikvarisk bedömning:* Fast fornlämning

*Terräng:* Krön och avsats av moränhöjd, hag- och betesmark.

*Beskrivning:* Stensättning, rest av, närmast rund, 13-14 m i diameter och intill 0,3 m hög. Fyllning bevarad i SSV, bestående av 0,3-0,7 m stora stenar. I övrigt övertorvad med i ytan enstaka till talrika stenar 0,2-0,5 m stora. Ställvis möjligen rest av kantkedja. I NNÖ kanten ett markfast block, 1,2x0,8 m stort och 0,3 m högt. Skadad och oklar begränsning i NÖ, troligen utsatt för stentäkt. Beväxt med en ek och två enar.

23 m NNV om ÖLM 6 är ÖLM 7.

#### ÖLM 7

*Lämningsstyp:* Stensättning

*Antikvarisk bedömning:* Fast fornlämning

*Terräng:* Avsats av moränhöjd, hag- och betesmark.

*Beskrivning:* Stensättning, rest av, närmast rund, 6 m i diameter och 0,3-0,4 m hög. Omplockad fyllning av 0,3-0,6 m stora stenar. Två block i norra delen, 1-1,2 m stora. Skadad i S-SÖ. Delvis oklar begränsning. Beväxt med en ek.



ÖLM 6. Foto, från Ö, Anders Persson, ÖLM.

18 m Ö om ÖLM 7 är ÖLM 8.

#### ÖLM 8

*Lämningsstyp:* Stensättning

*Antikvarisk bedömning:* Fast fornlämning

*Terräng:* Avsats av moränhöjd, hag- och betesmark.

*Beskrivning:* Stensättning, rest av, ursprungligen rund, 11x5 m (NNV-SSÖ) och intill 0,4 m hög. Övertorvad med i ytan måttligt samt i mittpartiet talrika 0,2-0,5 m stora stenar. Avskuren i öster av landsvägs-schakt, ca 4 m djupt. Beväxt med en mindre ek.

#### ÖLM 9

*Lämningsstyp:* Hägnadssystem

*Antikvarisk bedömning:* Fast fornlämning

*Terräng:* Brant, ställvis stenig moränsluttning, skogsmark

*Beskrivning:* Stensträngssystem, totalt ca 95 m långt, bestående av två stensträngar, 65 m långa (N-S) och ca 30 m långa (Ö-V). Huvudsträngen är i Ö enradig och enskiktad bestående av 0,5-1 m stora stenar och 0,2-0,5 m hög. I V övergår stensträngen i brant sluttning och får karaktär av en vall, 2-3 m bred och 0,5-0,6 m hög av 0,3-1 m stora stenar. Enstaka block intill 2 m stora ingår även. Slutar i V mot bergvägg. Huvudsträngen är i Ö på plan mark avbruten och borttagen på flera ställen. Den norrgående stensträngen är enradig och enskiktad, 0,7-1 m bred och 0,1-0,3 m hög av 0,3-0,6 m stora stenar. Vid anslutningspunkten för stensträngarna finns en stensamling av uppbrutna stenar från strängarna. Stensträngssystemet är omtalat av Nordenskjöld (Nordenskjöld 1875).

#### ÖLM 10

*Lämningsstyp:* Stensättning

*Antikvarisk bedömning:* Fast fornlämning

*Terräng:* Mindre avsats i brant moränsluttning, skogsmark.

*Beskrivning:* Stensättning, rund, 5 m i diameter och intill 0,3 m hög. Grov fyllning av 0,3-0,6 m stora stenar. Kraftigt mittsten, 0,7x0,5 m stor och 0,5 m hög. Vällagd kantkedja, 0,2-0,4 m hög, av 0,3-0,8 m långa stenar, enstaka kantställda. Förefaller något utriven i S delen. Beväxt med en gran och eksly.

Belägen 5 m S om ÖLM 9.



ÖLM 10. Foto, från NÖ, Anders Persson, ÖLM.



#### ÖLM 11

*Lämningsstyp:* Färdväg

*Antikvarisk bedömning:* Fast fornlämning

*Terräng:* Moränmark sluttande mot SÖ, skogsmark.

*Beskrivning:* Hålväg, ca 40 m lång (NNÖ-SSV), 2-4 m bred och intill 0,5 m djup. I hålvägen ligger enstaka stenar, 0,4-0,6 m stora. Tydligast i S. Löper parallellt med äldre landsväg. Belamrad med ris och beväxt med små granar.

#### ÖLM 12

*Lämningsstyp:* Hägnad

*Antikvarisk bedömning:* Fast fornlämning

*Terräng:* Krön och krönkanter av moränhöjd, hag- och, betesmark.

*Beskrivning:* Stensträng, ca 140 m lång, 0,6-1,2 m bred och 0,1-0,3 m hög. Vanligen enradig och enskiktad, ställvis övertorvad, bestående av 0,2-0,7 m stora stenar. Beväxt med hassel och annan buskvegetation. Området avröjt viket underlättade besiktningen. Stensträngen avgränsar före detta sentida åkermark.

#### ÖLM 13

*Lämningsstyp:* Hägnad

*Antikvarisk bedömning:* Fast fornlämning

*Terräng:* Flack moränmark intill NÖ sluttning, hag- och, betesmark.

*Beskrivning:* Stensträng, ca 80 m lång, 0,5-1 m bred och 0,2-0,3 m hög. Vanligen enradig och enskiktad, ställvis övertorvad, bestående av 0,3-1 m stora stenar. Ställvis överväxt med slybuskage. Stensträngen gränsar till sentida nedlagd åkermark.

#### ÖLM 14

*Lämningsstyp:* Lägenhetsbebyggelse

*Antikvarisk bedömning:* Övrig kulturhistorisk lämning

*Terräng:* SÖ sluttning i hag- och betesmark

*Beskrivning:* Torp, bestående av två husgrunder och en jordkällare. Bostadsgrunden i NV är till stor del bortschaktad och kan bara svagt skönjas i markytan. I Ö finns rest av ladugårdsgrund. I N finns en stående jordkällare. Beväxt med fruktträd och trädgårdsbuskar. Torpet finns med på häradskartan och benämns Grindstugan.

#### ÖLM 15

*Lämningsstyp:* Stensättning

*Antikvarisk bedömning:* Fast fornlämning

*Terräng:* Krön av SÖ sluttande moränrygg nedanför berg, skogsmark

*Beskrivning:* Stensättning, rund, 8 m i diameter och intill 0,3 m hög. Till stor del övermossad fyllning av

0,3-0,6 m stora stenar. Rest mittsten, 0,3 m hög och 0,4x0,25 m stor. Kantkedja, tydligast i S, 0,1-0,3 m hög, av 0,3-0,9 m långa stenar. Förefaller något omplockad i ytan samt något svåravgränsad i N. Beväxt med två granar och eksly.

Sex m SÖ om ÖLM 15 finns ÖLM 16.

#### ÖLM 16

*Lämningsstyp:* Stensättning

*Antikvarisk bedömning:* Fast fornlämning

*Terräng:* Krön av SÖ sluttande moränrygg nedanför berg, skogsmark

*Beskrivning:* Stensättning, rund, 7 m i diameter och 0,2-0,3 m hög. Delvis övermossad fyllning av 0,3-0,7 m stora stenar. Mittblock 1,2x0,8 m stor och 0,4 m hög. Kantkedja, 0,2-0,5 m hög av 0,3-0,8 m långa stenar, enstaka kantställda. Kantkedjan uppbruten i S och NV. Beväxt med tre mindre ekar.

#### ÖLM 17

*Lämningsstyp:* Hägnad

*Antikvarisk bedömning:* Fast fornlämning

*Terräng:* Från krön av SÖ sluttande moränrygg till flack moränmark, skogsmark.

*Beskrivning:* Stensträng, ca 110 m lång, 0,5-1 m bred och 0,1-0,5 m hög. Stensträngen är enradig och enskiktad bestående av 0,2-1 m stora stenar. Mindre avbrott förekommer och vissa partier är något svåra att följa. Börjar mot bergrygg i NÖ och avslutas tvärt mot senare tiders skogsväg i SV.

#### ÖLM 18

*Lämningsstyp:* Stensättning

*Antikvarisk bedömning:* Fast fornlämning

*Terräng:* Mindre utskjutande moränklack åt NV, skogsmark

*Beskrivning:* Stensättning, rund, 8-9 m i diameter och 0,3-0,4 m hög. Övermossad fyllning av 0,3-0,6 m stora stenar. Mittgrop, 2 m i diameter och 0,2 m djup. Beväxt med en gran, en ek och en sälg.

#### ÖLM 19

*Lämningsstyp:* Gravfält

*Antikvarisk bedömning:* Fast fornlämning

*Terräng:* Flack moränplåtå nedanför större berg, skogsmark.

*Beskrivning:* Gravfält, 75x30 m (NV-SÖ), bestående av nio fornlämningar, var av en osäker. Dessa utgörs av runda till närmast rund stensättningar, 4-7 m i diameter och 0,1-0,5 m höga. Samtliga har till stor del övermossad fyllning av 0,2-0,5 m stora stenar. En grav har mittsten, 0,3x0,2 m stor och en annan



har mittblock 0,8x0,5 m. Den största stensättningen ligger i gravfältets sydöstra del och är 7 m i diameter och är 0,5 m hög. Den osäkra stensättningen är svåravgränsad. Gravarna inom gravfältet ligger ställvis glest vilket gör att fler gravar kan dölja sig under markytan.

#### ÖLM 20

*Lämningsstyp:* Stensättning

*Antikvarisk bedömning:* Fast fornlämning

*Terräng:* Yttersta och NNÖ spetsen av svagt N slutande moränrygg, skogsmark.

*Beskrivning:* Stensättning, närmast rund, 5-6 m i diameter och 0,3 m hög (skenbart högre från N). Övermossad fyllning av 0,3-0,4 m stora stenar. I mittpartiet finns två block 1,2-1,5 m stora och 0,5 m höga. Beväxt med tre små björkar, två små granar, en liten ek. Belamrad med ris. Något svårbedömd.

#### ÖLM 21

*Lämningsstyp:* Hägnadssystem

*Antikvarisk bedömning:* Fast fornlämning

*Terräng:* Moränmark sluttande mot Ö, skogsmark

*Beskrivning:* Stensträngssystem, totalt ca 300 m långt, bestående av tre stensträngar, 230 m långa (N-S), 40 m långa (Ö-V) och ca 30 m långa (Ö-V) Stensträngarna är enradiga och enskiktade, 0,8-2 m breda och 0,1-0,4 m höga, bestående av 0,3-0,8 m stora stenar, enstaka intill 1,2 m stora. Mindre avbrott förekommer. I huvudsträngens N del finns en gravliknade anläggning vid berg i dagen, SV om strängen. Stensträngssystemet tangerar gravfältet ÖLM 19. Huvudsträngen upphör mot villafastighet i S.



Ridväg över ÖLM 21. Foto, från Ö, Anders Persson, ÖLM.

#### ÖLM 22

*Lämningsstyp:* Hägnad

*Antikvarisk bedömning:* Fast fornlämning

*Terräng:* Moränmark sluttande mot Ö, skogsmark.

*Beskrivning:* Stensträng, ca 80 m lång, 0,5-1 m bred och 0,1-0,4 m hög. Stensträngen är vanligen enradig och enskiktad bestående av 0,3-0,6 m stora stenar. Ett parti är helt övermossat och framkommer endast genom provstick. Strängen börjar i anslutning till villa bebyggelse i NÖ. En mindre del av strängen ligger, av vällagda block, på berg i SV. Ansluter till stensättningsliknade ansamling i SV.

#### ÖLM 23

*Lämningsstyp:* Hägnad

*Antikvarisk bedömning:* Fast fornlämning

*Terräng:* Moränmark sluttande mot S, skogsmark.

*Beskrivning:* Stensträng, ca 25 m lång, 0,8-1,5 m bred och 0,1-0,2 m hög. Stensträngen är vanligen enradig och enskiktad bestående av 0,3-0,6 m stora stenar. Avbruten i S mot villafastighet. Ansluter mot berg i N. Tomtrör nedslaget i stensträngen.

#### ÖLM 24

*Lämningsstyp:* Stensättning

*Antikvarisk bedömning:* Fast fornlämning

*Terräng:* Sadelläge mellan två mindre bergskräner i moränmark, skogsmark.

*Beskrivning:* Stensättning, närmast rund, 6-7 m i diameter och 0,5 m hög. Övermossad fyllning av 0,3-0,7 m stora stenar. ÖSÖ om mittpartiet finns ett block 0,9x0,6 m stort och 0,3 m högt. Tendens till kantkedja i S-SÖ, i övrigt avsatta kanter. Beväxt med två granar och två mindre lövträd. 25 m SÖ om ÖLM 24 är en stensättningsliknade bildning, belägen Ö om bergklack.



ÖLM 24. Foto, från N, Anders Persson, ÖLM.



## ÖLM 25

*Lämningsstyp:* Stensättning

*Antikvarisk bedömning:* Fast fornlämning

*Terräng:* Mindre utskjutande moränklack åt NV, nedanför berg, skogsmark.

*Beskrivning:* Stensättning, närmast rund, 6-7 m i diameter och 0,2-0,3 m hög. Övermossad, skålad fyllning av 0,3-0,4 m stora stenar. Plant mittblock, 0,9x0,6 m stort och 0,3 m högt. Blocket kan ha varit kantställt eller rest. Något oklar begränsning. Möjligen utsatt för stentäkt.

## ÖLM 26

*Lämningsstyp:* Röse

*Antikvarisk bedömning:* Fast fornlämning

*Terräng:* Krön av bergsrygg, skogsmark.

*Beskrivning:* Röse, rund 5 m i diameter och 0,5 m hög, bestående av övermossade och övertorvade, 0,2-0,3 m stora stenar. Beväxt med en gran och två ektelningar. N om röset finns en naturlig stenanhopning.

## ÖLM 27

*Lämningsstyp:* Stensättning

*Antikvarisk bedömning:* Fast fornlämning

*Terräng:* Sadelläge mellan två mindre berg, skogsmark.

*Beskrivning:* Stensättning, närmast rund, 8-9 m i diameter och 0,3-0,4 m hög. Till stor del övermossad fyllning av 0,3-0,4 m stora stenar. Beväxt med en gran och lövtelningar.

10 m SSÖ om ÖLM 27 är ÖLM 28.

## ÖLM 28

*Lämningsstyp:* Stensättning

*Antikvarisk bedömning:* Fast fornlämning

*Terräng:* Sadelläge mellan två mindre berg, skogsmark.

*Beskrivning:* Stensättning, närmast rund, 7-8 m i diameter och 0,3-0,7 m hög. Övermossad fyllning av 0,2-0,3 m stora stenar. Något oklar begränsning. I Ö kanten är en sten 0,6 m stor och 0,3 m hög. Fyllningen borttagen i N. Beväxt med tre mindre ekar och rönnar.

## ÖLM 29

*Lämningsstyp:* Hägnad

*Antikvarisk bedömning:* Fast fornlämning

*Terräng:* Närmast stenfri plan moränmark sluttande mot VNV, skogsmark.

*Beskrivning:* Stensträng, ca 320 m lång. I SÖ bildar stensträngen en inhägnad, 50x15-27m (VNV-ÖSÖ). Stensträngen är här 1-2 m bred och 0,1-0,3 m hög av 0,2-0,7 m stora stenar. I inhägnadens SV hörn finns

ett block 2x1 m stort och 0,7 m högt. Nära NV hörnet finns en öppning. 20 m NV om inhägnaden avgränsar stensträngen en terrasserad yta, 18x7 m (VNV-ÖSÖ), svagt avsatt, 0,3 m hög. Tydligt avröjd med rikligt med sten i strängen, 3-5 m bred och 0,5-0,6 m hög. Från terrasseringen mot NV är stensträngen utflackad, bred och låg, 1-2,5 m bred och 0,1-0,2 m hög. Svår att följa mot åker i NV, kringspridd.

## ÖLM 30

*Lämningsstyp:* Hägnad

*Antikvarisk bedömning:* Fast fornlämning

*Terräng:* Plan moränmark sluttande mot VNV, skogsmark.

*Beskrivning:* Stensträng, ca 290 m lång, 1-2 m bred och 0,1-0,3 m hög. Stensträngen är vanligen enradig och enskiktad bestående av 0,2-0,7 m stora stenar. Kraftigt övertorvad i Ö delen, där den bildar en vall med kännbara stenar vid provstick. Löper genom blötmark.

## ÖLM 31

*Lämningsstyp:* Stensättning

*Antikvarisk bedömning:* Fast fornlämning

*Terräng:* Mindre krön i svagt SÖ sluttande moränmark, före detta hagmark.

*Beskrivning:* Stensättning, rund, 7 m i diameter och 0,3 m hög, övertorvad med i ytan måttligt med 0,2-0,3 m stora stenar. Möjligen ett par kantkedjestenar i S, 0,3 m långa och 0,1 m höga. Stensättningen har en välvd profil. Ö delen är helt överväxt med sly och törnrosbuskar. Nordenskjöld omtalar "stenrevlar" och "stensatta kullar" i denna backe (Nordenskjöld 1875).

## ÖLM 32

*Lämningsstyp:* Hägnad

*Antikvarisk bedömning:* Fast fornlämning

*Terräng:* Moränmark sluttande mot S och V, före detta hagmark.

*Beskrivning:* Stensträng, ca 335 m lång, 1-3 m bred och 0,2-0,6 m hög. Stensträngen är vanligen en till tvåradig och en till tvåskiktad bestående av 0,3-1 m stora stenar. Stensträngen löper i Ö-V över morän kulle. Den Ö delen avgränsar en före detta åkeryta. Strängen är här gles. I slutningen åt V är en ansamling av sten som stensträngen löper igenom. Vid åker kanten går strängen mot NV. Här är strängen storstenig med 0,5-0,8 m stora stenar. Delar av stensträngen är svåröverskådlig på grund av tät vegetation. Nordenskjöld omtalar "stenrevlar" och "stensatta kullar" i denna backe (Nordenskjöld 1875).

### ÖLM 33

*Lämningsstyp:* Hägnad

*Antikvarisk bedömning:* Fast fornlämning

*Terräng:* Moränmark sluttande mot V, skogsmark.

*Beskrivning:* Stensträng, ca 75 m lång, 0,7-1,5 m bred och 0,2-0,3 m hög. Stensträngen är vanligen enradig och enskiktad bestående av 0,1-0,6 m stora stenar. Ligger nedanför terrasserad äldre åkeryta. Upphör i N intill sentida stensamling. Delvis belamrad med ris.

### ÖLM 34

*Lämningsstyp:* Stensättning

*Antikvarisk bedömning:* Fast fornlämning

*Terräng:* Krön på Ö delen av moräntäckt bergrygg. Hagmark, skogsmark av lövträd.

*Beskrivning:* Stensättning, rund, 5-6 m i diameter och 0,2 m hög. Övertorvad med i ytan måttligt med 0,2-0,3 m stora stenar. Något oklar begränsning. Beväxt med en hasselbuske. Området är belamrat med ris.

6 m NV om ÖLM 34 är ÖLM 35.

### ÖLM 35

*Lämningsstyp:* Stensättning

*Antikvarisk bedömning:* Fast fornlämning

*Terräng:* Krön på Ö delen av moräntäckt bergrygg. Hagmark, skogsmark av lövträd.

*Beskrivning:* Stensättning, närmast rund, 5-6 m i diameter och 0,2 m hög. Övertorvad med i ytan måttligt med 0,2-0,3 m stora stenar. Något oklar begränsning. Beväxt med en ek. Området är belamrat med ris.

### ÖLM 36

*Lämningsstyp:* Hägnad

*Antikvarisk bedömning:* Fast fornlämning

*Terräng:* Moränmark, relativt brant sluttande mot S, skogs- och hagmark.

*Beskrivning:* Stensträng, ca 55 m lång, 1-2 m bred och 0,1-0,3 m hög. Stensträngen är en- till tvåradig och vanligen enskiktad, bestående av 0,3-0,6 m stora stenar, enstaka intill 1 m stora. Börjar nedanför krön och är här kraftigt kringspridd. Strängen är bäst bevarad i den centrala delen. Något svår att följa i slutningen mot SV. Beväxt med enstaka ekar.

### ÖLM 37

*Lämningsstyp:* Bytomt/gårdstomt

*Antikvarisk bedömning:* Fast fornlämning

*Terräng:* Svagt SSÖ sluttande jordblandad, sand- och moränmark

*Beskrivning:* Bytomt, numera försvunnen, 520x60-100 m (NNV-SSÖ). Området utgörs idag av bebyggelse, trädgårdar, hästhagar och verksamhetsytor för jordbruk. N delen är uppodlad. Områdets karaktär ger en indikation på att delar av byns grunder och kulturlager kan ligga dolda under nuvarande marknivå. Byn Stora Ludderhuvud är belagd tidigast 13/1 år 1374 och bestod år 1650 av åtta lika stora gårdar, alla kronohemman. År 1691 indrogs Ludderhuvud till kronan och indelades på kavalleriet. Efter ny revning och skattläggning, före 1691, verkar endast fyra mantal återstå. Dessa skatteköptes år 1721-22 och bildade Mariehov år 1781.

### ÖLM 38

*Lämningsstyp:* Stensättning

*Antikvarisk bedömning:* Fast fornlämning

*Terräng:* Moränmark sluttande mot SÖ, skogsmark.

*Beskrivning:* Stensättning, närmast rund, 6-7 m i diameter och 0,1 m hög. Övertorvad med i mittpartiet talrika stenar 0,2-0,3 m stora. Oklar begränsning. Beväxt med lövsly.

Mellan ÖLM 5 och ÖLM 38 är ÖLM 39.

### ÖLM 39

*Lämningsstyp:* Stensättning

*Antikvarisk bedömning:* Fast fornlämning

*Terräng:* Moränmark sluttande mot SÖ, skogsmark.

*Beskrivning:* Stensättning(?) närmast rund, 5 m diameter och 0,2 m hög. Delvis övermossad fyllning av 0,2-0,3 m stora stenar.



## Bilaga 4. Beskrivning av registrerade objekt

### Objekt 1

*Typ:* Boplatsläge

*Terräng:* Åker- och skogsmark sluttande åt NV.

*Beskrivning:* Boplatsläge, 300x200 m stort. Topografiskt lämpligt läge med anslutande stensträng (ÖLM 29) och stensättningar (ÖLM 24 och 25). Objektet ligger inom riksintresset, 9d Göta kanal och tangerar K22 Vennberga i länsstyrelsens kulturminnesprogram.

### Objekt 2

*Typ:* Grav- och boplatsläge

*Terräng:* Åkermark och området runt Mariehovs gård.

*Beskrivning:* Boplatsläge, 1000x1000 m stort. Topografiskt lämpligt läge med anslutande stensträngar (ÖLM 1, 21, 22, 23 och 32), gravfält (RAÄ 2 och ÖLM 19), stensättningar (RAÄ 266 samt ÖLM 20 och 31), bytomt (ÖLM 37) och fyndplats (RAÄ 216). Ytterligare stensträngar och gravar finns utanför utredningsområdet i anslutning till objektet i N. Objektet ligger delvis inom riksintresset, 9d Göta kanal samt helt eller delvis inom K 23 Karlsborg och K 24 Mariehov i länsstyrelsens kulturminnesprogram. Objektet ligger i direkt anslutning till K 25 Duvkullen i länsstyrelsens kulturminnesprogram.

### Objekt 3

*Typ:* Grav- och boplatsläge

*Terräng:* Åker- och skogsmark sluttande åt N.

*Beskrivning:* Boplatsläge, 480x430 m stort. Topografiskt lämpligt läge med anslutande stensträng (ÖLM 33) och skärvtenshögar (273 och 274 samt ÖLM 2, 3, och 4). Inom objektet finns även en varggrop (RAÄ 272).

### Objekt 4

*Typ:* Grav- och boplatsläge

*Terräng:* Hagmark sluttande åt S.

*Beskrivning:* Boplatsläge, 270x60 m stort. Topografiskt lämpligt läge med anslutande stensträngar (ÖLM 9) och stensättningar (ÖLM 5, 6, 7, 8, 10, 38 och 39). I sydväst angränsar objektet till grustäkt.

### Objekt 5

*Typ:* Boplatsläge

*Terräng:* hagmark sluttande åt S.

*Beskrivning:* Boplatsläge, 470x270 m stort. Topografiskt lämpligt läge med anslutande stensträngar (ÖLM 12, 13 och 36) och stensättningar (ÖLM 6, 7 och 8). Objektet ligger delvis inom riksintresset, 9d Göta kanal och i direkt anslutning till K 25 Duvkullen i länsstyrelsens kulturminnesprogram.

### Objekt 6

*Typ:* Boplatsläge

*Terräng:* Platå i åkermark, sluttande i Ö åt Ö.

*Beskrivning:* Boplatsläge, 400x180 m stort. Topografiskt lämpligt läge. Vid besiktning observerades skärvig sten i åkerytan.

## Bilaga 5. Beskrivning av Riksintresset och kulturminnesprogram

### Riksintresse för kulturmiljö

#### 9d Göta kanal

*Beskrivning:* Kanalen grävdes 1810-32. I samband med bygget samt under mitten av 1800-talet planterades träd och buskar längs hela kanalen. Medvetet utformad bebyggelse av stort kulturhistoriskt intresse.

### Kulturminnesprogram

#### K22 Vennberga

*Beskrivning:* Kanalmiljö med brovaktarboställe, stämporlar, modern rullbro (1960) samt Vennberga gård norr om kanalen. Brovaktarbostaden är uppförd 1893 i en våning i vitputsad tegel. Till bostaden hör också en timrad före detta ladugård från omkring 1850 samt tvättstuga. Stämporlarna är från kanalens tillkomst, av trä och gjutjärn med handvevar.

*Kommentar:* Vennberga gård nedbrann under 2000-talet, men är nu mer återuppsydd.

#### K23 Karlsborg

Kanalmiljö med Karlsborgs övre och nedre dubbel-slussar, två slussvaktarbostäder samt "Ingeniörsvillan". Slussarna är från 1820-talet och byggdes av trä och gjutjärn. De sköts manuellt. Slussvaktarbostäderna uppfördes på 1890-talet slut och är byggda i en våning av tegel med ljus puts. Till båda bostäderna hör före detta ladugård och tvättstuga. "Ingeniörsvillan" är ursprungligen en manbyggnad från 1700-talet som påbyggdes i samband med kanalbygget samt 1872. Den är byggd i två våningar av trä, gulmålad.

#### K24 Mariehov

Kanalmiljö med Mariehofs övre och nedre enkelslussar, slussvaktarbostad samt gården Mariehov. Slussarna byggdes under 1820-talet av trä och gjutjärn. Slussvaktarbostaden är uppförd 1914 av tegel och är putsad i gulvitt. Norr om kanalen ligger Mariehofs herrgård med ekonomibyggnader, arbetarbostäder och allé. Huvudbyggnaden uppfördes 1836 i två våningar av sten under skiffertak och är nu putsad i gulvitt spritputs.

#### K25 Duvkullen

Kanalmiljö med Karlsborgs övre och nedre enkelslussar, två slussvaktarbostäder samt två norr om kanalen belägna yngre järnåldersgravfält med 35 respektive 50 fornlämningar. De båda slussarna är manuella, av trä och gjutjärn, och är tillverkade av Stafsjö bruk. Slussvaktarbostaden vid övre Duvkullen är en rödmålad panelad träbyggnad i en våning från 1857. Den vid nedre Duvkullen är en gulputsad tegelbyggnad i en våning från 1899. Till båda bostäderna hör ladugård och tvättstuga.

#### K26 Klevbrinken

Kanalmiljö med skeppsdocka, bostadshus, före detta brovaktarboställe, verkstad mm. Skeppsdockan, en av två på östgötadelen, byggdes 1827 för att rymma sex "vanliga och tre mindre fartyg". På verkstaden närmast kanalen står "skeppsdocka" textat på gaveln. Verkstaden är en rödmålad träbyggnad från 1800-talet. Den tillhörande bostaden från 1832 är i två våningar, panelad och rödmålad. Det före detta brovaktarbostället har bostadshus från 1907 samt ekonomibyggnader. Ytterligare ett par verkstäder och mindre hus finns inom området.











Den arkeologiska utredningen etapp 1 föranleddes av planerad detaljplan vid Mariehov, Drothems socken, Söderköpings kommun. Sammanlagt var utredningsområdet ca 208 ha stort. Innan utredningen hade påbörjats har vid tidigare inventeringar registrerats 13 lokaler med fasta fornlämningar (10 gravlokaler; 2 skärvstenshögar och 1 fångstgrop), samt en fyndplats. Utöver detta fanns en gravlokal, vilken är undersökt och borttagen.

Vid den av Östergötlands länsmuseum utförda utredningen har antalet fasta fornlämningslokaler ökat med nära 300%. Vid utredningsarbetet framkom 39 nya forn- och kulturlämningar. Av dessa 39 lämningar utgörs 38 av fasta fornlämningar. Utöver dessa forn- och kulturlämningar har sex områden med objekt registrerats. Östergötlands länsmuseum gör bedömningen att 57 lokaler inom området bör omfattas av vidare arkeologiska åtgärder inför eventuell exploatering.