

Rapport 2009:69

Arkeologisk utredning etapp 1 och 2

## Stall i Sturefors

Invid RAÄ RAÄ 23-25

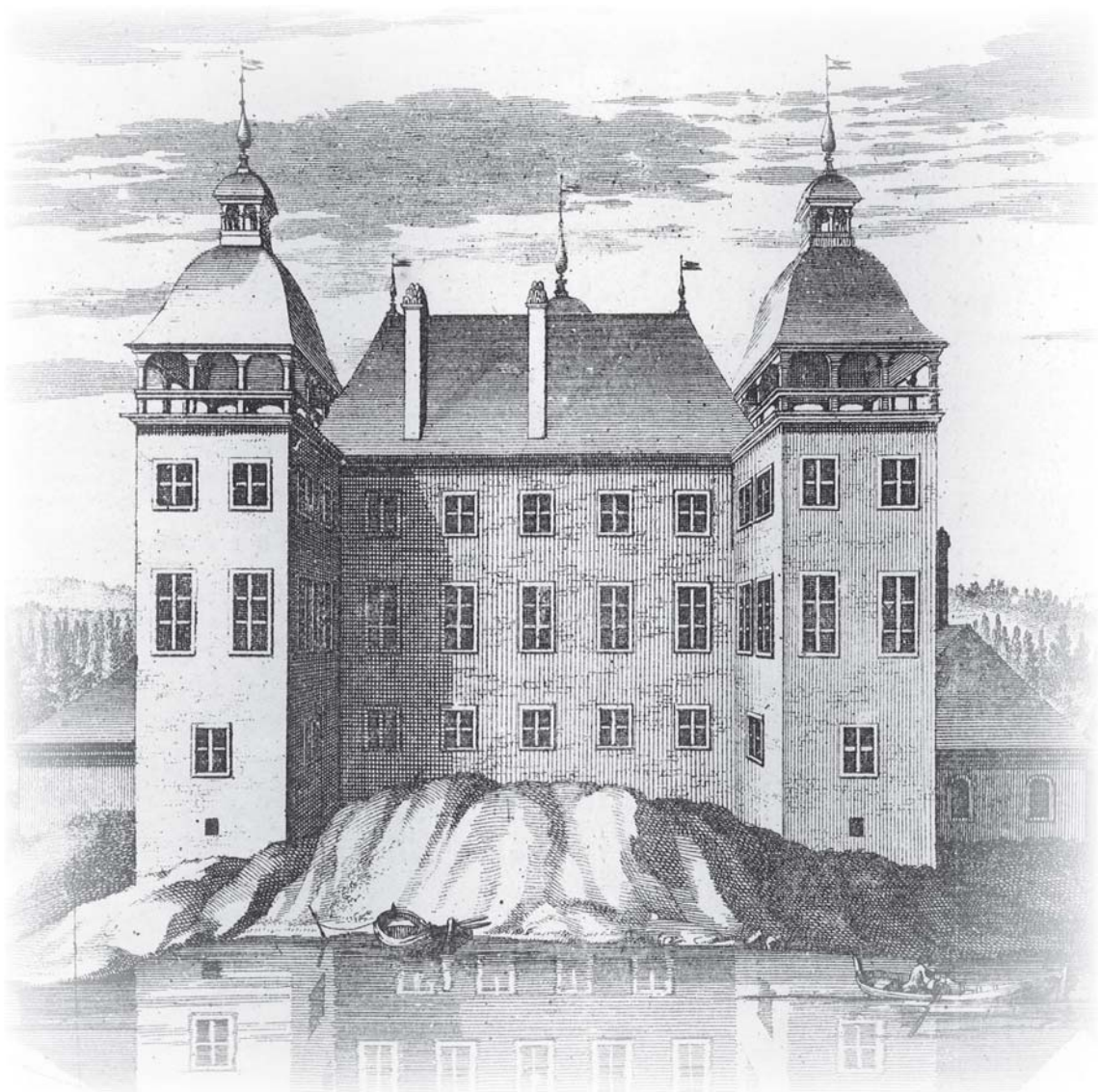
Sturefors 1:4

Vists socken

Linköpings kommun

Östergötlands län

Ann-Charlott Feldt



ÖSTERGÖTLANDS LÄNSMUSEUM  
AVDELNINGEN FÖR ARKEOLOGI



# Stall i Sturefors

## Innehåll

Sammanfattning . . . . .	2
Inledning . . . . .	4
Områdesbeskrivning . . . . .	4
Syfte . . . . .	6
Metod och dokumentation . . . . .	6
Utredningsresultat och åtgärdsförslag . . . . .	6
Referenser . . . . .	11
Tekniska uppgifter . . . . .	12

*Omslagsbild: Gamla slottet i Sturefors som det avbildas i Suecia Antiqua et Hodierna.*

Ö S T E R G Ö T L A N D S   L Ä N S M U S E U M  
A V D E L N I N G E N   F Ö R   A R K E O L O G I

Box 232 • 581 02 Linköping • Tel 013 - 23 03 00 • Fax 013 - 12 90 70  
info@ostergotlandslansmuseum.se • www.ostergotlandslansmuseum.se

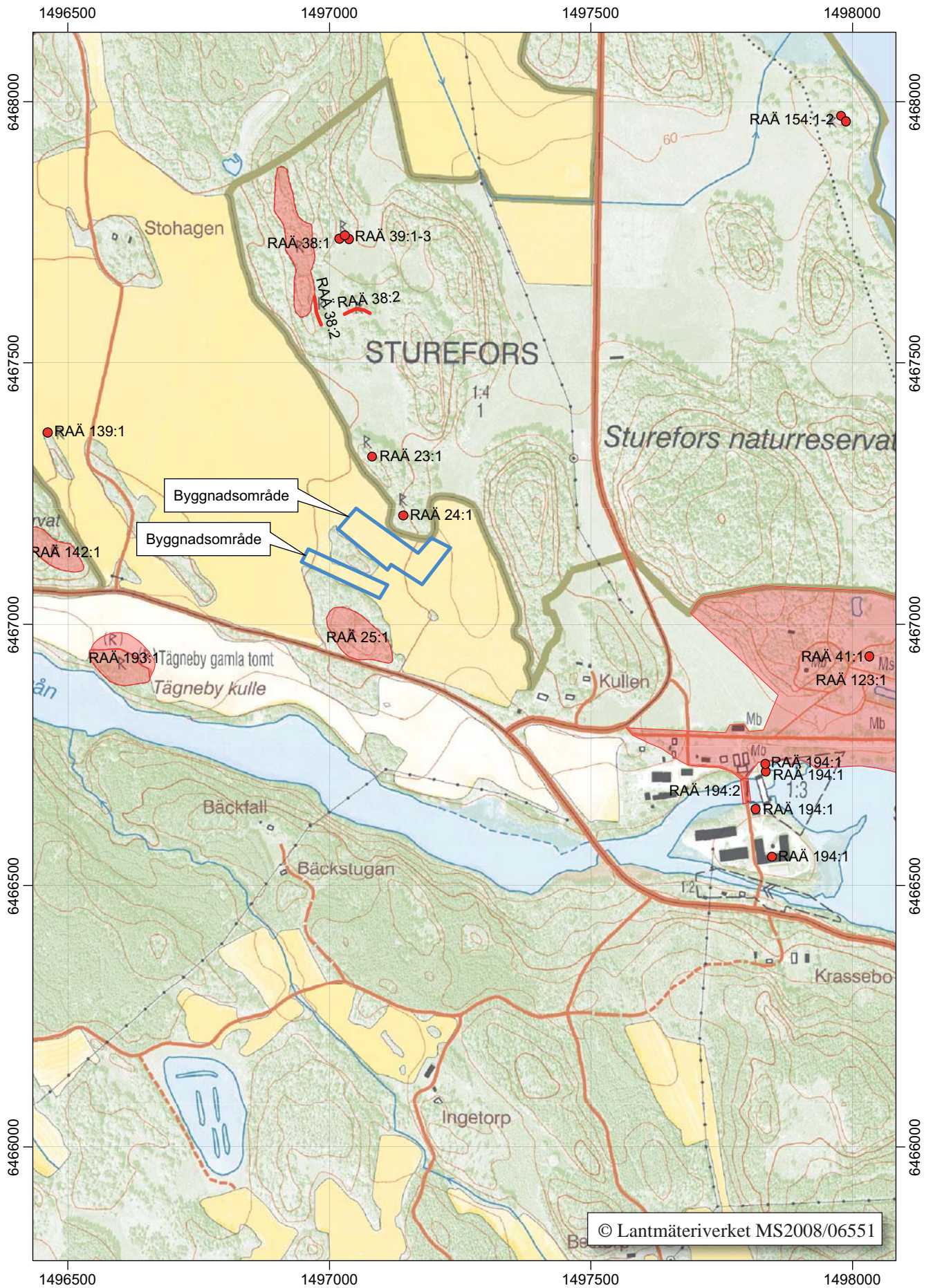
## Sammanfattning

En arkeologisk utredning etapp 1 och 2 utfördes med anledning av att Sturefors Egendom AB planerade att uppföra två stallbyggnader inom riksintresset KE 29, Sturefors slott (Sturefors 1:4, Vist sn). I närområdet finns ett gravfält (RAÄ 25) och ensamliggandestensättningar (RAÄ 23 och 24). Utredningen omfattade en sammanlagd yta av ca 1,6 hektar och berörde huvudsakligen gammal åkermark. De historiska kartorna visar att åkermarken ännu på 1940-talet korsades av en brukningsväg som löpte genom utredningsområdet. I början av 1700-talet utgjorde vägen gränsen mellan Sturefors och ägorna till den på 1700-talet försvunna byn Tägneby. På 1775 års ägomätning ingår hela utredningsområdet i Sturefors ägor. Vid utredningen öppnades sammanlagt ca 600 löpmeter sökschakt. I dessa framkom inget av arkeologiskt intresse. Inga spår av brukningsvägen påträffades i schakten.

Ann-Charlott Feldt

1:e antikvarie





Figur 2. Utdrag ur digitala Fastighetskartan, blad 8F 3j Sturefors, med utredningsområdena markerade. Skala 1:10 000.

## Inledning

En arkeologisk utredning etapp 1 och 2 har utförts med anledning av att Sturefors Egendom AB planerade att uppföra två stallbyggnader inom riksintresset KE 29, Sturefors slott. I närområdet finns ett gravfält (RAÄ 25) och ensamliggande stensättningar (RAÄ 23 och 24). De aktuella byggnadsytorna för utredning omfattade en sammanlagd yta av ca 1,6 hektar som huvudsakligen utgjordes av gammal åkermark.

Arbetet utfördes av Östergötlands länsmuseum efter beslut av Länsstyrelsen Östergötland. Uppdragsgivaren Sturefors Egendom AB svarade för de arkeologiska kostnaderna. Fältarbetet utfördes 2009-07-08. Fält- och rapportarbete har utförts av undertecknad.

## Områdesbeskrivning

Utredningsområdet är beläget i en fornlämningsrik trakt i ekländskapet en dryg mil sydväst om Linköping och ca 1,5 km öster om Sturefors samhälle. I söder flyter Stångån. Sturefors nuvarande djurstallar och ekonomibyggnader (RAÄ 194) är placerade på en holme i Stångåns utlopp i Ärlången, ca 800 m sydöst om utredningsområdet. Byggnadsminnet Sturefors slott (RAÄ 123) ligger ca en kilometer öster om de planerade stallarna. I byggnadsminnet ingår förutom slottet även andra byggnader såsom magasin, trädgårdsmästarevillan, lusthus och orangeri samt parken med dess olika anläggningar.

Utredningsområdet utgörs huvudsakligen av åkermark och är till sin helhet beläget inom riksintresset KE 29, Sturefors slott. Riksintresset motiveras med: *Slottslandskap med arkitekturhistoriskt värdefull huvudbyggnad från tidigt 1700-tal. (Fornlämningsmiljö, Kvarnmiljö)*. Som uttryck för riksintresset anges: *Välbevarat slott med omgivande parker, ekonomibyggnader, arbetarbostäder och det för herrgårdsmiljöerna söder om Linköping särpräglade ekländskapet. Tegneby avhysta bytomt med gravfält från yngre järnåldern. Vattenkvarn. I området ingår även: En sluss tillhörande Kinda kanal* (Riksintressen, RAÄ 2009).

Platsen Sturefors är känd sedan 1333 under benämningen *Kabbafors* (Sofi). Namnet *Kabbafors* omnämns i samband med en tvist om rätten till strömmen *Kabbafors* mellan *Askeby kloster* och *kanniken Magnus* (DS 3014). *Forsa*, som är den by på vars ägor Sturefors etableras, uppträder i de skriftliga källorna som *forsum* år 1436 (Broocman 1760:303, Sofi). *Forsa by* kan ha varit belägen där *Kullen* ligger idag, mellan slottet och utredningsområdet (Persson muntligen).

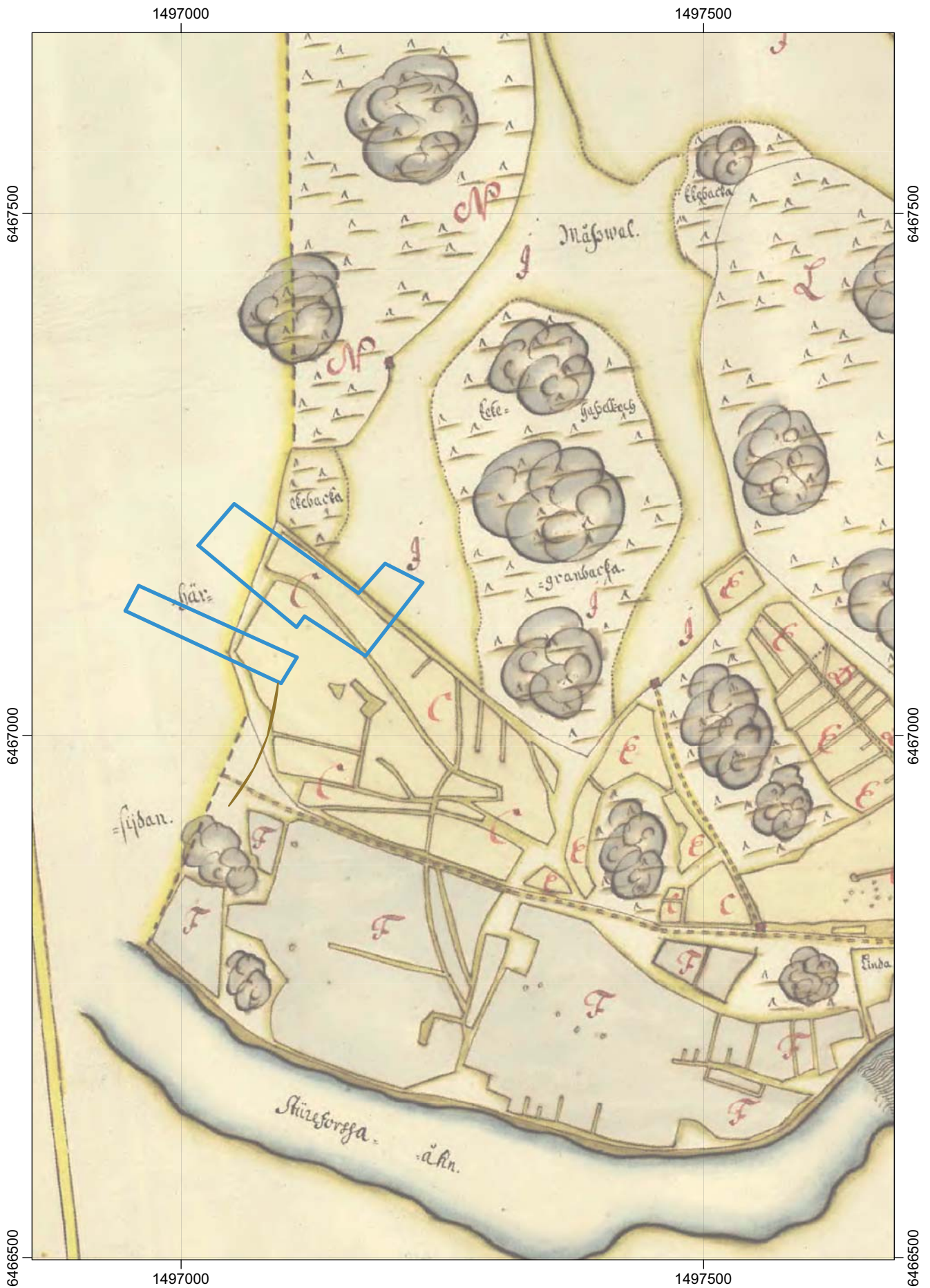
År 1584 blev Ture Nilsson Bielke ägare till Sturefors genom sitt giftermål med *Margareta Sture*. Han ändrade dessutom slottets namn till *Turefors* (Broocman 1760:303). Ture Bielke gjorde gården till sin sätesgård och började på 1590-talet uppföra ett stenhus med torn och flyglar på platsen (se omslagsbilden). Efter att Karl IX tagit makten drogs Tures gods och gårdar in till kronan och han själv avrättades vid Linköpings blodbad år 1600. Änkan, *Margareta*, fick tillbaka *Turefors* från kronan 1603 och under hennes livstid började gården kallas för *Sturefors*. Det var under *Margareta Stures* ledning som slottet blev färdigställt och stod klart år 1611 lagom till dottern *Märtas* giftermål med riksdrotsen *Gabriel Oxenstierna* (Bedoire 2001:22).

Efter *Margaretas* död 1617 ärvdes gården av dottern *Märta*. År 1696 övergick gården efter en utdragen arvsvist till *Bernhard von Liewen* som var generalmajor vid infanteriet och överste för Dalregementet. Han efterträddes på *Sturefors* av *Karl XII:s* mäktiga rådgivare, greve *Carl Piper*, vilken började projektera en nybyggnad i den då ganska förfallna gamla gårdens ställe. Som arkitekt anlätades *Nicodemus Tessin d y*. Han lät även anlägga en stor trädgård (Rydfors 1924:218, Slottsguiden 2009).

Efter *Carl Pipers* död 1716 tog änkan *Christina Törnflycht* hand om familjens gårdar och 1747 stiftades *Sturefors fideikommiss*. *Christina* avled 1752 och dottersonen *Nils Adam Bielke* övertog *Sturefors*. Gården har därefter fortsatt i familjen *Bielkes* ägo fram till idag. År 1976 ombildades fideikommisset till aktiebolag. Slottet är privatbostad men slottsparken är öppen för allmänheten (Rydfors 1924:218, Slottsguiden 2009).

Direkt söder om utredningsområdet finns ett gravfält (RAÄ 25) på en höjd beväxt med ekskog. På gravfältet identifierades, vid 1980 års revidering av fornminnesinventeringen, 32 synliga gravar, vilka utgörs av tre högar och 29 runda stensättningar. Över gravfältet löper, enligt fornminnesregistret, en sämre brukningsväg. Cirka 40 respektive 100 m norr om utredningsområdet finns två ensamliggande stensättningar (RAÄ 23 och 24).

I utredningens närområde finns ytterligare gravfält. Till dessa hör tre gravfält som är belägna på en skogbeväxt höjd ca 400-700 m väster om utredningsområdet. Dessa utgörs av RAÄ 142 med en hög och 25 runda stensättningar, RAÄ 143 med fem runda stensättningar och RAÄ 140 med tolv runda stensättningar. Strax norr om höjden med de tre gravfälten är RAÄ 139, en håll med fem skålgropar, belägen.



Figur 3. Rektifierat utsnitt ur en geometrisk avmätning från 1701 som visar den västra begränsningen av Sturefors ägor mot den på 1700-talet avhyста byn Tägneby (LMS D129-60:1). Utredningsområdena har markerats med blå kontur. Skala 1:5000.

Norr om utredningsområdet finns, förutom de tidigare nämnda ensamliggande stensättningarna RAÄ 23 och 24, även ett gravfält, RAÄ 38:1 med 21 runda och fyra kvadratiske stensättningar samt fem resta stenar och en kvadratisk stenkrets. Gravfältet är beläget ca 400 m norr om utredningsområdet. Strax öster om detta gravfält är stensträngar, RAÄ 38:2, och tre stensättningar, RAÄ 39:1-3, belägna.

Cirka 400 m sydväst om utredningsområdet, intill Stångån, finns lämningarna efter Tägneby gamla tomt RAÄ 193, även benämnd *Tägneby kulle*. Bytomten är delvis bortodlad i norr. Äldsta belägget på Tägneby är från år 1286 då *Clements i Thegnaby* beseglar Olofs i Risnäs testamente (FMIS). De historiska kartorna visar att den västra delen av utredningsområdet är förlagt till mark som ännu i början av 1700-talet hörde till Tägneby (LMS D129-60:1). På 1775 års ägomätning (LMM 05-VIS-32 och LMS D129-60:4) ingår dock hela utredningsområdet i Sturefors ägor.

## Syfte

Syftet med den arkeologiska utredningen var att ge en bild av de kända forn- och kulturlämningarnas karaktär och belägenhet samt påvisa eventuella tidigare ej kända forn- och kulturlämningar inom aktuellt utredningsområde. Utöver detta skulle eventuella presumtiva lägen för fornlämningar lokaliseras och undersökas genom sökschaktsgrävning inom utredningsområdet.

Lämningar som påträffades vid utredningen skulle dokumenteras avseende typ och utbredning. Utredningens resultat ska vid eventuell framtida exploatering kunna ligga till grund för länsstyrelsens fortsatta bedömningar i ärendet samt utgöra ett underlag för uppdragsgivarens planeringsarbete. Utredningen ger förslag på vidare antikvariska åtgärder på de platser där fornlämning eller möjlig fornlämning är belägen inför en eventuell exploatering.

## Metod och dokumentation

Utredningen omfattade fyra huvudmoment:

- Kart- och arkivstudier inklusive rektifiering av historiskt kartmaterial
- Specialinventering i fält av utredningsområdet
- Sökschaktsgrävning inom utvalda ytor
- Sammanställning av resultaten i rapportform

Inledningsvis genomfördes en kart- och arkivgenomgång inklusive rektifiering av historiskt kartmaterial. Därefter besiktigades utredningsområdet. Denna del av utredningen syftade till att ge en kulturhistorisk bakgrundsbild av landskapet och belysa de i utredningsområdet ingående byarnas historia samt hjälpa till att lokalisera forn- och kulturlämningar.

I utredningens andra etapp togs sökschakt upp med maskin på utvalda ytor inom utredningsområdet för att på så sätt fastställa om fast fornlämning eller kulturhistorisk lämning skulle komma att beröras av en eventuell exploatering. Sökschakten mättes in med hjälp av DGPS och området fotodokumenterades genom digital fotografering.

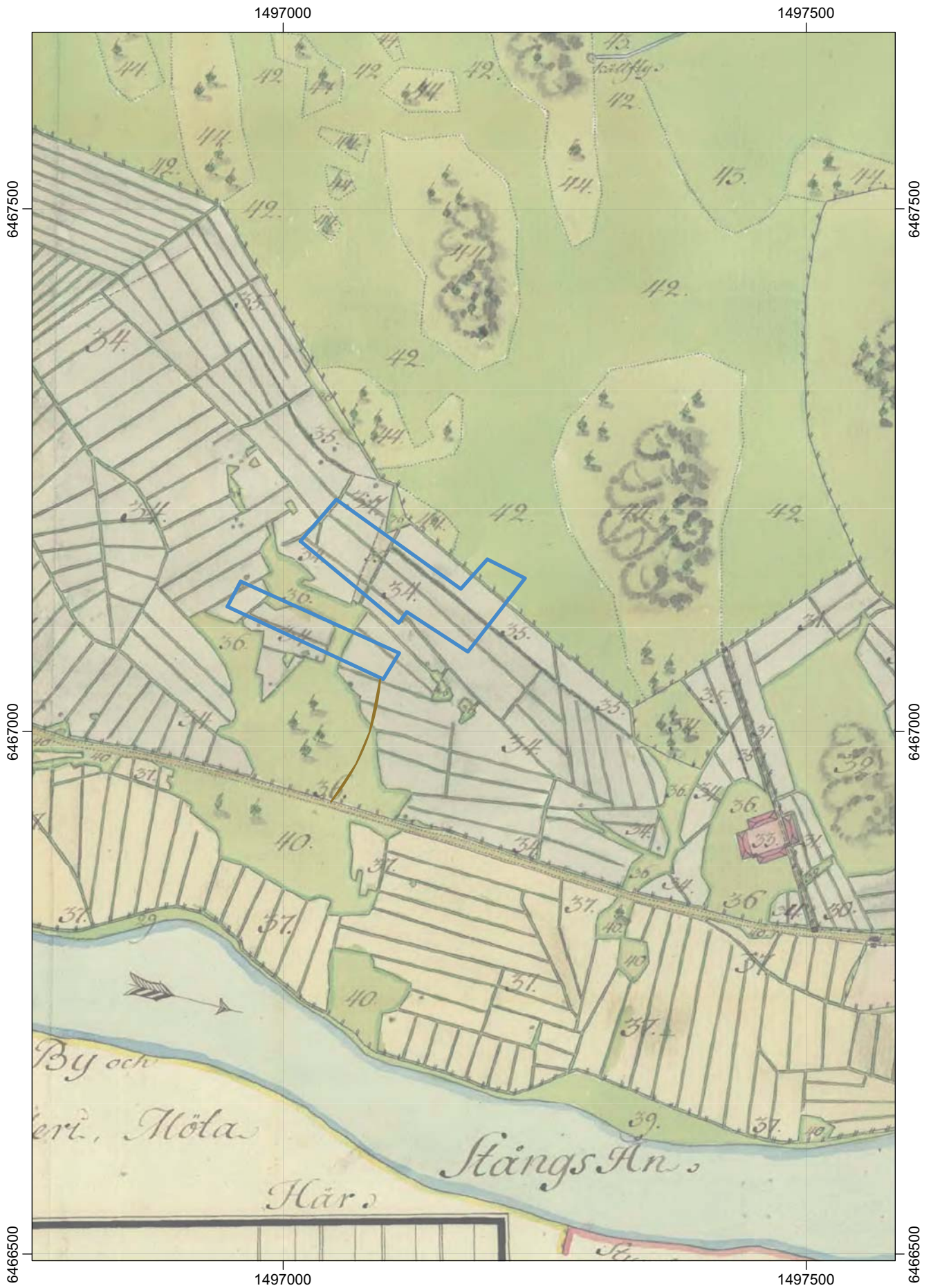
## Utredningsresultat och åtgärdsförslag

I det historiska kartmaterialet kan det konstateras att utredningsområdet skärs i nord-sydlig riktning av gränsen mellan Sturefors och den på 1700-talet avhysta byn Tägneby (figur 3). Byn avhyses på 1700-talet och på 1775 års ägomätning (LMS D129-60:4) finns en strimma av obrukad mark i den gamla gränsen och en ny åkerteg har brutits upp direkt väster därom. I denna gränslinje återfinns en brukningsväg på både den häradsekonomiska kartan från 1868-77 och den äldre ekonomiska kartan från 1947.

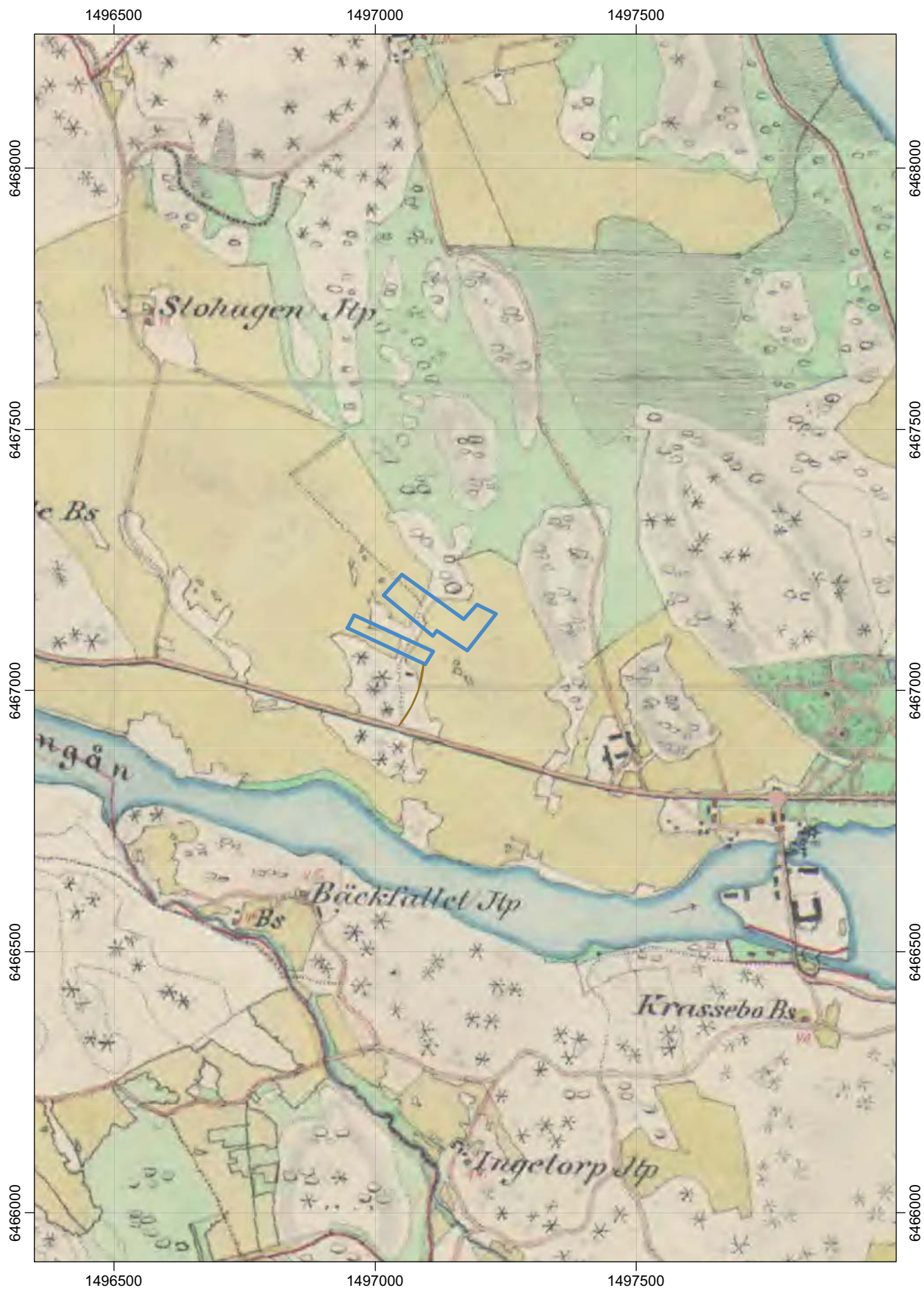
Vid utredningens andra etapp öppnades sammanlagt ca 600 löpmeter sökschakt. I dessa framkom inget av arkeologiskt intresse. Inga spår av brukningsvägen påträffades i schakten.

Undertecknad bedömer att exploatering kan ske inom de utredda ytorna utan ytterligare arkeologiska åtgärder. Ingen körning eller några markarbeten, såsom t ex ledningsdragningar, får ske inom de intilliggande fornlämningarna. Beslut om tillstånd fattas av Kultur- och samhällsbyggnadsenheten vid Länsstyrelsen Östergötland.

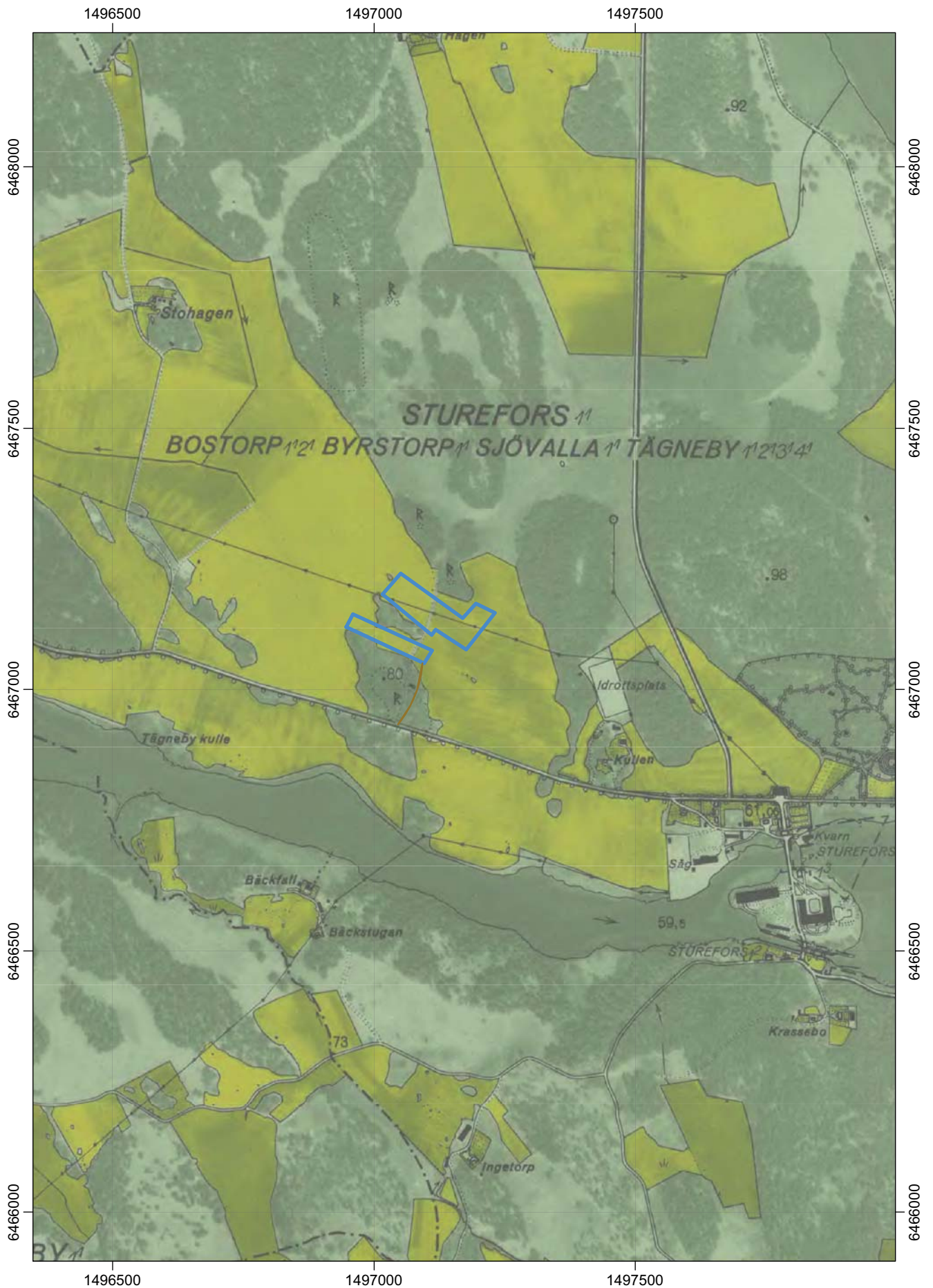




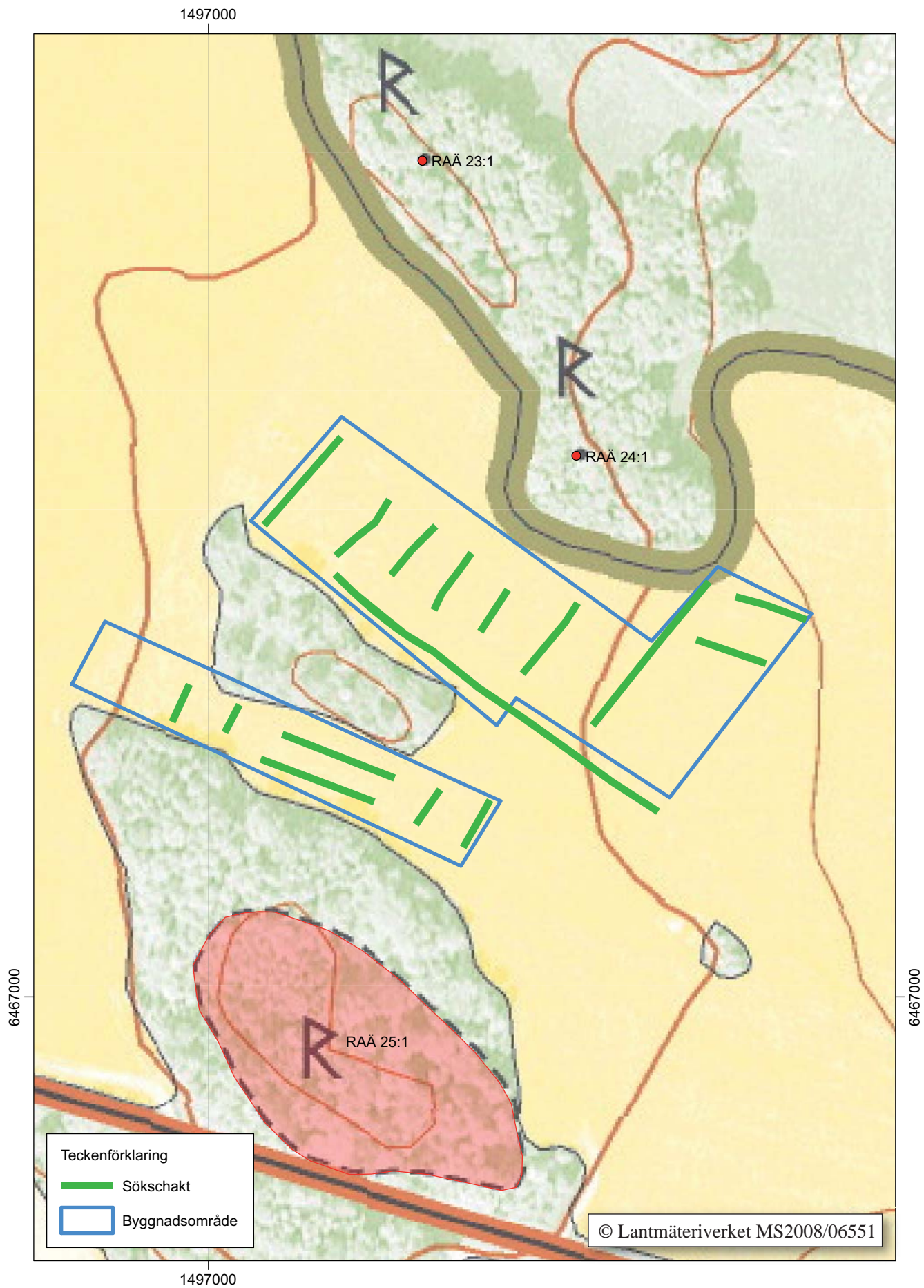
Figur 4. Rektifierat utsnitt ur en ägomätning från 1775 som visar obruten mark i den tidigare bygränsen (LMS D129-60:4). Utredningsområdena har markerats med blå kontur. Skala 1:5000.



Figur 5. Rektifierat utsnitt ur den häradsekonomiska kartan från 1868-77 som visar en brukningsväg i den tidigare bygränsen. Utredningsområdena har markerats med blå kontur. Skala 1:10000.



Figur 6. Utsnitt ur den äldre ekonomiska kartan från 1947 som visar en brukningsväg i den tidigare bygränsen. Utredningsområdena har markerats med blå kontur. Skala 1:10000.



Figur 7. Utdrag ur digitala Fastighetskartan, blad 8F 3j Sturefors, visande placeringen av de grävda sökschakten. Skala 1:2000.

## Referenser

### Tryckta källor

Bedoire F. 2001. *Guldålder. Slott och politik i 1600-talets Sverige*. Stockholm.

Broocman C F. 1760. *Beskrifning Öfwer the I Öster-Götland Befintelige Städer, Slott, Sokne-kyrkor, Soknar, Säterier, Öfwer-Officers-Boställen, Jernbruk och Prestegårdar, med mera*. Faksimilutgåva 1993. Linköping.

Rydfors A. 1924. Kort beskrivande text till: Dahlberg E. *Svecia Antiqua et Hodierna*. Sverige i forntid och nutid. Stockholm.

### Kartor, arkiv mm

Lantmäterimyndigheten (LMM), Lantmäteristyrelsen (LMS), Rikets allmänna kartverk (RAK)

LMM 05-VIS-5. Arealavmätning 1695. Tägneby, Vist sn.

LMM 05-VIS-32. Arealavmätning 1775. Sturefors, Vist sn.

LMS D129-60:1 Geometrisk avmätning 1701. Sturefors, Vist sn. Nils Lundberg

LMS D129-60:2 Geometrisk avmätning 1702. Sturefors, Vist sn. Nils Lundberg

LMS D129-60:4 Ägomätning 1775. Sturefors, Vist sn. Per Träskman, Johan Gustaf Leffleer

RAK id J112-45-9, blad Sturefors. Häradsekonomisk karta 1868-77

RAK id J133, blad 8F 3j Sturefors. Ekonomisk karta. 1947

Fornminnesregistret för Vist socken. <http://www.raa.se/cms/fornsok/start.html> 2009-09-21

Riksintressen. RAÄ [http://www.raa.se/publicerat/varia2009\\_26.pdf](http://www.raa.se/publicerat/varia2009_26.pdf) 2009-09-21

Slottsguiden. <http://www.slottsguiden.info/slottdetalj.asp?id=9>. 2009-06-03

Sofi. Ortnamnsregistret, <http://www.sofi.se/> 2009-06-04.

Svenskt diplomatariums huvudkartotek över medeltidsbreven (DS) <http://www.statensarkiv.se/default.aspx?id=2453&refid=8005>. 2009-09-21

### Muntliga källor

Persson A. 2009. Muntlig uppgift rörande Forsa by. Östergötlands länsmuseum 2009-06-02.

## Tekniska uppgifter

Fastigheter	Sturefors 1:4
Socken/stad	Vist socken
Kommun	Linköping
Län och landskap	Östergötland
Fornlämning	Invid RAÄ 23-25
Ekonomisk kartans blad	08F 3j Sturefors
Koordinater	X6467050-6467225, Y1496940-1497230
Koordinatsystem	RT90 2,5 gon V
Typ av undersökning	Arkeologisk utredning, etapp 1 och 2
Länsstyrelsens beslut	2009-06-05
Länsstyrelsens dnr	431-13083-09
Länsstyrelsens handläggare	Carin Claréus
ÖLM dnr	308/09
ÖLM projektnr	530989
Uppdragsgivare	Sturefors Egendom AB
Kostnadsansvarig	Sturefors Egendom AB
Fältarbetsledare	Ann-Charlott Feldt
Personal	-
Fältarbete	2009-07-08
Utredningsyta	ca 1,6 hektar
Sökschakt	ca 600 löpmeter
Foto	Digitala
Fynd	Nej
Analyser	Nej
Grafik	Ann-Charlott Feldt
Renritning	-
Grafisk form	Lasse Norr
Dokumentationsmaterialet förvaras på Östergötlands länsmuseum.	
Ur allmänt kartmaterial	© Lantmäteriverket MS2008/06551
ISSN 1403-9273	Rapport 2009:69 © Östergötlands länsmuseum





En arkeologisk utredning etapp 1 och 2 utfördes av Östergötlands länsmuseum med anledning av att Sturefors Egendom AB planerade att uppföra två stallbyggnader inom riksintresset KE 29, Sturefors slott (Sturefors 1:4, Vist sn). I närområdet finns ett gravfält (RAÄ 25) och ensamliggande stensättningar (RAÄ 23 och 24). Utredningen omfattade en sammanlagd yta av ca 1,6 hektar och berörde huvudsakligen gammal åkermark. Åkermarken korsades ännu på 1940-talet av en brukningsväg som i början av 1700-talet utgjorde gränsen mellan Sturefors och ägorna till den senare försvunna byn Tägneby. Vid utredningen öppnades sammanlagt ca 600 löpmeter sökschakt. I dessa framkom inget av arkeologiskt intresse.