

Rapport 2009:50

Arkeologisk utredning etapp 1 och 2

Uppförande av enbostadshus och garage vid Skjorstad

RAÄ 82
Almstad 2:12
Tåby socken
Norrköpings kommun
Östergötlands län

Petter Nyberg

Uppförande av enbostadshus och garage vid Skjorstad

Innehåll

Sammanfattning	2
Inledning	4
Områdesbeskrivning	4
Syfte	4
Metod och dokumentation	4
Resultat	4
Åtgärdsförslag	5
Referenser	6
Tekniska uppgifter	14
Bilaga 1. Schaktbeskrivningar	15

Ö S T E R G Ö T L A N D S L Ä N S M U S E U M
A V D E L N I N G E N F Ö R A R K E O L O G I

Box 232 • 581 02 Linköping • Tel 013 - 23 03 00 • Fax 013 - 12 90 70
info@ostergotlandslansmuseum.se • www.ostergotlandslansmuseum.se

Sammanfattning

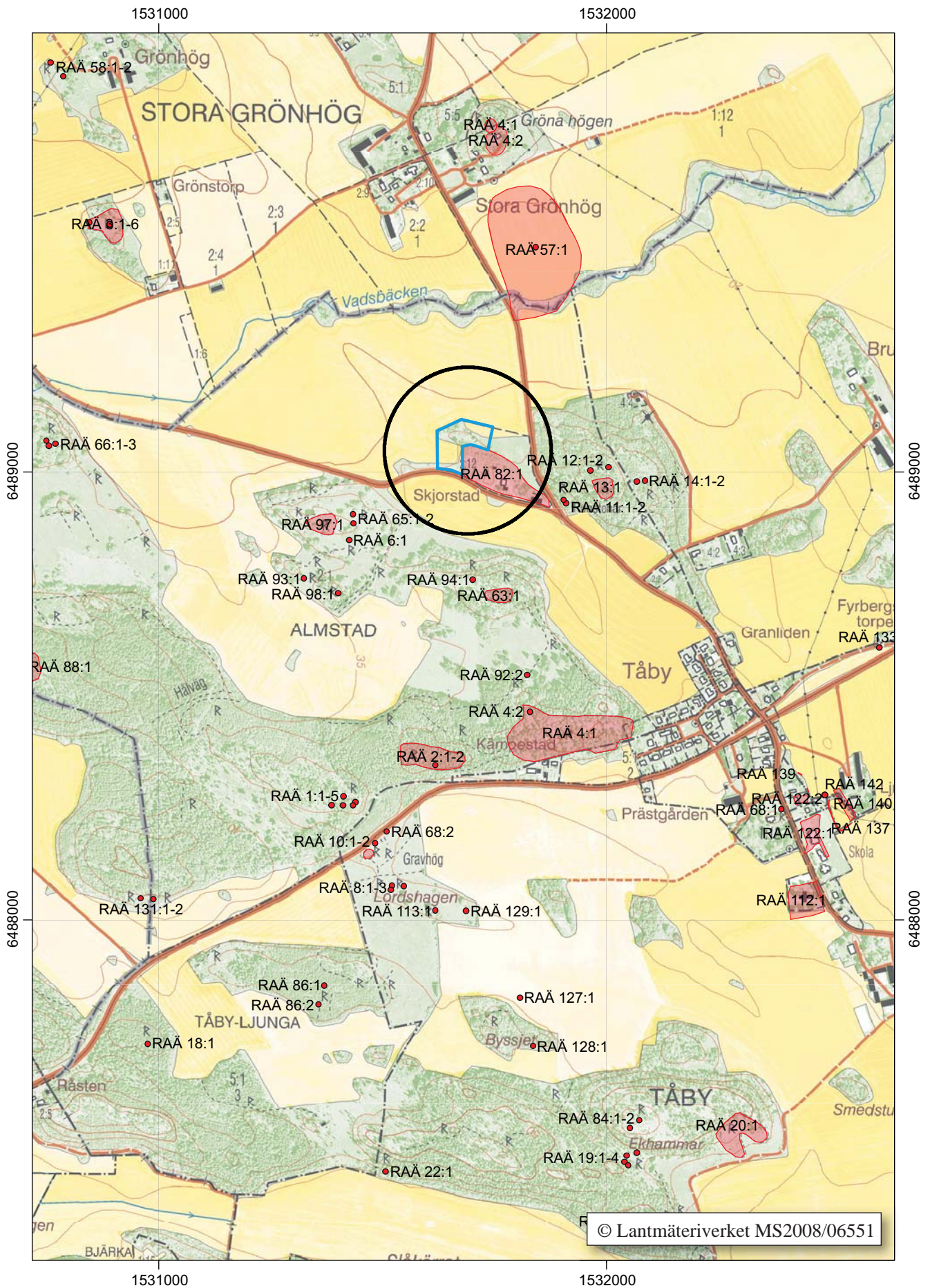
Östergötlands länsmuseum utförde i april 2009 en arkeologisk utredning etapp 1 och 2 med anledning av planerat uppförande av enbostadshus samt garage inom fastigheten Almstad 2:12, Tåby socken, Norrköpings kommun, Östergötlands län.

Vid studier av historiskt kartmaterial kunde konstateras att ägo gränserna i utredningsområdets närområde har varit relativt oförändrade sedan åtminstone mitten av 1600-talet och fram till mitten av 1900-talet. Ägo gränserna på stor-skifteskartan från 1796 är närmast identiska med de gränser som finns på den ekonomiska kartan från 1947.

Vid den arkeologiska utredningen etapp 2 grävdes totalt 19 sökschakt av varierande längd. Vid sökschaktsgrävningen påträffades, under matjorden i schakt 5, ett 0,2 m tjockt, äldre odlingslager. Detta lager bestod av gråbrun silt och var kompakt och fetare än det ovanliggande matjordslagret. I schakt 11 påträffades en 0,7 x 0,6 m stor oval härd, bestående av 0,1-0,2 m stora skärviga stenar, kol och sot. I övriga schakt påträffades inget av arkeologiskt intresse.

Petter Nyberg
antikvarie





Figur 2. Utdrag ur digitala Fastighetskartan med undersökningsområdet markerat. Skala 1:10 000.

Inledning

Östergötlands länsmuseum utförde i april 2009 en arkeologisk utredning etapp 1 och 2 med anledning av planerat uppförande av enbostadshus samt garage inom fastigheten Almstad 2:12, Tåby socken, Norrköpings kommun, Östergötlands län. Per Andersson och Jessica Dahlgren hade 2009-02-10 inkommit till Länsstyrelsen Östergötland med en ansökan om tillstånd enligt Kulturminneslagen (KML). En komplettering med en ny markering av tomtgränsen inkom till länsstyrelsen 2009-02-16.

Den arkeologiska utredningen etapp 1 och 2 föranleddes av att det planerade arbetsföretaget skulle ske i anslutning till ett känt fornlämningsområde. Området som berörs av den planerade exploateringen är ca 6 800 m². Hela detta område var också att betrakta som arkeologiskt utredningsområde.

Den arkeologiska utredningen etapp 1 och 2 utfördes efter beslut från Länsstyrelsen Östergötland. Uppdragsgivare var Per Andersson och Jessica Dahlgren. De arkeologiska kostnaderna åvilade staten enligt förordningen (1993:379) om bidrag till kulturmiljövård. Ansvarig för utredningen samt skrivandet av rapporten var antikvarie Petter Nyberg.

Områdesbeskrivning

Exploateringen sker inom den mycket fornlämningsrika socknen Tåby. Området vid Skjorstad utgör den östra delen av ett riksintresseområde (E60) som har beskrivits som centralbygd, fornlämningsmiljö, herrgårdsmiljö och sockencentrum. Fornlämningsmiljön vid Skjorstad är även en del av en regional kulturmiljöinventeringsyta (EKNO70).

Området för uppförandet av bebyggelsen ligger i en del av Norrköpings kommun innehållandes rikligt med fornlämningar. Den planerade tomten ligger i direkt anslutning till ett fornlämningsområde, RAÄ 82, som består av bebyggelselämningar inom ett ca 200 x 80 m stort område. Inom området finns flera husgrunder av bytomtskaraktär. Skjorstad är sedan länge nedlagt som egen brukningsenhet (tillhör Almstad) men tomten är ännu bebyggd med ett bostadshus, flera mindre och ett större uthus. Namnet Skjorstad är belagt år 1417 (SOFI). Skjorstad kan till skillnad från Almstad betraktas som ett äkta *-stad*-namn. Förleden i *-stad*-namnen utgörs, enligt Gösta Franzén (1982), oftast av namnet på den förste bebyggaren. I namn på Vikbolandet påträffas *-stad*-ändelser ofta tillsammans med släktnamn av den typ vi känner från *-inge*-namnen, vilket tyder på ett kronologiskt samband mellan de båda grupperna och synes i huvudsak tillkommit under första årtusendet e Kr. Förleden i Skjorstad, *Skior* i betydelsen skata, är dock snarast att betrakta

som ett binamn eller öknamn (Franzen 1982:36ff; Svensk ortnamnslexikon 2003: 289f; 150f).

Vid en arkeologisk förundersökning år 2008 togs tre sökschakt upp i den svagt sluttande ängsmarken precis nordöst om RAÄ 82. I schakten påträffades ett äldre odlingslager bestående av gråbrun siltig sand. Detta odlingslager var mer kompakt och fetare än det ovanliggande matjordlagret (Samuelsson 2008).

Väster om RAÄ 82 finns ett flertal fornlämningar registrerade, två runristningar (RAÄ 11), två stensättningar (RAÄ 12), ett gravfält (RAÄ 13) samt ett röjningsröse och en stensättning (RAÄ 14). Söder om RAÄ 82 finns ett grav- och boplatsoområde registrerat, RAÄ 63.

Syfte

Den arkeologiska utredningen etapp 1 och 2 skulle fastställa om fornlämningar berördes av den aktuella exploateringen samt så långt som möjligt beskriva dessa. Om det inom ramen för den arkeologiska utredningen etapp 2 var möjligt att avgränsa fornlämningen skulle detta göras. Resultatet av den arkeologiska utredningen etapp 1 och 2 ska kunna användas som ett fullgott underlagsmaterial i en fortsatt besluts- och planeringsprocess.

Metod och dokumentation

Den arkeologiska utredningen omfattade två steg. I ett första skede, etapp 1, utfördes kart- och arkivstudier för det aktuella området. Utredningens etapp 2 utfördes i form av en sökschaktsgrävning. Sökschakten togs upp med hjälp av en grävmaskin inom utvalda delar av exploateringsområdet. Dokumentationen utfördes genom inmätning av schakt och påträffade lämningar med DGPS samt vid behov ritning och fotografering.

Redovisning om utförd arkeologisk undersökning sänds snarast efter genomfört fältarbete till Länsstyrelsen med kopia till Per Andersson och Jessica Dahlgren.

Dokumentationsmaterialet förvaras på Östergötlands länsmuseum på ett sådant sätt att det bevaras och finns tillgängligt för fortsatt arbete, för forskare och andra intressenter.

Resultat

Vid studier av historiskt kartmaterial kunde konstateras att ägogränserna i utredningsområdets närområde har varit relativt oförändrade sedan åtminstone mitten av 1600-talet och fram till mitten av 1900-talet.

Ägogränserna på storkifteskartan från 1796 (fig 5) är närmast identiska med de gränser som finns på den ekonomiska kartan från 1947 (fig 7).

På en ägoinsmättningskarta från 1650 (fig 4) benämns Skjorstad som ett kronohemman. Inom området för RAÄ 82 ligger tre avgränsade tomter. Den östligaste är benämnd Östra gården och den mellersta kallas Mellangården. Den västligaste brukas enligt kartan av Klockaregården i Tåby. På kartan finns endast bebyggelse markerad inom Västra gården och Mellersta gården. Det är dock rimligt att anta, utifrån hur de två andra tomterna namnges på kartan, att den västligaste tomten var bebyggd innan kartan uppräddades och den betraktades som den Västra gården. Inom det aktuella utredningsområdet finns berg markerad och resten av ytan beskrivs som norra gårdets utsäde.

På storkifteskartan från 1796 (fig 5) har de tre byggningstomternas ägogränser förändrats. Den östligaste gården benämns fortfarande som Östra gården men den mellersta tomten benämns som den Västra gården. Den båda gårdarna benämns som frälsehemman. Den sydvästligaste delen av utredningsområdet benämns som norra gårdets åker. Nordvästra delen av utredningsområdet beskrivs som Västra gårdens

erhållna backar och den nordöstra som utgjord till Almstad.

Vid den arkeologiska utredningen etapp 2 grävdes totalt 19 sökschakt av varierande längd (fig 8). Schaktdjupen varierade mellan 0,2 och 0,5 m. Sökschakten var 1,2 m breda, omfattade totalt 125 löpmeter och 161 m². Vid sökschaktsgrävningen påträffades under matjorden i schakt 5 ett 0,2 m tjockt, äldre odlingslager. Detta lager bestod av gråbrun silt och var kompakt och fetare än det ovanliggande matjordslagret. I schakt 11 påträffades en 0,7 x 0,6 m stor oval härd (fig 3, 9), bestående av 0,1-0,2 m stora skärviga stenar, kol och sot. I övriga schakt påträffades inget av arkeologiskt intresse.

Åtgärdsförslag

Den påträffade härden är av förhistorisk karaktär och det kan möjligen förekomma fler lämningar i dess närhet. Därför föreslår Östergötlands länsmuseum att ett mindre område omkring denna lämning undantas från den planerade exploateringen. Detta område har markerats med grönt på figur 10.



Figur 3. Foto av härden i schakt 11, mot S. Foto Petter Nyberg, ÖLM.

Referenser

Tryckta källor

Franzén G. 1982. *Ortnamn i Östergötland*. Stockholm.

Svenskt ortnamnslexikon. 2003. Red. Wahlberg, M. Uppsala 2003.

Samuelsson F. 2008. *Tåby – Lilla Grönhög. Förstärkning av elnätet. RAÄ 4, 57, 69 m fl, Tåby – Lilla Grönhög, Tåby och Furingstad socknar, Norrköpings kommun, Östergötlands län. Arkeologisk förundersökning. Rapport 2008:62. Östergötlands länsmuseum.*

Kartmaterial

Häradsekonomiska kartan, 1868-1877, Rikets allmänna kartverksarkiv, RAK, bladnamn Kuddby, rakid J112-56-17.

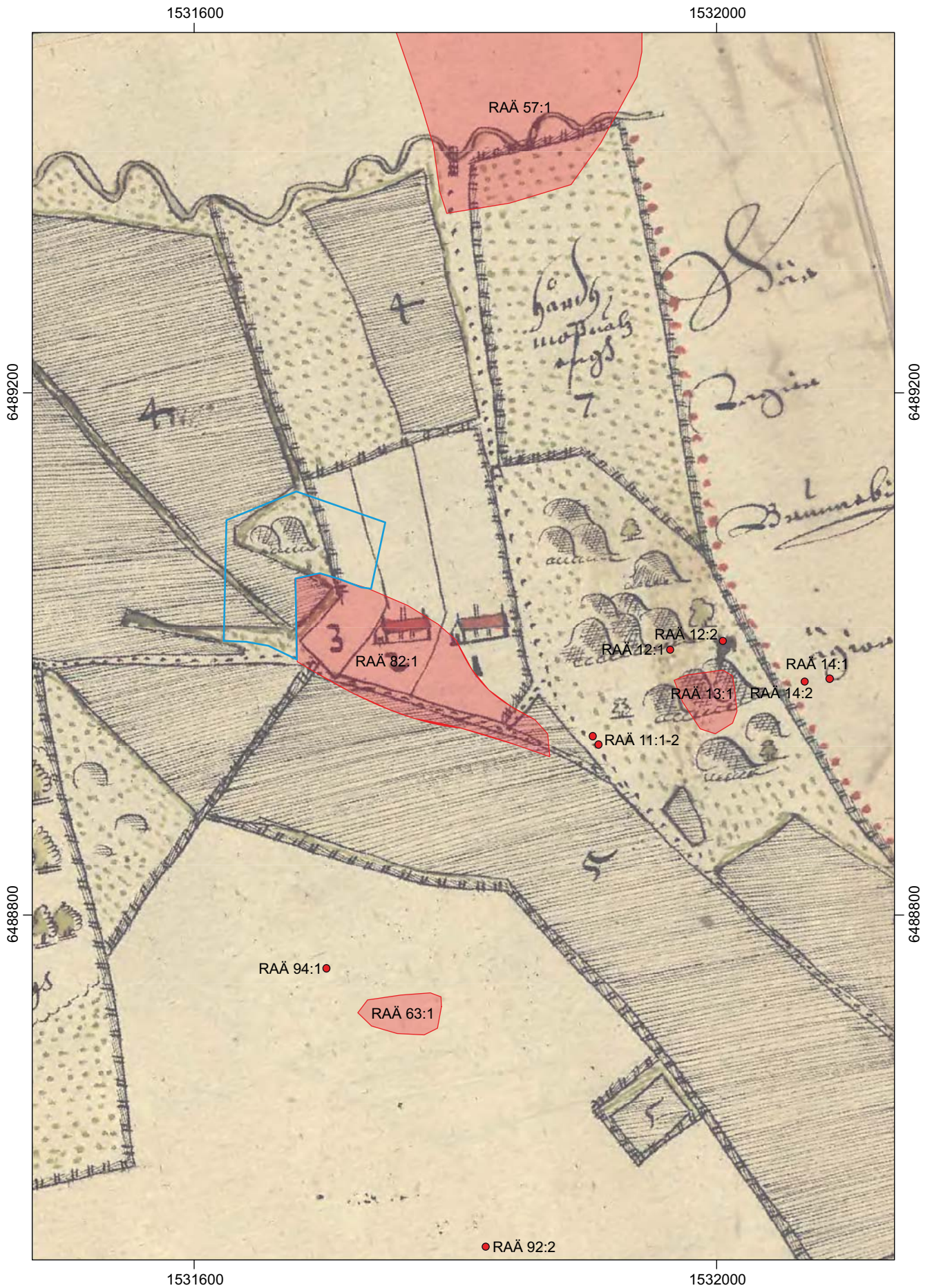
Ekonomiska kartan, 1947, Rikets allmänna kartverksarkiv, RAK, bladnamn Tåby, rakid J113-8G7g48.

Storskifteskarta, 1796, Lantmäteristyrelsens arkiv, Tåby socken, Skjorstad 1-3, akt D118-16:1.

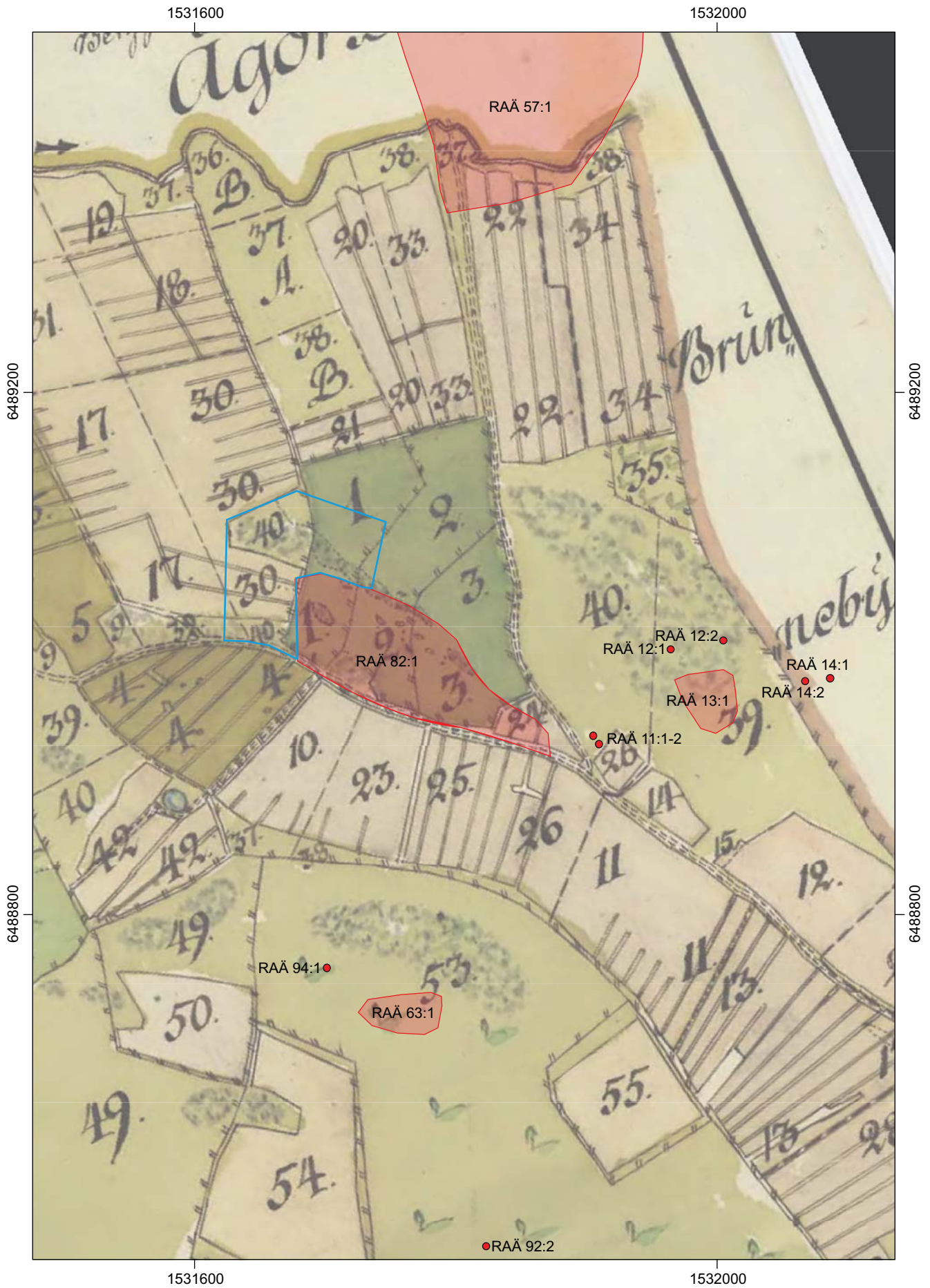
Ägoinsmätning, 1650, Lantmäteristyrelsens arkiv, Tåby socken, Skjorstad 1-3, akt D118-16:D1:60.

Övriga källor

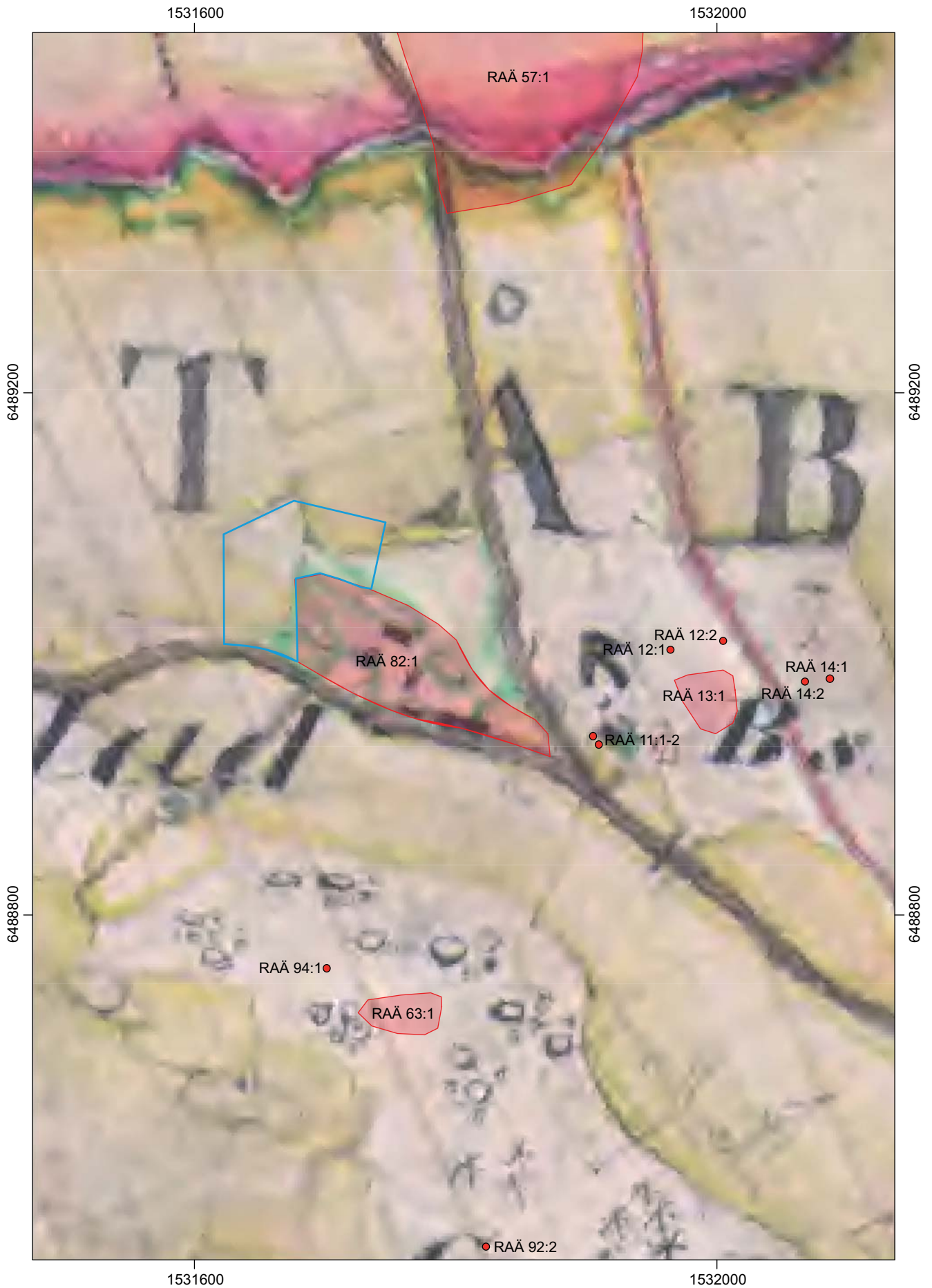
SOFI, Ortnamnsregistret: <http://www.sofi.se> (2009-05-01)



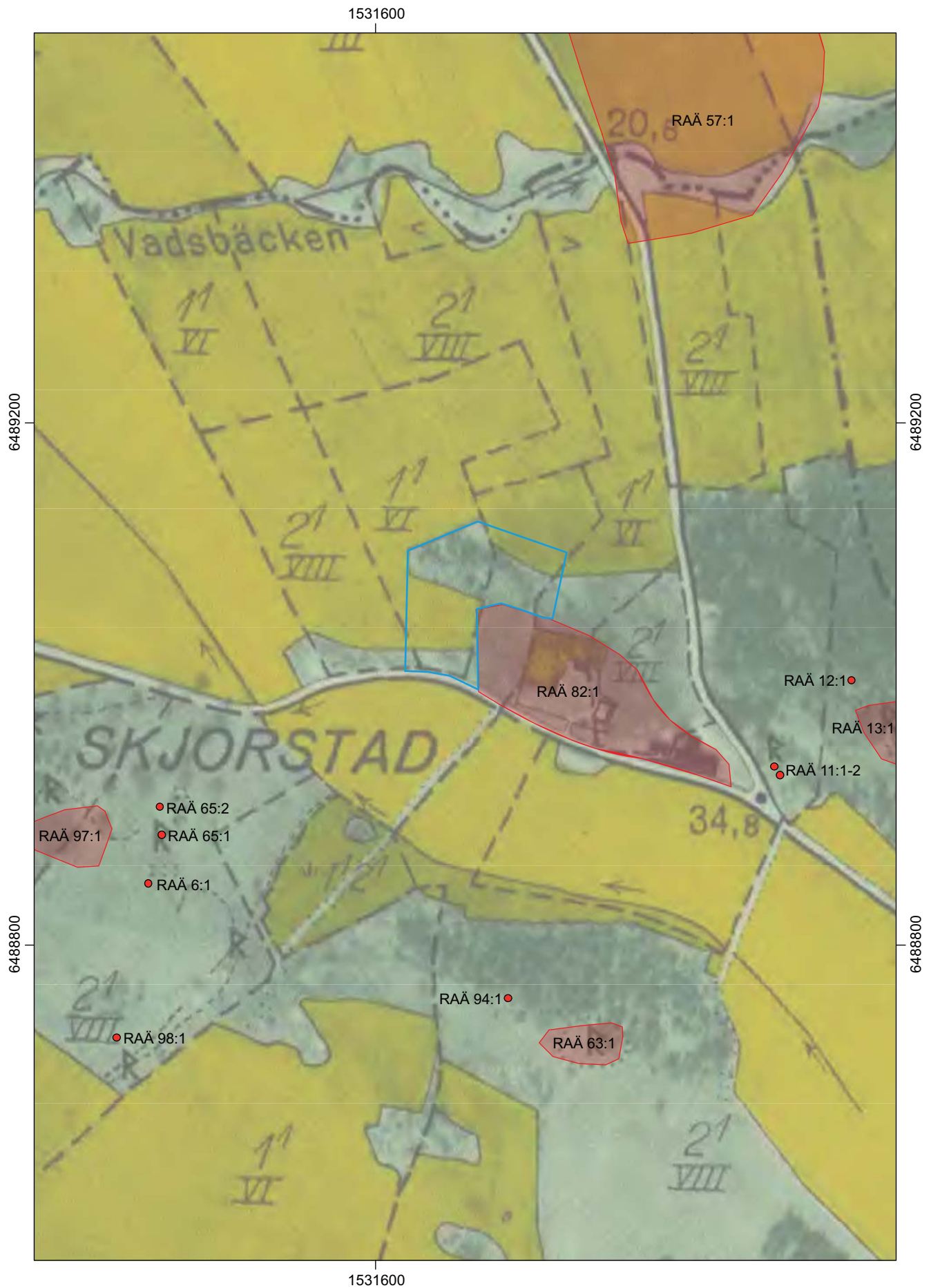
Figur 4. Ägoimätning från 1650, rektifierad mot digitala Fastighetskartan. Utredningsområdet markerat med blått. Skala 1:4 000.



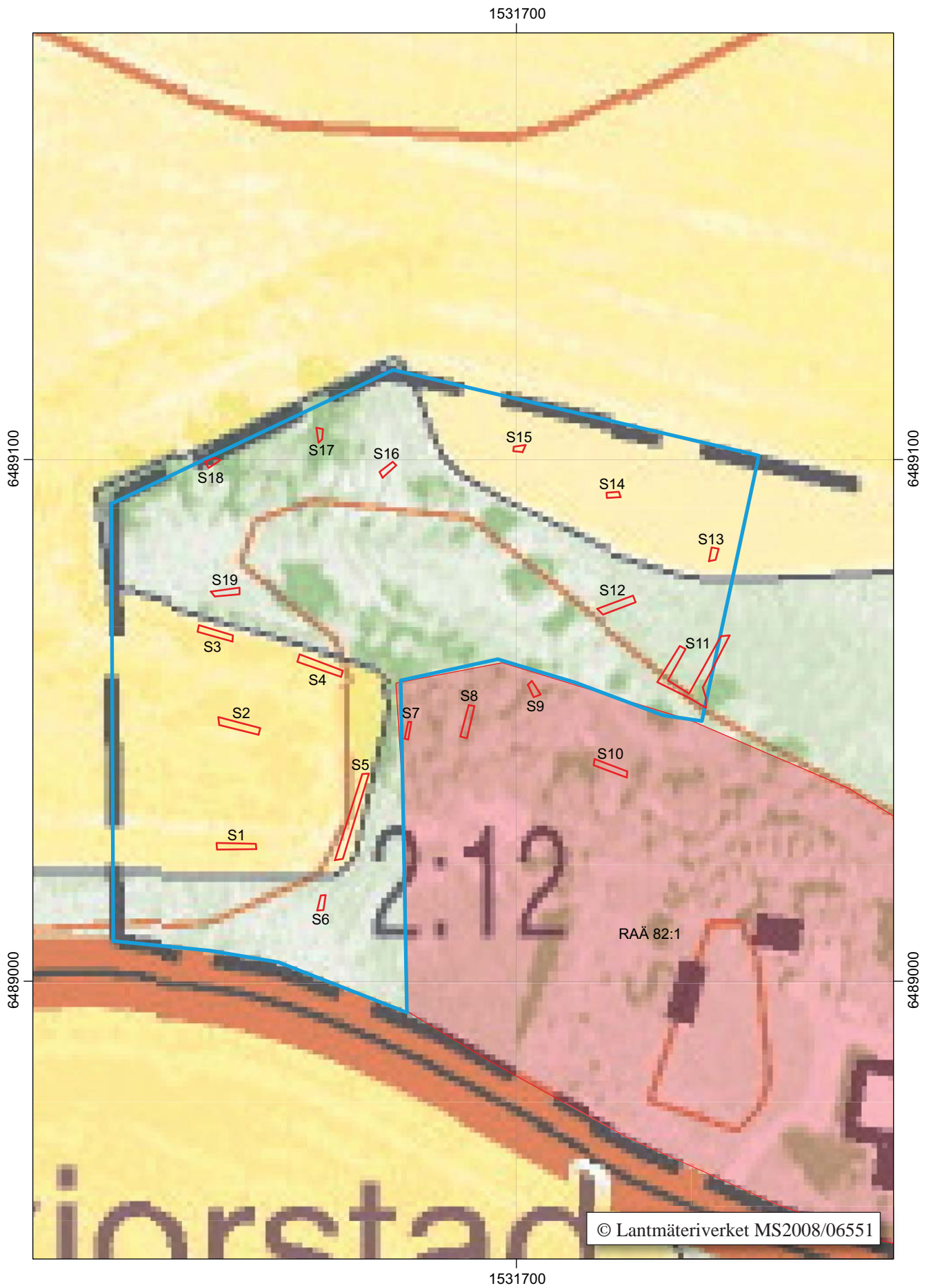
Figur 5. Storskifteskartan från 1796, rektifierad mot digitala Fastighetskartan. Utredningsområdet markerat med blått. Skala 1:4 000.



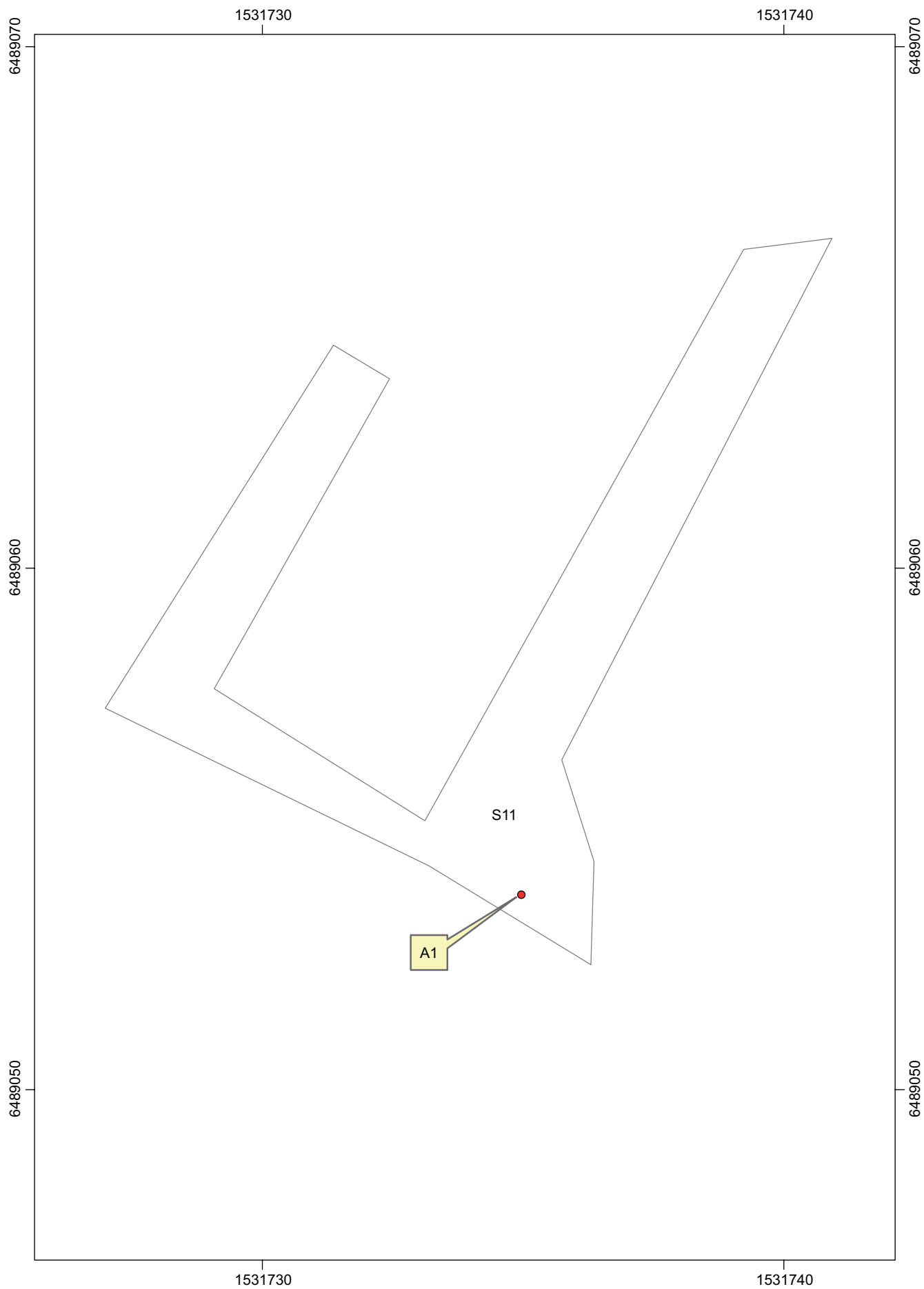
Figur 6. Häradsekonomska kartan från 1868-1877, rektifierad mot digitala Fastighetskartan. Utredningsområdet markerat med blått. Skala 1:4 000.



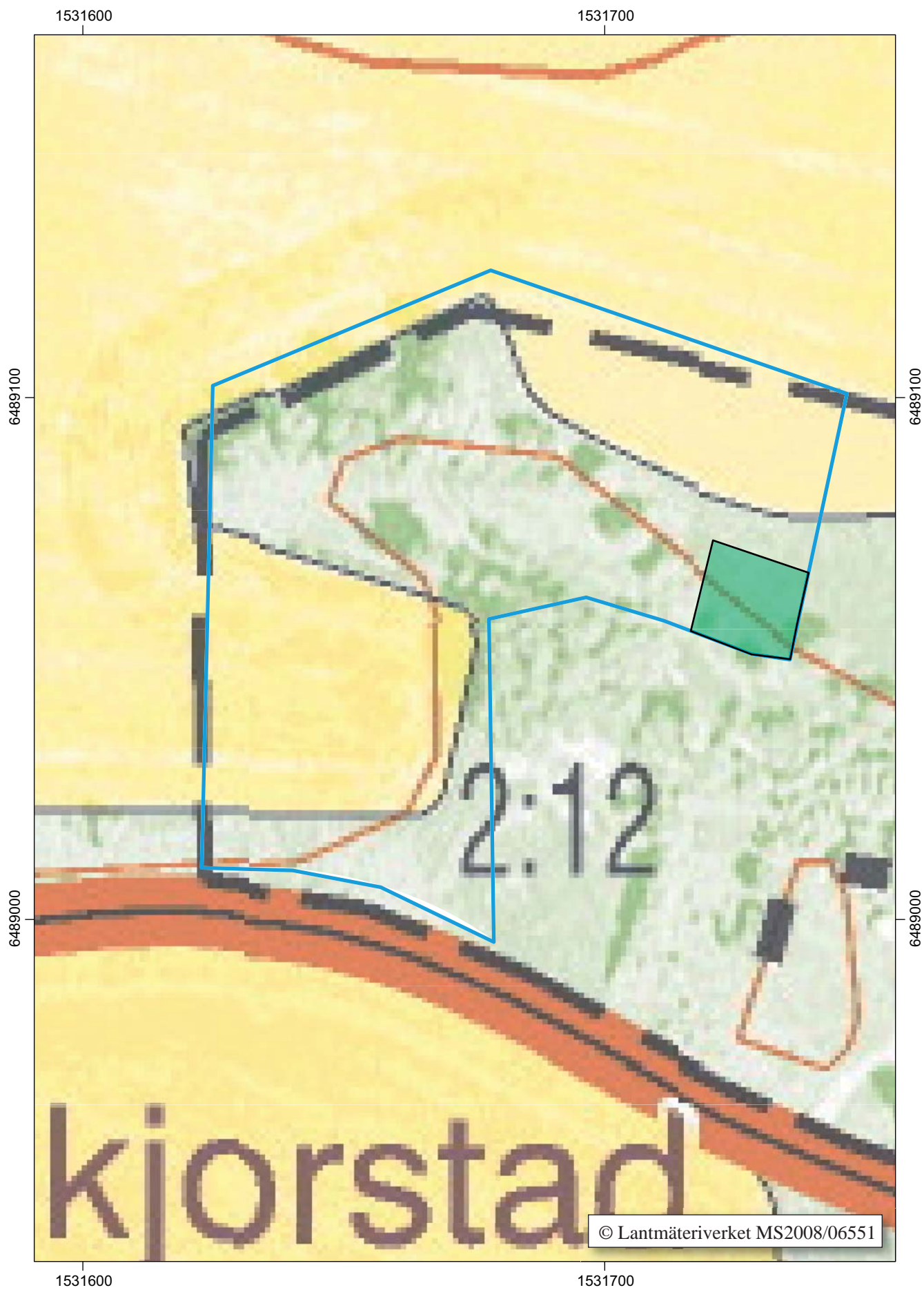
Figur 7. Ekonomiska kartan från 1947, rektifierad mot digitala Fastighetskartan. Utredningsområdet markerat med blått. Skala 1:4 000.



Figur 8. Plan över utredningsschakten. Skala 1:1 000.



Figur 9. Plan över schakt 11 med den påträffade härden markerad som A1. Skala 1:100.



Figur 10. Utdrag ur digitala Fastighetskartan med det område som Östergötlands länsmuseum föreslår inte skall exploateras markerat med grönt. Skala 1:1 000.

Tekniska uppgifter

Lokal	Almstad 2:12
Socken	Tåby
Kommun	Norrköping
Län och landskap	Östergötland
Fornlämning	RAÄ 82
Ekonomiska kartans blad	086 76 (8G 7g Tåby)
Koordinater	X6489078, Y1231669 (mittpunkt)
Koordinatsystem	RT 90 2,5 gon V
Typ av undersökning	Arkeologisk utredning etapp 1 och 2
Länsstyrelsens handläggare	Bertha Amaya
Länsstyrelsens dnr	431-3089-09
Beslutsdatum	2009-03-24
Länsmuseets dnr	144/09
Länsmuseets projektnummer	530936
Uppdragsgivare	Per Andersson och Jessica Dahlgren
Kostnadsansvarig	Svenska staten, enligt förordning (1993:379)
Projektledare	Petter Nyberg
Personal	-
Fältarbetstid	2009-04-15
Totalt utreddes, etapp 1	6 800 m ²
Totalt utreddes, etapp 2	161 m ²
Fynd	Tillvaratogs ej
Foto	Digitalt
Analys	Nej
Grafik	Petter Nyberg
Renritning	-
Grafisk form	Lasse Norr
Dokumentationsmaterialet förvaras på Östergötlands länsmuseum.	
Ur allmänt kartmaterial	© Lantmäteriverket MS2008/06551
ISSN 1403-9273	Rapport 2009:50 © Östergötlands länsmuseum

Bilaga 1. Schaktbeskrivningar

Schakt 1, 2, 3, 4

Längd: 6,8-8,7 m Bredd: 1,2 m Djup: 0,2-0,5 m
Innehåll: Fyllningen bestod av mörk gråbrun siltig matjord. Inget av arkeologiskt intresse påträffades i schakten. Undergrunden bestod av ljus rödgrå lera.

Schakt 5

Längd: 17,4 m Bredd: 1,2 m Djup: 0,5 m
Innehåll: Fyllningen bestod överst av ett 0,2 m tjockt lager bestående av mörk gråbrun siltig matjord. Under matjorden observerades ett ca 0,2 m tjockt äldre odlingslager. Detta lager bestod av gråbrun silt och var kompakt och fetare än det ovanliggande matjordslagret. Undergrunden bestod av ljus rödgrå lera.

Schakt 6

Längd: 3,0 m Bredd: 1,2 m Djup: 0,2 m
Innehåll: Fyllningen bestod av mörk gråbrun siltig matjord. Inget av arkeologiskt intresse påträffades i schaktet. Undergrunden bestod av ljus rödgrå lera.

Schakt 7

Längd: 3,1 m Bredd: 1,2 m Djup: 0,4 m
Innehåll: Fyllningen bestod av mörk gråbrun siltig humus, med rikligt av 0,1-0,2 m stora stenar. Inget av arkeologiskt intresse påträffades i schakten. Undergrunden bestod av grå lera.

Schakt 8

Längd: 6,4 m Bredd: 1,2 m Djup: 0,4 m
Innehåll: Fyllningen bestod av mörk gråbrun siltig humus. Inget av arkeologiskt intresse påträffades i schaktet. Undergrunden bestod av vitgrå silt.

Schakt 9

Längd: 2,8 m Bredd: 1,2 m Djup: 0,4 m
Innehåll: Fyllningen bestod av mörk gråbrun siltig humus. I fyllningen påträffades enstaka fragment av tegel. Undergrunden bestod av ljus rödbrun sand.

Schakt 10

Längd: 6,4 m Bredd: 1,2 m Djup: 0,1-0,5 m
Innehåll: Fyllningen bestod av mörk gråbrun siltig humus. I fyllningen påträffades ett fragment av skulderblad från svin och ett fragment av porslin. Undergrunden bestod av ljus rödbrun sand/berggrund.

Schakt 11

Längd: ca 27 löpm Bredd: 1,2 m Djup: 0,4-0,5 m
Innehåll: Fyllningen bestod av mörk gråbrun siltig matjord. I schaktet påträffades en oval härd (A1). Härden var 0,7 x 0,6 m stor (N-S) och innehöll 0,1-0,2 m stora skärviga stenar, kol och sot. Undergrunden bestod av ljus rödgrå lera.

Schakt 12

Längd: 6,9 m Bredd: 1,2 m Djup: 0,4-0,5 m
Innehåll: Fyllningen bestod av mörk gråbrun siltig matjord. Inget av arkeologiskt intresse påträffades i schaktet. Undergrunden bestod av ljus rödbrun sand/berggrund.

Schakt 13, 14, 15

Längd: 2,0-2,7 m Bredd: 1,2 m Djup: 0,3 m
Innehåll: Fyllningen bestod av mörk gråbrun lera. Inget av arkeologiskt intresse påträffades i schakten. Undergrunden bestod av ljus rödgrå lera.

Schakt 16

Längd: 3,3 m Bredd: 1,2 m Djup: 0,5 m
Innehåll: Fyllningen bestod av mörk gråbrun lerig humus, med rikligt av 0,4-0,5 m stora stenblock. Inget av arkeologiskt intresse påträffades i schaktet. Undergrunden bestod av ljus rödgrå lera.

Schakt 17, 18

Längd: 2,4-2,8 m Bredd: 1,2 m Djup: 0,4-0,5 m
Innehåll: Fyllningen bestod av mörk gråbrun lerig humus. Inget av arkeologiskt intresse påträffades i schakten. Undergrunden bestod av grå lera.

Schakt 19

Längd: 5,6 m Bredd: 1,2 m Djup: 0,4 m
Innehåll: Fyllningen bestod av mörk gråbrun sandig humus. Inget av arkeologiskt intresse påträffades i schaktet. Undergrunden bestod av ljus rödgrå sand med rikligt av 0,1 m stora stenar.



Östergötlands länsmuseum utförde april 2009 en arkeologisk utredning etapp 1 och 2 med anledning av planerat uppförande av enbostadshus samt garage inom fastigheten Almstad 2:12, Tåby socken, Norrköpings kommun, Östergötlands län. Vid den arkeologiska utredningen etapp 2 grävdes totalt 19 sökschakt av varierande längd. Vid sökschaktsgrävningen påträffades, under matjorden i schakt 5, ett 0,2 m tjockt, äldre odlingslager. I schakt 11 påträffades en 0,7 x 0,6 m stor oval härd, bestående av 0,1-0,2 m stora skärviga stenar, kol och sot. I övriga schakt påträffades inget av arkeologiskt intresse.