

Rapport 2009:44

Arkeologisk utredning, etapp 1

Börsebo 3:2

Börsebo 3:2
Rönö socken
Norrköpings kommun
Östergötlands län

Kjell Svarvar

Börsebo 3:2

Innehåll

Sammanfattning	2
Inledning och bakgrund	4
Områdesbeskrivning och fornlämningsmiljö.	4
Syfte	5
Metod och dokumentation	5
Resultat	6
Sammanfattning	8
Referenser	9
Tekniska uppgifter.	10
Bilaga 1. Beskrivningar av registrerade ÖLM nr	11

Ö S T E R G Ö T L A N D S L Ä N S M U S E U M
A V D E L N I N G E N F Ö R A R K E O L O G I

Box 232 • 581 02 Linköping • Tel 013 - 23 03 00 • Fax 013 - 12 90 70
info@ostergotlandslansmuseum.se • www.ostergotlandslansmuseum.se

Sammanfattning

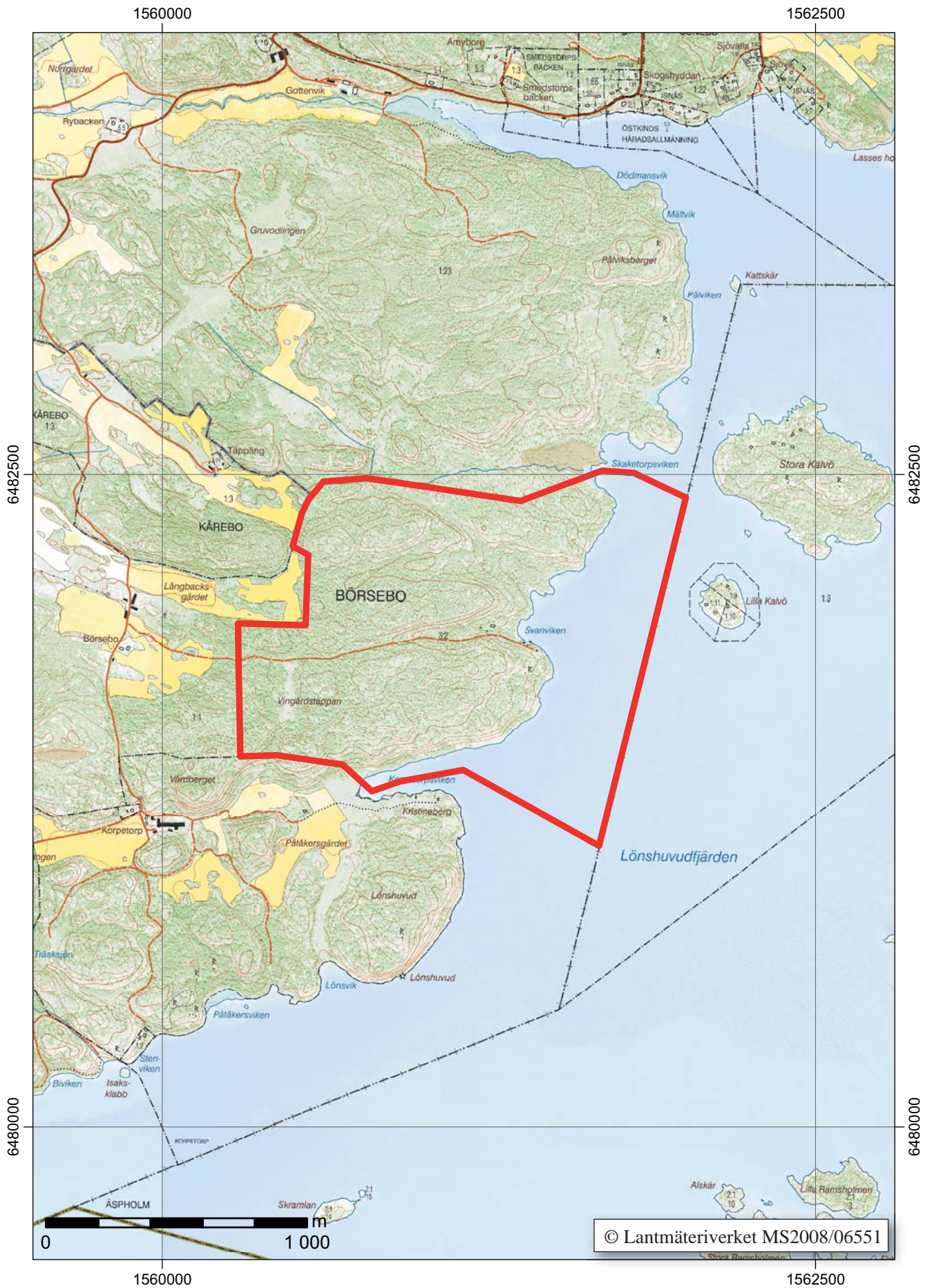
Inför detaljplaneläggning inom fastigheten Börsebo 3:2, Rönö sn i Norrköpings kommun utförde Östergötlands länsmuseum en arkeologisk utredning, etapp 1. Det aktuella utredningsområdet var ca 114 hektar stort och omfattar delar av Vikbolandets kustområde.

Den arkeologiska utredningen visar att det aktuella utredningsområdet berör elva forn- och kulturlämningslokaler. Östergötlands länsmuseum gör bedömningen att två av dessa lokaler kräver en arkeologisk förundersökning vid eventuell exploatering. Utöver detta bör hänsyn tas till sju lokaler med kulturlämningar inom området.

Beslut om fortsatta arkeologiska åtgärder fattas av Kultur- och samhällsbyggnadsenheten vid Länsstyrelsen Östergötland.

Kjell Svarvar
antikvarie





Figur 2. Utdrag ur digitala Fastighetskartan med utredningsområdet markerat. Skala 1:20 000.

Inledning och bakgrund

Östergötlands länsmuseum utförde en arkeologisk utredning, etapp 1 utan KML-beslut inför detaljplanläggning inom fastigheten Börsebo 3:2, Rönö sn i Norrköpings kommun. Det aktuella utredningsområdet var ca 114 hektar stort och omfattar delar av Vikbolandets kustområde.

Den arkeologiska utredningen, etapp 1 utfördes den 14 och 15/4 2009. Uppdragsgivare var Norrköpings kommun som även svarade för de arkeologiska kostnaderna. Ansvarig för den arkeologiska utredningen och för rapportarbetet var Kjell Svarvar. Fältarbetet utfördes av Kjell Svarvar och Anders Persson.

Områdesbeskrivning och fornlämningsmiljö

Utredningsområdet omfattar delar av Vikbolandets kustområde och präglas av sprickdalar och långsträckta havsvikar. Topografin är ställvis mycket kuperad och nivån över havet varierar från 0 till 45 m. I detta kustlandskap utgörs fornlämningsbilden av ensamliggande eller i grupp belägna gravar i form av stensättningar och rösen. Dessa är vanligtvis lokaliserade till lägen som hållbundna krön och avsatser där de är exponerade mot havet. Gravur utefter havskusten påträffas sålunda vanligtvis direkt vid kustområdet där de är väl synliga från vattnet. Gravarna i dessa områden dateras i allmänhet till perioden bronsålder – äldre järnålder.

Det aktuella området är beläget mellan havet och

bebyggelsen vid Börsebo i Rönö socken. Socken Rönö tillkom genom en utbrytning ur grannsocknen Östra Ny och sockennamnet är givet efter Rönökungsgård. Namnet Rönö anses uppkommet ur ordet rön – stenig mark som skulle ha sin motsvarighet i det fornisländska hraun. Börsebo omnämns tidigast i det historiska källmaterialet i början av 1500-talet i namnformen Birgesbodh. Förleden kan härledas till det fornsvenska mansnamnet Birghir och efterleden härrör från namngruppen –boda. Ortnamn med denna efterled påträffas i större antal i skogstrakterna i Kinda och gränsen mot Småland samt på yttersta delen av Vikbolandet. Östgötska gårdsnamn på –boda är typiska nybyggarnamn som sträcker sig från vikingatid och in i nyare tid (Franzén 1937).

På södra sidan om Korpatorpsviken och angränsande till utredningsområdet är en utpekad, särskilt bevarandevärd, kulturmiljö belägen. Området (K117 Korpatorp, Norrköpings kommun) innefattar bl a ett gravfält av kustmiljötyp från bronsålder och en välbevarad vårdkase vid Lönshuvud (Länsstyrelsen Östergötland 1983).

I Rönö socken har mycket få arkeologiska insatser tidigare genomförts. I området direkt söder om Korpatorpsviken har dock en arkeologisk utredning, etapp 1 utförts i samband med planering av ny jord- och sjökabel mellan Korpatorp och Stora Kalvö. Utredningen genomfördes i form av fältinventering utefter kabelsträckan och resulterade i ett antal nypåträffade husgrunder vars ålder ej gick att klargöra (Larsson 1998).

Obj id	Lämningsstyp	Beskrivningsord
RAÄ 8	Stensättning	Stensättning
ÖLM 1	Område med militära anläggningar	Område med militära anläggningar
ÖLM 2	Stridsvärn	Skyttevärn
ÖLM 3	Färdväg	Hålväg
ÖLM 4	Färdväg	Hålväg
ÖLM 5	Stridsvärn	Skyttevärn
ÖLM 6	Stridsvärn	Skyttevärn
ÖLM 7	Stridsvärn	Skyttevärn
ÖLM 8	Kolningsanläggning	Kolbotten
ÖLM 9	Lägenhetsbebyggelse	Torplämning
ÖLM 10	Område med skogsbrukslämningar	Område med kolbotten och kolarkojgrund

Fig 3. Tabell som visar aktuella RAÄ- och ÖLM-nummer samt åtgärdsförslag.

Syfte

Syftet med den arkeologiska utredningen var att ge en bild av de kända forn- och kulturlämningarnas karaktär och belägenhet samt påvisa sedan tidigare ej kända forn- och kulturlämningar inom aktuellt utredningsområde. Utöver detta skulle eventuella presumtiva lägen för fornlämningar lokaliseras inom utredningsområdet.

Lämningar som påträffades vid utredningen dokumenterades avseende typ och utbredning. Utredningens resultat ska vid eventuell framtida exploatering kunna ligga till grund för länsstyrelsens fortsatta bedömningar i ärendet, samt utgöra ett underlag för uppdragsgivarens planeringsarbete.

Utredningen ger också förslag på vidare antikvariska åtgärder på de platser där fornlämning eller möjlig fornlämning är belägen inför en eventuell exploatering.

Metod och dokumentation

Utredningen innehöll tre huvudmoment:

- Kart- och arkivstudier
- Fältinventering inom utredningsområdet
- Sammanställning av resultaten i rapportform

Utredningen kom att inledas med en kart- och arkivgenomgång, därefter genomfördes en fältinventering.

Lämningar som påträffades dokumenterades genom upprättande av beskrivning i enlighet med Riksantikvarieämbetets praxis samt lägesbestämdes med GPS-inmätning. I föreliggande rapport redovisas dessa efter preliminär nummerserie (ÖLM-nr).

De forn- och kulturlämningslokaler (RAÄ och ÖLM nummer) som tas upp i nedanstående sammanställning är alla belägna inom gällande utredningsområde. De tidigare registrerade lämningarna (RAÄ-nr) inom utredningsområdet besiktigades vid fältinventeringen för att kontrollera dess status och kondition. Lämningarna som redovisas efter utförd utredning kan indelas i nedanstående kategorier efter dess antikvariska status. Kategorierna definieras enligt följande:

Fast fornlämning. Registrerad fast fornlämning med fornlämningsnummer (RAÄ nummer), utmärkt på fastighetskartan eller nyupptäckt fast fornlämning upprättad efter preliminär nummerserie (ÖLM nummer). Fasta fornlämningar är skyddade enligt Kulturminneslagen (KML).

Övrig kulturhistorisk lämning. Lämningar med kulturhistoriskt värde, vilka normalt inte faller under Lagen om kulturminnen (SFS 1988:950). Lämningar i denna kategori är de som enligt rådande antikvarisk praxis inte uppfyller kriterierna för fast fornlämning. Dessa bör dokumenteras och i vissa fall karteras och särskild hänsyn bör tas vid exploatering (RAÄ och/eller ÖLM nummer).

Antikvarisk status	Åtgärdsförslag	Kommentar
Fast fornlämning	Arkeologisk förundersökning	
Övrig kulturhistorisk lämning	Hänsyn	
Övrig kulturhistorisk lämning	Hänsyn	
Övrig kulturhistorisk lämning	Ingen åtgärd	
Övrig kulturhistorisk lämning	Ingen åtgärd	
Övrig kulturhistorisk lämning	Hänsyn	
Övrig kulturhistorisk lämning	Hänsyn	
Övrig kulturhistorisk lämning	Hänsyn	
Övrig kulturhistorisk lämning	Hänsyn	
Fast fornlämning	Arkeologisk förundersökning	Sannolikt båtsmanstorp under Börsebo. Omnämns år 1707.
Övrig kulturhistorisk lämning	Hänsyn	

Resultat

Efter avslutad fältinventering, kart- och arkivstudier och sammanställning över sedan tidigare kända fornlämningar kan konstateras att det aktuella utredningsområdet berör elva forn- och kulturlämningslokaler (RAÄ och ÖLM nummer, se fig 3). Av de elva berörda forn- och kulturlämningslokalerna var en registrerad i fornminnesregistret sedan tidigare i form av RAÄ nummer (RAÄ 8, Rönö sn).

Två av dessa lokaler (RAÄ 8, Rönö sn och ÖLM 9) kräver en arkeologisk förundersökning vid eventuell exploatering. Utöver detta bör särskild hänsyn tas vid sju lokaler (ÖLM 1-2, 5-8 och 10) i kommande planeringsprocess (se fig 3 och 7). Två lokaler (ÖLM 3 och 4) bedöms ej kräva ytterligare åtgärder.

De sedan tidigare kända fornlämningarna i området i form av två stensättningar (RAÄ 8, Rönö sn) besiktades i samband med utredningen (se fig 4). Uppgifterna i fornminnesregistret angående aktuella stensättningar härrör från 1946-års fornminnesinventering. Lämningarna ingick dock i den stormskadeinventering av fornlämningar som utfördes i Östergötland efter stormen Gudrun, varför stensättningarna hade besiktats under modern tid (Backman och Svar-

var 2005). Stensättningarna befanns vara i gott skick varför ingen revidering av uppgifterna i fornminnesregistret kom att krävas. I beskrivningen av fornlämningarna från 1946 finns en kommentar om att ”sten från gravarna är tagen till militär befästning”.

Under fältinventeringen påträffades spår av militär verksamhet utefter stora delar av områdets kuststräcka (ÖLM 1-7). Dessa lämningar utgjordes av bågformade eller i murar anlagda skyttevärn, betongbunkrar och i ett fall en hålvägssträckning belägen i klappersten. Skyttevärnen i form av stenmurar är kallmurade, ca 6-100 m långa och byggda på platser med god sikt ut mot havet (se fig 5). Huvuddelen av de militära lämningarna är belägna i närmast sammanhängande områden, direkt N och S om Svanviken. De är troligtvis lämningar från något av de två världskrigen. Med tanke på förekomsten av betong är en datering till andra världskriget mer sannolik.

N om Svanviken påträffades lämningar efter kolning i form av en kolbotten och ett område med kolbotten och kolarkoja (ÖLM 8 och 10). I samma område påträffades även en husgrund som ger ett ålderdomligt intryck (se fig 6), bestående av en syllstensgrund av naturstenar med ett närmast kvadra-



Figur 4. Stensättning RAÄ 8:2, från V. Foto Anders Persson, ÖLM.



Figur 5. Del av skyttevärnnet ÖLM 5, från NV. Liknande skyttevärn löper utefter delar av utredningsområdets kuststräcka och är anlagda på platser med god sikt ut mot havet. Foto Anders Persson, ÖLM.



Figur 6. Torplämningen ÖLM 9 i form av en husgrund med spismursröse, från NÖ. Delar av syllstensgrunden kan ses i bildens vänstra och mellersta del. Torpet har ej kunnat identifieras på kartmaterial men grunden av natursten ger ett ålderdomligt intryck. I mantalslängden över Rönö socken från år 1707 nämns en fördubblingsbåtsman Erik Vipunge under Börsebo. Husgrunden bör härröra från detta båtsmanstorp. Foto Anders Persson, ÖLM.

tiskt spismursröse (ÖLM 9). Torplämningen har inte kunnat identifieras på något kartmaterial men är av utseendet att döma av hög ålder. Efter genomgång av mantalslängden över Rönö socken märks en fördubblingsbåtsman Erik Vipunge som omnämns under Börsebo år 1707. Även under de efterföljande åren omnämns båtsmän under Börsebo. Då torp i övrigt saknas på Börsebos ägor utgör aktuell husgrund sannolikt rester efter detta båtsmanstorp. Torplämningen utgör enligt gällande antikvarisk praxis fast fornlämning och bör omfattas av arkeologisk förundersökning vid eventuell exploatering av området.

Utöver detta bör särskild hänsyn tas vid sju lokaler vid kommande planeringsprocess. Resultatet från den arkeologiska utredningen, etapp 1 kan sammanfattas enligt följande:

- Arkeologisk förundersökning bör genomföras vid fornlämningslokalerna RAÄ 8, Rönö sn (stensättningar) och ÖLM 9 (torplämning).
- Hänsyn bör tas till kulturlämningarna ÖLM 1-2, 5-8 och 10 (område med militära anläggningar, skyttevärn, kolbotten samt kolbotten och kolar-kojgrund)

Sammanfattning

Östergötlands länsmuseum gör den slutgiltiga bedömningen att 2 lokaler bör omfattas av vidare arkeologiska åtgärder inför eventuell exploatering.

Fortsatta arkeologiska åtgärder kräver beslut enligt Kulturminneslagen (SFS 1988:950). Beslut om tillstånd fattas av Kultur- och samhällsbyggnadsenheten vid Länsstyrelsen Östergötland.

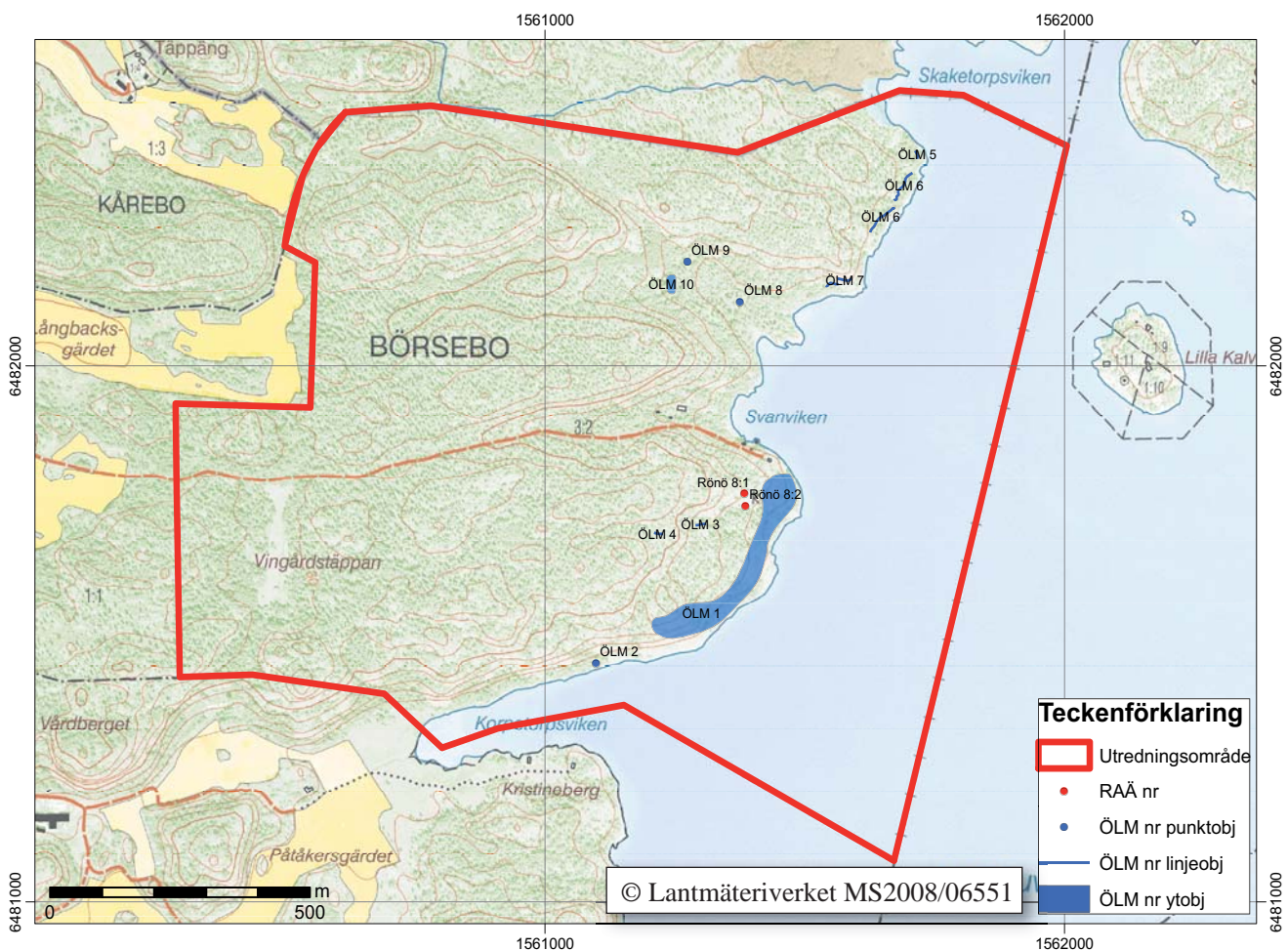


Fig 7. Utdrag ur den digitala Fastighetskartan med aktuellt utredningsområde, RAÄ- och ÖLM-nummer markerade.

Referenser

Backman, M & Svarvar, K. 2005. *Stormskadeinventering av forn- och kulturlämningar i Östergötlands län 2005*. Länsstyrelsen Östergötland. Rapport 2005:18.

Franzén, G. 1937. *Vikbolandets by- och gårdsnamn*. Uppsala.

Larsson, L Z. 1998. *Ny jordkabel mellan Korpetorp och Stora Kalvö. Korpetorp i Rönö socken, Norrköpings kommun och Klovöja i Sankt Anna socken, Söderköpings kommun, Östergötland*. Arkeologisk utredning, etapp 1. Rapport UV Linköping 1998:45. Riksantikvarieämbetet, avdelningen för arkeologiska undersökningar.

Länsstyrelsen Östergötland. 1983. *Natur Kultur – miljöer i Östergötland*. Naturvårdsplan och kulturminnesprogram.

Otryckta källor

Fornminnesregistret för Rönö socken

www.svar.ra.se/mantalslängder/1642-1820

Kartmaterial

Lantmäteriet i Linköping, akt 05-RÖN-7. Arealavmätning, Börssebo, 1695.

Rikets allmänna kartarkiv, Häradsekonomska kartan 1868-77, bladnamn Gottenvik, rakid J112-56-24.

Tekniska uppgifter

Plats	Börsebo 3:2
Socken	Rönö
Kommun	Norrköping
Län och landskap	Östergötland
Fornlämningsnr	RAÄ 8, Rönö sn
Ekonomiska kartans blad	8H 6c Gottenvik
Koordinater	X6481330-6482500 Y1560290-1561730
Koordinatsystem	RT 90 2,5 gon V
Typ av undersökning	Arkeologisk utredning, etapp 1 utan KML-beslut
Länsstyrelsens dnr	-
Länsstyrelsens handläggare	-
Länsstyrelsens beslut	-
ÖLM dnr	160/09
ÖLM projekt nr	530947
Uppdragsgivare	Norrköpings kommun
Kostnadsansvarig	Norrköpings kommun
Projektansvarig	Kjell Svarvar
Personal	Anders Persson
Fältarbetstid	14 och 15/4 2009
Totalt utreddes	ca 114 hektar
Fynd	-
Foto filmnr	Digitala bilder
Analyser	-
Grafik	Kjell Svarvar
Renritning	-
Grafisk form	Johan Levin
Dokumentationsmaterialet förvaras på Östergötlands länsmuseum.	
Ur allmänt kartmaterial	© Lantmäteriverket MS2008/06551
ISSN 1403-9273	Rapport 2009:44 © Östergötlands länsmuseum

Bilaga 1. Beskrivningar av registrerade ÖLM nr

ÖLM 1

Område med militära anläggningar, inom ett ca 420 x 30-60 m st (NÖ-SV) område, bestående av ca 12 skyttevärn och 2 betongbunkrar. Skyttevärnen är dels bågformade, 4-6 m l, 0,5-2 m br och 0,3-0,5 m h, dels utgörandes av ca 6-100 m l, 0,5-2 m br och 0,3-0,8 m h kallmurade stenmurar. I murarna ingår ställvis talrika stenblock, 1-2 m st. De bågformade skyttevärnen är främst belägna i områdets NÖ del.

Antikvarisk status: Övrig kulturhistorisk lämning
Lämningstyp: Område med militära anläggningar
Ekonomiskt kartblad: 8H 6c Gottenvik
Terräng: Ställvis brant Ö och S sluttande hållbunden blockrik moränmark. Skogsmark (blandskog).
Koordinater: X6481620 Y1561400

ÖLM 2

Skyttevärn, bestående av en bågformad vall, 9 m l (NÖ-SV och Ö-V), 1,5-2 m br och 0,8 m h, bestående av 0,2-0,8 m st stenar. Vid den NV sidan är en försänkning, 5 x 1-2 m (NÖ-SV) st.

Antikvarisk status: Övrig kulturhistorisk lämning
Lämningstyp: Stridsvärn
Ekonomiskt kartblad: 8H 6c Gottenvik
Terräng: Brant SSÖ sluttande blockrik moränmark, direkt N om havsvik. Skogsmark (blandskog).
Koordinater: X6481445 Y1561099

ÖLM 3

Hålväg, ca 20 m l (Ö-V), 1,5 m br och 0,2-0,5 m dj, framröjd i 0,2-0,4 m st klapperstenar. Fortsätter mot V i form av igenväxt stig. Kan sannolikt kopplas till den tidigare militära verksamheten på platsen.

Antikvarisk status: Övrig kulturhistorisk lämning
Lämningstyp: Färdväg
Ekonomiskt kartblad: 8H 6c Gottenvik
Terräng: Sadelläge i blockrik moränmark. Skogsmark (blandskog).
Koordinater: X6481706 Y1561300

ÖLM 4

Hålväg, ca 20 m l (Ö-V), 1,5 m br och 0,2-0,5 m dj, framröjd i 0,2-0,4 m st klapperstenar. Fortsätter mot Ö och V i form av igenväxt stig. Kan sannolikt kopplas till den tidigare militära verksamheten på platsen.

Antikvarisk status: Övrig kulturhistorisk lämning
Lämningstyp: Färdväg
Ekonomiskt kartblad: 8H 6c Gottenvik

Terräng: Sadelläge i blockrik moränmark. Skogsmark (blandskog).
Koordinater: X6481686 Y1561220

ÖLM 5

Skyttevärn, bestående av en ca 25 m l (NNV-SSÖ och N-S), 1-2 m br och 0,3-0,5 m h mur av 0,2-0,5 m st kallmurade stenar, mestadels rundade. Enstaka intill 1 m st stenblock ingår.

Antikvarisk status: Övrig kulturhistorisk lämning
Lämningstyp: Stridsvärn
Ekonomiskt kartblad: 8H 6c Gottenvik
Terräng: Krön av låg udde. Skogsmark (blandskog).
Koordinater: X6482396 Y1561714

ÖLM 6

Skyttevärn, bestående av 2 murar med en sammanlagd längd av ca 140 m (huvudriktning NNÖ-SSV). Murarna är ställvis kallmurade, 1-2 m br och 0,1-0,4 m h och sammanbinds av naturliga stenblock och berghällar. Avslutas i S mot berg.

Antikvarisk status: Övrig kulturhistorisk lämning
Lämningstyp: Stridsvärn
Ekonomiskt kartblad: 8H 6c Gottenvik
Terräng: Svagt Ö sluttande blockrik moränmark. Skogsmark (blandskog).
Koordinater: X6482295 Y1561670

ÖLM 7

Skyttevärn, bestående av 2 murar med en sammanlagd längd av ca 50 m (huvudriktning Ö-V). Murarna är 1-2 m br och 0,1-0,4 m h och består ställvis av skarpkantade kallmurade stenar. Den N muren utgörs ställvis av en naturlig klippkant med av sten ifyllda sprickor. Den lägre belägna S murdelen har ställvis kortare avbrott.

Antikvarisk status: Övrig kulturhistorisk lämning
Lämningstyp: Stridsvärn
Ekonomiskt kartblad: 8H 6c Gottenvik
Terräng: Brant SÖ och S sluttning av mindre bergshöjd. Skogsmark (blandskog).
Koordinater: X6482162 Y1561568

ÖLM 8

Kolbotten, rund, 14 m diam och 0,4 m h. I mitten är en försänkning, 6 m diam och 0,3 m dj.

Antikvarisk status: Övrig kulturhistorisk lämning
Lämningstyp: Kolningsanläggning
Ekonomiskt kartblad: 8H 6c Gottenvik
Terräng: Flack moränmark. Skogsmark (blandskog).
Koordinater: X6482120 Y1561375

ÖLM 9

Torplämning, bestående av en husgrund med spis-
mursröse. Husgrunden är 5 x 5 m (NÖ-SV) och 0,2-
0,5 m h, bestående av en kraftig syllstensgrund av
natursten. Husgrunden kan möjligen ursprungligen
ha varit rektangulär då den SV syllstensraden fortsät-
ter 2-3 m åt NV. I N hörnet är ett närmast kvadratisk
spismursröse, 2,5 x 2,5 m (NÖ-SV) och 0,5 m h.
18 m SÖ om husgrunden är en möjlig förvaringsgrop,
2,5 m diam och 0,5 m dj. Ställvis omgiven av en obe-
tydlig vall.
Torpet kan ej urskiljas på en arealavmätning över
Börsebo från år 1695 eller på den häradsekonomiska
kartan från år 1868-77. I mantalslängden över Rönö
socken från år 1707 nämns en fördubblingsbåtsman
"Erik Vipunge" under Börsebo. Husgrunden bör
häröra från detta båtsmanstorp. Torpet verkar enligt
mantalslängderna ej längre finnas kvar i början av
1800-talet.

Antikvarisk status: Fast fornlämning
Lämningstyp: Lägenhetsbebyggelse
Ekonomiskt kartblad: 8H 6c Gottenvik
Terräng: Mindre avsats i S sluttande blockrik morän-
mark. Skogsmark (blandskog).
Koordinater: X6482195 Y1561275

ÖLM 10

Område med kolbotten och kolarkojgrund, ca 35 x 18
m (N-S), bestående av 1 kolbotten, 1 kolarkojgrund
och 1 husgrund.

Kolbotten är rund, 13 m diam och intill 0,2 m h.
Kolarkojgrunden, 8 m N om kolbotten, är 5 x 3,5 m
(NV-SÖ) och utgöres av en rektangulär förhöjning,
belägen Ö om mindre bergklack. Spisröse i NV, 2 x
1,5 m (NV-SÖ), bestående av tre skikt kallmurade
stenar med välbevarad öppning.

Husgrunden är ca 5 x 4 m (VNV-ÖSÖ) och belägen
på S sidan om mindre bergklack. Bevarad syllstens-
rad i S mot stenblock i ÖSÖ. Raserat spisröse i V
hörnet, 2-2,5 m diam och 0,5 m h. Grundens funktion
oklar.

Antikvarisk status: Övrig kulturhistorisk lämning
Lämningstyp: Område med skogsbrukslämningar
Ekonomiskt kartblad: 8H 6c Gottenvik
Terräng: Småkuperad moränmark. Skogsmark (bland-
skog).
Koordinater: X6482153 Y1561243



Inför detaljplaneläggning inom fastigheten Börsebo 3:2, Rönö sn i Norrköpings kommun utförde Östergötlands länsmuseum en arkeologisk utredning, etapp 1. Det aktuella utredningsområdet var ca 114 hektar stort och omfattar delar av Vikbolandets kustområde.

Den arkeologiska utredningen visar att det aktuella utredningsområdet berör elva forn- och kulturlämningslokaler. Östergötlands länsmuseum gör bedömningen att två av dessa lokaler kräver en arkeologisk förundersökning vid eventuell exploatering. Utöver detta bör hänsyn tas till sju lokaler med kulturlämningar inom området.