

Rapport 2009:34

Arkeologisk utredning etapp 1 och 2

Ombyggnad av ledningsnät mellan Tjugby och Vadsbo

RAÄ 4, 55, 88 (Heda socken)
Sträckan Tjugby - Vadsbo
Heda och Stora Åby socknar
Ödeshögs kommun
Östergötlands län

Petter Nyberg

Ombyggnad av ledningsnät mellan Tjugby och Vadsbo

Innehåll

Sammanfattning	2
Inledning	4
Områdesbeskrivning	4
Syfte	4
Metod och dokumentation	4
Resultat	4
Åtgärdsförslag	7
Referenser	7
Tekniska uppgifter	8
Bilaga 1. Schaktplaner	9

Ö S T E R G Ö T L A N D S L Ä N S M U S E U M
A V D E L N I N G E N F Ö R A R K E O L O G I

Box 232 • 581 02 Linköping • Tel 013 - 23 03 00 • Fax 013 - 12 90 70
info@ostergotlandslansmuseum.se • www.ostergotlandslansmuseum.se

Sammanfattning

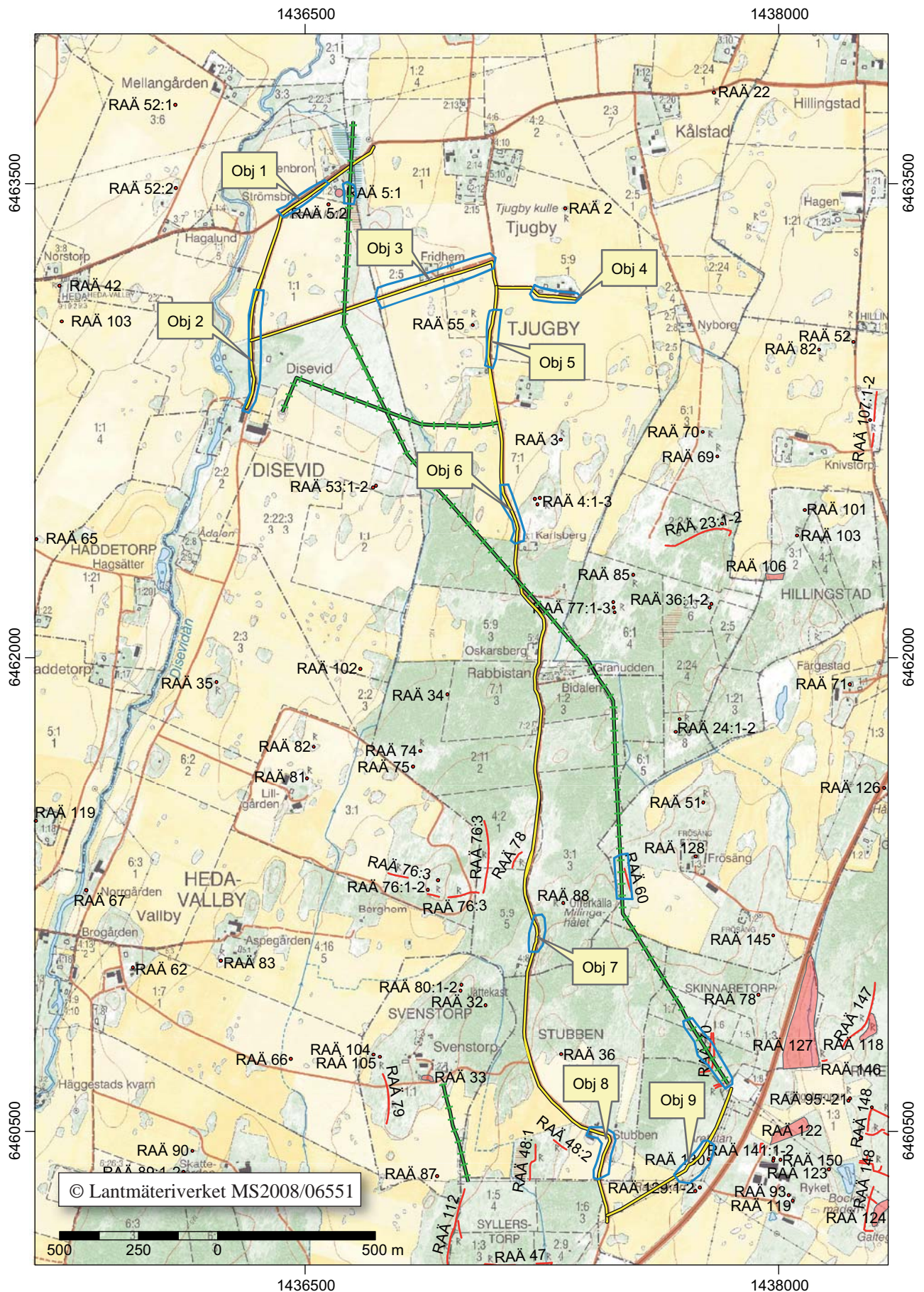
Under juni 2006 utförde Östergötlands länsmuseum en arkeologisk utredning etapp 1 och 2 med anledning av ombyggnad av ledningsnätet mellan Tjugby och Vadsbo i Ödeshög kommun. Arbetet utfördes på uppdrag av Vattenfall Eldistribution AB. Efter arkivstudier och fältinventering av ledningsträckningen valdes nio objekt ut för sökschaktsgrävning. Totalt grävdes 23 sökschakt. Schaktdjupen varierade mellan 0,2 och 0,8 m.

Vid objekt 5, ca 70 m söder om RAÄ 55 (Heda sn), påträffades vid fältinventeringen en 30 x 20 m stor husgrund (ladugård) och en stenlagd brunn. I ett av schakten vid detta objekt påträffades ett område med riklig förekomst av fönsterglas, järndetaljer, porslin, buteljglas och bearbetad kalksten. Detta tolkades som fyllnadsmassor vilka bildade en övergång över ett dike. Vid objekt 6, ca 25 m söder om RAÄ 4 (Heda sn), påträffades vid inventeringen en 10 x 7 m stor husgrund. Vid objekt 7, ca 120 m sydväst om RAÄ 88 (Heda sn), upptäcktes vid inventeringen en delvis stenlagd vattentäkt.

I övrigt påträffades inget av arkeologiskt intresse.

Petter Nyberg
antikvarie





Figur 2. Utdrag ur digitala Fastighetskartan med den planerade ledningssträckan markerad med gul och svart linje och luftledningen som ska raseras markerad med grön och svart linje. De olika utredningsobjekten och områden vid vilka hänsyn skulle tas i samband med rasering med blått. Skala 1:17 000.

Inledning

Under juni 2006 utförde Östergötlands länsmuseum en arkeologisk utredning etapp 1 och 2 med anledning av ombyggnad av ledningsnätet mellan Tjugby och Vadsbo i Ödeshög kommun. Arbetsföretaget innebar nybyggnation av fem transformatorstationer, nedgrävning av ca 5,5 km kabel samt borttagning av ca 4,5 km luftledning.

Den arkeologiska utredningen etapp 1 och 2 utfördes efter muntligt beslut från Länsstyrelsen Östergötland. Ett skriftligt beslut kom efter fältarbetets avslutande. Uppdragsgivare var Vattenfall Eldistribution AB vilka även svarade för de arkeologiska kostnaderna. Ansvarig för utredningen samt skrivandet av rapporten var Petter Nyberg.

Områdesbeskrivning

Det planerade ledningsarbetet utfördes inom en fornlämningsrik trakt söder om Tåkern. Området tillhör det västligaste av Östergötlands tre koncentrationer av stensträngsbestånd. Utefter sträckningen för nedläggning och rasering av ledning återfinns flera stensträngssystem (RAÄ 60, 70 Stora Åby sn, RAÄ 76, 112 Heda sn).

I sträckningens närområde finns dessutom en stor mängd andra lämningar från förhistorisk tid registrerade. Det rör sig bl a om resta stenar (RAÄ 141 Stora Åby sn), stensättningar (RAÄ 129 Stora Åby sn, RAÄ 4, 36, 76 Heda sn) högar (RAÄ 5 Heda sn), gravfynd (RAÄ 5 Heda sn) och skålgropsförekomster (RAÄ 55 Heda sn). Dessutom har lösfynd av en skafthålsyxa (RAÄ 66 Heda sn) och en båtyxa (RAÄ 87 Heda sn) gjorts i närområdet.

Således indikerade den kända fornlämningsbilden att kabelsträckningen berörde områden där möjligheterna att påträffa dolda fornlämningar från samtliga förhistoriska tidsperioder förekom. Utefter sträckan finns även registrerade bebyggelse lämningar (RAÄ 32, 53 Heda sn).

Östergötlands länsmuseum utförde år 1996 en arkeologisk undersökning inom Skinnaretorp 1:8, Stora Åby sn. Undersökningen föranleddes av planer att utvidga en befintlig transformatorstation. I samband med undersökningen dokumenterades en stensträng, fossila åkrar, härdar och ett skärvestensflak. Härdarna och skärvestensflaket daterades till äldre järnålder (Franzén & Ohlsén 2005).

Syfte

Syftet med den arkeologiska utredningen var att ge en bild av de kända fornlämningarnas karaktär och belägenhet samt om presumtiva lägen för fornlämningar och kulturlämningar förekom inom utredningsområdet. Utredningens resultat skulle ligga till grund för länsstyrelsens fortsatta bedömningar i ärendet, samt utgöra ett underlag för uppdragsgivarens planeringsarbete.

Metod och dokumentation

Den arkeologiska utredningen omfattade två steg. Etapp 1 bestod av inventering i fält samt kart- och arkivstudier. Utredningens etapp 2 utfördes i form av sökschaktsgrävningar.

Utredningen kom att inledas med en kart- och arkivgenomgång. Kartstudierna med tyngdpunkt på äldre kartmaterial syftade till att ge en kulturhistorisk bakgrundsbild av landskapet. Därefter gjordes en inventering i fält inom utredningsområdet. Eventuella lämningar som påträffades i samband med denna beskrevs samt inmättes med GPS. I utredningens etapp 2 kom sökschakt att tas upp med grävmaskin på utvalda platser, lämpliga ur fornlämningssynpunkt. Dokumentation med inmätning samt vid behov ritning och fotografering genomfördes.

Dokumentationsmaterialet i form av ritningar och digitala foton förvaras på Östergötlands länsmuseum.

Resultat

Vid den arkeologiska utredningen, etapp 1, framkom nio objekt som ansågs ha tillräcklig arkeologisk potential för vidare undersökning i form av arkeologiskt utredning etapp 2.

Sökschakt drogs vid de nio objekten (figur 2). Totalt grävdes 23 sökschakt. Schaktdjupen varierade mellan 0,2 och 0,8 m. Sökschakten var 0,9 m breda, omfattande totalt 310 löpmeter och 278 m².

Dessutom besiktigades de platser (RAÄ 5, Heda sn; RAÄ 60; RAÄ 70, Stora Åby sn), där rasering av befintlig ledning nära känd fornlämning skulle genomföras. Lämpliga körvägar anvisades muntligen till utföraren av arbetet i samband med besiktningen.

Objekt 1

Objekt 1 ligger ungefär 40 m nordväst om Disevids kulle, RAÄ 5:1 (Heda sn). Ungefär 60 m söder om den planerade ledningsträckningen framkom vid bortsprängning av ett stenblock år 1937 ett kranium och benflisor (RAÄ 5:2, Heda sn). Inom objektet grävdes tre sökschakt (S1-S3). Fyllningen i två av schakten (S1, S2) innehöll inslag av tegelfragment och enstaka

bitar av bränd lera. Schaktdjupen varierade mellan 0,5 och 0,8 m. Undergrunden bestod av brun lera. Sökschakten omfattade totalt 25 löpmeter och 23 m². Inget av arkeologiskt intresse påträffades i schakten.

Objekt 2

Objekt 2 ligger ungefär 140 m norr om Disevid gård, ca 80 öster om Disevidån. Ur topografiskt hänseende ansågs detta objekt utgöra ett lämpligt boplatsläge. Inom objektet grävdes tre sökschakt (S4-S6). Fyllningen i två av schaktet innehöll inslag av tegel (S4, S6). Schaktdjupen varierade mellan 0,4 och 0,8 m. Undergrunden bestod av brun lera. Sökschakten omfattade totalt 40 löpmeter och 36 m². Inget av arkeologiskt intresse påträffades i schakten.

Objekt 3

Objekt 3 ligger precis söder om Fridhem. Ur topografiskt hänseende ansågs detta objekt utgöra ett lämpligt boplatsläge. Inom objektet grävdes två sökschakt (S7-S8). Schaktdjupen varierade mellan 0,5-0,7 m. Undergrunden bestod av brun lera/gulbrun sand innehållande 0,05-0,30 m stora rundande stenar. Sökschakten omfattade totalt 28 löpmeter och 25 m². Inget av arkeologiskt intresse påträffades i schakten.

Objekt 4

Objekt 4 ligger inom fastigheten Tjugby 5:9, precis söder om gårdsbebyggelsen. Ur topografiskt hänseende ansågs detta objekt utgöra ett lämpligt boplatsläge. Inom objektet grävdes två sökschakt (S9-S10). Schaktdjupen varierade mellan 0,4-0,5 m. Undergrunden bestod av brun lera. Sökschakten omfattade totalt 22 löpmeter och 20 m². Inget av arkeologiskt intresse påträffades i schakten.

Objekt 5

Vid objekt 5, ca 70 m söder om en registrerad skålgropsförekomst, RAÄ 55 (Heda sn), påträffades vid fältinventeringen en 30 x 20 m stor husgrund (Husgrund 1) och en stenlagd brunn. På Härads-ekonomiska kartan från 1868-1877 finns här en gård med ett boningshus och en ekonomibyggnad (figur 3). Efter rektifiering av häradskartan mot digitala fastighetskartan kunde konstateras att resterna av den husgrund som finns kvar sannolik utgjorde den södra längan av en ladugård. Gården finns inte med på en Lagaskifteskarta från 1850 och det rör sig således om en gård som har utflyttas någon gång mellan att Lagaskifteskartan och Häradskartan upprättades. Gårdsbebyggelsen finns inte med på Ekonomiska kartan från 1948.

Inom objektet grävdes fem sökschakt (S11-S15). Schaktdjupen varierade mellan 0,4 och 0,6 m. Undergrunden bestod av gulgrå sandig silt/brun lera. Sök-

schakten omfattade totalt 58 löpmeter och 52 m². I ett av schakten (S13) påträffades ett område med riklig förekomst av fönsterglas, järndetaljer, porslin, butelj-glas och bearbetad kalksten. Detta tolkades som fyllnadsmassor vilka bildade en övergång över ett dike. I övrigt påträffades inget av arkeologiskt intresse i schakten.

Objekt 6

Vid objekt 6, ca 25 m söder om tre registrerade stensättningar, RAÄ 4 (Heda sn), påträffades vid inventeringen en 10 x 7 m stor husgrund (Husgrund 2). Husgrunden bestod av syllstensrader i väst, norr och öster. Vid platsen för en eventuell sydlig syllstensrad var det istället berg i dagen. Syllstensraderna var bestod av 0,3-0,8 m stora stenar. Husgrunden har inte varit möjlig att identifiera på historiskt kartmaterial.

Inom objektet grävdes två sökschakt (S16-S17). Schaktdjupen varierade mellan 0,3-0,5 m. Undergrunden bestod av rödbrun sand/brun lera. Sökschakten omfattade totalt 27 löpmeter och 24 m². Inget av arkeologiskt intresse påträffades i schakten.

Objekt 7

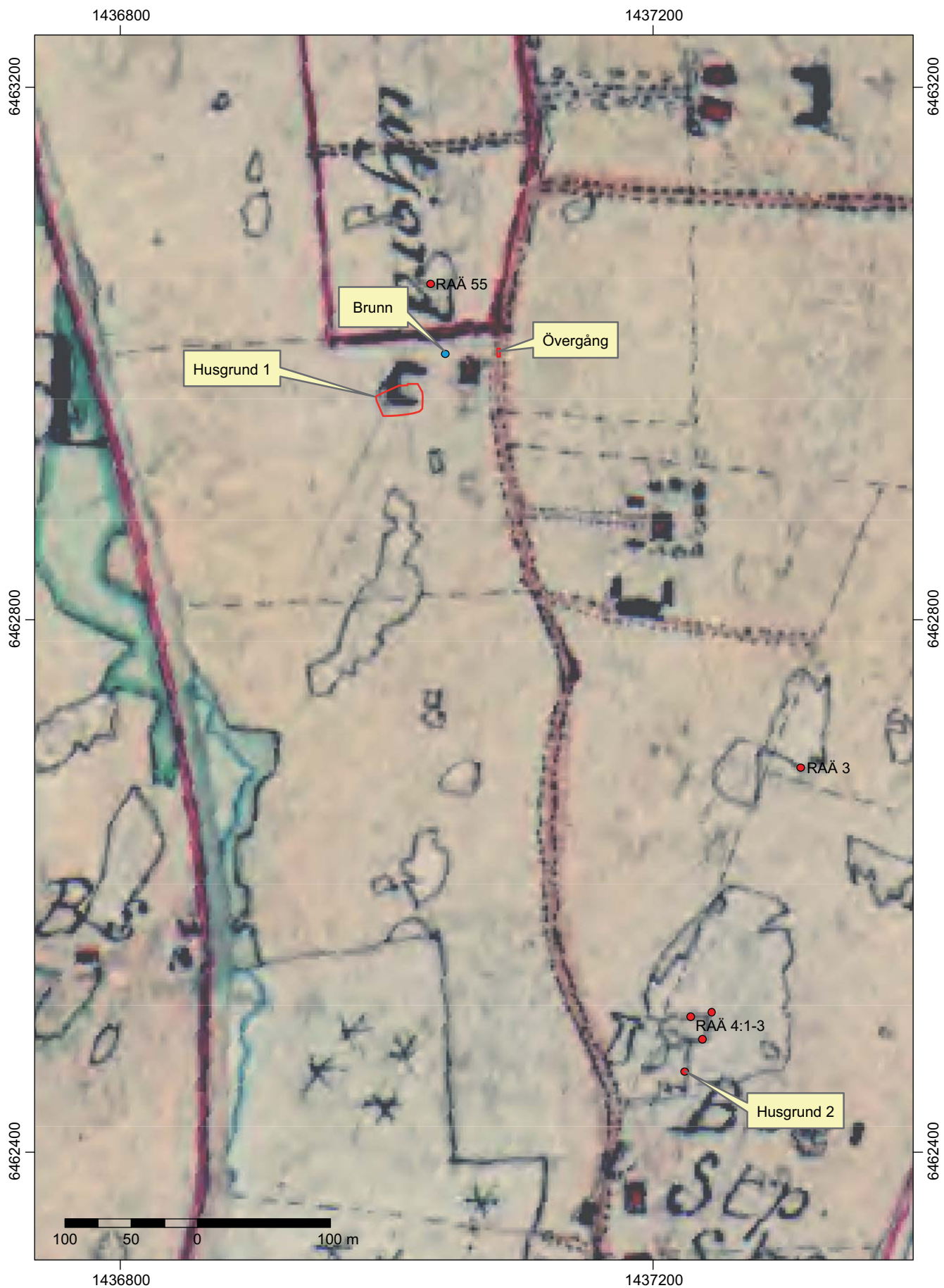
Vid objekt 7, ca 120 m sydväst om en registrerad offerkälla, RAÄ 88 (Heda sn), upptäcktes vid inventeringen en delvis stenlagd vattentäkt. Inom objektet grävdes ett sökschakt (S18). Schaktdjupet varierade mellan 0,2-0,4 m. Undergrunden bestod av rödbrun sand innehållande 0,05-0,20 m stora rundade stenar. Sökschaktet var 47 m långt och omfattade 42 m². Inget av arkeologiskt intresse påträffades i schaktet.

Objekt 8

Objekt 8 ligger utmed vägen vid gården Stubben (Stubben 1:1). Ur topografiskt hänseende ansågs detta objekt utgöra ett lämpligt boplatsläge. Inom objektet grävdes tre sökschakt (S19-S21). Schaktdjupen varierade mellan 0,4-0,5 m. Undergrunden bestod av rödbrun/grå fin sand. Sökschakten omfattade 36 löpmeter och 32 m². Inget av arkeologiskt intresse påträffades i schakten.

Objekt 9

Objekt 9 ligger ca 40 m väster om en högliknande lämning, RAÄ 130 (Stora Åby sn) och ca 70 m nordväst om RAÄ 129 (Stora Åby sn), som består av en rund stensättning och en oregelbunden osäker stensättning. Inom objektet grävdes två sökschakt (S22-S23). Schaktdjupen varierade mellan 0,4 och 0,5 m. Undergrunden bestod av rödbrun/gulgrå fin sand med inslag av grus. Sökschakten omfattade 27 löpmeter och 24 m². Inget av arkeologiskt intresse påträffades i schakten.



Figur 3. Utdrag ur Häradsekonomiska kartan från 1868-1877 rektifierad mot digitala Fastighetskartan. Skala 1:4 000.

Åtgärdsförslag

Östergötlands länsmuseum anser att inga ytterligare arkeologiska åtgärder är nödvändiga.

Referenser

Tryckta källor

Franzén, G & Ohlsén, M. 2005. *Järnåldersmiljö vid Skinnaretorp*. Stora Åby socken, Ödeshög kommun, Östergötlands län. Arkeologisk undersökning. Östergötlands länsmuseum. Rapport 2005:16.

Kartmaterial

Häradsekonomska kartan 1868-1877, Rikets allmänna kartverksarkiv, RAK, bladnamn Åby, rakid J112-44-14.

Ekonomiska kartan 1948, blad 8E 2h Rök.

Laga skifte karta 1850, Lantmäteristyrelsens arkiv, Heda socken, Tjugby nr 1-6, akt D32-16:7.

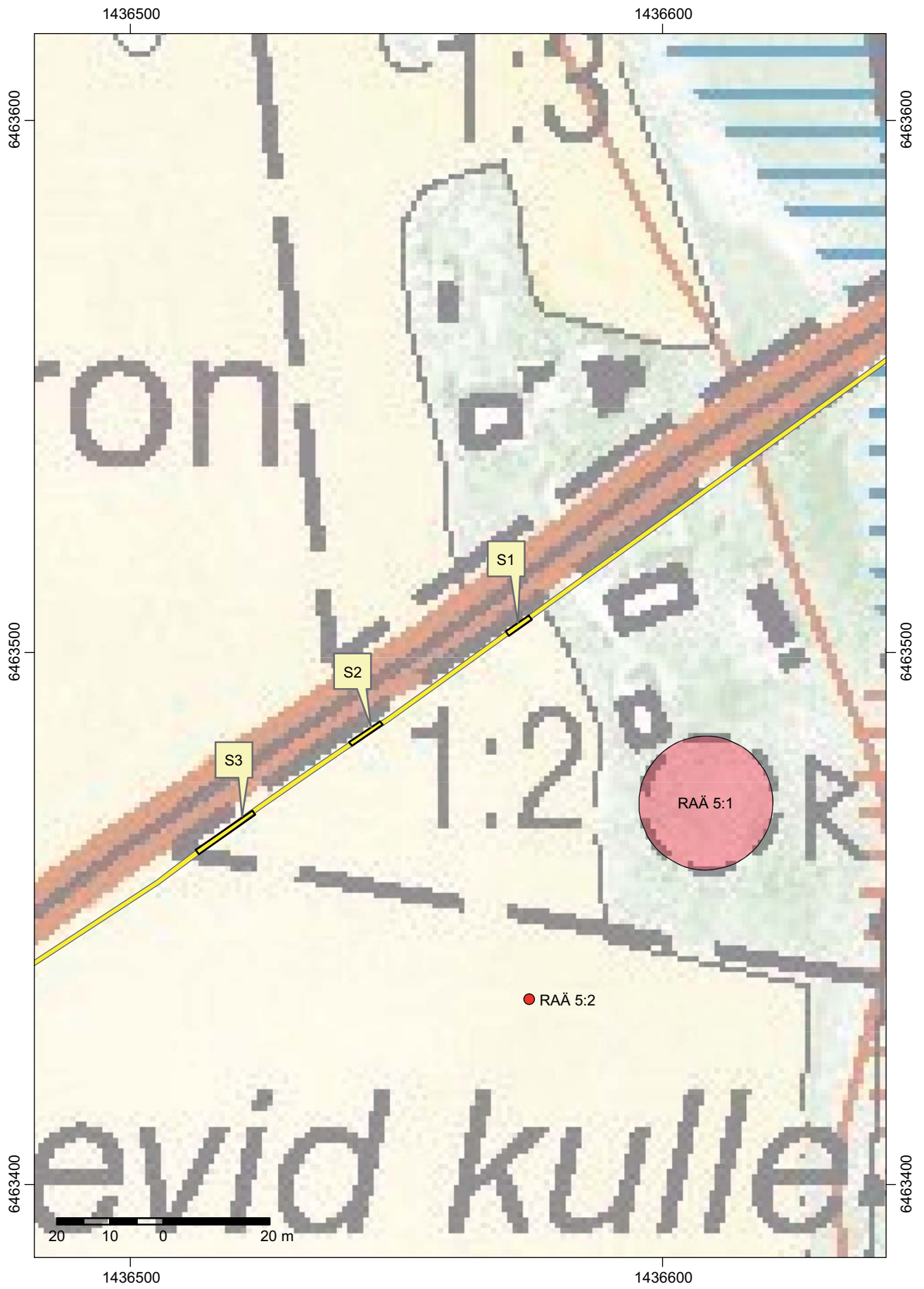
Tekniska uppgifter

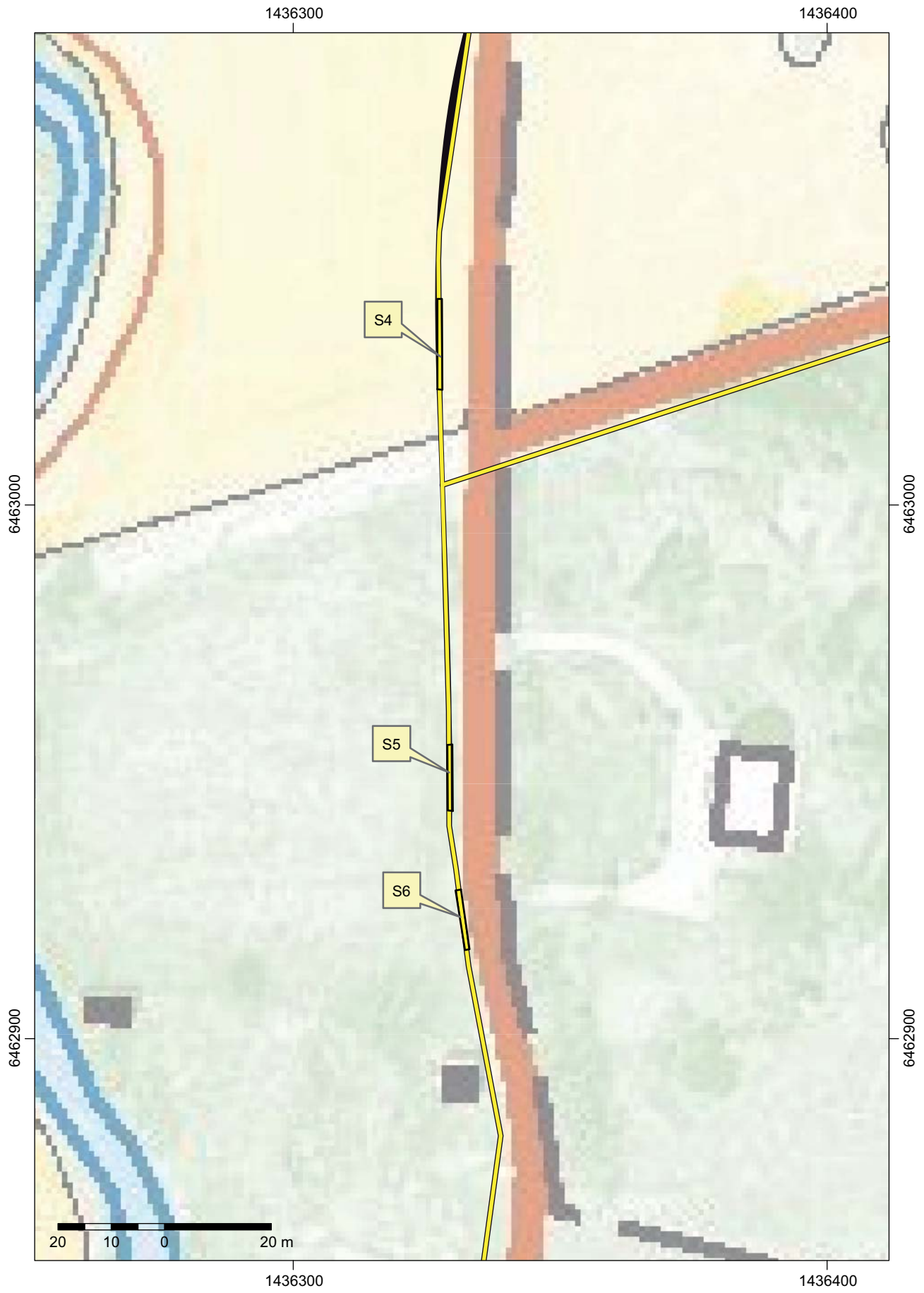
Lokal	Tjugby - Vadsbo
Socken	Heda och Stora Åby
Kommun	Ödeshög
Län och landskap	Östergötland
Fornlämning	RAÄ 4, 55, 88 (Heda sn)
Ekonomiska kartans blad	084 27 (8E 2h Rök)
Koordinater	X6463468, Y1436519 – X6460408, Y1437737
Koordinatsystem	RT90 2,5 gon V
Typ av undersökning	Arkeologisk utredning etapp 1 och 2
Länsstyrelsens handläggare	Bror-Tommy Sturk
Länsstyrelsens dnr	431-8157-06
Beslutsdatum	2006-06-27
Länsmuseets dnr	201/06
Länsmuseets projektnummer	530475
Uppdragsgivare	Vattenfall Eldistribution AB
Kostnadsansvarig	Vattenfall Eldistribution AB
Projektledare	Petter Nyberg
Personal	-
Fältarbetstid	2006-06-24--26
Totalt utreddes	10 000 löpmeter
Varav intensivt	310 löpmeter
Fynd	Nej
Foto	Digitalt
Analyser	Nej
Grafik	Petter Nyberg
Renritning	-
Grafisk form	Lasse Norr

Dokumentationsmaterialet förvaras på Östergötlands länsmuseum.

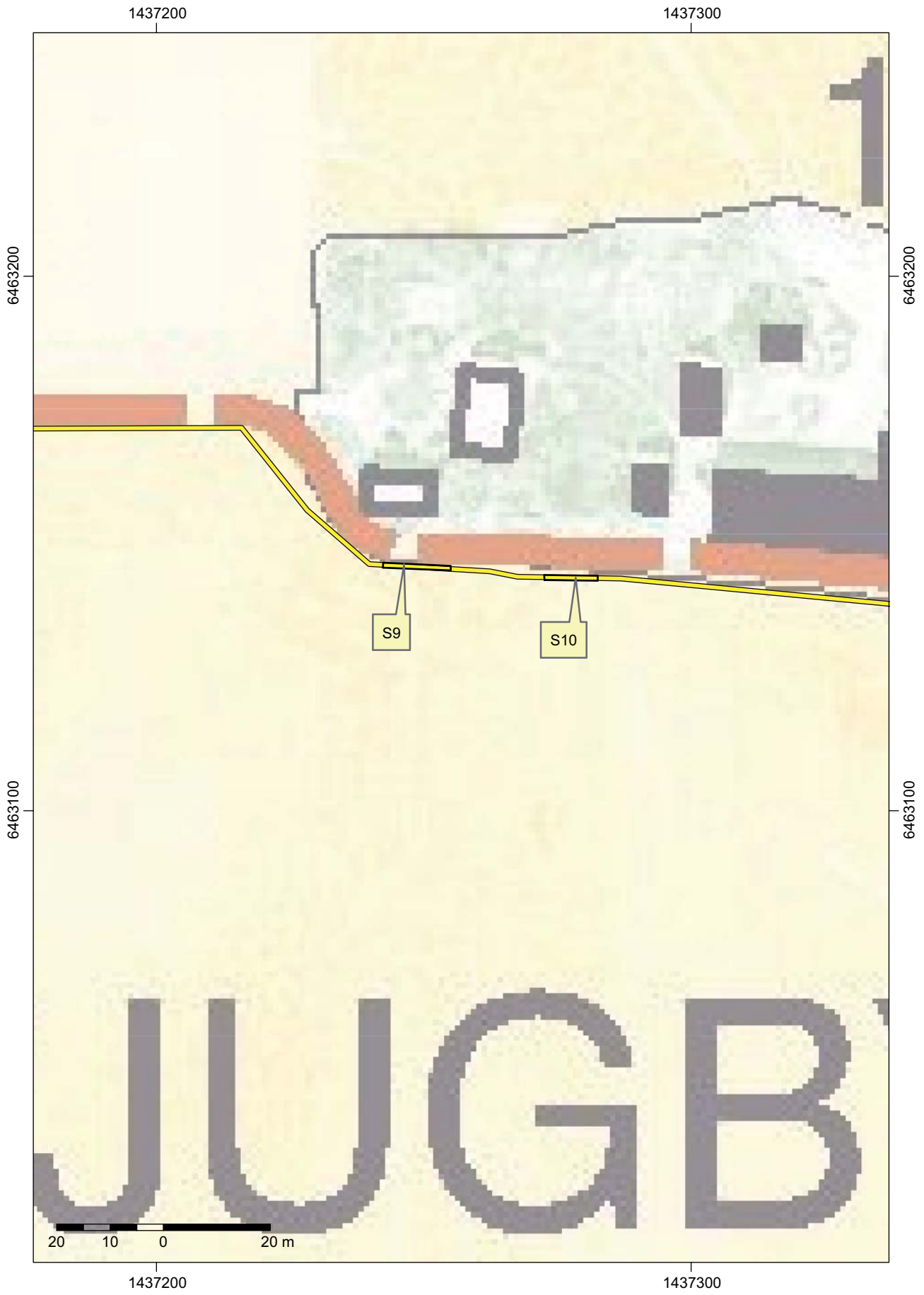
Ur allmänt kartmaterial
ISSN 1403-9273

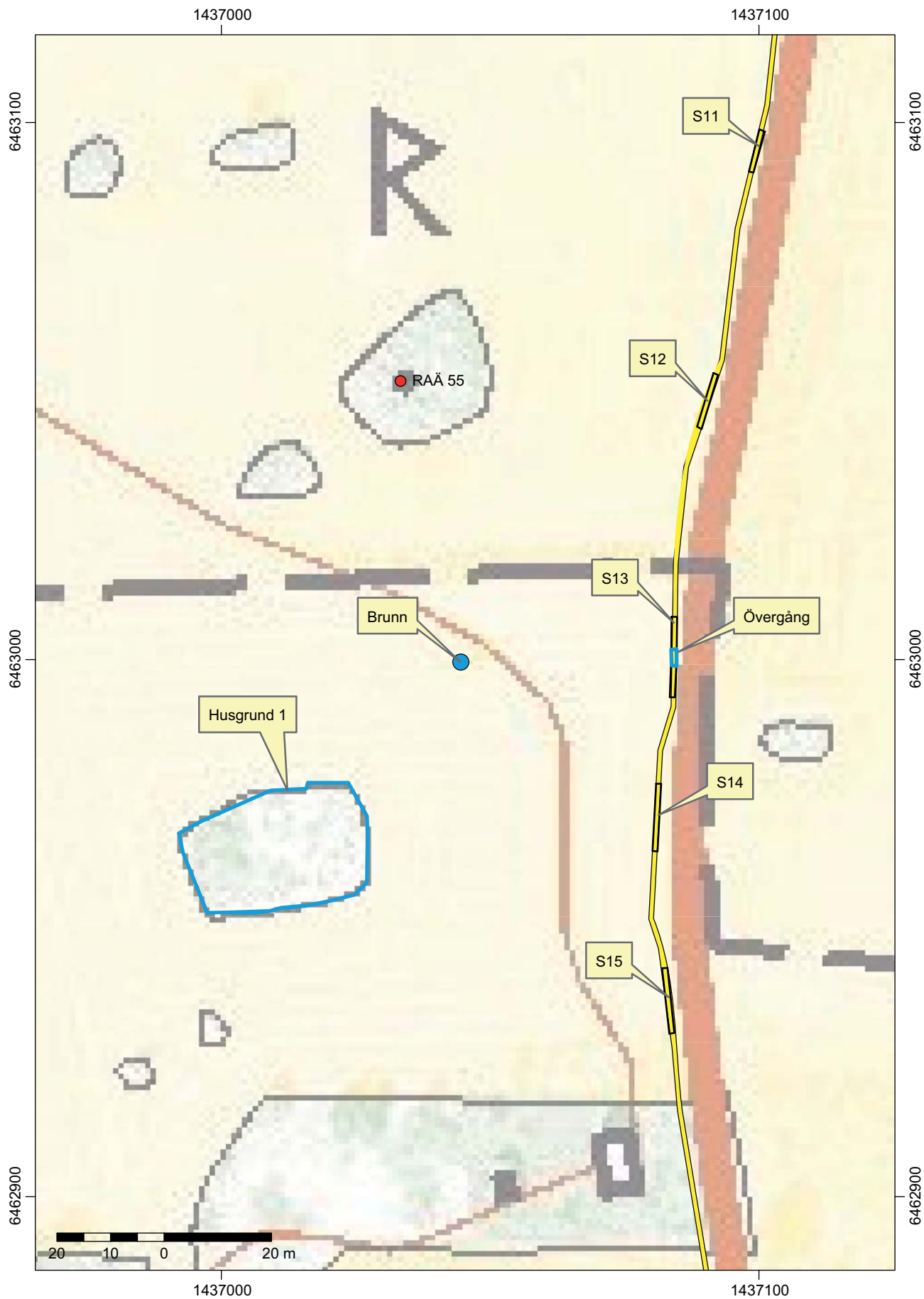
© Lantmäteriverket MS2008/06551
Rapport 2009:34 © Östergötlands länsmuseum



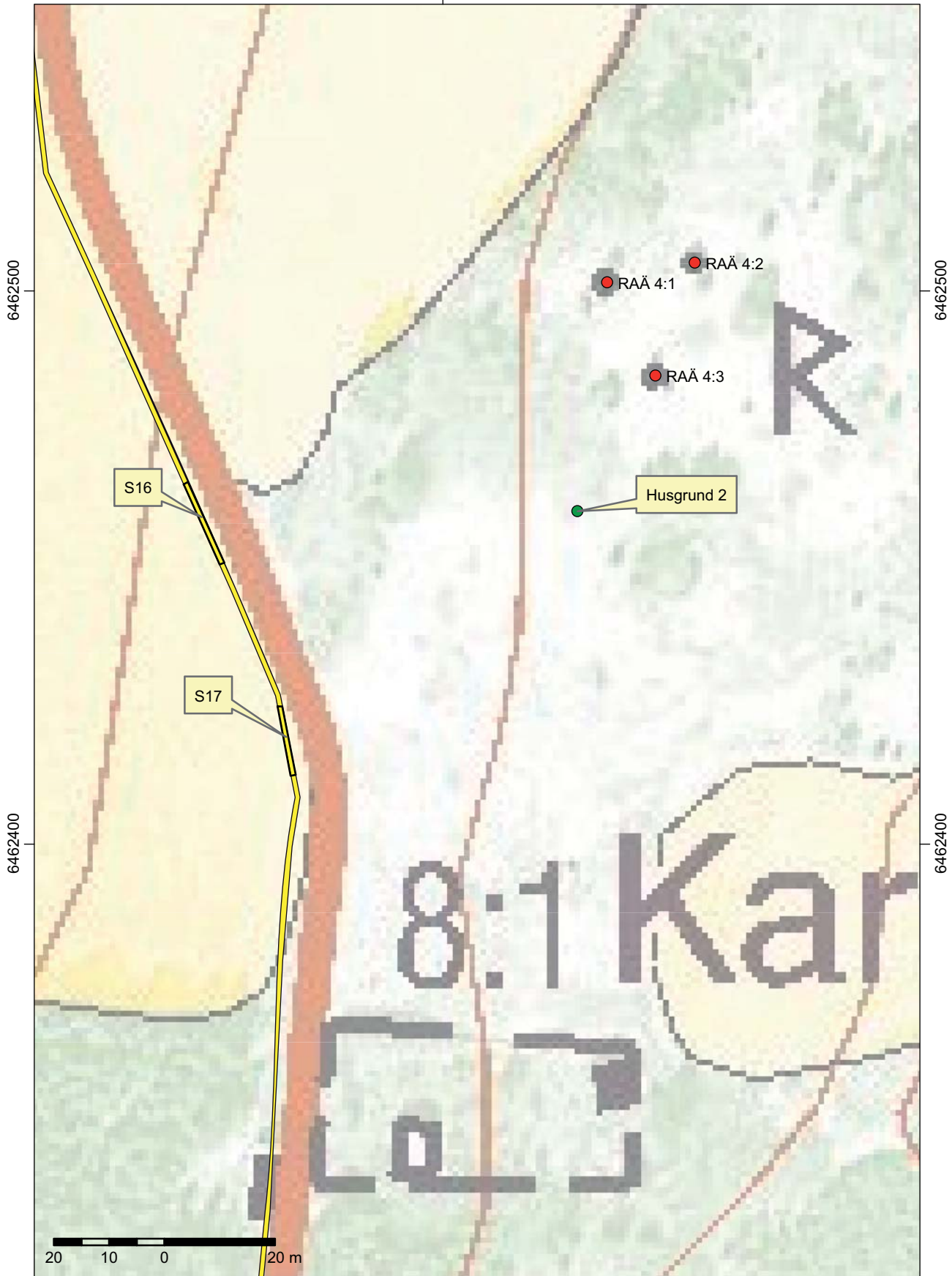


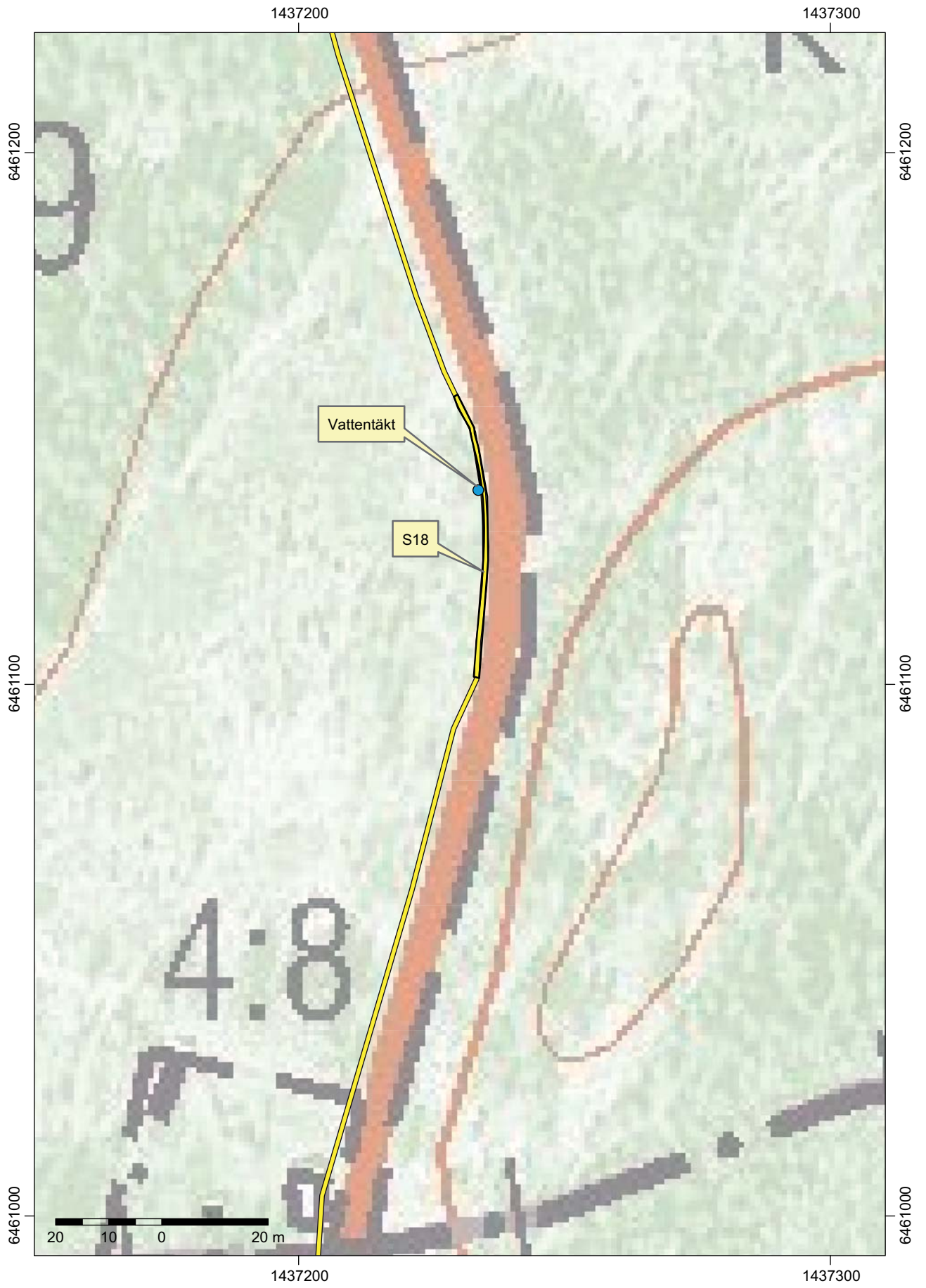




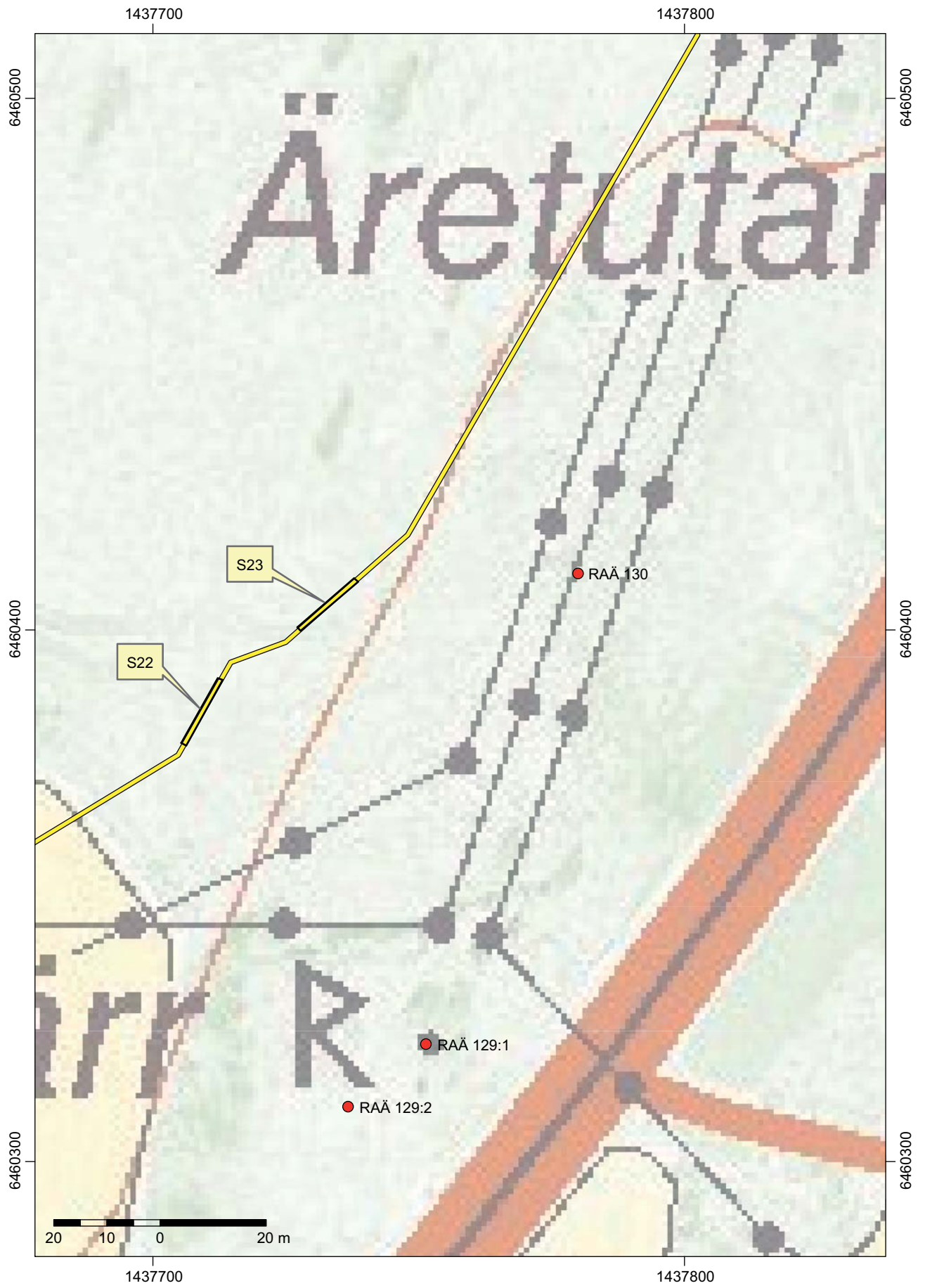


1437200











Under juni 2006 utförde Östergötlands länsmuseum en arkeologisk utredning etapp 1 och 2 med anledning av ombyggnad av ledningsnätet mellan Tjugby och Vadsbo i Ödeshög kommun. Arbetet utfördes på uppdrag av Vattenfall Eldistribution AB. Efter arkivstudier och fältinventering av ledningsträckningen valdes nio objekt ut för söschaktsgrävning. Totalt grävdes 23 söschakt. Schaktdjupen varierade mellan 0,2 och 0,8 m.

Vid objekt 5, ca 70 m söder om RAÄ 55 (Heda sn), påträffades vid inventeringen en 30 x 20 m stor husgrund (ladugård) och en stenlagd brunn. I ett av schakten vid detta objekt påträffades ett område med riklig förekomst av fönsterglas, järndetaljer, porslin, buteljglas och bearbetad kalksten. Detta tolkades som fyllnadsmassor vilka bildade en övergång över ett dike. Vid objekt 6, ca 25 m söder om RAÄ 4 (Heda sn), påträffades vid fältinventeringen en 10 x 7 m stor husgrund. Vid objekt 7, ca 120 m sydväst om RAÄ 88 (Heda sn), upptäcktes vid inventeringen en delvis stenlagd vattentäkt.