

Rapport 2009:30

Arkeologisk utredning etapp 2

# Ombyggnad av lågspänningsnät vid Sandby

RAÄ 78  
Hagebyhöga-Hässleby 1:2  
Hagebyhöga-Sandby 2:4  
Hagebyhöga socken  
Vadstena kommun  
Östergötlands län

Petter Nyberg



# Ombyggnad av lågspänningsnät vid Sandby

## Innehåll

|                                       |   |
|---------------------------------------|---|
| Sammanfattning . . . . .              | 2 |
| Inledning . . . . .                   | 4 |
| Områdesbeskrivning. . . . .           | 4 |
| Syfte . . . . .                       | 4 |
| Metod och dokumentation . . . . .     | 4 |
| Resultat och åtgärdsförslag . . . . . | 4 |
| Referenser . . . . .                  | 4 |
| Tekniska uppgifter. . . . .           | 7 |

Ö S T E R G Ö T L A N D S   L Ä N S M U S E U M  
A V D E L N I N G E N   F Ö R   A R K E O L O G I

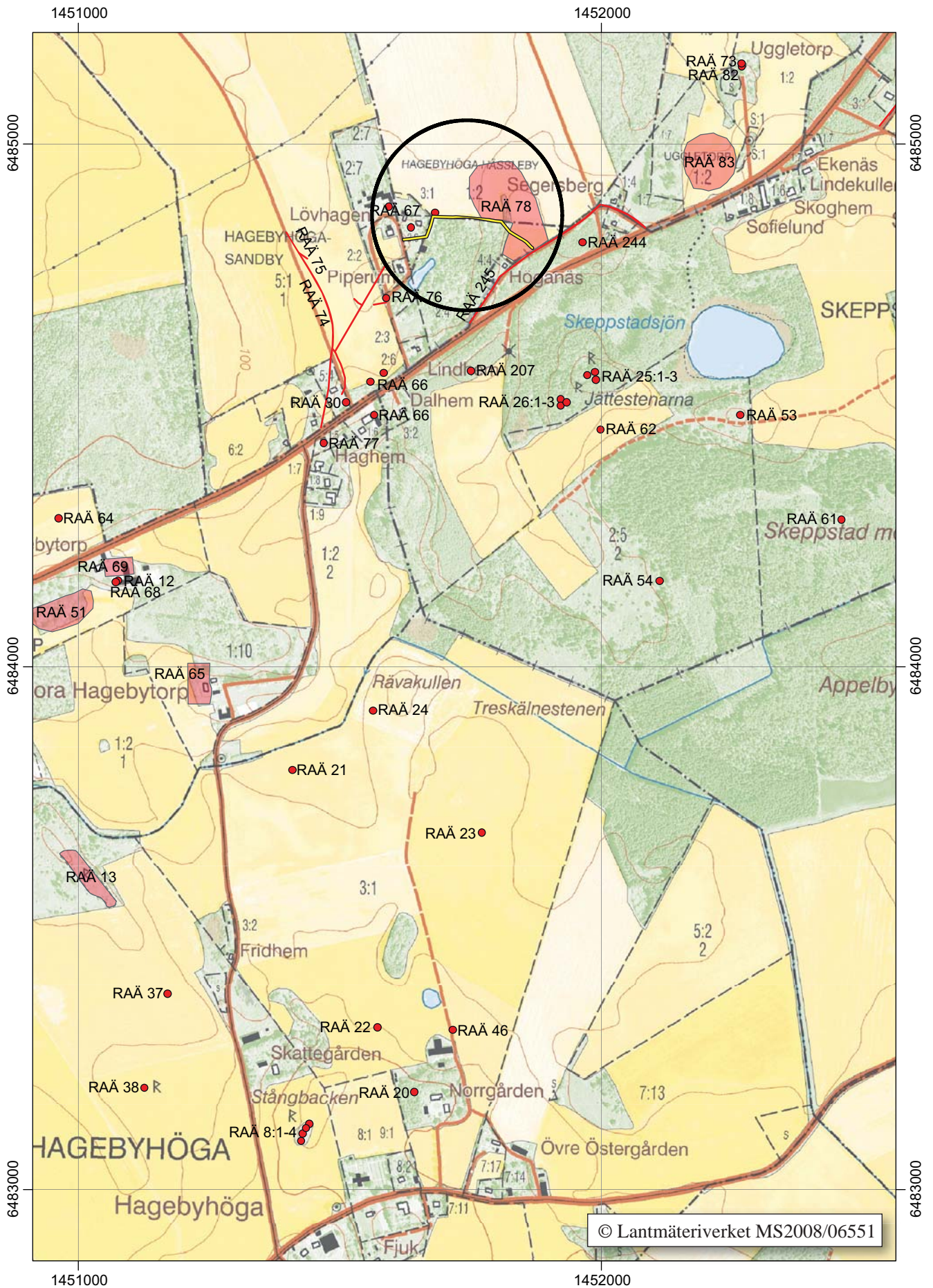
Box 232 • 581 02 Linköping • Tel 013 - 23 03 00 • Fax 013 - 12 90 70  
info@ostergotlandslansmuseum.se • www.ostergotlandslansmuseum.se

## Sammanfattning

Den 28 november 2006 utförde Östergötlands länsmuseum en arkeologisk utredning etapp 2 i samband med schaktningar för lågspänningskabel vid Sandby i Hagebyhöga socken. Arbetet utfördes på uppdrag av Vattenfall Eldistribution AB. Totalt grävdes fem sökschakt. I ett av schakten påträffades en mörkfärgning. Genom att flytta ledningsschaktet ungefär en meter i nordlig riktning kunde vidare åverkan av denna undvikas. Eftersom mörkfärgningen inte undersöktes vidare gick det inte att avgöra dess kronologiska förhållande. I de övriga schakten påträffades inget av arkeologiskt intresse.

Petter Nyberg  
antikvarie





Figur 2. Utdrag ur digitala Fastighetskartan med ledningssträckan markerad med gul och svart linje. Skala 1:10 000.



## Inledning

Den 28 november 2006 utförde Östergötlands läns-museum en arkeologisk utredning etapp 2 i samband med schaktningar för lågspänningskabel vid Sandby i Hagebyhöga socken, Vadstena kommun. Den totala schaktsträckan är ca 300 m.

Utredningen utfördes efter beslut från Länsstyrelsen Östergötland. Uppdragsgivare var Vattenfall Eldistribution AB vilka även svarade för de arkeologiska kostnaderna. Ansvarig för utredningen samt skrivandet av rapporten var antikvarie Petter Nyberg

## Områdesbeskrivning

Arbetsområdet ligger i en fornlämningsrik jordbruksbygd mellan Vadstena och Motala. Landskapet är starkt uppodlat och fornlämningar kan antas ha överodlats.

Inga kända fornlämningar berördes direkt av arbetet. Det aktuella området har tidigare varit föremål för en arkeologisk utredning etapp 1 som utfördes 1996 inför det planerade byggandet av riksväg 50 mellan Ödeshög och Motala (Larsson et al 1997).

Längst i väster utefter den planerade schaktsträckningen finns tre torp (RAÄ 67) utmärkta på en karta från år 1805 över Hässleby (Larsson et al 1997). Platsen för de två torpen som låg längst i väster är i dag bebyggd. Mellan dessa båda torp finns markerat på samma karta ”Kyrkoröret”, ett gränsröse. Torpet längst i öster låg i vad som idag är åkermark. Inga lämningar efter torpet finns idag synliga ovan mark. Vid ovan nämnda utredning föreslogs en utredning etapp 2 som lämplig arkeologisk åtgärd (Larsson et al 1997).

Den östra hälften av schaktsträckningen ligger inom det område som benämns objekt 6 (senare registrerad som RAÄ 78) i utredningsrapporten inför byggandet av riksväg 50. Denna beskrevs som ett boplatssläge ca 110-115 m ö h, inom en 200 x 100 m stor yta. Områdets östra del utgörs av en kraftig förhöjning som sluttar mot sydväst och öst. Inom området har vid dikesgrävning på en halv meters djup påträffats fyra till fem brandplatser vilket indikerar härdar eller brandgravar. Drygt 100 m nordväst om området har uppgifter om boplatsslämningar lämnats. Även här föreslogs en utredning, etapp två som arkeologisk åtgärd (Larsson et al 1997).

## Syfte

Syftet med den arkeologiska utredningen etapp 2 var att fastställa huruvida fast fornlämning kom att beröras av det planerade arbetet. Om fast fornlämning framkom skulle om möjligt schaktsträckningen justeras så att fornlämningarna inte berördes.

Utredningens resultat skulle ligga till grund för länsstyrelsens fortsatta bedömningar i ärendet.

## Metod och dokumentation

Den arkeologiska utredningen etapp 2 utfördes i form av en sökschaktsgrävning. Sökschakten togs upp med hjälp av en grävmaskin utmed utvalda delar av sträckningen som bedömdes lämpliga ur fornlämningssynpunkt. Dokumentationen utfördes genom beskrivning samt inmätning av schakt med GPS.

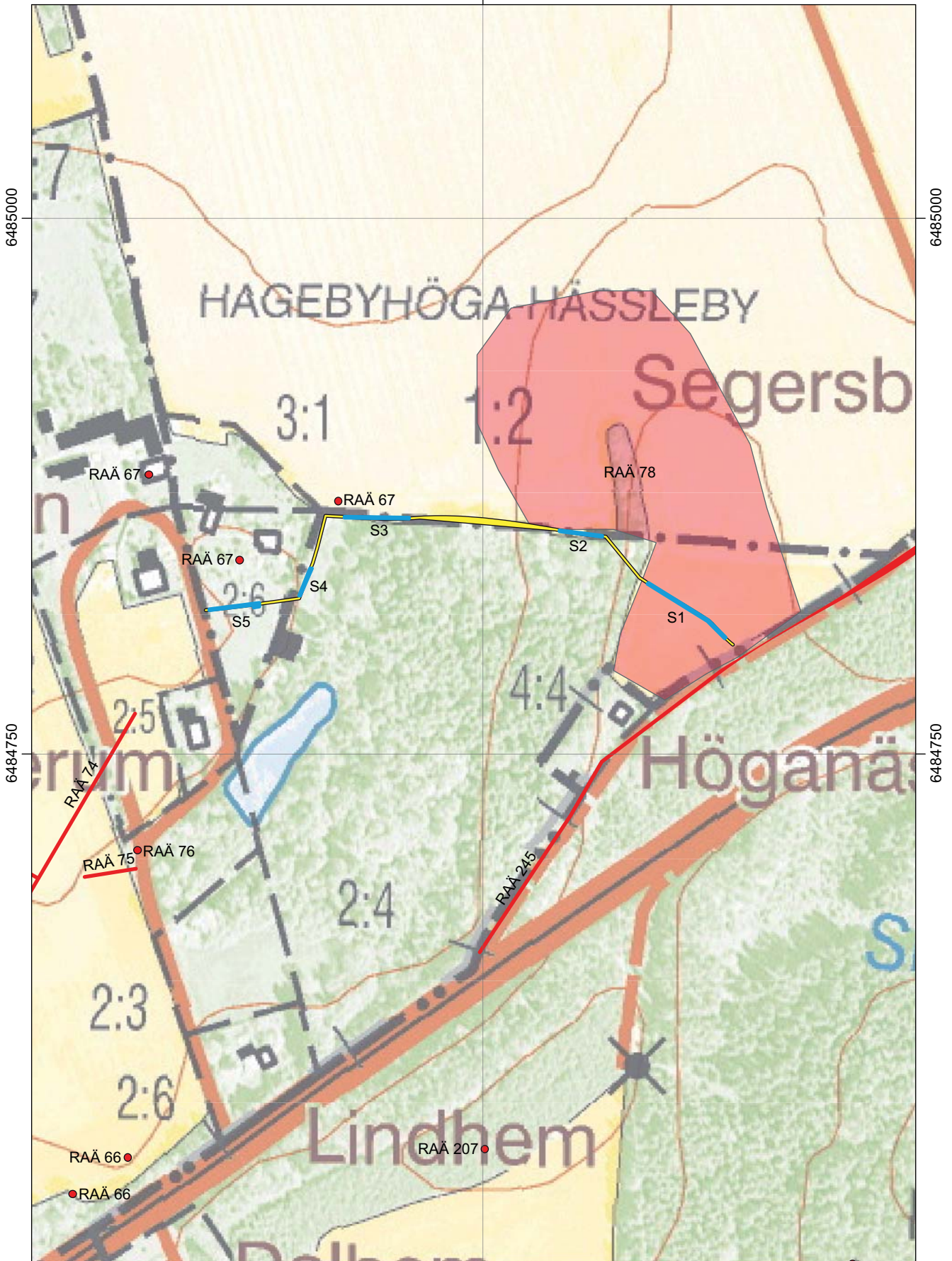
## Resultat och åtgärdsförslag

Totalt grävdes fem sökschakt. Schaktdjupen varierade mellan 0,3 och 0,6 m. Sökschakten var 0,5 m breda, omfattade totalt 128 löpmeter och 67 m<sup>2</sup>. Undergrunden bestod av sand. I ett av schakten (S5) påträffades en mörkfärgning (A1). Mörkfärgningen var oval, >0,7 m x 0,5 m stor och fortsatte in i den södra schaktväggen. Fyllningen bestod av mörk brun lerig sand. Genom att flytta ledningsschaktet ungefär en meter i nordlig riktning kunde vidare åverkan av denna undvikas. Eftersom mörkfärgningen inte undersöktes vidare gick det inte att avgöra dess funktion eller kronologiska förhållande. I de övriga schakten påträffades inget av arkeologiskt intresse. Östergötlands länsmuseum anser således att inga ytterligare arkeologiska åtgärder är nödvändiga.

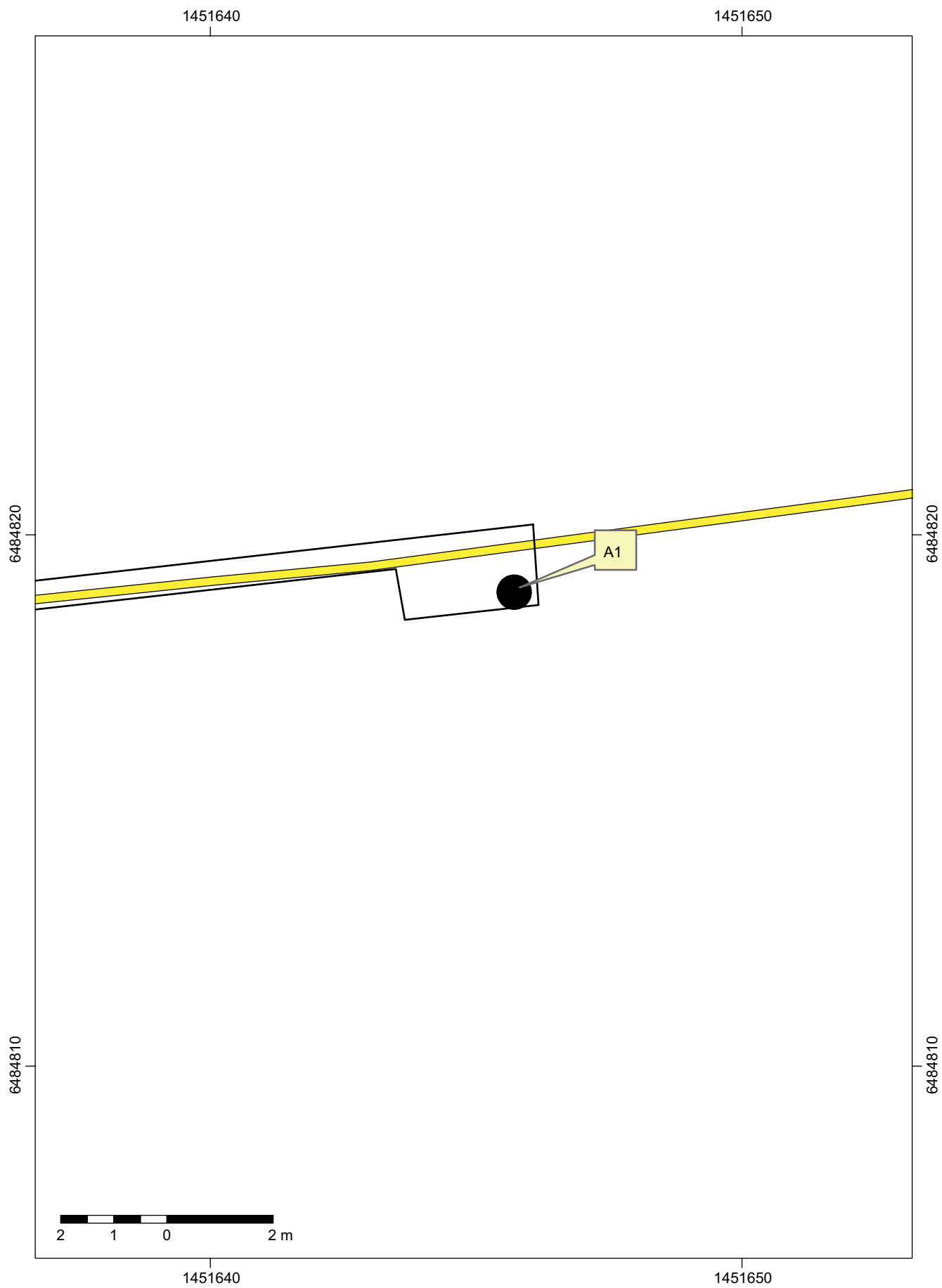
## Referenser

Larsson, L. Z. 1997. *Riksväg 50. Del 2. Arkeologisk utredning, etapp 1. Jönköping – Örebro, delen Ödeshög – Motala. Allhelgona, Appuna, Bjälbo, Hogstad, Vallerstad och Väderstad socknar samt Skänninge stad i Mjölby kommun. Fivelstad, Styra, Varv, Vinnerstad och Västra Stenby socknar i Motala kommun. Hagebyhöga, Herrestad, Källstad, Rogslösa, S:t Per, Strå, Väversunda och Örberga socknar samt Vadstena stad i Vadstena kommun. Västra Tollstad socken i Ödeshög kommun. Östergötland. Riksantikvarieämbetet, Avdelningen för arkeologiska undersökningar. Rapport UV Linköping 1997:3.*

1451750



Figur 3. Utdrag ur digitala Fastighetskartan med ledningssträckan markerad med gul och svart linje och utredningsschakten markerade med blått. Skala 1:2 500.



Figur 4. Anläggningsplan, schakt 5. Skala 1: 100.



## Tekniska uppgifter

|                            |  |
|----------------------------|--|
| Lokal                      | Hagebyhöga-Hässleby 1:2<br>Hagebyhöga-Sandby 2:4 |
| Socken                     | Hagebyhöga                                       |
| Kommun                     | Vadstena   |
| Län och landskap           | Östergötland                                     |
| Fornlämning                | RAÄ 78   |
| Ekonomiska kartans blad    | 085 60 (8F 6a Hagebyhöga)                        |
| Koordinater                | X6484829, Y1451828 – X6484818, Y1451623          |
| Koordinatsystem            | RT90 2,5 gon V                                   |
| Typ av undersökning        | Arkeologisk utredning etapp 2                    |
| Länsstyrelsens handläggare | Annika Toll                                      |
| Länsstyrelsens dnr         | 431-17170-06                                     |
| Beslutsdatum               | 2006-10-24                                       |
| Länsmuseets dnr            | 405/06   |
| Länsmuseets projektnummer  | 530536   |
| Uppdragsgivare             | Vattenfall Eldistribution AB                     |
| Kostnadsansvarig           | Vattenfall Eldistribution AB                     |
| Projektledare              | Petter Nyberg                                    |
| Personal                   | -  |
| Fältarbetstid              | 2006-11-28                                       |
| Totalt undersöktes         | 300 löpmeter                                     |
| Varav intensivt            | 128 löpmeter                                     |
| Fynd                       | Nej  |
| Foto                       | Nej  |
| Analyser                   | Nej  |
| Grafik                     | Lasse Norr/Petter Nyberg                         |
| Renritning                 | -  |
| Grafisk form               | Lasse Norr                                       |

Dokumentationsmaterialet förvaras på Östergötlands länsmuseum.

Ur allmänt kartmaterial  
ISSN 1403-9273

© Lantmäteriverket MS2008/06551  
Rapport 2009:30 © Östergötlands länsmuseum







Den 28 november 2006 utförde Östergötlands länsmuseum en arkeologisk utredning etapp 2 i samband med schaktningar för lågspänningskabel vid Sandby i Hagebyhöga socken. Arbetet utfördes på uppdrag av Vattenfall Eldistribution AB. Totalt grävdes fem sökschakt. I ett av schakten påträffades en mörkfärgning. Genom att flytta ledningsschaktet ungefär en meter i nordlig riktning kunde vidare åverkan av denna undvikas. Eftersom mörkfärgningen inte undersöktes vidare gick det inte att avgöra dess kronologiska förhållande. I de övriga schakten påträffades inget av arkeologiskt intresse.