

Rapport 2009:20

Arkeologisk utredning etapp 1

Elkabel vid fornlämningar öster och norr om Skänninge

Biskopsberga-Järstad-Lindevad-Vallerstad-Hassla-Narvered-Lottstad-Broby-Vågforsen samt
Biskopsberga-Olstorp-Högalund-Tovetorp-Vinberga
Allhelgona, Skeppsås, Styra, Vallerstad och Varv socknar
Mjölby kommun
Östergötlands län

Viktorija Björkhager

Elkabel vid fornlämningar öster och norr om Skänninge

Innehåll

Sammanfattning	2
Inledning	6
Områdesbeskrivning.	6
Syfte	8
Metod och dokumentation	8
Resultat och åtgärdsförslag	8
Referenser	10
Tekniska uppgifter.	11
Bilaga 1. Aktuella RAÄ- och ÖLM-nummer samt åtgärder	12
Bilaga 2. Aktuella objekt samt åtgärder	13
Bilaga 3. Beskrivningar av de påträffade objekten	14
Bilaga 4. Beskrivning av ÖLM nummer	15
Bilaga 5. Kartor över objekten	16

Ö S T E R G Ö T L A N D S L Ä N S M U S E U M
A V D E L N I N G E N F Ö R A R K E O L O G I

Box 232 • 581 02 Linköping • Tel 013 - 23 03 00 • Fax 013 - 12 90 70
info@ostergotlandslansmuseum.se • www.ostergotlandslansmuseum.se

Sammanfattning

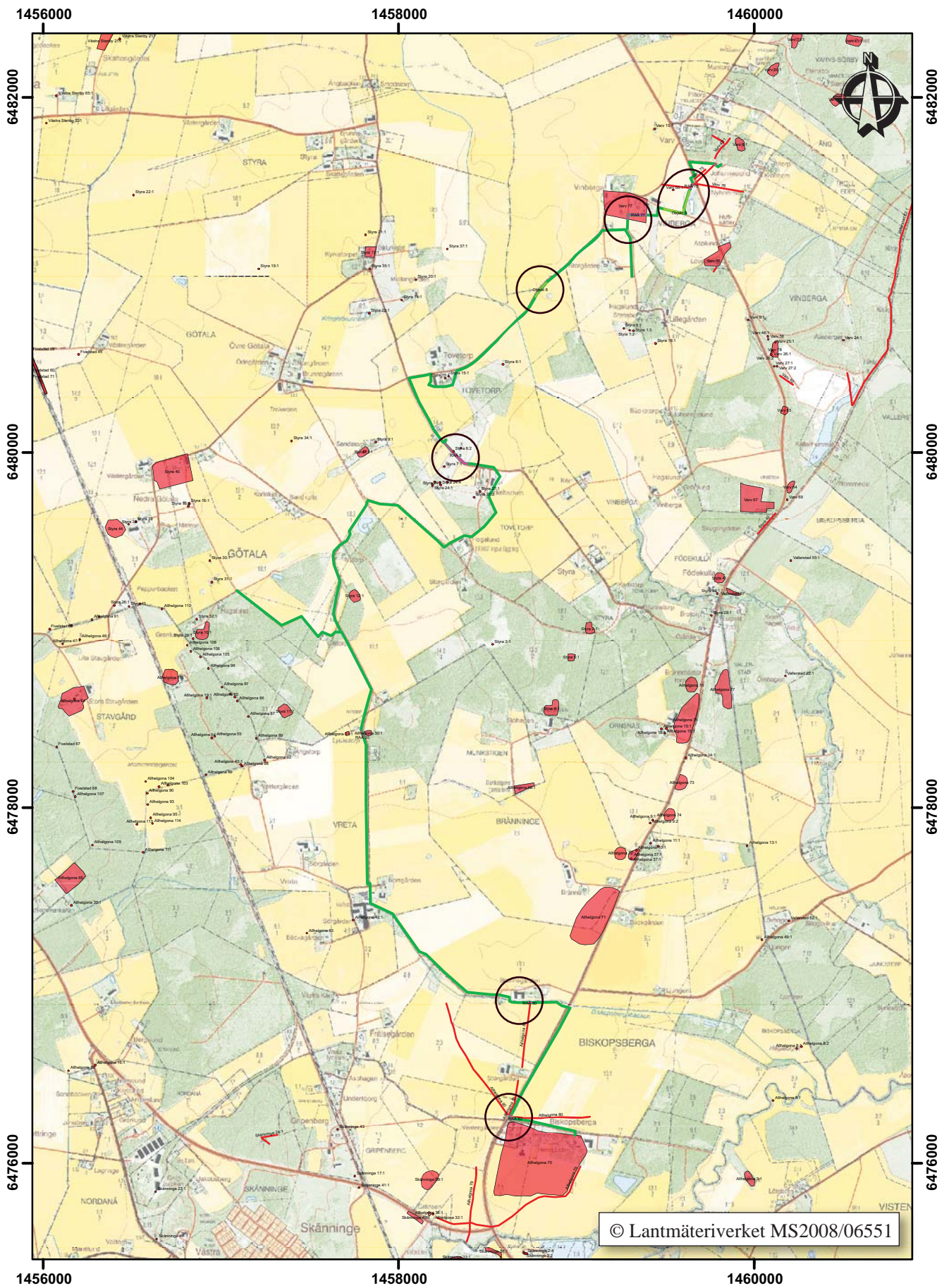
Inför en planerad ledningsdragnig mellan fastigheterna Biskopsberga-Järstad-Lindevad-Vallerstad-Hassla-Narvered-Lottstad-Broby-Vågforsen samt Biskopsberga-Olstorp-Högalund-Tovetor-Vinberga utfördes en arkeologisk utredning etapp 1. Den aktuella ledningssträckningen uppgick till ca 18 km.

Den arkeologiska utredningen visar att den planerade ledningsförläggningen berör 14 forn- och kulturlämningslokaler samt 9 arkeologiska utredningsobjekt. Östergötlands länsmuseum gör bedömningen att 16 områden bör omfattas av vidare arkeologiska åtgärder vid eventuell exploatering. Utöver detta bör särskild hänsyn tas vid 7 lokaler vid planering av ledningssträckningen.

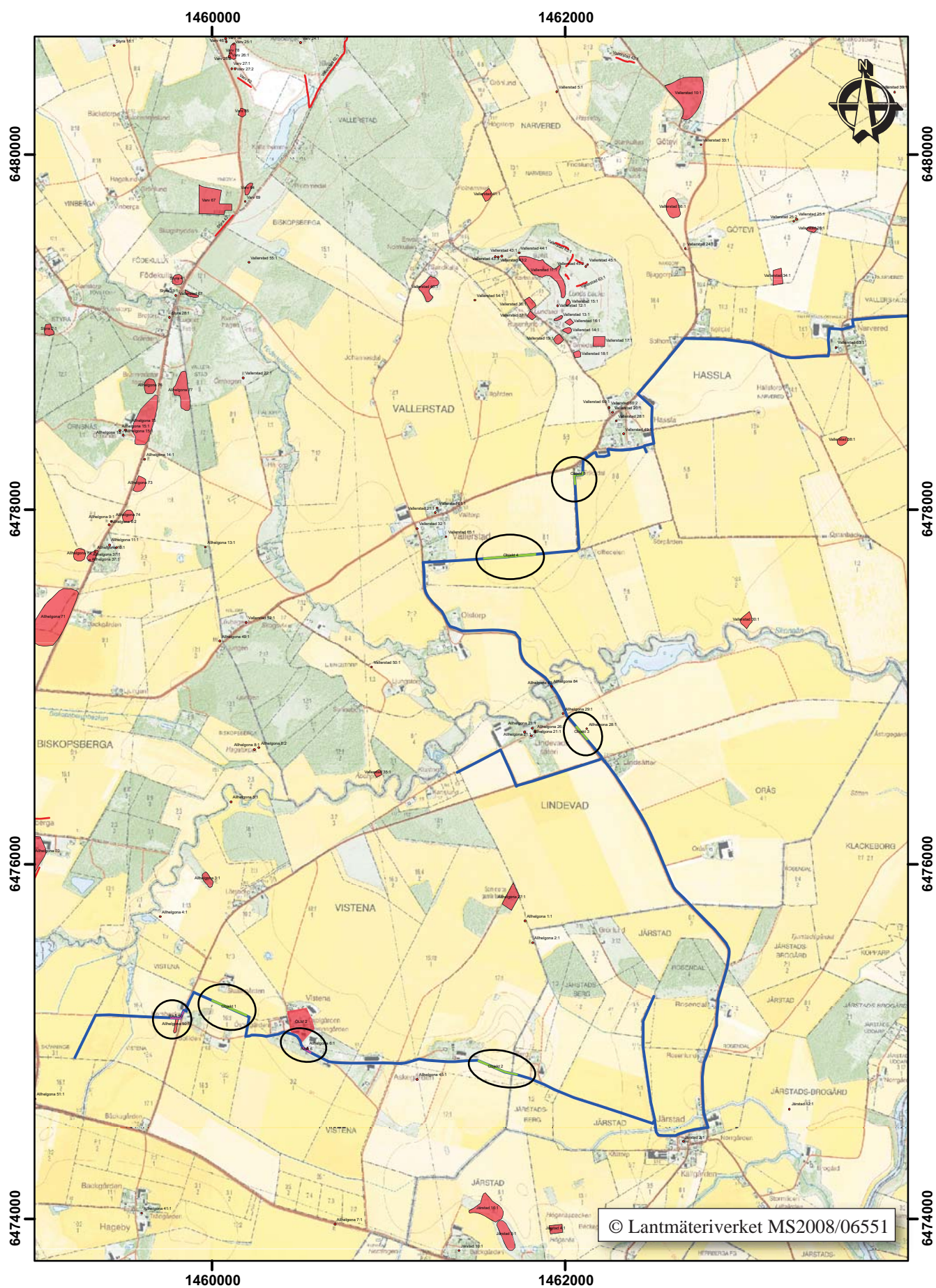
Beslut om fortsatta arkeologiska åtgärder fattas av Länsstyrelsen Östergötland.

Viktoria Björkhager
antikvarie

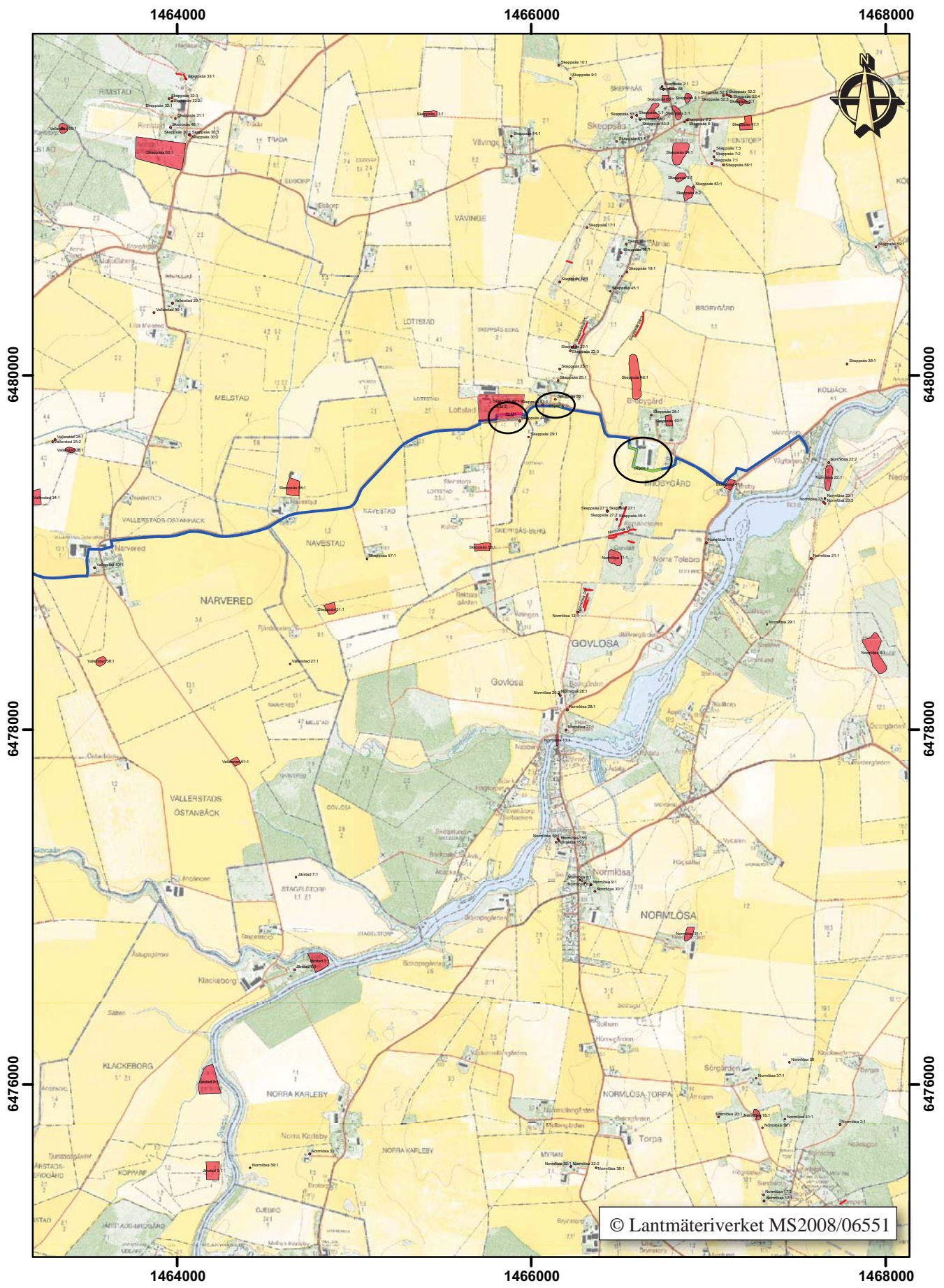




Figur 2. Utdrag ur digitala Fastighetskartan med aktuell sträcka 2010 markerad. (grön). Aktuella fornlämningar och objekt inringade. Skala 1:20 000.



Figur 2. Utdrag ur digitala Fastighetskartan med aktuell sträcka 2009 markerad (blå). Aktuella fornlämningar och objekt inringade. Skala 1:20 000.



Figur 2. Utdrag ur digitala Fastighetskartan med aktuell sträcka 2009 markerad (blå). Aktuella fornlämningar och objekt inringade. Skala 1:20 000.

Inledning

Östergötlands länsmuseum utförde en arkeologisk utredning etapp 1 inför en planerad kabelförläggning mellan fastigheterna Biskopsberga-Järstad-Lindevad-Vallerstad-Hassla-Narvered-Lottstad-Broby-Vågforsen samt Biskopsberga-Olstorp-Högalund-Tovetorp-Vinberga. Den första sträckan kommer att utföras under 2009 och den andra under 2010. Kabelsträckningarna uppgår sammanlagt till en sträcka på ca 18 km.

Uppdragsgivare var Mjölby-Svartådalen Energi AB vilka även svarade för de arkeologiska kostnaderna. Ansvarig för utredning och rapportarbete var undertecknad.

Områdesbeskrivning

De berörda kabelsträckningarna är belägna i Allhelgona, Skeppsås, Styra, Vallerstad och Varv socknar i Mjölby kommun. Den sträcka som planeras att utföras år 2009 berör ett område öster om Skänninge från Biskopsberga och Järstad i Allhelgona sn i väster mot Vågforsen i Skeppsås sn i öster. Sträckan som är aktuell för år 2010 är belägen norr om Skänninge och löper från Biskopsberga i söder till Vinberga i Varv sn i norr.

Området ligger i fullåkersbygden på västra östgötaslätten. Dagens fullåkerslandskap, präglat av stora sammanhängande åkerarealer, är ett resultat av omfattande utdikning och uppodling under de senaste århundradena. Minskningen av andelen våtmarker och vattendrag och den höga uppodlingsgraden har på ett genomgripande sätt påverkat topografin och jordmånen. Dessutom har många fornlämningar förstörts i samband med att hagmarker och impediment omvandlats till åker. Möjligheten att studera det historiska kulturlandskapet och dess utveckling över tid är därmed begränsad.

Den kända fornlämningsbilden utmed den aktuella sträckan utgörs till stor del av lämningar från äldre och yngre järnålder samt medeltid men även stenålder. De utgörs av en boplatslämning, en runsten, ensamliggande stensättningar och högar samt bytomter inklusive deras färdvägssystem men även fyndplatser för stenyxor.

Kabeln är planerad att till största del följa vägsystemet och kommer att plöjas ned i åkermark några meter från vägen. I väster vid gården Korsbacka påträffades i samband med kabelförläggning en boplats utan synlig anläggning i en svag sydslutning (RAÄ 50, Allhelgona sn). Vid schaktning i nord-sydlig riktning påträffades sju anläggningar i form av härdar, stolphål, gropar och en mörkfärgning. En ¹⁴C-analys gav en datering till förromersk och romersk järnålder (FMIS). Boplatsen har inte begränsats. Den aktuella

kabelsträckningen berör fornlämningens norra del.

Utmed vägen genom Vistena står en runsten (RAÄ 6, Allhelgona sn) i en vägkorsning som verkar stå på ursprunglig plats och visar att vägsträckningen förmodligen är mycket gammal. Runstenen finns med på en arealavmätningsskarta från 1703 och benämns där som *stenhäll med uthuggna runor* (akt 05-ALL-5).

Vid Lindevad utfördes en arkeologisk förundersökning inför ombyggnation av bron över Skenaån (RAÄ 83 och 84, Allhellgona sn). Ån är kraftigt meanderslingrande och svåmområdena är ganska breda. Vid undersökningen framkom resterna efter en förmodad risbädd och en stenpackning som tolkats som rester efter ett äldre brofäste (Elfstrand 2007). Dessa fornlämningar anses genom denna undersökning vara undersökta och borttagna.

Inför byggnationen av en damm vid Vallerstad påträffades en härd av förhistorisk karaktär norr om den aktuella kabelsträckningen. Anläggningen kan indikera att det finns en förhistorisk boplats längre söder ut, mot kabelsträckningen, där markytan stiger något (Lindeblad 1995).

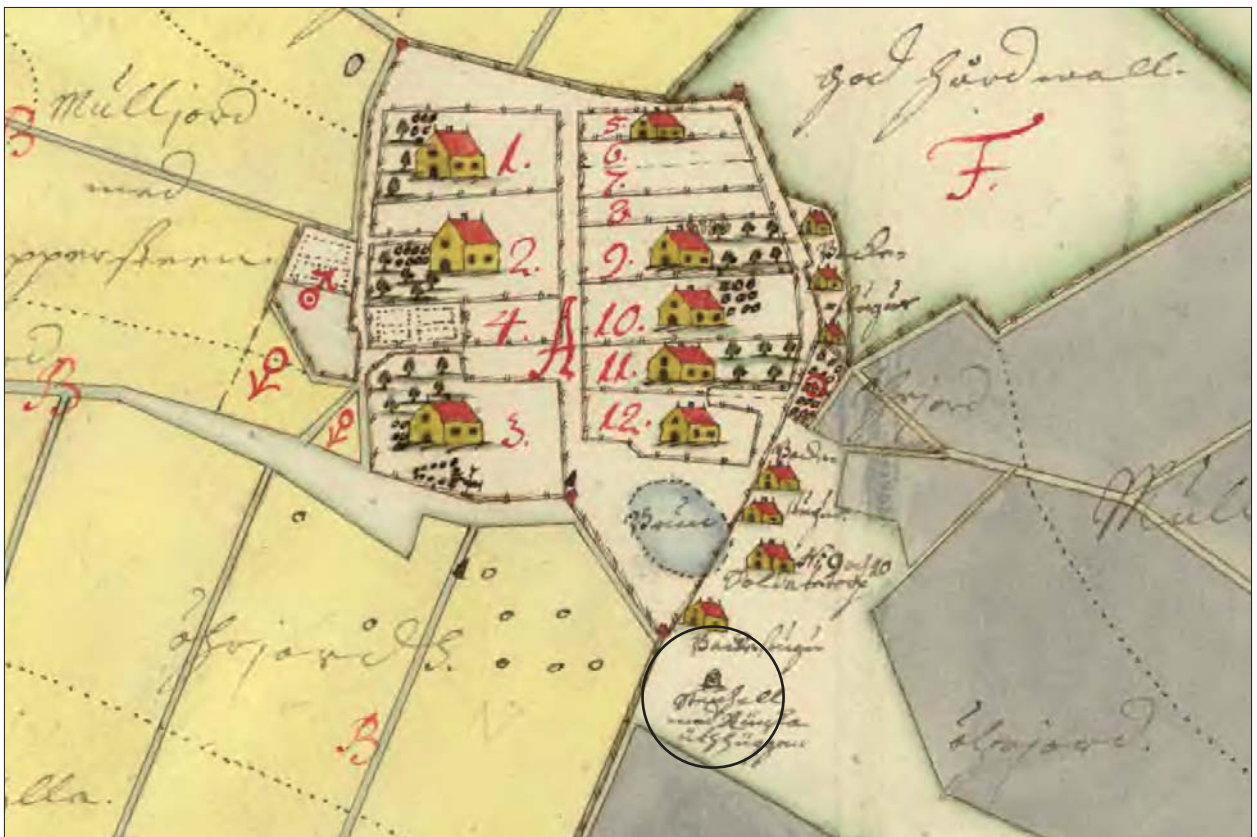
Vid Lyckebacken i Styra socken skär vägen genom en höjdsträckning med flera registrerade fornlämningar från järnålder i form av runda stensättningar och en hög (RAÄ 7 och 8, Styra sn). Möjligheten för att det kan finnas dolda fornlämningar i området är stor.

Vid studier av person- och ortnamnsarkivet i Uppsala framkom att flertalet av de gårdar och byar som kabeln kommer att passera har medeltida anor. Det flesta beläggen ligger i slutet av 1300-talet och omfattar Vallerstad eller *Valderstathae* (1357), Lottstad (1368), Biskopsberga (1373), Vinberga (1379), Broby (1384), Tovetorp (1384), Hassla eller *Haslo* (1386) och Järstad eller *Jerpstadha* (1399). Under början av 1400-talet ökar antalet belägg i det historiska källmaterialet och bland dessa finns Vistena (1426), Navestad (1443) och slutligen Lindevad (1452). I samband med den aktuella kabeldragningen är det bara den äldre bytomten vid Lottstad i Skeppsås sn och Vinberga i Varv sn som kommer att beröras av schaktningsarbetet. Däremot kommer kabeln att gå i utkanten av de övriga bytomterna.

Området för 2010 års kabelsträckning, vid Vinberga, ingick i en arkeologisk utredning etapp 1 som utfördes inför en planerad omdragning av Riksväg 50 mellan Ödeshög och Motala. Vid utredningen studerades det historiska kartmaterialet varvid utsträckningen för den äldre bytomten framtoogs (RAÄ 77, Varv sn) samt flera färdvägssystem öster om bytomten (RAÄ 75 och 76, Varv sn) (Larsson L Z, Nilsson P & Ulphielm A 1997). Ytterligare registrerade färdvägar finns vid Biskopsberga bytomt som även de är framtagna utifrån det historiska kartmaterialet från



Figur 3. Utsnitt ur Storskifteskarta över Vinberga från 1777 (LMA, Akt 05-VAR-16).



Figur 4. Utsnitt ur Arealavmättningskarta över Vistena 1703 (LMS Akt 05-ALL-5) med runstenen (RAÄ 6, Allhelgona sn) söder om bytomten inringad.

1700-talet (RAÄ 80, Allhelgona sn). Lämningarna ligger idag i åkermark och är därmed överplöjda.

Intill vägsystemet vid Vinberga ligger platsen för en numera bortodlad hög. Vid fornminnesinventeringen på 1940-talet beskrevs den som 10 m i diameter och med en höjd på 1 m (RAÄ 50, Varv sn). Ytterligare en hög finns ca 350 m bort i nordnordvästlig riktning (RAÄ 10, Varv sn). Båda högarna finns med på storskifteskartan från 1777 (akt 05-VAR-16) respektive lagaskifteskartan från 1855 (akt 05-VAR-31).

Utmed kabelsträckningen kommer flera väghållningsstenar och en torplämning att passeras, men dessa kommer inte att beröras av kabelförläggningen (se bilaga 1).

Syfte

Syftet med den arkeologiska utredningen etapp 1 var att ge en bild av de kända forn- och kulturlämningarnas karaktär och belägenhet samt påvisa sedan tidigare ej kända forn- och kulturlämningar utefter den aktuella kabelsträckan. Utöver detta skulle presumtiva lägen för fornlämningar lokaliseras utefter kabelsträckan.

Lämningar som påträffades vid utredningen dokumenterades avseende typ och utbredning. Utredningens resultat ska vid en framtida exploatering kunna ligga till grund för länsstyrelsens fortsatta bedömningar i ärendet samt utgöra ett underlag för uppdragsgivarens planeringsarbete. Utredningen ger också ett förslag på vidare antikvariska åtgärder på platser där fornlämning eller möjlig fornlämning är belägen inför en eventuell exploatering.

Metod och dokumentation

Utredningen innehöll tre huvudmoment:

- Kart- och arkivstudier
- Specialinventering i fält av utredningsområdena
- Sammanställning av resultaten i rapportform

Utredningen inleddes med en kart- och arkivgenomgång. Därefter genomfördes en specialinventering i fält som dock fick genomföras när det fortfarande låg ett tunt lager snö kvar på marken. De objekt som påträffades dokumenterades genom upprättandet av beskrivningar och lägesmarkering.

Resultat och åtgärdsförslag

Efter sammanställning över sedan tidigare kända fornlämningar, kart- och arkivstudier och avslutad fältinventering kan det konstateras att den aktuella

utredningssträckan berör 14 forn- och kulturlämningslokaler och 9 objekt (se bilaga 1 och 2).

Av dessa 14 forn- och kulturlämningslokaler var 12 kända sedan tidigare och registrerade i form av RAÄ nummer (se bilaga 1). Fyra av dessa kräver en arkeologisk utredning etapp 2 och tre av dem en förundersökning vid eventuell exploatering. Under fältinventeringen har två forn- och kulturlämningslokaler, som är belägna direkt invid eller inom aktuella utredningsområden, registrerats i form av ÖLM nummer (ÖLM 1-2, se bilaga 1). Vid Lottstad (ÖLM 1, Skeppsås sn) krävs en arkeologisk utredning etapp 2 och vid Vinberga krävs endast att hänsyn tas till den intilliggande bytomten (ÖLM 2).

Utöver dessa lokaler har nio objekt i form av presumtiva boplatzlägen observerats utefter den berörda utredningssträckan (Objekt 1-9, se bilaga 2). Dessa områden kräver en arkeologisk utredning etapp 2 i form av sökschaktsgrävning vid eventuell exploatering.

En historisk kartanalys uppvisade placeringen av de äldre bytomterna. Detta medförde att hänsyn kunde tas till dessa vid planeringen av kabelsträckningen. Det gjorde att endast två bytomter kom att beröras av det aktuella arbetsföretaget. Enligt storskifteskartan från 1764 (05-SKP-7) över Lottstad går ledningen i gränsen mellan nämndeman Nils Jonsons och Pehr Svensons tomter. Utmed denna del av kabelsträckningen krävs en arkeologisk utredning etapp 2. Vid Vinberga framkom att kabelsträckningen går igenom bytomtens sydöstra del (RAÄ 77, Varv sn). Det betyder att denna del av sträckningen kräver en arkeologisk utredning etapp 2.

Vid Vistena går kabeln i den södra utkanten av den äldre bytomten enligt arealavmätningen från 1703 (05-ALL-5.). I den sydöstra utkanten av bytomten finns en runsten och vid arbete i anslutning till denna krävs en arkeologisk förundersökning.

Boplatsen (RAÄ 50, Allhelgona sn) vid Korsbacka har ingen begränsning eftersom den framkom i samband med en kabelnedläggning. Av den anledningen krävs en arkeologisk förundersökning utmed den delen av kabelsträckningen.

Vid Lyckebacken skär landsvägen delvis genom en höjdsträckning med flertalet gravar (RAÄ 7 och 8, Styra sn). För att minska risken att skada dolda fornlämningar kommer kabeln att förläggas i dikesbotten utmed den södra delen av kabelsträckningen förbi dessa fornlämningar. Utmed den norra delen av sträckan finns inget dike att följa vilket innebär att en arkeologisk förundersökning krävs utmed denna del.

Utmed hela kabelsträckningen har sammanlagt 9 objekt valts ut på platser som utgörs av topografiskt lämpliga boplatzlägen. Två av dessa objekt utgörs av fyndplatser för stenyxor. Utmed dessa sträckor krävs en arkeologisk utredning etapp 2.



Figur 5. Utsnitt ur Storskifteskarta över Lottstad 1764 (LMA Akt 05-SKP-7).



Figur 6. Utsnitt ur Laga skifteskarta över Vinberga 1855 (LMA Akt 05-VAR-31) med den bortdlade högen (RAÄ 50, Varv sn) nordöst om bytomten inringad.

Referenser

Tryckta källor

Elfstrand B. 2007. *Brofäste och vad vid Lindevad*. Arkeologisk förundersökning, RAÄ 83 och 84, Linnevad 1:1 i Allhelgona socken, Vallerstad 7:12 i Vallerstad socken, Mjölby kommun, Östergötland. Riksantikvarieämbetet UV ÖST Rapport 2007:89.

Larsson L-Z, Nilsson P & Ulfhielm A. 1997. *Riksväg 50. Jönköping-Örebro, delen Ödeshög-Motala*. Del 2. Arkeologisk utredning etapp 1. Riksantikvarieämbetet. Rapport UV Linköping 1997:3

Lindeblad K. 1995. *Vallerstad 2:15*. Arkeologisk förundersökning, Vallerstad sn, Mjölby kommun, Östergötland. Riksantikvarieämbetet Rapport UV Linköping 1995:41

Otryckta källor

Fornminnesregistret (FMIS) för Allhelgona, Skeppsås, Styra, Vallerstad och Varv socknar

www.sofi.se/ortnamnsregistret

Kartmaterial

Lantmäteristyrelsens kartarkiv, akt 05-VAR-16, Storskifte, Vinberga, 1777

Lantmäterimyndighetens kartarkiv, akt 05-ALL-5, Arealavmätning, Vistena, 1703

Lantmäterimyndighetens kartarkiv, akt 05-SKP-7, Storskifte, Lottstad, 1764

Lantmäterimyndighetens kartarkiv, akt 05-VAR-31, Lagaskifte, Vinberga, 1855

Lantmäteristyrelsens kartarkiv, akt D1-18:D7:8-9, Geometrisk ägoavmätning, Vistena, 1638

Tekniska uppgifter

Sträcka	Biskopsberga-Järstad-Lindevad-Vallerstad-Hassla-Narvered-Lottstad-Broby-Vågforsen samt Biskopsberga-Olstorp-Högalund-Tovetorp-Vinberga
Socken	Allhelgona, Skeppsås, Styra och Varv
Kommun	Mjölby
Län och landskap	Östergötland
Fornlämningsnummer	RAÄ 6, 29, 30, 50, 80, 83 och 84 Allhelgona sn RAÄ 41 och 43 Skeppsås sn RAÄ 8 Styra sn RAÄ 50 och 77 Varv sn
Ekonomiska kartans blad	(8F 4c Järstad) (8F 5b Biskopsberga) (8F 5c Vallerstad) (8F 5d Normlösa) (8F 6b Styra)
Koordinater	X6474909-6479563 Y1459455-1467559
Koordinatsystem	RT 90 2,5 gon V
Typ av undersökning	Arkeologisk utredning etapp 1
Länsstyrelsens dnr	-
Länsstyrelsens handläggare	-
Länsstyrelsens beslut	-
ÖLM dnr	133/09
ÖLM projektnr	530929
Uppdragsgivare	Mjölby-Svartådalen Energi AB
Kostnadsansvarig	Mjölby-Svartådalen Energi AB
Projektledare	Viktoria Björkhager
Fältarbetstid	2009-03-11
Totalt undersöktes	ca 18 km
Fynd	Nej
Foto	Nej
Analys	Nej
Grafik	Viktoria Björkhager, Johan Levin
Renritning	-
Grafisk form	Johan Levin

Dokumentationsmaterialet förvaras på Östergötlands länsmuseum.

Ur allmänt kartmaterial © Lantmäteriverket MS2008/06551
ISSN 1403-9273 Rapport 2009:20 © Östergötlands länsmuseum

Bilaga 1. Aktuella RAÄ- och ÖLM-nummer samt åtgärder

RAÄ-nr	Socken	Lämningstyp	Kommentar	Antikvarisk status	Åtgärdsförslag efter etapp 1
6	Allhelgona	Runristning		Fast fornlämning	Arkeologisk förundersökning
29	Allhelgona	Vägmärke	Väghållningssten	Övrig kulturhistorisk lämning	Hänsyn
30	Allhelgona	Lägenhetsbebyggelse	Grenadiärtorp	Övrig kulturhistorisk lämning	Hänsyn
50	Allhelgona	Boplats		Fast fornlämning	Arkeologisk förundersökning
80	Allhelgona	Färdvägssystem	1768-71	Uppgift om	Arkeologisk utredning etapp 2
83	Allhelgona	Bro		Undersökt och borttagen	Hänsyn
84	Allhelgona	Vad		Undersökt och borttagen	Hänsyn
41	Skeppsås	Lägenhetsbebyggelse	Knektorp	Övrig kulturhistorisk lämning	Hänsyn
43	Skeppsås	Vägmärke	Väghållningssten	Övrig kulturhistorisk lämning	Hänsyn
8	Styra	Stensättning		Fast fornlämning	Förundersökning
50	Varv	Färdvägssystem	1776	Uppgift om	Arkeologisk utredning etapp 2
77	Varv	Bytomt/gårdstomt	Vinberga (1379)	Bevakningsobjekt	Arkeologisk utredning etapp 2
ÖLM 1	Skeppsås	Bytomt/gårdstomt	Lottstad (1368)	Bevakningsobjekt	Arkeologisk utredning etapp 2
ÖLM 2	Allhelgona	Bytomt/gårdstomt	Vistena (1426)	Bevakningsobjekt	Hänsyn

Bilaga 2. Aktuella objekt samt åtgärder

Objekt	Socken	Kommentar	Åtgärdsförslag efter etapp 1
Objekt 1	Allhelgona	Boplatsläge	Arkeologisk utredning etapp 2
Objekt 2	Allhelgona	Boplatsläge	Arkeologisk utredning etapp 2
Objekt 3	Allhelgona	Boplatsläge Fyndplats för stenyxa RAÄ 28	Arkeologisk utredning etapp 2
Objekt 4	Vallerstad	Boplatsläge	Arkeologisk utredning etapp 2
Objekt 5	Vallerstad	Boplatsläge	Arkeologisk utredning etapp 2
Objekt 6	Skeppsås	Boplatsläge Fyndplats för stenyxa RAÄ 50	Arkeologisk utredning etapp 2
Objekt 7	Skeppsås	Boplatsläge	Arkeologisk utredning etapp 2
Objekt 8	Styra	Boplatsläge	Arkeologisk utredning etapp 2
Objekt 9	Varv	Boplatsläge	Arkeologisk utredning etapp 2

Bilaga 3. Beskrivningar av de påträffade objekten

Objekt 1

Boplatsläge ca 220 x 60 m (NV-SO) beläget på en svagt S sluttande höjdsträckning i åkermark.

Ekonomiskt kartblad 8F 5b Allhelgona

M ö h: 85-90

Mittkoordinat X6475188 Y 1460100

Objekt 2

Boplatsläge ca 240 x 70 m (VNV-OSO) beläget på den södra sluttningen av en kraftig höjdsträckning, åkermark.

Ekonomiskt kartblad 8F 4c Järstad

M ö h: 90

Mittkoordinat X6474853 Y1461611

Objekt 3

Boplatsläge ca 100 x 40 m (NNV-SSO) beläget i åkermark, direkt öster om väg. Öster om objektet finns en fyndplats för en tunnackig slipad yxa av grönsten (RAÄ 28, Allhelgona sn).

Ekonomiskt kartblad 8F 5c Vallerstad

M ö h: 80

Mittkoordinat X6476734 Y1462087

Objekt 4

Boplatsläge ca 300 x 70 m (Ö-V) beläget i svagt S sluttande åkermark, direkt S om gårdesväg.

Ekonomiskt kartblad 8F 5c Vallerstad

M ö h: 80

Mittkoordinat X6477738 Y1461694

Objekt 5

Boplatsläge ca 120 x 30 m (N-S) beläget i svagt S sluttande åkermark, direkt Ö om väg och D och Ö om tomtgräns.

Ekonomiskt kartblad 8F 5c Vallerstad

M ö h: 80

Mittkoordinat X6478188 Y1462056

Objekt 6

Boplatsläge ca 60 x 30 m (Ö-V) beläget i svagt SO sluttande åkermark, direkt S om väg. Norr om objektet finns en fyndplats för en stenysa (RAÄ 50, Skeppsås sn)

Ekonomiskt kartblad 8F 5d Normlösa

M ö h: 80

Mittkoordinat X6479820 Y1466139

Objekt 7

Boplatsläge ca 400 x 40 m (Ö-V) beläget i svag Ö sluttande åkermark, söder om Brobygård. På en höjd söder om gården finns en markant höjdsträckning med stensättningar och stensträngar (RAÄ 27, 36 och 49)

Ekonomiskt kartblad 8F 5d Normlösa

M ö h: 85-90

Mittkoordinat X6474982 Y146613

Objekt 8

Boplatsläge ca 110 x 70 m (NNO-SSV) beläget i svagt SV sluttande åkermark, direkt Ö om väg.

Ekonomiskt kartblad 8F 6b Styra

M ö h: 105

Mittkoordinat X6480917 Y1458796

Objekt 9

Boplatsläge ca 245 x 90 m (V-Ö/NNO-SSV) beläget i svagt SO sluttande åkermark, delvis direkt S om väg men även i västra kanten av en täkt.

Ekonomiskt kartblad 8F 6b Styra

M ö h: 115

Mittkoordinat X6481399 Y1459609

Bilaga 4. Beskrivning av ÖLM nummer

ÖLM 1

Bytomt, ca 250 x 143 m (Ö-V), utsträckning enligt storskifteskartan över Lottstad från 1764 (akt 05-SKP-7). Bytomten utgjordes av fyra bebyggda tomter, en i den västra delen och tre i den östra delen. Idag är alla tomter fortfarande bebyggda. Den stora skillnaden är att en av tomterna belägen i den östra delen av bytomten vid någon tidpunkt har delats i två delar. Den södra delen utgörs idag av åkermark. Det är i denna åkerkant som kabeln planeras att förläggas.

Antikvarisk status: Övrig kulturhistorisk lämning

Lämningstyp: By/gårdstomt

Ekonomiskt kartblad: 8F 5 d Normlösa

Terräng: Tomtmark och åkermark.

Koordinater: X6479832 Y1465812

ÖLM 2

Bytomt, ca 160 x 120 m (N-S), utsträckning enligt en geometrisk ägoavmätning av Vistena från 1638 (Vistena nr 1-14, akt D1-18:D7:8-9). Bytomten utgjordes av 10 gårdar. Idag har antalet minskat till tre gårdar. I bytomtens sydöstra kant står en runsten som finns med på en arealavmätningsskarta över Vistena från 1703 (akt 05-ALL-5).

Antikvarisk status: Övrig kulturhistorisk lämning

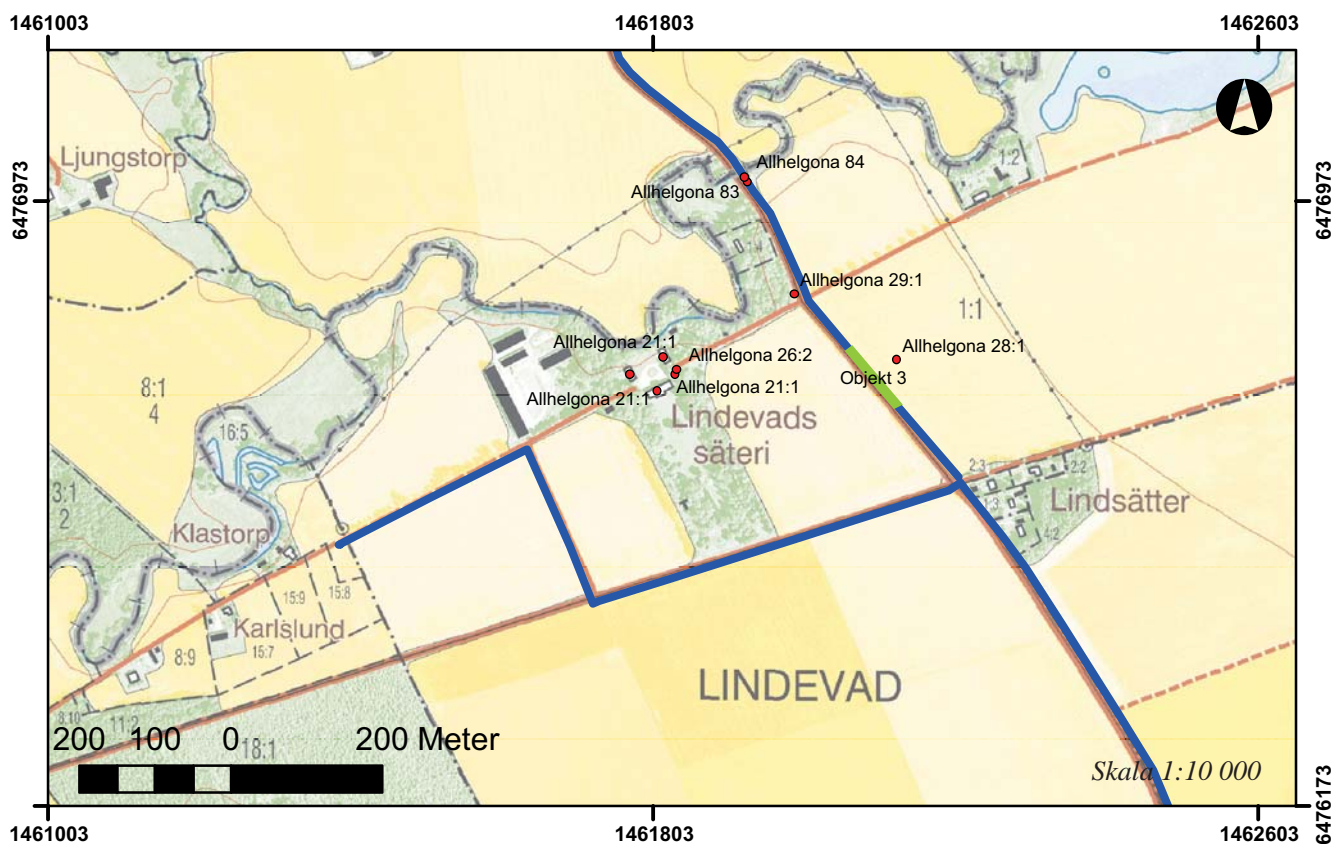
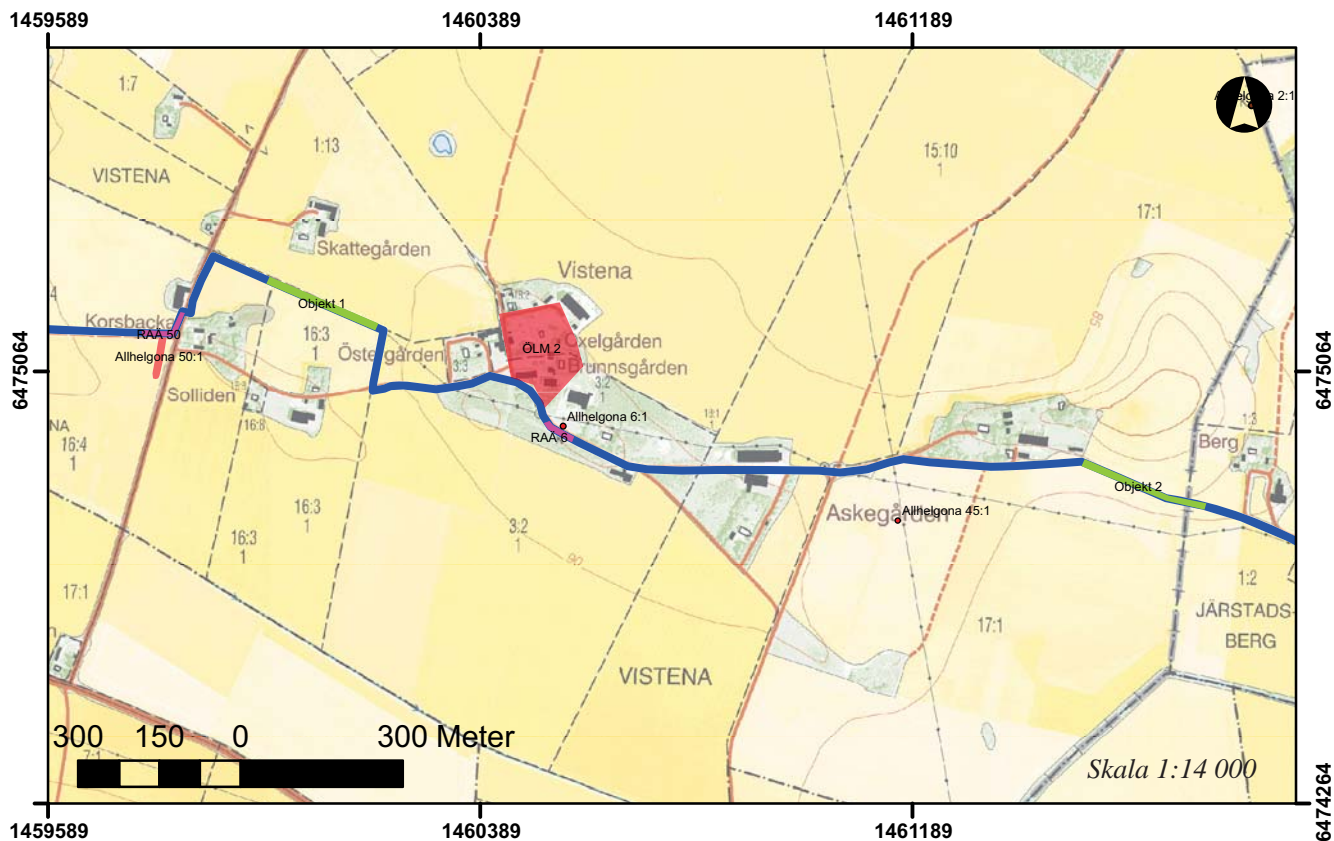
Lämningstyp: By/gårdstomt

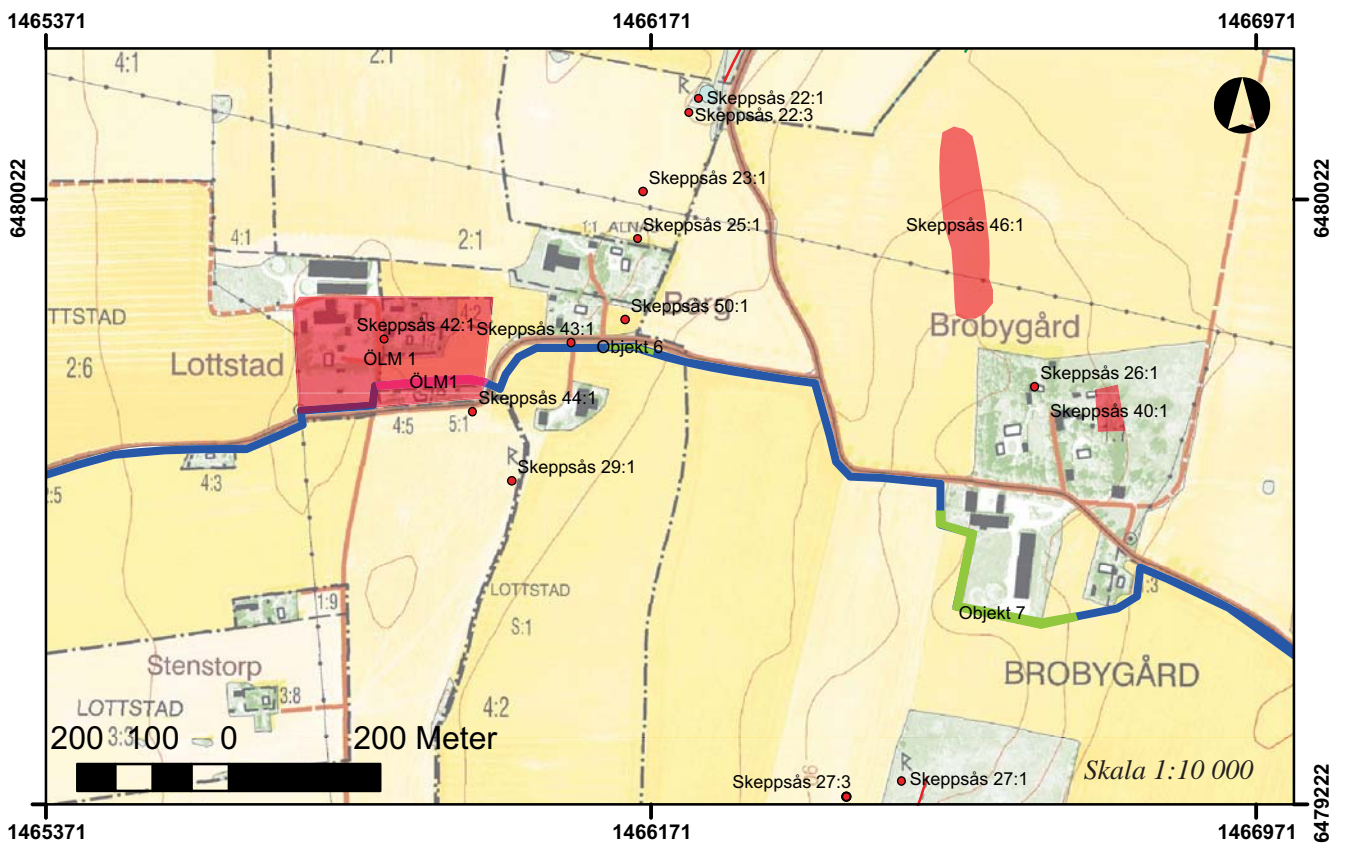
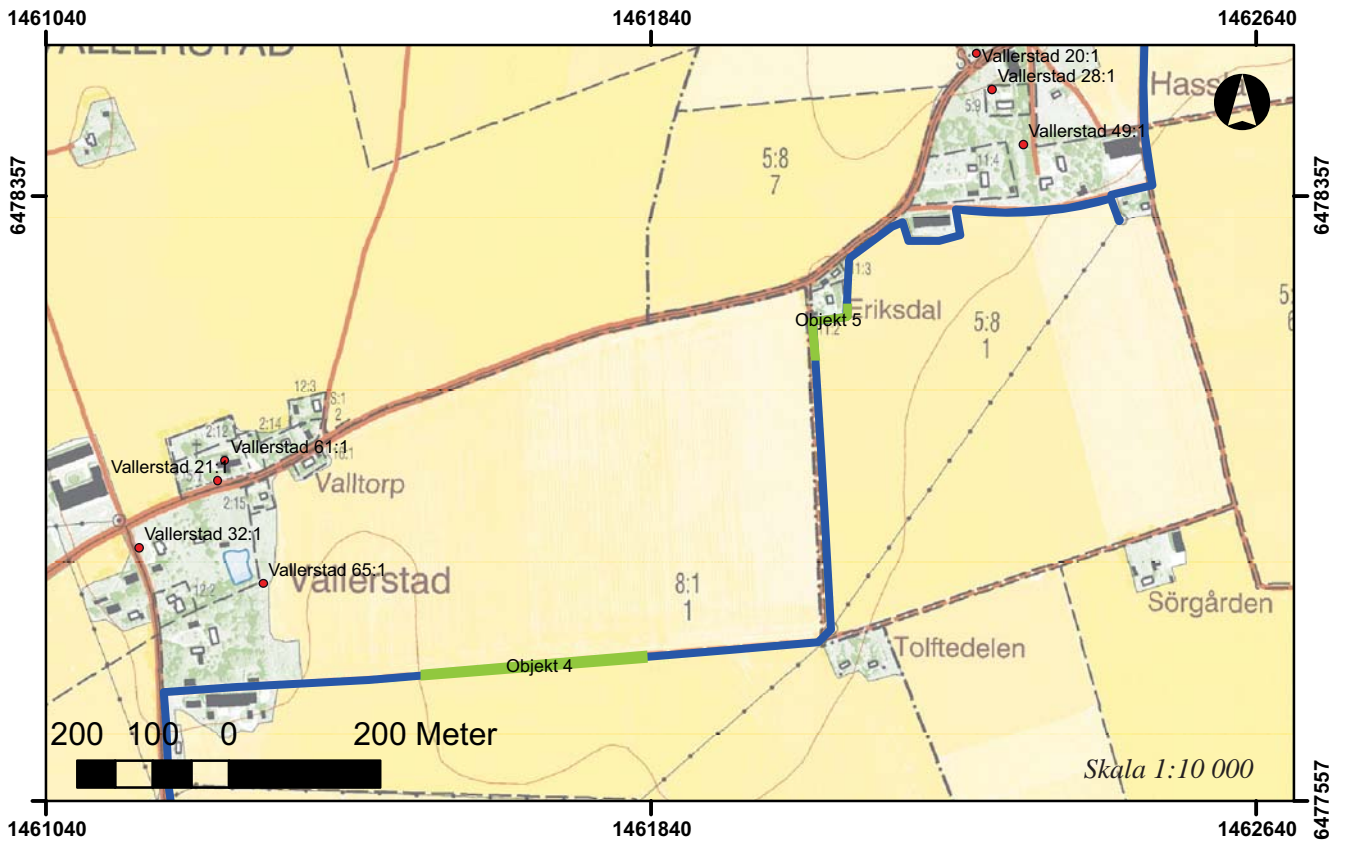
Ekonomiskt kartblad: 8F 4c Vallerstad

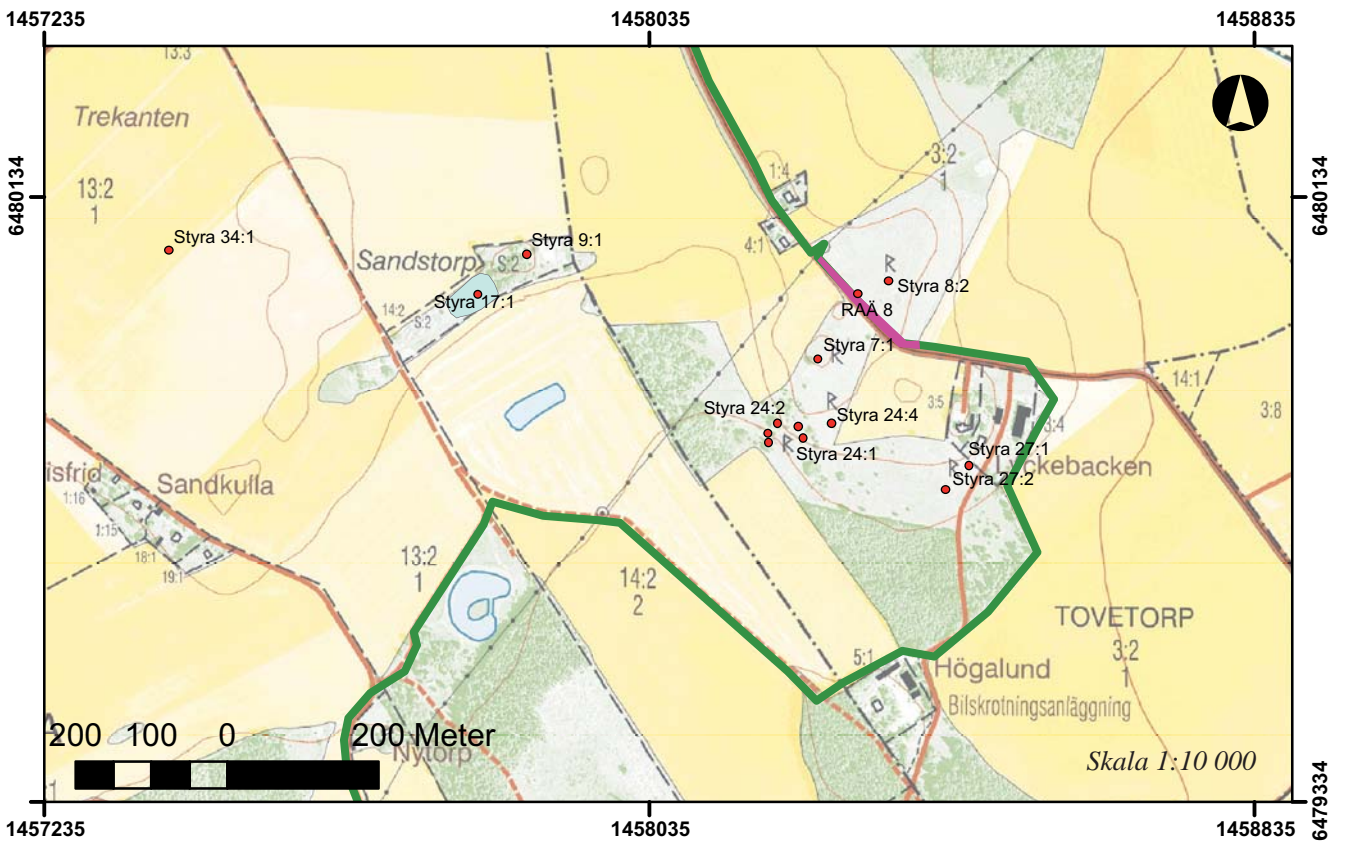
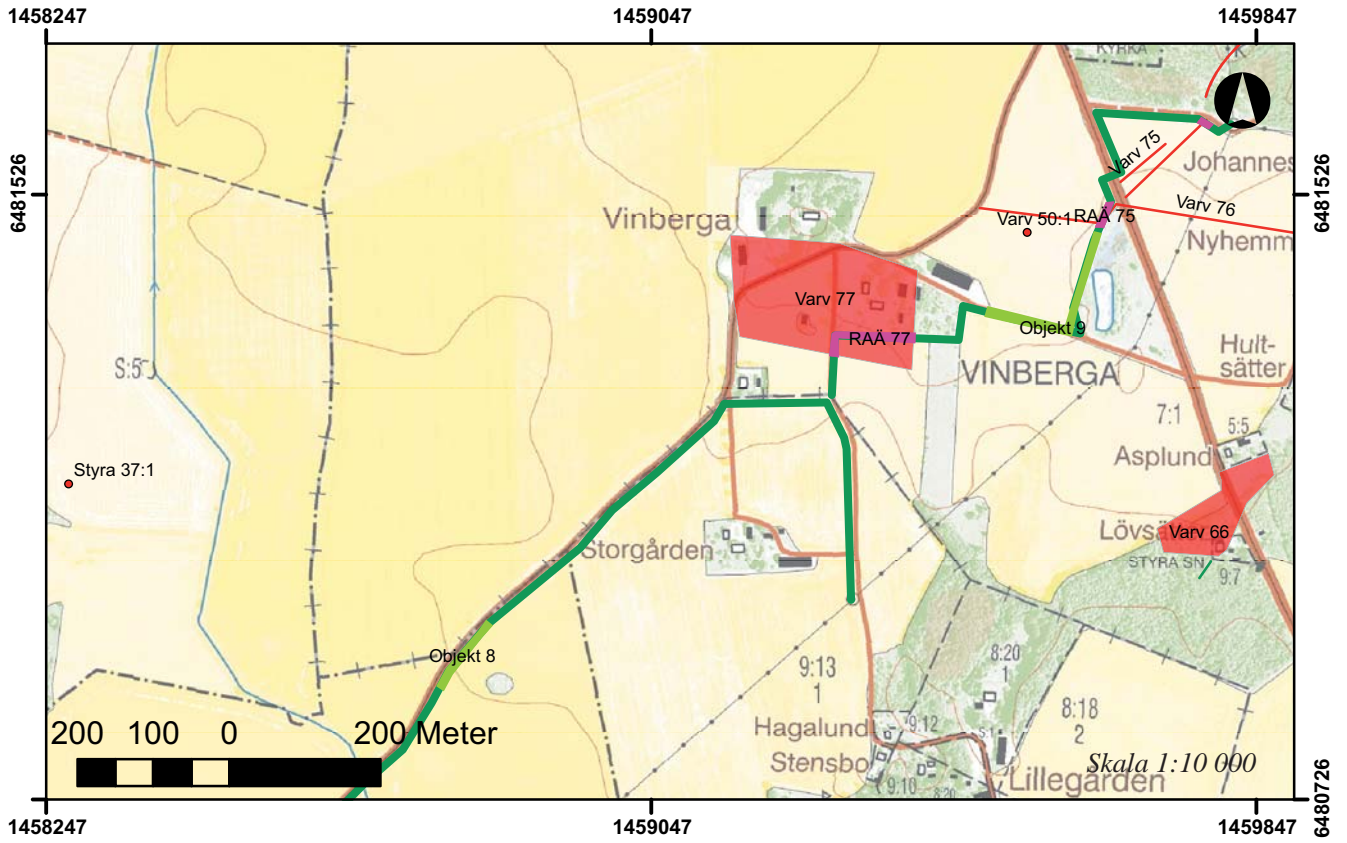
Terräng: Tomtmark och åkermark.

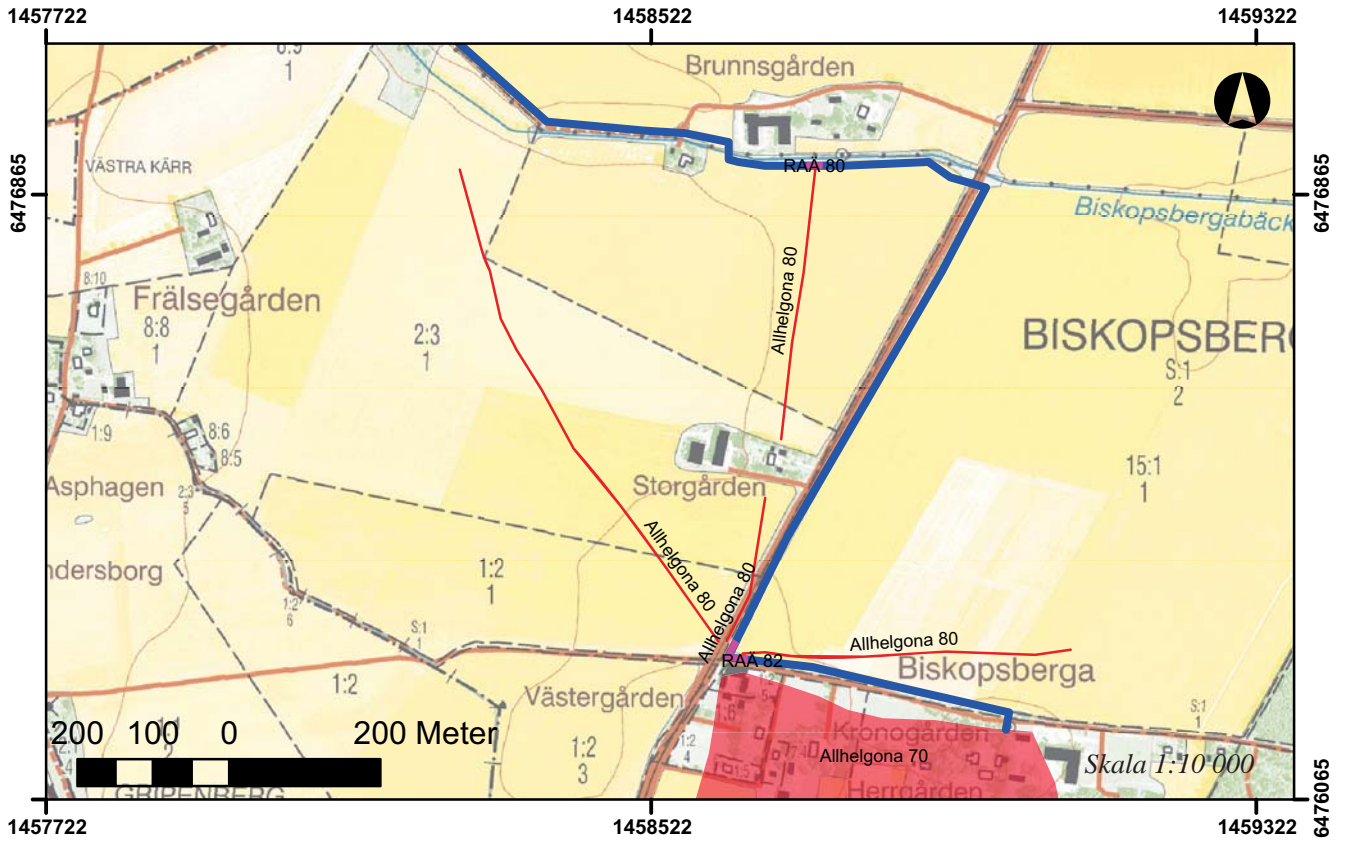
Koordinater: X6475114 Y1460502

Bilaga 5. Kartor över objekten











Inför en planerad kabeldragning mellan fastigheterna Biskopsberga-Järstad-Lindevad-Vallerstad-Hassla-Narvered-Lottstad-Broby-Vågforsen samt Biskopsberga-Olstorp-Högalund-Tovetorp-Vinberga utfördes en arkeologisk utredning etapp 1. De aktuella kabelsträckningarna uppgår till ca 18 km.

Den arkeologiska utredningen visar att de planerade kabelförläggningarna berör 14 forn- och kulturlämningslokaler samt 9 arkeologiska utredningsobjekt. Östergötlands länsmuseum gör bedömningen att 16 områden bör omfattas av vidare arkeologiska åtgärder vid eventuell exploatering. Utöver detta bör särskild hänsyn tas vid 7 lokaler vid planering av ledningssträckningen.