

Rapport 2008:130

Arkeologisk förundersökning

Ombyggnad och fjärrkyla i S:t Larsgatan

RAÄ 153

S:t Larsgatan mellan Drottninggatan och Nygatan

Linköpings stad och kommun

Östergötlands län

Christer Carlsson

Ombyggnad och fjärrkyla i S:t Larsgatan

Innehåll

Sammanfattning	2
Inledning	4
Områdesbeskrivning	4
Syfte och metod	6
Resultat och tolkning	6
Fyndmaterial	8
Referenser	9
Tekniska uppgifter	10
Bilaga 1. Ritningar	11
Bilaga 2. Fyndlista	28

Ö S T E R G Ö T L A N D S L Ä N S M U S E U M
A V D E L N I N G E N F Ö R A R K E O L O G I

Box 232 • 581 02 Linköping • Tel 013 - 23 03 00 • Fax 013 - 12 90 70
info@ostergotlandslansmuseum.se • www.ostergotlandslansmuseum.se

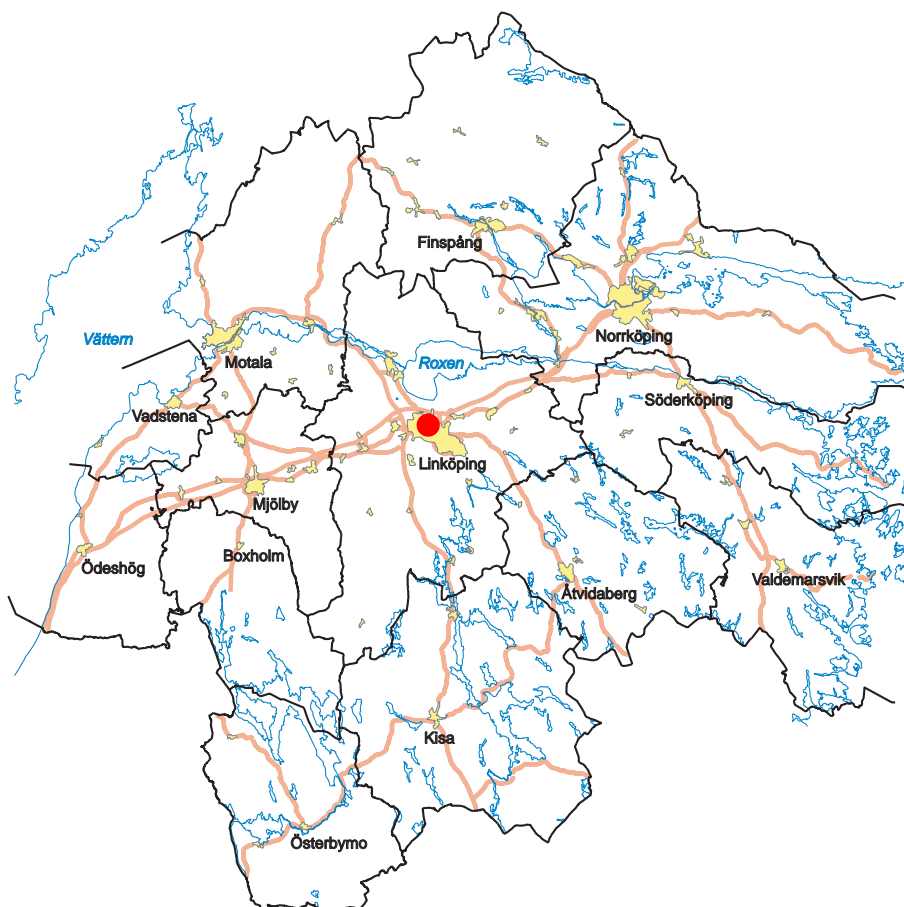
Sammanfattning

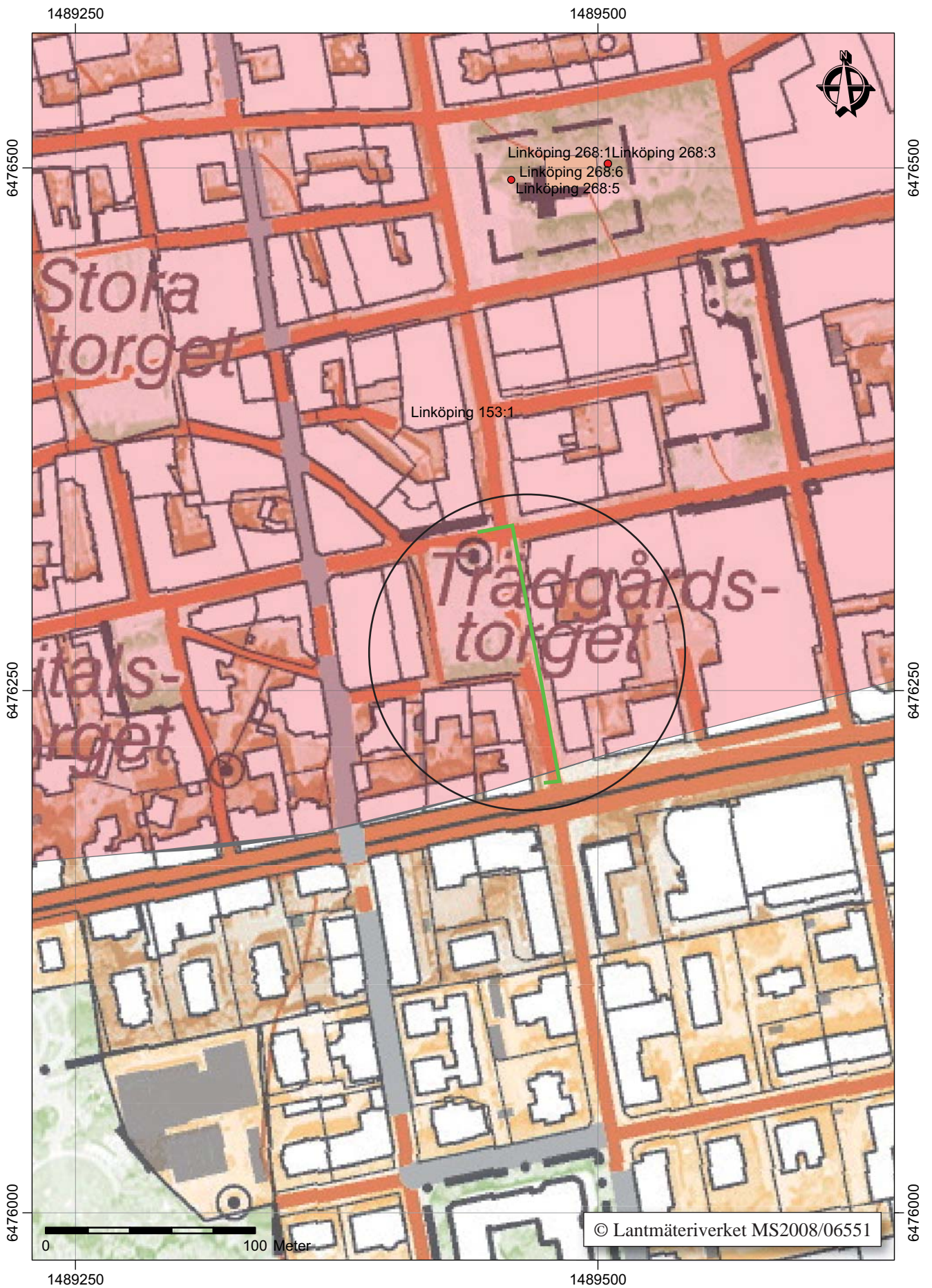
Med anledning av ombyggnad av gaturummet i S:t Larsgatan, mellan Drottninggatan och Nygatan, i centrala Linköping utfördes en arkeologisk förundersökning i form av en antikvarisk kontroll. I samband med denna ombyggnad lades även en fjärrkyleledning ned i gatan. Arbetet omfattade därför dels ny gatuöverbyggnad, dels ledningsdragnings för bland annat fjärrkyla på platsen.

Schaktdjupet i samband med ombyggnaden av gatan varierade mellan 0,1 och 1,0 m. I huvudsak berördes endast sentida fyllnadsmassor. Fast fornlämning i form av kulturlager och eventuella lämningar bedöms därför ligga kvar under de grundare delarna av schaktet.

Schaktet för fjärrkyleledningen följde delvis äldre ledningssträckningar. Längs sträckningen framkom dock ostörda kulturlager i schaktkanterna. Dessa hade en mäktighet av ca 0,3-0,7 m. I schaktets södra del fanns spår efter stenlagda gatunivåer vilka sannolikt är lämningar efter den medeltida vägen ut mot Tannefors kvarnby. I schaktets norra del påträffades en igenfylld brunn. Brunnens fyllning indikerar att den fyllts igen under 1700-talet. Brunnsskoningen var byggd i skiftesverk och har dendrodaterats till åren 1666-67. Bland fynden från undersökningen fjärrkyleschaktet fanns bland annat keramik i form av yngre rödgoods, ben, glas, järnföremål och slagg.

Christer Carlsson
antikvarie





Figur 2. Utdrag ur digitala Fastighetskartan med undersökningsområdet markerat. Skala 1:5 000.

Inledning

I juni 2006 utförde Östergötlands länsmuseum en arkeologisk förundersökning i form av en antikvarisk kontroll i samband med ombyggnad av gaturummet i S:t Larsgatan, mellan Drottninggatan och Nygatan, i centrala Linköping. I samband med ombyggnaden lades även en fjärrkyleledning ned i gatan. Arbetet omfattade därför dels ny gatuöverbyggnad, dels viss ledningsdragning på platsen.

Den arkeologiska förundersökningen utfördes efter beslut av Länsstyrelsen Östergötland. Uppdragsgivare var Linköpings kommun och Tekniska Verken, vilka även svarade för de arkeologiska kostnaderna. Ansvarig för arbetet i fält var Ann-Charlott Feldt och för rapportarbetet Christer Carlsson. Vid fältarbetet deltog även antikvarierna Anders Lundberg och Ingrid Gustin.

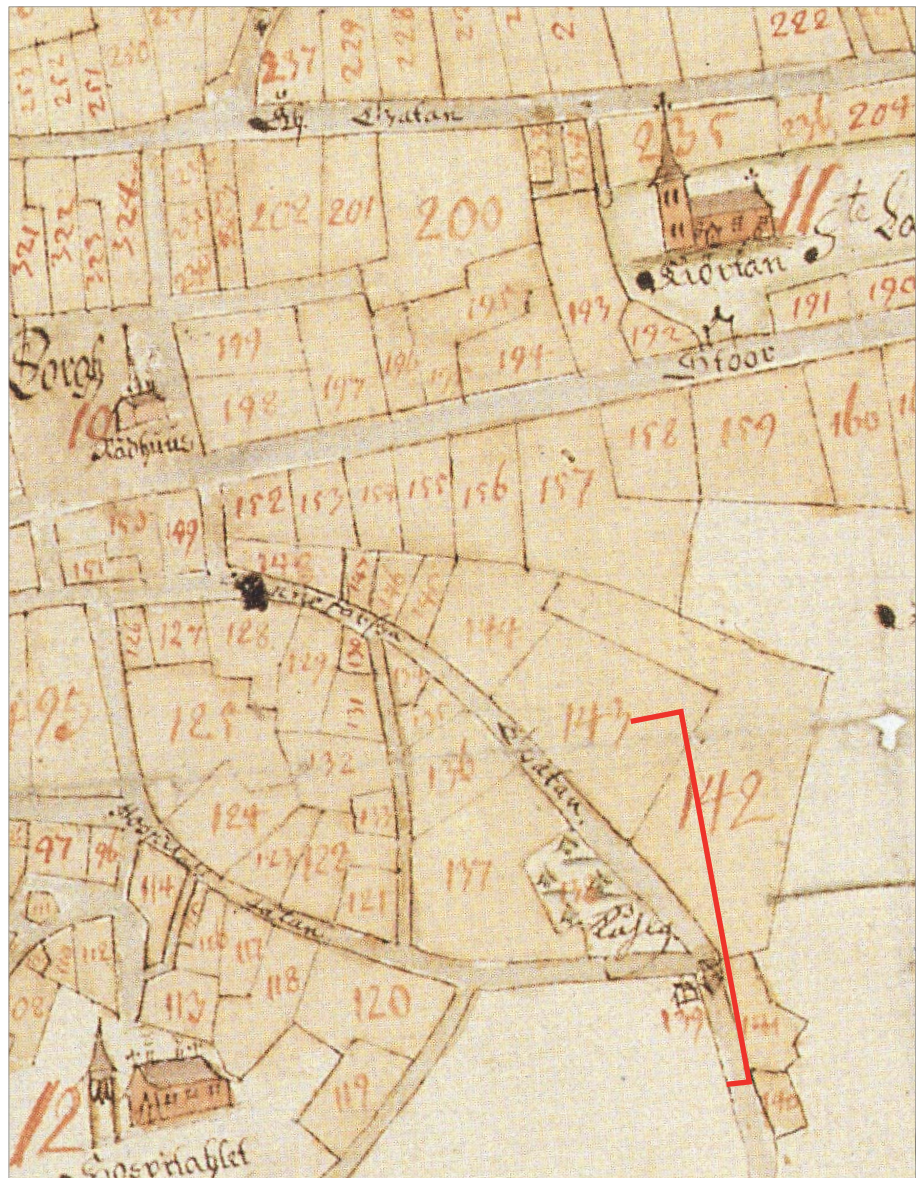
Totalt grävdes två olika schakt. Ett ca 240 m långt, ca 1,5 m brett och 0,1-1,0 m djupt schakt i samband med ombyggnaden av gatan och ett ca 130 m långt, ca 1,5 m brett och 1,3-1,7 m djupt schakt för den nya fjärrkyleledningen.

Områdesbeskrivning

S:t Larsgatan fanns vid början av 1800-talet endast som en gatstump mellan Stora Badstugugatan och Storgatan, där den benämndes Bokbindaregatan. Partiet mellan Storgatan och Ågatan tillhörde S:t Larskyrkan. I samband med kyrkans ombyggnad 1798-1801 förvärvade staden delar av kyrkans mark så att gatan kunde förlängas fram till Ågatan. Partiet mitt för S:t Larskyrkan benämndes Landskyrkotorget. Torget har tidigare även haft namn såsom Executionstorget (1795), Stafftorget (1796-1801) samt Spannmålstorget och S:t Larstorget (från 1805). Namnet S:t Larsgatan avseende hela sträckningen uppträder först 1882 (Hök 1968).

Drottninggatan, som sträcker sig från Borggårdsgatan och Barnhemsgatan, tillhör liksom den nuvarande Kungsgatan de gator som tillkom i och med den nya stadsplan som utarbetades vid mitten av 1800-talet, på grund av den stora befolkningsökningen i staden (Hök 1968).

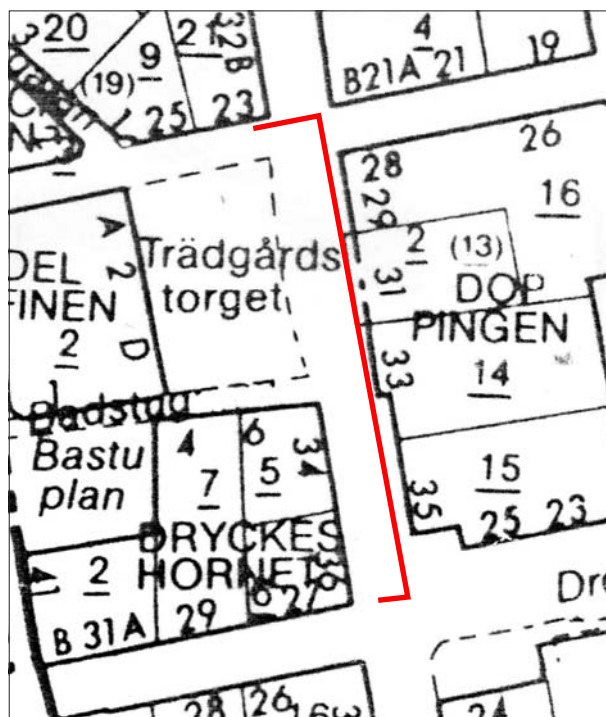
Ledningsschaktet gick från Drottninggatan fram till Nygatan som sträcker sig mellan S:t Korsgatan och Strandgatan. Nygatan tillkom etappvis från 1700-talets början fram till mitten av 1800-talet. Den var tänkt att ersätta Ågatan som transportgata för vatten under senare delen av 1700-talet, då den figurerar under benämningen Nya eller Södra Vattengatan (1759) eller enbart Vattengatan (1757 och 1773). Namnet Nygatan uppträder först år 1770 (Hök 1968).



Figur 3. Stadskartan över Linköping från år 1696 med undersökningsområdet markerat.

Trädgårdstorget är beläget där överste Hampus Mörner hade sin trädgård vid mitten av 1800-talet. År 1862 erbjöd han Linköpings stad att köpa trädgården under förutsättning att den under det följande året röjdes och stensattes till torg. Staden antog erbjudandet och torget kom att fungera som plats för frukt-, bröd- och grönsakshandel. Tidvis kom man även att handla med kött och fisk varför torget även kommit att benämnas Köttorget (Hök 1968).

I samband med undersökningar på Trädgårdstorget har byggnadslämningar och olika former av andra anläggningar påträffats. Bl a har en brunn, en släckningsgrop för kalk och en kokgropsliknande lämning undersökts. Den förmodade kokgropen kunde dateras till 1200-talets första hälft. I torgets sydöstra del påträffades rester efter en stenlagd gård eller gata som genom fynd daterades till 1500-talet. På torget fanns 0,6-0,9 m tjocka kulturlager. Dessa var kompakta, grå och leriga av samma homogena typ som påträffats i många andra delar av staden. Lagren uppvisade en tydlig fyndstratigrafi (Feldt i manus, Björkhager m fl 2004).



Figur 4. Översikt över undersökningsområdet med schaktets läge i S:t Larsgatan markerat.



Figur 5. Undersökningsområdet i S:t Larsgatan sett från söder. Foto Ann-Charlott Feldt, ÖLM.

I samband med uppförandet av parkeringshuset och Missionskyrkan i kv Detektiven konstaterades att det förekom kulturlager och anläggningar i området. Dessa kom dock aldrig att undersökas närmare (Hörfors 1992). Vid en schaktning för fjärrvärme i S:t Larsgatan, söder om Drottninggatan, påträffades endast sentida bärlager och fyllnadsmassor (Feldt 2004).

Syfte och metod

Syftet med de båda arkeologiska förundersökningarna var primärt att styra markingreppen så att fast fornlämning skadades så lite som möjligt av de planerade arbetsföretagen. Fast fornlämning som berördes av schaktningarna undersöktes avseende karaktär och omfattning samt daterades genom bland annat ¹⁴C-dateringar och dendrokronologi. Lämningarna undersöktes genom handgrävning och dokumenterades genom digital och svartvit fotografering. Dessutom

upprättades ett antal plan- och profilritningar över de båda undersökningsområdena. Ett mindre fyndmaterial tillvaratogs också från schaktet för fjärrkyleledningen. I samband med undersökningen beaktades särskilt nedanstående frågeställningar:

1. Går det att fastställa huruvida ledningssträckan i S:t Larsgatan löper i medeltida tomt- eller gatumark?
2. I vilken omfattning finns medeltida bebyggelse-lämningar i anslutning till Trädgårdstorget?

Resultat och tolkning

De båda undersökningarna i S:t Larsgatan och Trädgårdstorget visade att kulturlager förekommer under hela gatans längd inom de ytor som kom att beröras av de aktuella ingreppen. I det ca 240 m långa, ca 1,5 m breda och ca 0,1-1,0 m djupa schakt som omfat-



Figur 6. Brunnen var först endast synlig i form av delvis nedbrutna trästockar, vars toppar stack upp ur kulturlagren. Foto Ann-Charlott Feldt, ÖLM.

tade ombyggnaden av gatan kom dock inga större ingrepp i kulturlagren att göras eftersom det i huvudsak var modernare utfyllnadsmassor som kom att beröras av ingreppen. Under dessa massor förekommer dock med största sannolikhet fortfarande orörda kulturlager på större djup.

I det ca 130 m långa, ca 1,5 m breda och ca 1,3-1,7 m djupa schakt som omfattades av schaktningen för fjärrkyleledningen påträffades däremot en rad olika arkeologiska anläggningar och lager. Kulturlagren hade en mäktighet som varierade mellan ca 0,3-0,7 m och i schaktets södra del fanns spår efter stenlagda gatunivåer vilka är lämningar efter den medeltida vägen ut mot Tannefors kvarnby. I schaktets norra del påträffades även en igenfylld brunn. Brunnen syntes först endast som enstaka trästockar, vars toppar stack upp ur kulturlagren (figur 6). Brunnen fylldes bland annat av stenar, tegel, lera samt ett mindre fyndmaterial. Fynden, bland annat yngre rödgods och delar av kritpipor, indikerar att brunnen sannolikt har fyllts igen under 1700-talet.

Vid undersökningen grävdes brunnen ut för hand ned till ett djup av ca 1,2 m på insidan och ca 1,0 m på utsidan, mätt från brunnens överkant. Då återstod uppskattningsvis ca 1,6 m med fyllning ned till botten av brunnen. Runt brunnen syntes en tydlig nedgrävningskant för den förhållandevis välbevarade brunnsskoning av trä som byggts runt själva brunnshålet. Denna brunnsskoning var delvis dubbel med ett inre och ett yttre lager. Skoningens yttre och kraftigare kant bestod av liggande stockar i skiftesverk och kan sannolikt dateras till 1600-talet (figur 7). En av hörnstockarna bestod av tall och har kunnat dendrodateras. Denna datering visar att det träd som stocken kommer ifrån sannolikt fälldes vintern 1666-67 (Catras prov nr 17117). Dateringen stöds även av åldern på den keramik som påträffades i schaktet för fjärrkyleledningen. Byggnadsaktivitet tycks alltså ha pågått inom undersökningsområdet under 1600-talet.

Ett antal ben från fjärrkyleschaktet har dock kunnat ^{14}C -dateras till högmedeltiden respektive senmedeltiden/början av den nya tiden. Provet Ua-33964 har daterats till 1270-1390 AD (två sigma) medan

provet Ua-33965 har givits en datering till 1480-1650 AD (två sigma). Eftersom dessa två ben återfanns på nästan samma djup kan de komma från medeltida lager. Det förstnämnda provet härrör från övergången mellan ett påfört lerlager (L12) och ett fett kulturlager



Figur 7-8. Brunnen var byggd i skiftesverk och dess nedre delar var förhållandevis välbevarade. En av hörnstolparna kommer från ett träd som har fällts vintern 1666-67. Foto Ann-Charlott Feldt, ÖLM.

(L9). Dessa i sin tur överlagras av en av ovan nämnda gatunivåer (L3). Det andra provet kommer från en gatunivå (L20) samtida med L3. Proverna visar att medeltida kulturlager förekommer i botten av S:t Larsgatan. De två ¹⁴C-daterade benen var därför, tillsammans med dendroanalysen av brunnen och resten av fyndmaterialet, till stor hjälp då det gällde att skapa en ungefärlig kronologi för stratigrafin i schaktet med fjärrkyleledningen.

Mellan ca 36-39 m i östprofilen i schaktet för fjärrkyleledningen syntes en koncentration av ca 0,1-0,2 m stora stenar, vilken hade en tjocklek av ca 0,4 m (Nr. 40). Denna koncentration tolkades in i fält som en eventuell grundläggning för ett hus eller en stenläggning på en äldre gata. Om det är fråga om en gatusträckning tycks dock denna inte stämma överens med någon nutida gata i centrala Linköping. Inom vissa sträckor av schaktet för fjärrkyleledningen förekom utfyllnadslager av träflis och ris (exempelvis L 46). Sådana lager tycks ha varit särskilt vanligt förekommande mellan ca 45-50 m, vilket kan antyda att marken här varit mer sank och särskilda åtgärder krävdes för att gatorna inte skulle sätta sig. På som-

liga platser nåddes undergrunden i fjärrkyleschaktet. Denna undergrund bestod mestadels av en grågul och förhållandevis kompakt lera.

Fyndmaterial

I samband med undersökningen i S:t Larsgatan tillvaratogs ett mindre fyndmaterial bestående av bland annat keramik, ben, glas, järnföremål och slagg. Det mesta av det tillvaratagna fyndmaterialet, faktiskt hela 95 %, påträffades i den igenfyllda brunnen. Detta är dock en följd av att brunnen grävdes betydligt mer noggrant än kulturlagren i övrigt. Materialet från brunnen är i sin helhet från 1600- och 1700-talen och uppvisar en representativ sammansättning av vardagsföremål från denna period. Endast en keramikskärva från brunnen (F19) kan vara något äldre och eventuellt ha utgjort en del av ett Siegburg-krus. Fyndmaterialet från brunnen domineras av ben, glas, keramik, tegel och delar av kritpipor, men även fynd av järn och andra metaller förekom i viss mån i fyllningen. Materialet från brunnen är alltså att betrakta som vanligt hushållsavfall.



Figur 9. Lagerföljden i den östra schaktväggen i schaktet för fjärrkyleledningen. Fotot visar lagerföljden utanför McDonalds på S:t Larsgatan. Foto Ann-Charlott Feldt, ÖLM.

I kulturlagren i övrigt tillvaratogs endast enstaka fynd. I lagret L47 förekom exempelvis fyra skärvor av yngre rödgods (F8, F9, F11 och F18). I lagren L4 och L45 tillvaratogs enstaka slaggbitar (F33 och F34) som kan indikera att järnhantering bedrivits i närheten av Trädgårdstorget. Slaggbitarna kan dock också ha hamnat där genom exempelvis ditförda massor. Från lagret L22 tillvaratogs även ett mindre ben från nötkreatur (F69), sannolikt att betrakta som matavfall.

Referenser

- Björkhager V, Feldt A-C, Ohlsén M & Ternström C. 2004. Linköpings utkantslager. *Kulten Makten Människan*. Östergötland 2003. Linköping.
- Feldt A-C. 2004. Tjänsteanteckning avseende antikvarisk kontroll i samband med schaktning för fjärrvärme i S:t Larsgatan längs kv. Detektiven 18 och 23, Linköpings stad och kommun, Östergötland. Dnr 219/04. Skrivelse daterad 2004-05-12. Topografiska arkivet. Östergötlands länsmuseum.
- Feldt A-C. i manus. Arkeologiska undersökningar på Trädgårdstorget i Linköping. Arbetsmaterial och rapportmanus. Östergötlands länsmuseum.
- Hök I. 1968. *Gatunamn i Linköping*. Linköping.
- Hörfors O. 1992. *Kv Detektiven, Linköpings stad, Östergötland*. Antikvarisk kontroll 1992. Rapport. Östergötlands länsmuseum.
- Lindqvist G. 1960. *Rapport angående undersökningar i Storgatan från S:t Larsgatan till Stora Torget i Linköping*. Arkivhandling. Östergötlands länsmuseum.

Tekniska uppgifter

Fastigheter	S:t Larsgatan, Linköping
Stad	Linköping
Kommun	Linköping
Län och landskap	Östergötland
Fornlämningsnr	RAÄ 153
Ekonomiskt kartans blad	085 57 (8F 5h)
Koordinater	X6476205-6476330, Y1489440-1489485
Koordinatsystem	RT90 2,5 gon V
Typ av undersökning	Arkeologisk förundersökning/antikvarisk kontroll
Länsstyrelsens handläggare	Carin Claréus
Länsstyrelsens dnr	431-11125-06 och 431-2300-06
Länsmuseets dnr	86/06 och 254/06
Länsmuseets kontonummer	530436 och 530487
Uppdragsgivare	Linköpings kommun samt Tekniska Verken
Kostnadsansvarig	Linköpings kommun samt Tekniska Verken
Projektledare	Ann Charlott Feldt
Personal	Anders Lundberg och Ingrid Gustin
Fältarbetstid	2006-05-30--07-05 samt 2006 06 02- 2006 06 21
Undersökt sträcka	Ca 130 + 240 löpmeter
Fynd	ÖLMC4300
Foto filmnr	S/v-film 20065:81 samt digitala bilder
Analys	¹⁴ C-prov (Ua-33964-65)
Grafik	Lasse Norr
Renritning	Lasse Norr
Grafisk form	Lasse Norr
Dokumentationsmaterialet förvaras på Östergötlands länsmuseum.	
Ur allmänt kartmaterial	© Lantmäteriverket MS2008/06551
ISSN 1403-9273	Rapport 2008:130 © Östergötlands länsmuseum

Lagerlista

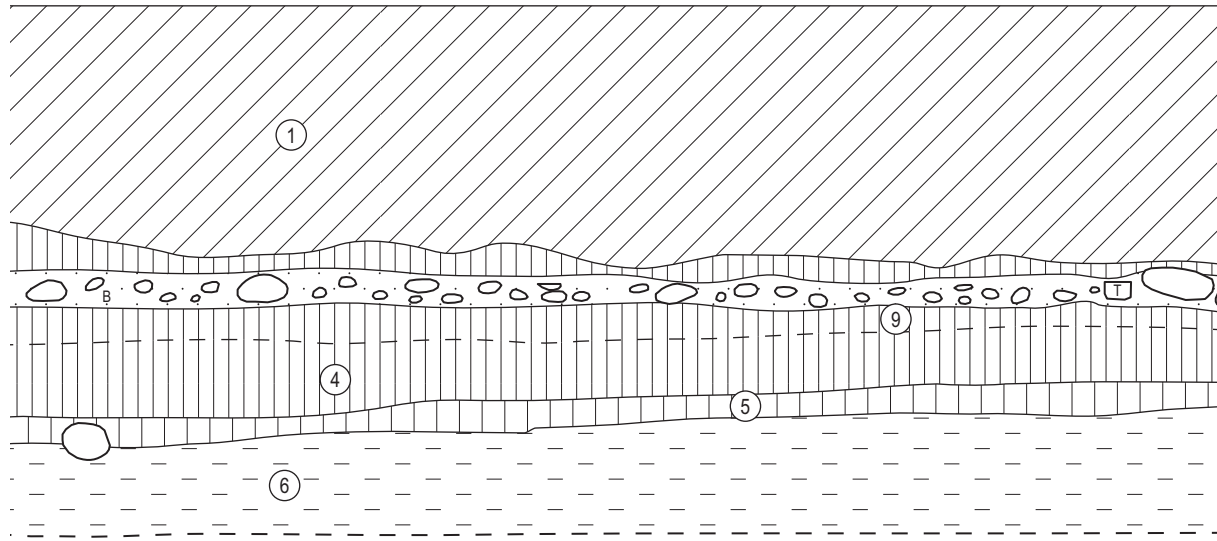
- 1 Bärlager. Grus och sand.
- 2 Kulturlager. Grusigt, sandigt.
- 3 Stenlager. Stenarna 0,02-0,15 m. Inslag av grus.
- 4 Kulturlager. Fett, brunt, homogent. Nedbrutet.
- 5 Infiltrationslager. Lera.
- 6 Undergrund. Lera.
- 7 Mjälagrop. Gråsvart sand.
- 8 Mjälagrop. Ren sand.
- 9 Kulturlager. Som L4, mer kol och enstaka träflisor.
- 10 Påfört lager. Lera med inslag av kulturjord.
- 11 Kulturlager. Fett, mörkbrunt. Enstaka stenar och ben.
- 12 Påfört lager. Ljus lera.
- 13 Kulturlager. Brunsvart, poröst.
- 14 Störning. Grus och kulturjord. Verkar vara samtida med gatan.
- 15 Nedgrävning. (Hus)grund? Humöst lager med stora stenar.
- 16 Påfört lager. Gulbrun sand.
- 17 Kulturlager. Ljusbrunt, lerigt. Ev påfört.
- 18 Grop. Gråsvart sand och lera.
- 19 Kulturlager. Brunsvart. Innehåller organiskt material.
- 20 Stenlager. Knaddersten.
- 21 Gata. Sten och tegel.
- 22 Kulturlager. Fett, brunsvart. Innehåller ben.
- 23 Stenlager. Som L21, men tunnare, endast ett glest stråk av småsten.
- 24 Kulturlager. Sandigt.
- 25 Fyllnadslager. Brunt. Äldre fyllmassa med tegel, kalkbruk, småsten och ben.
- 26 Brandlager. Röd- och svartflamligt. Innehåller kol, tegel, sand och obränt trä.
- 27 Påfört lager. Sand, delvis svedd.
- 28 Kulturlager. Fett, mörkbrunt, kompakt. Innehåller kol.
- 29 Omrört lager. Flamligt. Kulturjord med brandrester.
- 30 Stenläggning? Tegelkross och 0,03-0,08 m stora stenar.
- 31 Gruslager. Yta med 0,01-0,04 m stora stenar.
- 32 Kulturlager. Brunt. Innehåller träbitar.
- 33 Kulturlager. Sandigt.
- 34 Stenläggning. (Hus)grund?
- 35 Kulturlager. Grått, lerigt. Över stenläggning.
- 36 Sättsandslager. Innehåller rester av stenläggning.
- 37 Fyllnadslager. Äldre kulturjordsinblandning.
- 38 Kulturlager. Gråbrunt, något fläckigt, lerigt.
- 39 Kulturlager. Fett, brunt. Innehåller träflis.
- 40 Stenläggning. 0,07-0,12 m stora stenar, delvis på risbädd.
- 41 Grop. Kulturjord och stenar.
- 42 Kulturlager. Svartbrunt, finkornigt. Mindre lerigt än L4. Innehåller träflis och pinnar i botten.
- 43 Kulturlager. Fläckigt, sandblandat.
- 44 Kulturlager. Lerigt. Ev påfört.
- 45 Kulturlager. Fett, brunt, humöst. Innehåller träflis.
- 46 Kulturlager/risbädd. Fett, poröst, trärikt, lerigt. Innehåller blandade plankbitar.
- 47 Kulturlager. Fett, brunt, kompakt. Innehåller träflis.
- 48 Kulturlager. Lerigt.
- 49 Kulturlager. Brunt, kompakt. Innehåller enstaka stenar. Mörkare konturlinje mot underliggande lera.
- 50 Omrört lager. Grus, stenar och kulturjord.
- 51 Kulturlager. Fett, kompakt, gråsvart, sandigt med inslag av träflis.
- 52 Naturbildning. Vattenpåverkad, strimmig sand vid större sten.
- 53 Kulturlager. Homogent, gråbrunt, kompakt.
- 54 Sand/siltlager.
- 55 Sand/siltlager. Humusfärgat.

5m

4

3

2

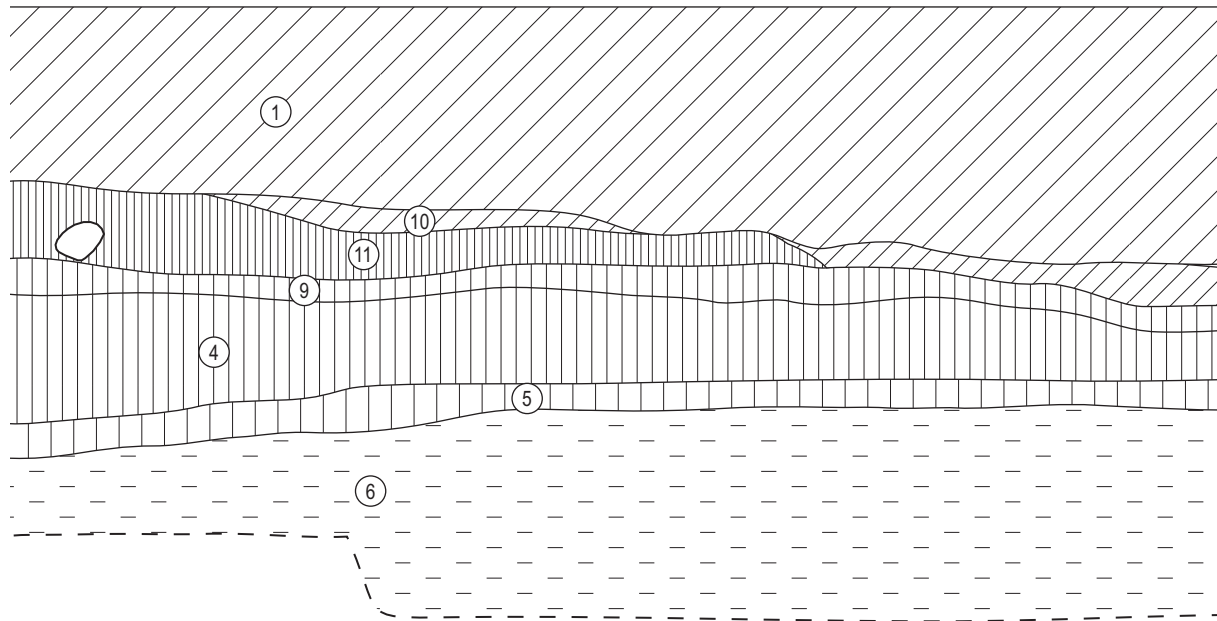


11m

10

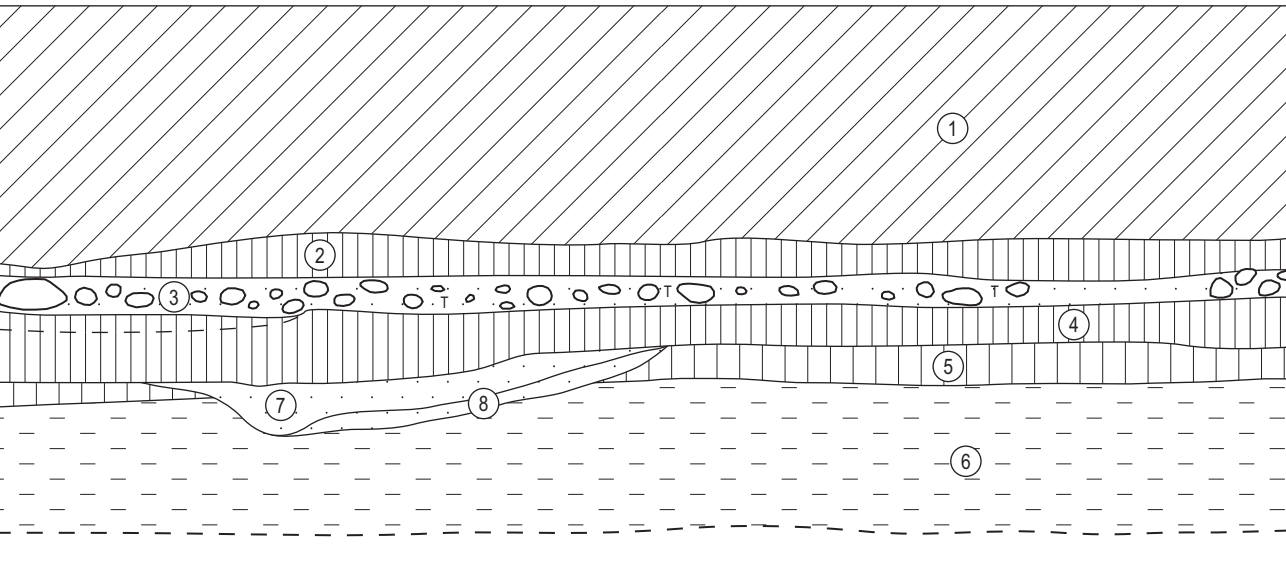
9

8



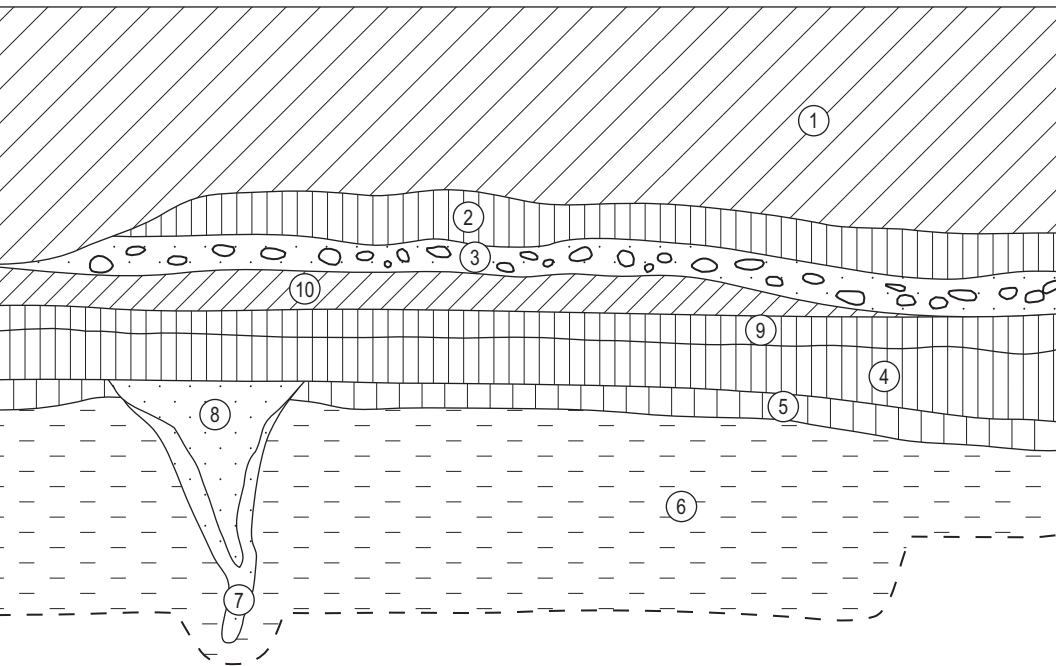
Profil mot Ö

1 0 -1 -2m

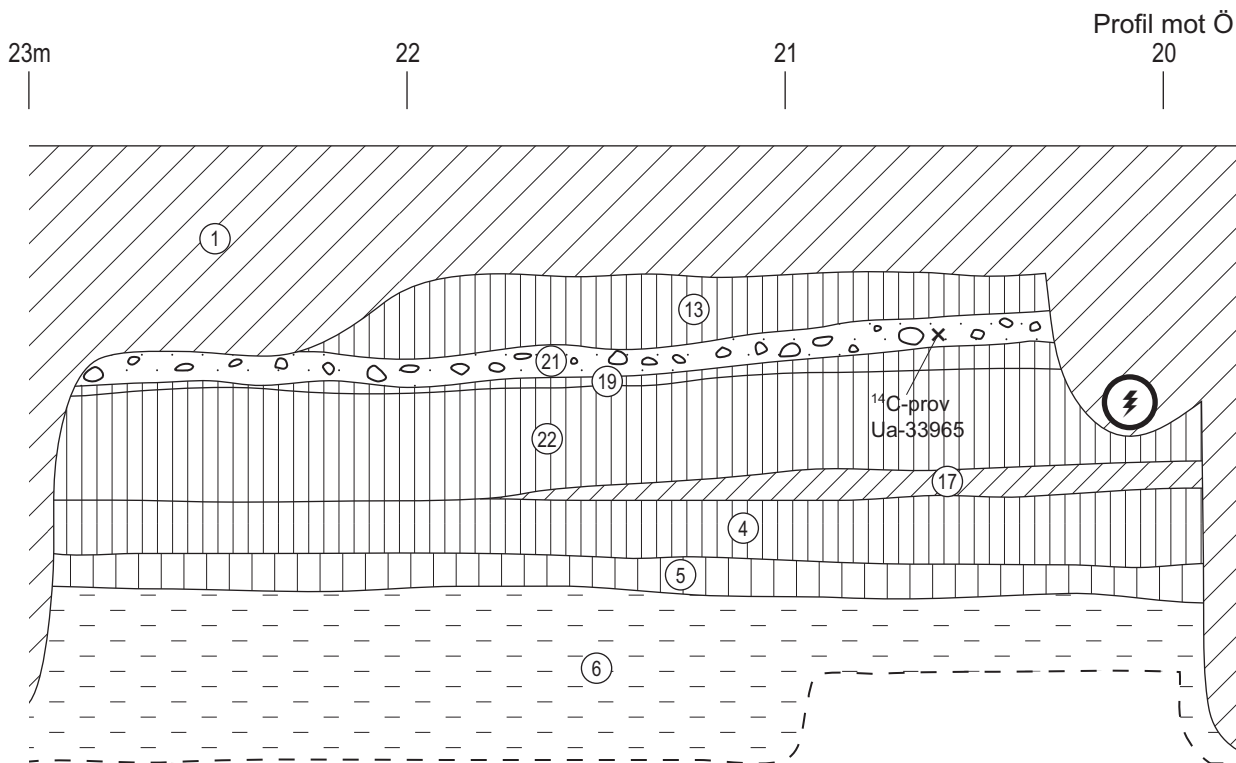
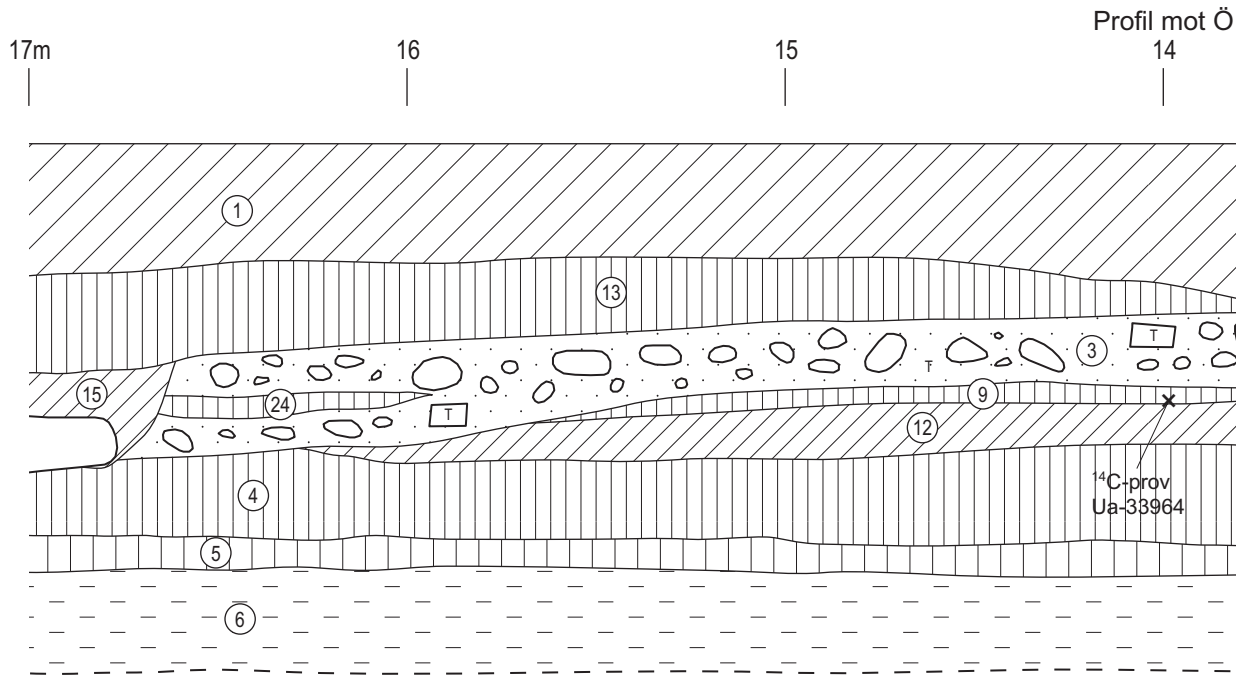


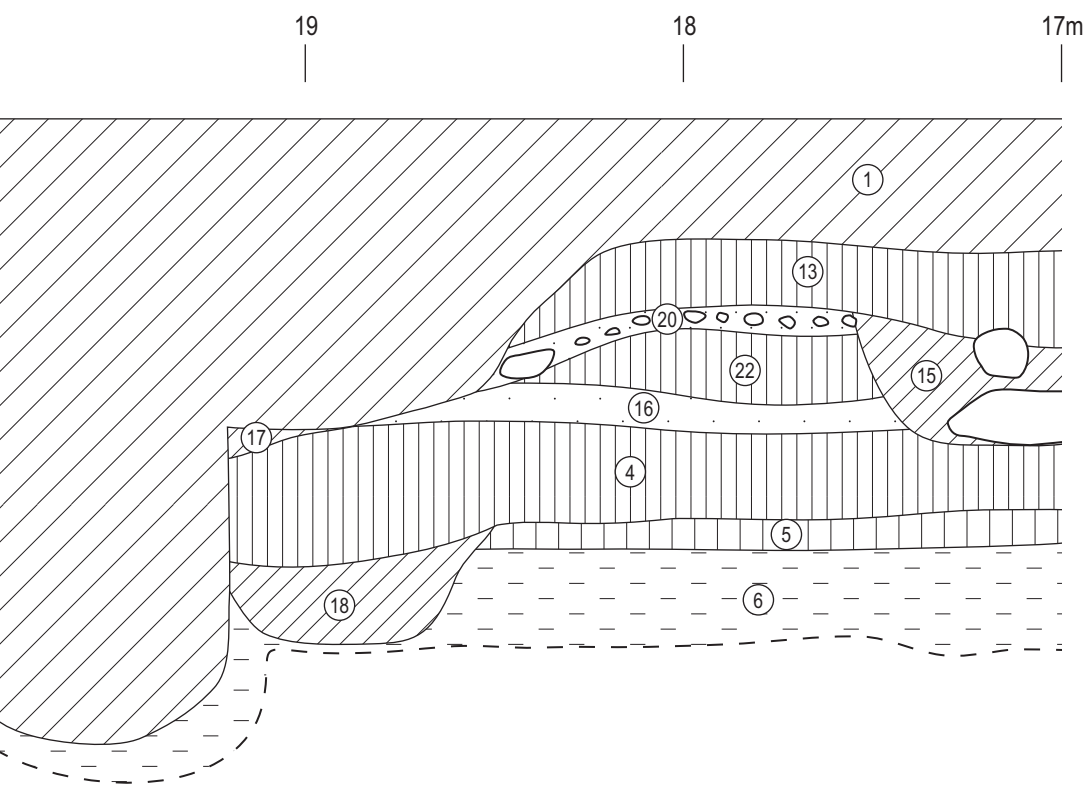
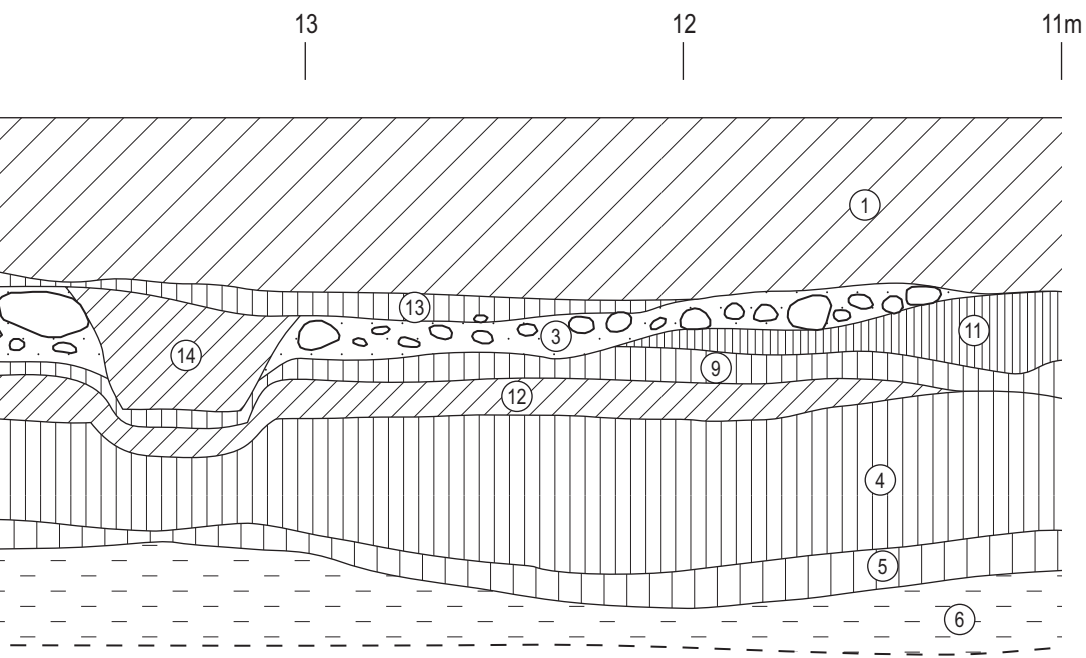
Profil mot Ö

7 6 5m



S:t Larsgatan
sträckan Drottninggatan - Nygatan
Linköpings stad och kommun, Ög
RAÄ 153
Profilritning
Skala 1:20
Dnr 254/06
2006-06-02 Ann-Charlott Feldt
Renritning Lasse Norr





S:t Larsgatan
 sträckan Drottninggatan - Nygatan
 Linköpings stad och kommun, Ög
 RAÄ 153
 Profilirtning
 Skala 1:20
 Dnr 254/06
 2006-06-02 Ann-Charlott Feldt
 Renritning Lasse Norr

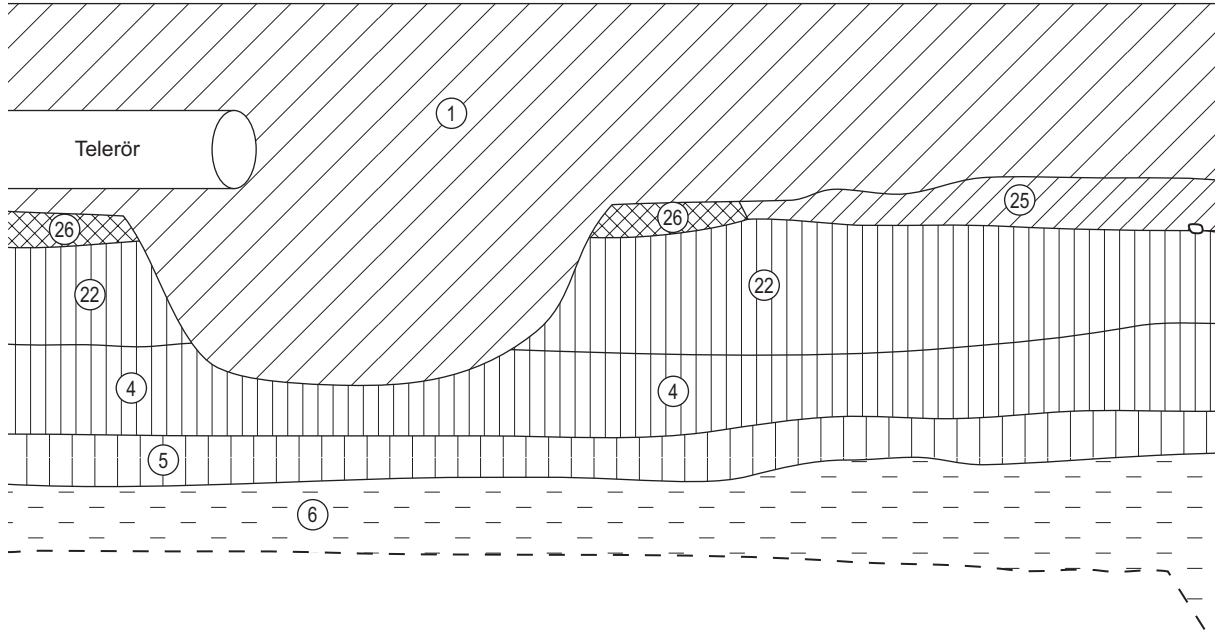
29m

28

27

Profil mot Ö

26



35m

34

33

Profil mot Ö

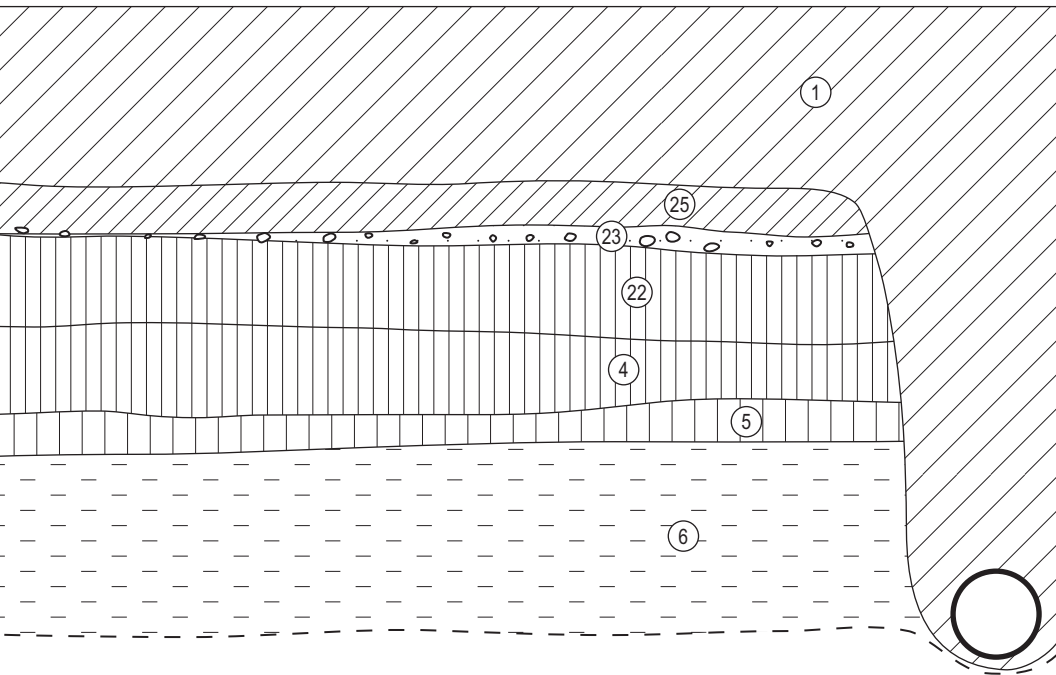
32



25

24

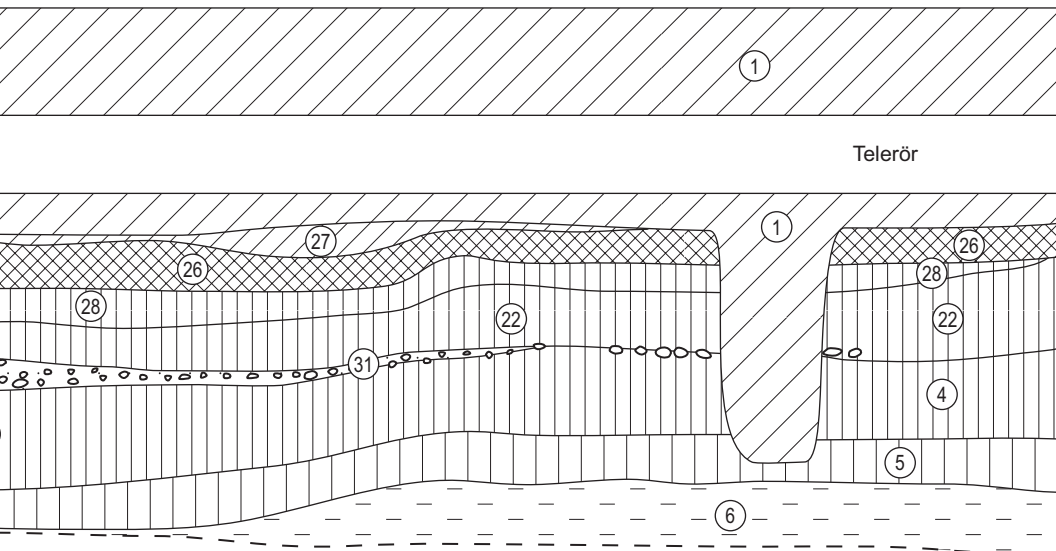
23m



31

30

29m



Telerör



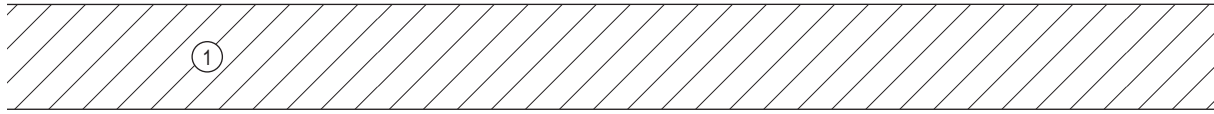
S:t Larsgatan
 sträckan Drottninggatan - Nygatan
 Linköpings stad och kommun, Ög
 RAÄ 153
 Profiliritning
 Skala 1:20
 Dnr 254/06
 2006-06-02 Ann-Charlott Feldt
 Renritning Lasse Norr

41m

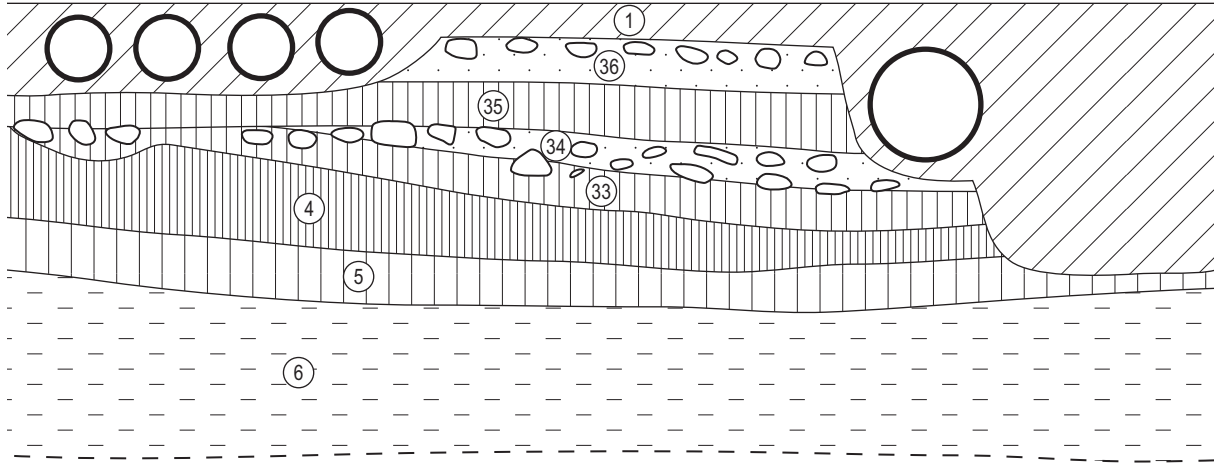
40

39

Profil mot Ö
38



Telerör

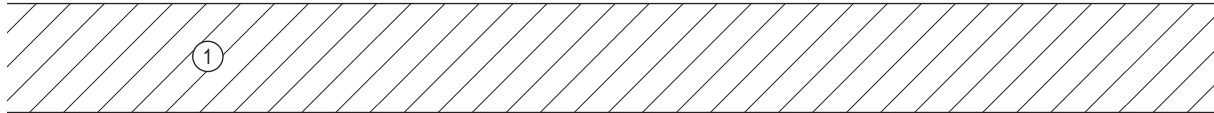


47m

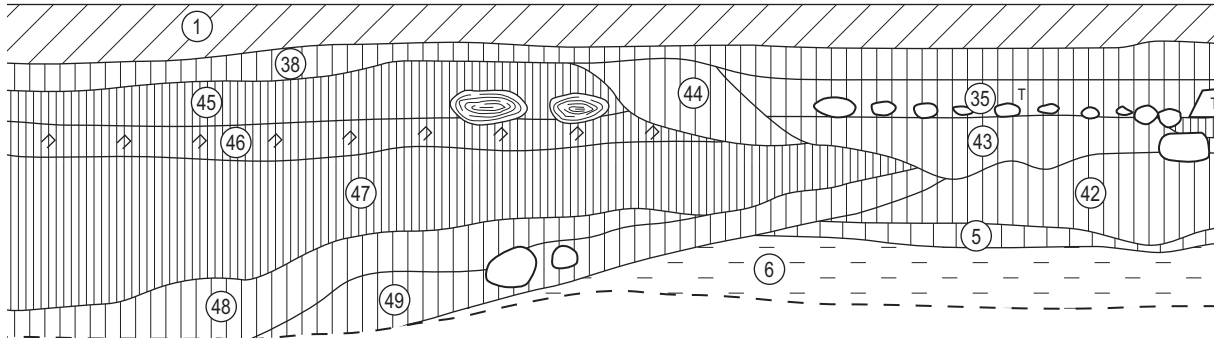
46

45

Profil mot Ö
44



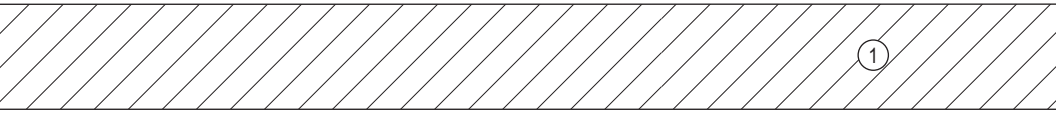
Telerör



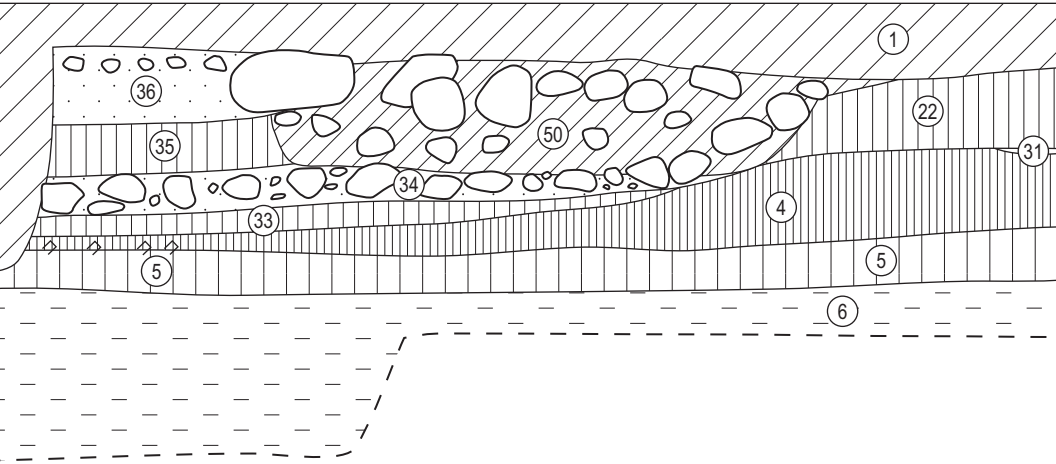
37

36

35m



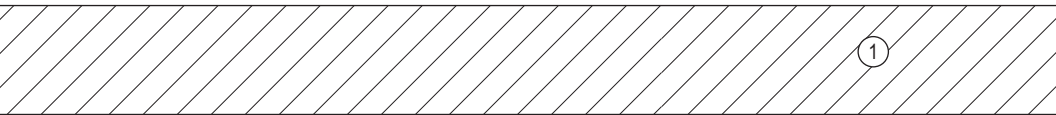
Telerör



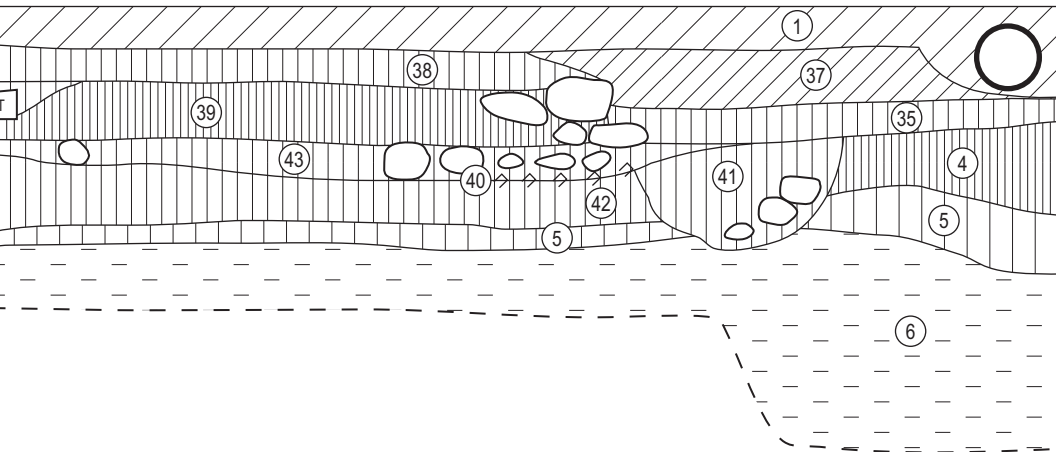
43

42

41m



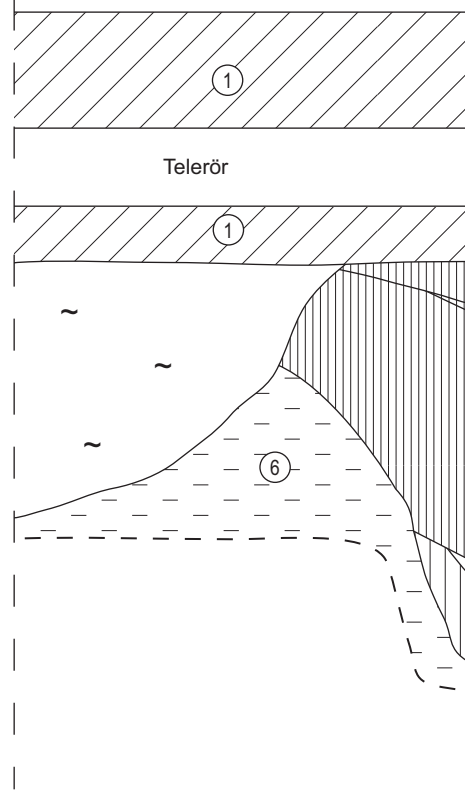
Telerör



S:t Larsgatan
sträckan Drottninggatan - Nygatan
Linköpings stad och kommun, Ög
RAÄ 153
Profiliritning
Skala 1:20
Dnr 254/06
2006-06-02 Ann-Charlott Feldt
Renritning Lasse Norr

51m

50

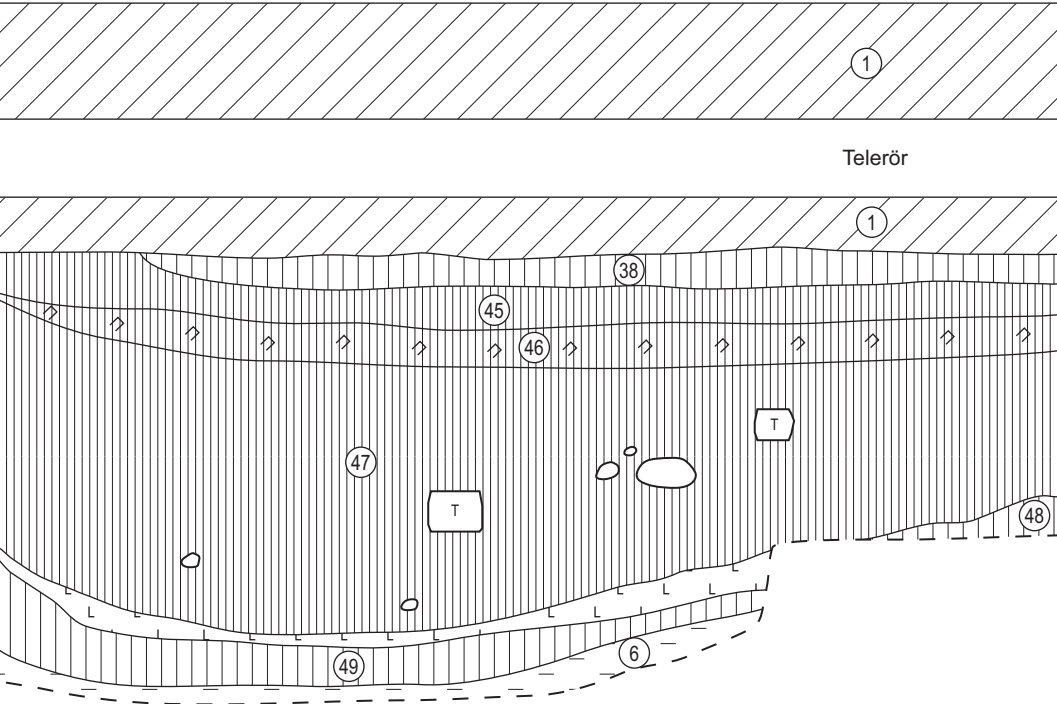


Profil mot Ö

49

48

47m



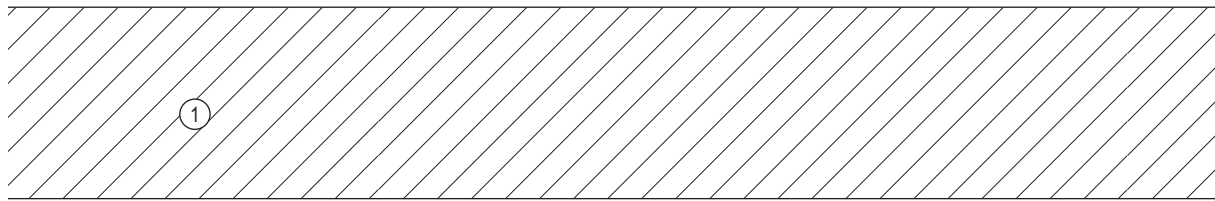
S:t Larsgatan
sträckan Drottninggatan - Nygatan
Linköpings stad och kommun, Ög
RAÄ 153
Profilritning
Skala 1:20
Dnr 254/06
2006-06-02 Ann-Charlott Feldt
Renritning Lasse Norr

75m

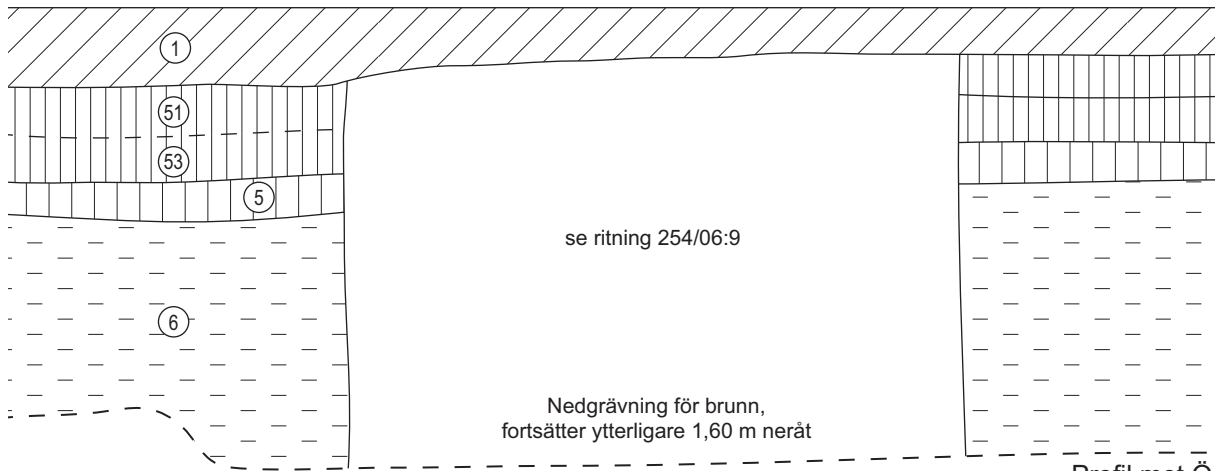
74

73

72



Telerör



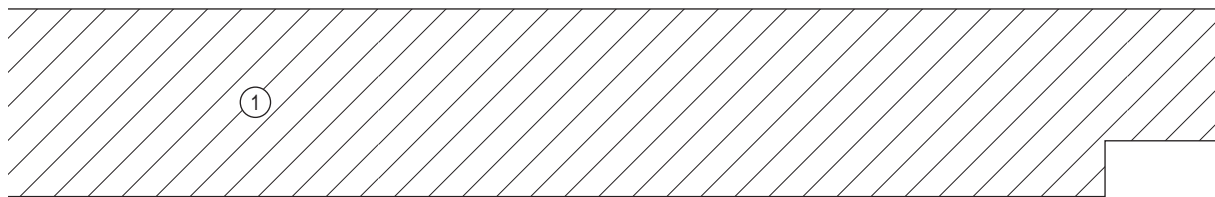
81m

80

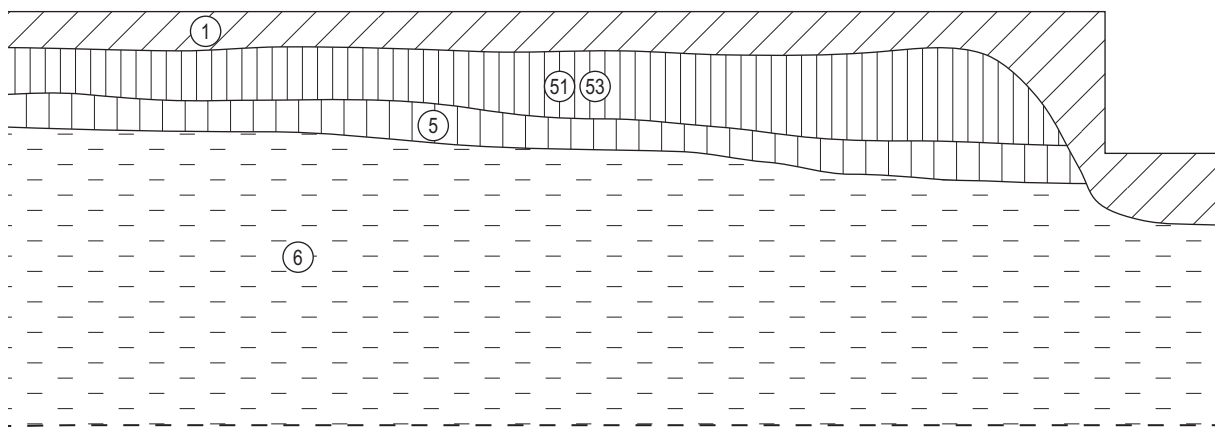
79

78

Profil mot Ö



Telerör



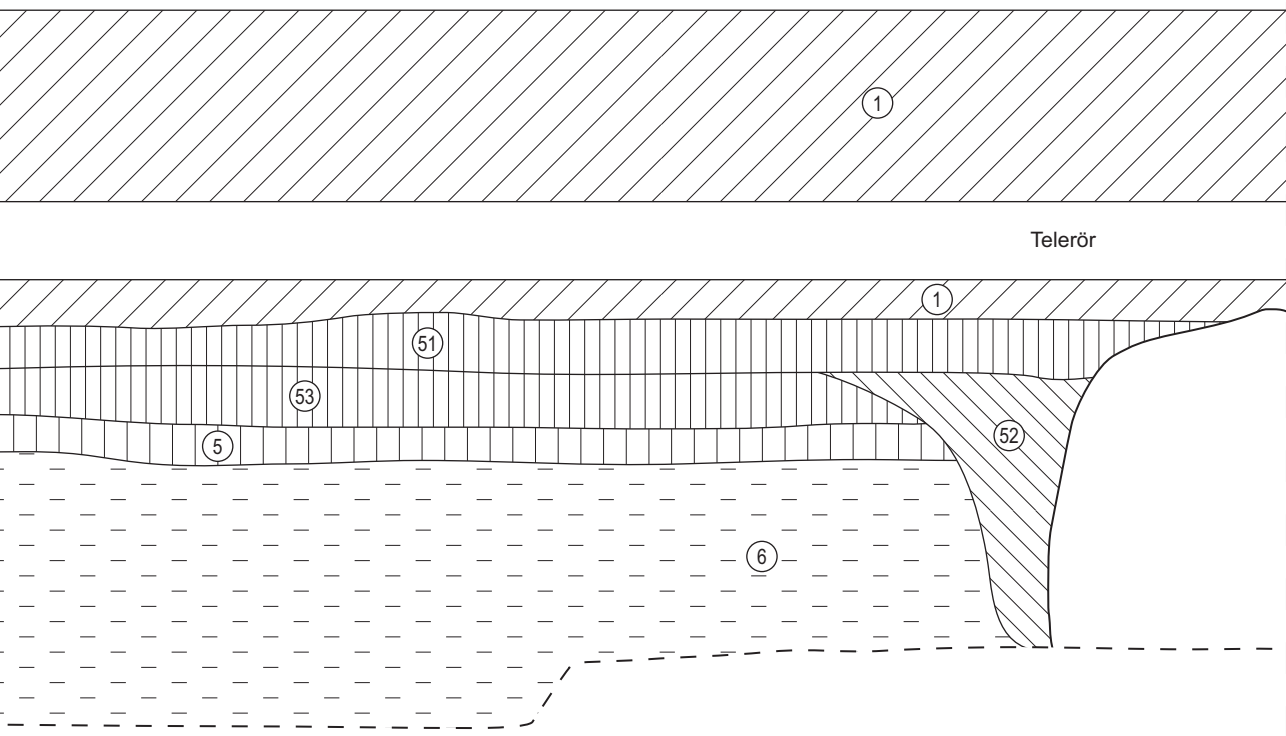
Profil mot Ö

71

70

69

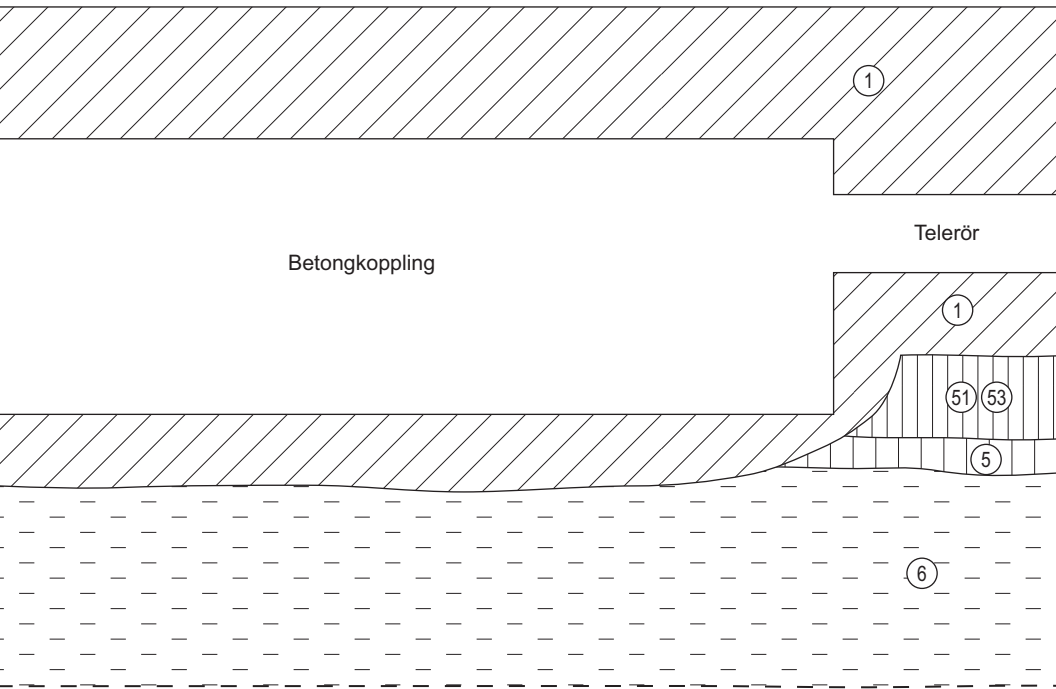
68,5m



77

76

75m



S:t Larsgatan
sträckan Drottninggatan - Nygatan
Linköpings stad och kommun, Ög
RAÄ 153
Profilritning
Skala 1:20
Dnr 254/06
2006-06-12 Ann-Charlott Feldt
Renritning Lasse Norr

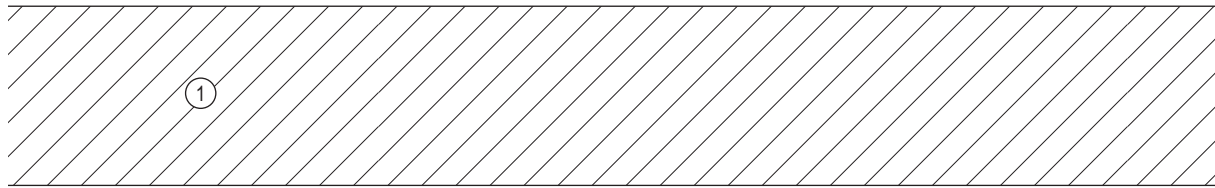
87m

86

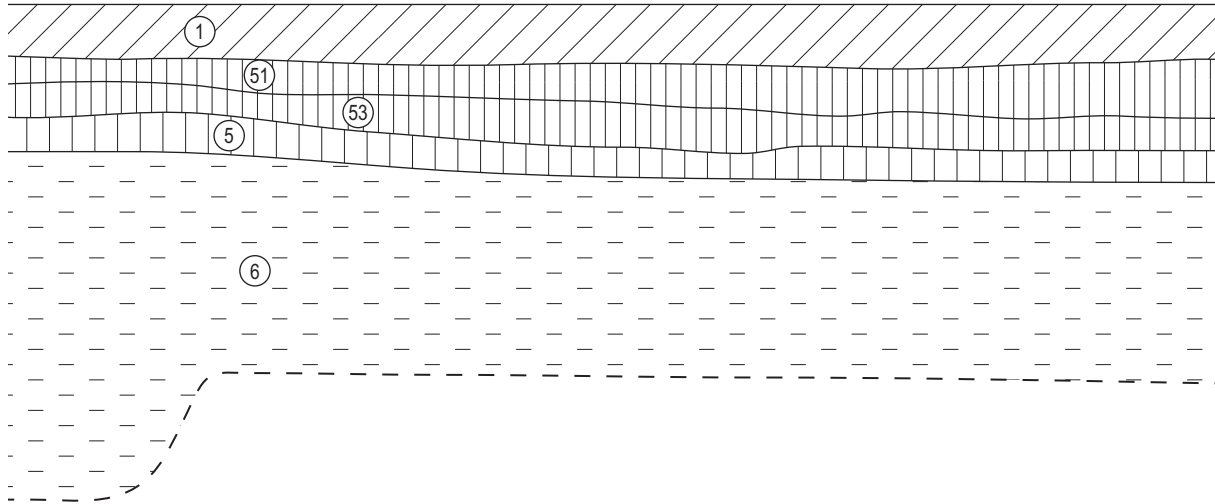
85

Profil mot Ö

84



Telerör



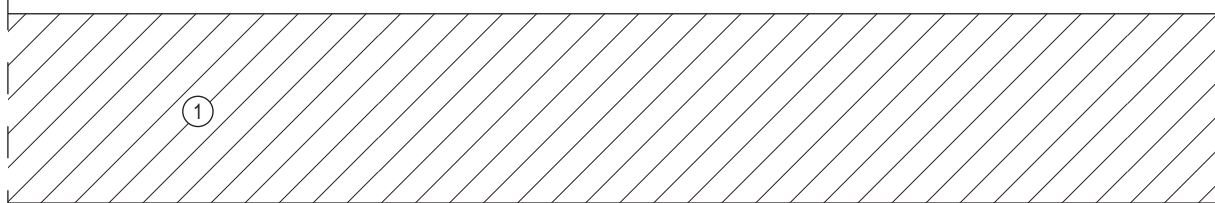
92m

91

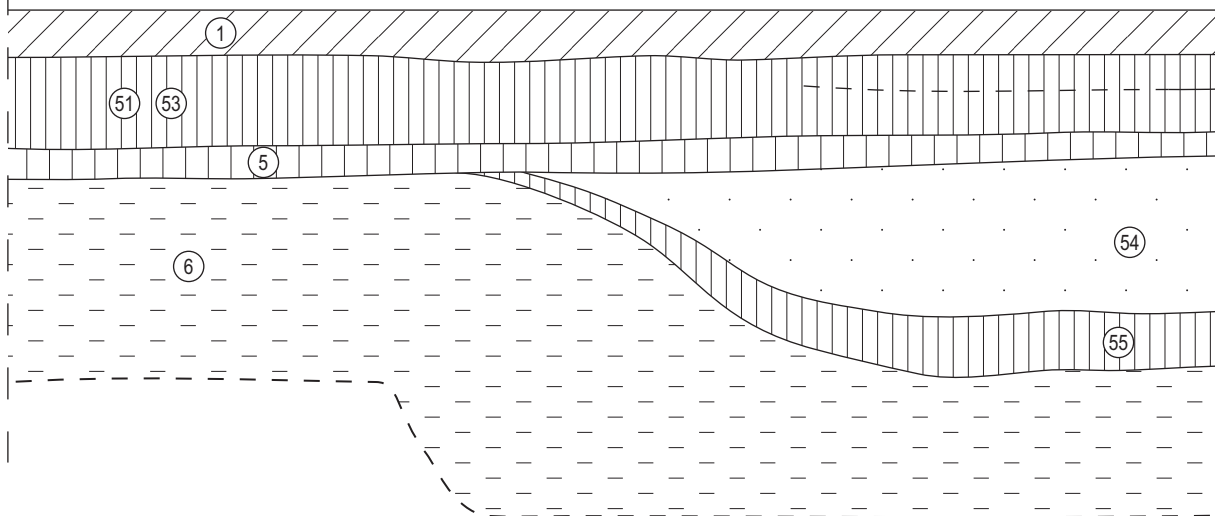
90

Profil mot Ö

89



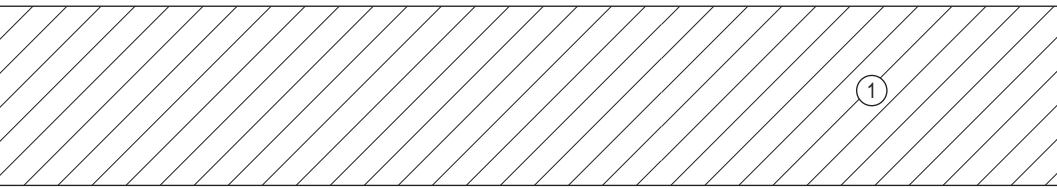
Telerör



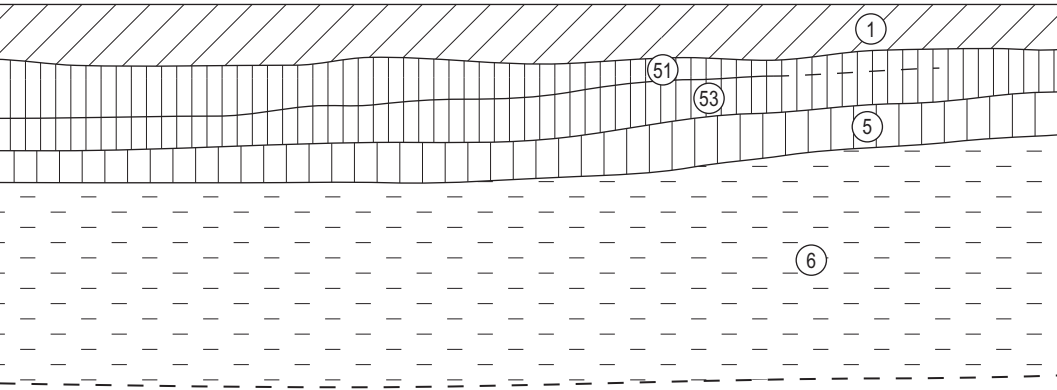
83

82

81m

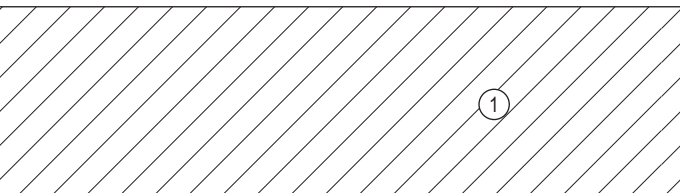


Telerör

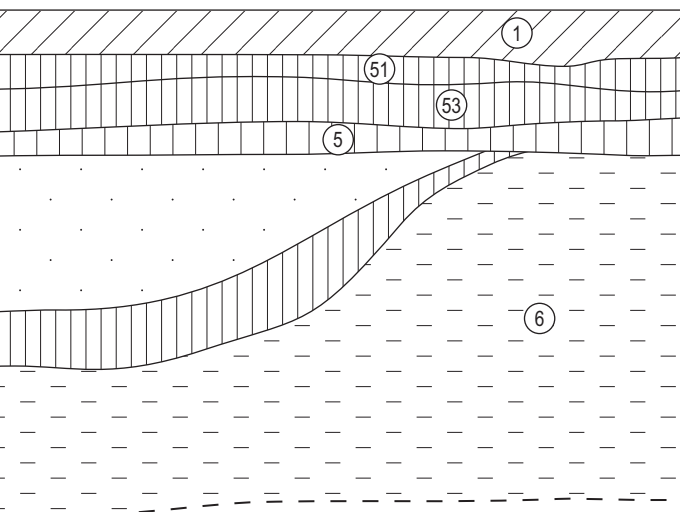


88

87m

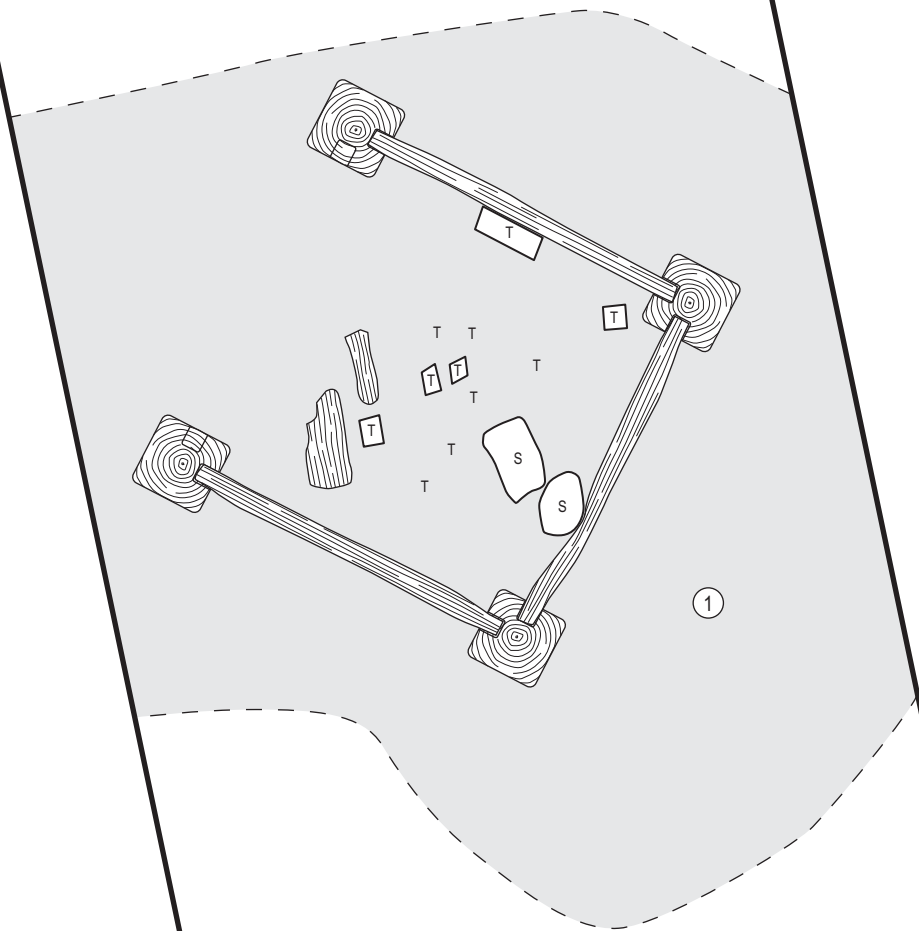


Telerör



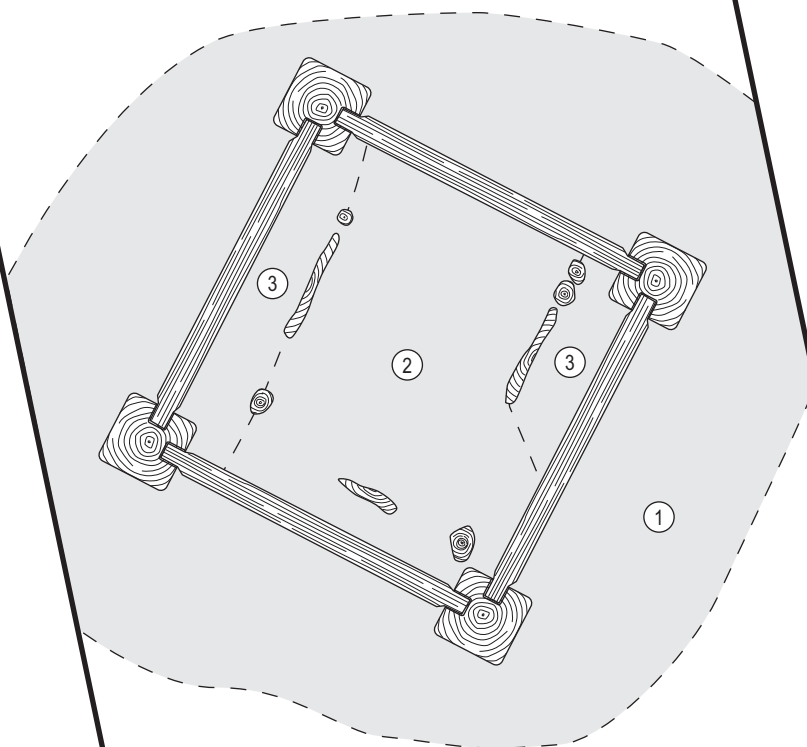
S:t Larsgatan
sträckan Drottninggatan - Nygatan
Linköpings stad och kommun, Ög
RAÄ 153
Profiliriting
Skala 1:20
Dnr 254/06
2006-06-12 Ann-Charlott Feldt
Renritning Lasse Norr

Nivå 1



- 1 Nedgrävning för brunn
- 2 Fyllning i brunn
- 3 Fyllning mellan inre kantskoning och ytt

Nivå 2



re skiftesverkskonstruktion



S:t Larsgatan
sträckan Drottninggatan - Nygatan
Linköpings stad och kommun, Ög
RAÄ 153
Planritning
Skala 1:20
Dnr 254/06
2006-06-12--19 Ingrid Gustin
Renritning Lasse Norr

Bilaga 2. Fyndlista

Fynd	Antal	Föremål	Typ	Del	Material	Material	Teknik	Teknik	Teknik	Längd mm	Bredd mm	
C4300:1	1	Kärl	Trebensgryta	Ben	BII:4 grönglas		Glaserat					
C4300:2	1	Kärl		Buk	BII:4 grönglas		Glaserat					
C4300:3	1	Keramik			Keramik							
C4300:4	1	Kärl		Mynning	BII:4	Vitlera	Glaserat	Drejat	Dekorerat			
C4300:5	1	Kärl	Fat	Buk	BII:4	Vitlera	Glaserat	Drejat	Dekorerat			
C4300:6	1	Kärl	Trebensgryta	Ben	BII:4		Glaserat					
C4300:7	1	Kärl		Buk	BII:4		Glaserat	Dekorerat				
C4300:8	1	Kärl	Gryta	Myn/buk	BII:4 brunglas		Glaserat					
C4300:9	1	Kärl		Mynning	BII:4 brunglas		Glaserat					
C4300:10	1	Kärl	Fat	Buk/bot	BII:4	Vitlera	Glaserat	Drejat	Dekorerat			
C4300:11	1	Kärl	Gryta	Mynning	BII:4 grönglas		Glaserat	Drejat				
C4300:12	1	Kärl		Mynning	BII:4 grönglas		Glaserat	Drejat				
C4300:13	1	Kärl			BII:4 grönglas		Glaserat	Drejat				
C4300:14	1	Kärl		Mynning	BII:4		Glaserat	Drejat				
C4300:15	1	Kärl		Buk	BII:4 grönglas		Glaserat	Drejat				
C4300:16	1	Kärl		Buk	BII:4 brunglas		Glaserat	Drejat				
C4300:17	1	Kärl	Fat	Myn/buk	BII:4	Vitlera	Glaserat	Drejat	Dekorerat			
C4300:18	1	Kärl	Trebensgryta	Ben	BII:3							
C4300:19	1	Kärl	Krus	Buk	CI:3		Glaserat	Drejat				
C4300:20	1	Taktegel	Takpanna		Tegel							
C4300:21	1	Byggnadsdetalj	Fönsterglas	Kant	Glas							
C4300:22	9	Byggnadsdetalj	Fönsterglas		Glas							
C4300:23	1	Byggnadsdetalj	Fönsterglas		Glas							
C4300:24	2	Byggnadsdetalj	Fönsterglas		Glas							
C4300:25	1	Byggnadsdetalj	Fönsterglas		Glas							
C4300:26	1	Byggnadsdetalj	Fönsterglas		Glas							
C4300:27	1	Kärl		Mynning	Glas							
C4300:28	1	Kärl		Hals	Glas							
C4300:29	1	Kärl		Buk	Glas							
C4300:30	1	Kärl		Mynning	Glas							
C4300:31	1	Kärl	Flaska	Botten	Glas		Blåst					
C4300:32	1	Slagg			Slagg		Smält					
C4300:33	1	Slagg			Slagg	Järn	Smält					
C4300:34	1	Slagg			Slagg	Järn	Smält					
C4300:35	1	Slagg			Slagg	Cu-leg	Smält					
C4300:36	1	Slagg			Slagg	Cu-leg	Smält					
C4300:37	1	Bränd lera			Lera		Bränt					
C4300:38	1	Slagg			Slagg	Järn	Smält					
C4300:39	1	Arkitekturdetalj?			Kalksten		Risat	Hugget				
C4300:40	1	Bränd lera			Lera		Bränt					
C4300:41	1	Bruk			Kalk		Bränt					
C4300:42	1	Bruk			Kalk		Bränt					
C4300:43	1	Bruk			Kalk		Bränt					
C4300:44	1	Bruk			Kalk		Bränt					
C4300:45	1	Bleck			Cu-leg					12	7	
C4300:46	1	Gjuteriavfall	Klipp		Cu-leg		Klippt			18	6	
C4300:47	1	Bleck			Cu-leg		Klippt			25	21	
C4300:48	1	Pipa	Kritpipa	Skaft	Piplera		Gjutet					

Höjd mm	Diam mm	Vikt gr	Fragment	Lager	Anmärkning
		98,7	F2		Kontext: Brunn, nedgr. 0-0,2 m.
		2,4	F1		Kontext: Brunn, nedgr. 0,2-0,5 m.
		1,8	F1		Keramikfragm. tegelbit? Kontext: Brunn, nedgr. 0,2-0,5 m.
		10,8	F1		Myn.fragm. av fat? m. brun rand på gult. Kontext: Brunn, skoning, 0,7 m.
		32,3	F1		Bukfragm. fat m. gul vitlerdekor på brunt. Kontext: Brunn, 0,7 m.
		60,5	F1		Ben av trebenskärl m. fläckar av gulbeige glas. Kontext: Brunn, skoning, 0,7 m.
		0,9	F1		Spjälkat bukfragm. m. gul dekor på grönt. Kontext: Brunn, 0,5 m.
		23,9	F1	L 47	Myn/bukfragm. av trol. gryta m. brun glas inv. o en bit ner på kanten utv. Kontext: vid 49 m.
		7,7	F1	L47	Myn.fragm. m. brun glas. Kontext: vid 49 m.
		28,8	F1		Buk/bot.fragm. av trol. djupt fat, m. prick- o randdekor i gult mot ljusgrönt. Kontext: Brunn, skoning, 0,7 m.
		7,1	F1	L47	Myn.fragm. av trol. gryta, m. grön gul glas. Kontext: vid 45,6 m.
		0,3	F1		1 litet fragm. m. grön gul glas. Kontext: Brunn, skoning, 0,7 m.
		5,3	F1		Bukfragm.? m. eroderad grön glas. inv. Grovt kärl. Kontext: Brunn, 0,7 m.
		5,3	F1		Del av myn. m. gulbrun glas. inv. Kontext: Brunn, nedgrävning, 0,2-0,5 m.
		3,4	F1		Bukfragm. gryta? m. drejåsar o svartot. utv. Kontext: Brunn, nedgrävning, 0,2-0,5 m.
		6	F1		Bukfragm. gryta? m. drejåsar utv. Kontext: Brunn, 0,5 m.
		23,2	F1		Myn.fragm. m. brun? våg- o randdekor på gulvit botten. Kontext: Brunn, skoning, 0,7 m.
		29,7	F1	L47	Del av ben av trebenskärl, oglas. Kontext: vid 49 m.
		29,7	F1		Siegburgkrus? m fläckig brun glas. o drejåsar utv. Kontext: Brunn, nedgrävning, 0,2-0,5 m.
		118,7	F1		Kontext: Brunn, nedgrävning, 0,5 m.
		1,3	F1		Glaspestangr. fönsterglasfragm. Kontext: Brunn, 0,5 m.
		112,6	F9		Ngt glaspestangr. fönsterglasfragm. m. svag grön nyans. Kontext: Brunn, 0,7 m.
		1,6	F1		Ngt glaspestangr. fönsterglasfragm. m. svag grön nyans. Kontext: Brunn, 0,5 m.
		0,5	F2		Glaspestangr. fönsterglasfragm. m. svag grön nyans. Kontext: Brunn, nedgrävning, 0,2-0,5 m.
		2,2	F1		Glaspestangr. fönsterglasfragm. m. svag grön nyans. Kontext: Brunn, nedgrävning, 0,2-0,5 m.
		0,1	F1		Ngt. glaspestangr. fönsterglasfragm. m. svag grön nyans. Kontext: Brunn, 1,1 m.
3,5	40	1,4	F1		Mynfragm. av blåtonat glas, lite iriserad. Kontext: Brunn, skoning, 0,7 m.
3		1,2	F1		Halsfragm.? av blåtonat glas, lite iriserad. Påmin. om det förg. glasfragm. Kontext: Brunn, 0,7 m.
3		1,2	F1		Bukfragm. av gråvitt glas, iriserad. Kontext: Brunn, 0,7 m.
3,5	40	1,4	F1		Myn.fragm. av blåtonat glas, ngt iriserat. Hör samman m. subnr. 27. Kontext: Brunn, 1,1 m.
		14,4	F1		Bottenfragm. av flaska m. grön gul ton. Kontext: Brunn, nedgrävning, 0,2-0,5 m.
		6,9	D1		Troligen järnslag. Kontext: Brunn, nedgrävning, 0-0,2 m.
		173,6	D1	L4	Järnslag. Kontext: vid 9 m.
		52,1	D1	L45	Järnslag. Kontext: vid 46 m.
		2,4	D1		Trol. kopparslag. Kontext: brunn, 1,1 m
		4	D2		Ärgad kopparslag. Kontext: brunn, 0,7 m.
		34,2	D1		Bränd lera m. inslag av sten Kontext: brunn, nedgrävning, 0,2- 0,5 m.
		249	D3		Järnslag. till viss del sintrade. Kontext: brunn, nedgrävning, 0,2- 0,5 m.
		709,3	F1		En bit kalksten m. slät yta m. inristade cirklar: en mindre i en större, inom ett m. linje avgränsad yta. Rå undertill. Huggen sida. Kontext: brunn, 0,5 m.
		4,5	D1		En bit bränd lera el. tegel? Kontext: brunn, nedgrävning, 0,2-0,5 m.
		4,5	D1		Grovt bruk m. inslag av grus. Kontext: brunn, skoning, 0,7 m.
		3,3	D1		Kontext: brunn, skoning, 0,7 m.
		6,3	D1		Kontext: brunn, nedgrävning, 0,5 m.
		7,2	D1		Kontext: brunn, nedgrävning, 0,2- 0,5 m.
2		0,4	F1		Litet tunt kopparbleck. Kontext: brunn, 0,5 m.
1		0,7	F1		Litet tunt klippt kopparbit, fr. ev. gjuteriverksamhet. Kopparklipp. Kontext: brunn, nedgrävning, 0,2-0,5 m.
1		1,5	F1		Kopparbleck som trol. varit rund /oval urspr. Kontext: brunn, nedgrävning, 0,2-0,5 m.
		2,1	F1		Kontext: brunn, skoning, 0,7 m.

Fynd	Antal	Föremål	Typ	Del	Material	Material	Teknik	Teknik	Teknik	Längd mm	Bredd mm	
C4300:49	1	Pipa	Kritpipa	Skaft	Piplera		Gjutet					
C4300:50	1	Bryne			Skiffer		Slipat			51	14	
C4300:51	1	Spik			Järn		Smitt			75	17	
C4300:52	1	Spik			Järn		Smitt			90	14	
C4300:53	1	Spik			Järn		Smitt			65	17	
C4300:54	1	Spik			Järn		Smitt			45		
C4300:55	9	Ben	Animalie	Blandat	Ben	Tand						
C4300:56	2	Ben	Fågelben	Rörben	Ben							
C4300:57	7	Ben	Animalie	Blandat	Ben	Tand						
C4300:58	1	Ben	Animalie	kota	Ben		Hugget					
C4300:59	8	Ben	Animalie	Blandat	Ben		Hugget					
C4300:60	1	Ben	Animalie	Rörben	Ben							
C4300:61	1	Ben	Animalie	Kranium	Ben		Hugget					
C4300:62	31	Ben	Animalie	Blandat	Ben		Hugget					
C4300:63	1	Hantverksspill	Animalie		Ben		Sågat					
C4300:64	1	Ben	Fågelben	rörben	Ben							
C4300:65	1	Bränt ben	Animalie	rörben	Ben		Bränt					
C4300:66	1	Bränt ben	Animalie	rörben	Ben		Bränt					
C4300:67	1	Ben	Animalie	kranium	Ben							
C4300:68	1	Bränt ben	Animalie		Ben		bränt					
C4300:69	1	ben	Animalie		Ben							
C4300:70	1	Bränt ben	Animalie		Ben		bränt					
C4300:71	4	Ben	Animalie	Blandat	Ben							
C4300:72	1	Bränt ben	Animalie		Ben		Bränt					
C4300:73	1	Frö			Organiskt							
C4300:74	1	Järnmalm			Järnmalm	Bruk						

Höjd mm	Diam mm	Vikt gr	Frag-ment	Lager	Anmärkning
		1,1	F1		Kontext: brunn, nedgrävning, 0,5 m.
10		12,1	F1		Kilformat bryne av skiffer. Kontext: brunn, rensning.
5,5		12,5	K1		Böjd smidd spik av järn. Kontext: brunn, nedgrävning, 0,2-0,5 m.
5		9,2	K1		Kontext: brunn, nedgrävning, 0,5 m.
4,5		8,9	K1		Kontext: brunn, nedgrävning, 0,2-0,5 m.
6		2,3	D1		Spik utan huvud. Kontext: brunn, 1,1 m.
		105,5	F9		Ben från bl.a. nöt, får/get. Både från köttfattiga o költrika partier, samt unga. Kontext: brunn, 0,7 m.
		2,6	F2		Tarsimetatarsi av fågel. höna? Kontext: brunn, 0,7 m.
		193,6	F7		Nöt o får/get. Mest köttfattiga delar. Kontext: brunn, 1,1 m.
		58	F1		Ryggkota av nöt m. slaktspår. Kontext: brunn, 0,6 m.
		62,7	F8		Nöt och får/get. Kontext: brunn, nedgrävning, 0,5 m.
		0,3	F1		Litet däggdjur. Kontext: brunn, nedgrävning, 0,5 m.
		434,4	F1		Trol. nöt. Kontext: brunn, 0,6 m.
		18,4	F31		Nöt och får/get. Kontext: brunn, nedgrävning, 0,2-0,5 m.
		11,2	F1		Fot- el. handrotsben (MT) av nöt. Sågat, hantverksspill. Kontext: brunn, nedgrävning, 0,2-0,5 m.
		1,4	F1		Ben av fågel. Kontext: brunn, nedgrävning, 0,2-0,5 m.
		0,1	F1		Litet däggdjur? fågel? Kontext: brunn, nedgrävning, 0,2-0,5 m.
		2,9	F1		Större däggdjur. Kontext: brunn, nedgrävning, 0,2-0,5 m.
		0,3	F1	L12/9	Mellanstort däggdjur? Kontext: mellan lager 12 och 9, vid 14 m.
		0,6	F1		Kontext: Brunn, 0,7m.
		0,4	F1	L22	Kontext: vid 20,5 m.
		3,4	F1		Kontext: Brunn, nedgrävning, 0,5 m.
		24,8	F4		Bl.a. nöt och mellanstort däggdjur. Kontext: Brunn, nedgrävning, 0-0,2 m.
		1,5	F1		Kontext: Brunn, nedgrävning, 0-0,2 m.
		0,1	F1		Fröskal. Kontext: Brunn, 1,1 m.
		50	D1		Svart sten, järnmalm(?) med fläckar av bruk. Kontext: Brunn, nedgrävning, 0-0,2 m.



Med anledning av ombyggnad av gaturummet i S:t Larsgatan, mellan Drottninggatan och Nygatan, i centrala Linköping utfördes en arkeologisk förundersökning i form av en antikvarisk kontroll. I samband med denna ombyggnad lades även en fjärrkyleledning ned i gatan. Arbetet omfattade därför dels ny gatuöverbyggnad, dels ledningsdragning för bland annat fjärrkyla på platsen.

Schaktdjupet i samband med ombyggnaden av gatan varierade mellan 0,1 och 1,0 m. I huvudsak berördes endast sentida fyllnadsmassor. Fast fornlämning i form av kulturlager och eventuella lämningar bedöms därför ligga kvar under de grundare delarna av schaktet.

Schaktet för fjärrkyleledningen följde delvis äldre ledningssträckningar. Längs sträckningen framkom dock ostörda kulturlager i schaktkanterna. Dessa hade en mäktighet av ca 0,3-0,7 m. I schaktets södra del fanns spår efter stenlagda gatunivåer vilka sannolikt är lämningar efter den medeltida vägen ut mot Tannefors kvarnby. I schaktets norra del påträffades en igenfylld brunn. Brunnens fyllning indikerar att den fyllts igen under 1700-talet. Brunnsskoningen var byggd i skiftesverk och har dendrodaterats till åren 1666-67. Bland fynden från undersökningen fjärrkyleschaktet fanns bland annat keramik i form av yngre rödgods, ben, glas järnföremål och slagg.