

Rapport 2008:121

Arkeologisk förundersökning

Rambodal 1:3

RAÄ 151
Styrstad socken
Norrköpings kommun
Östergötlands län

Petter Nyberg

Rambodal 1:3

Innehåll

Sammanfattning	2
Inledning	4
Områdesbeskrivning	4
Syfte	4
Metod och dokumentation	5
Resultat	5
Tolkning	7
Åtgärdsförslag	7
Referenser	8
Tekniska uppgifter	9
Bilaga 1. Schaktbeskrivningar	10
Bilaga 2. Anläggningsbeskrivningar	12
Bilaga 3. Fyndtabell	28
Bilaga 4. ¹⁴ C-dateringar	31
Bilaga 5. Keramisk analys	32

Ö S T E R G Ö T L A N D S L Ä N S M U S E U M
A V D E L N I N G E N F Ö R A R K E O L O G I

Box 232 • 581 02 Linköping • Tel 013 - 23 03 00 • Fax 013 - 12 90 70
info@ostergotlandslansmuseum.se • www.ostergotlandslansmuseum.se

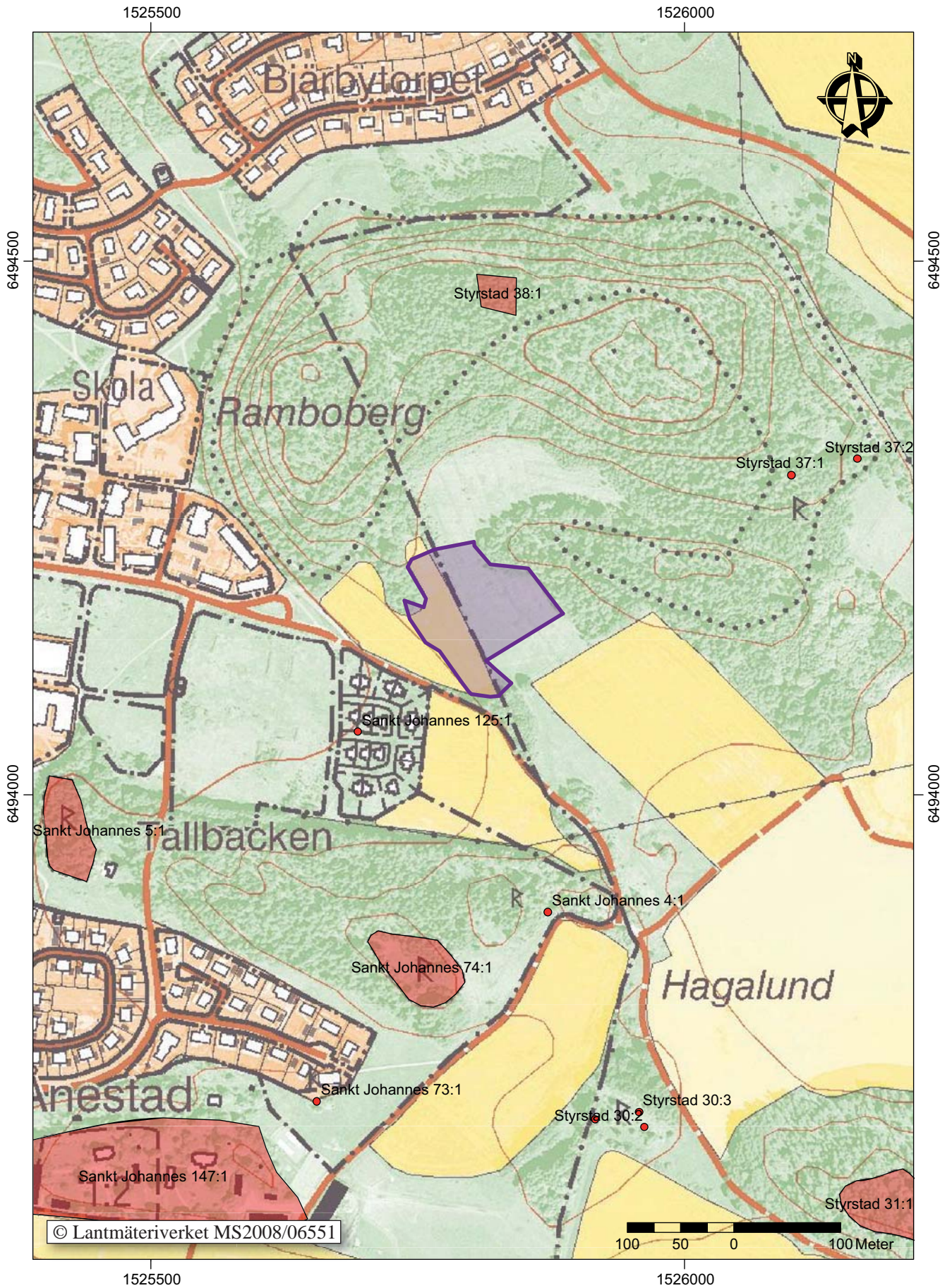
Sammanfattning

Östergötlands länsmuseum utförde under april 2008 en arkeologisk förundersökning inom fastigheten Rambodal 1:3, Styrstad socken, Norrköpings kommun. Förundersökningen föranleddes av detaljplanearbeten. Det aktuella området var 11 903 m² stort. Åtta sökschakt grävdes inom förundersökningsområdet. Schakten omfattade ca 1 220 m². Totalt påträffades 56 anläggningar i form av brandgravar, stolphål, gropar, härdar och kulturlager. I vissa av anläggningarna påträffades förhistorisk keramik. En del av denna kan morfologiskt dateras till yngre bronsålder.

Östergötlands länsmuseum anser att hela förundersökningsområdet bör slutundersökas innan vidare exploatering.

Petter Nyberg
antikvarie





Figur 2. Utdrag ur digitala Fastighetskartan med undersökningsområdet markerat. Skala 1:5 000.

Inledning

Östergötlands länsmuseum utförde under våren 2007 en arkeologisk utredning etapp 1, vilken föranleddes av planerad detaljplan för Rambodal 1:3 m fl fastigheter i Styrstad och f d S:t Johannes socknar, Norrköpings kommun. Utredningsområdet ligger omgivet av en mängd kända fornlämningar, främst från järnålder. Detta indikerade att dolda fornlämningar kunde finnas inom detaljplaneområdet, särskilt nära de höjdparter som ligger i dess utkanter. Dessutom visade fynd av kvartsavslag och en skafthålsyxa i närheten av utredningsområdet på att det fanns en arkeologisk potential vad gäller lämningar från stenålder. Vid den arkeologiska utredningen etapp 1 bedömdes tre områden utgöra presumtiva boplatslägen utifrån deras topografiska läge i terrängen (Nyberg 2007a).

Den arkeologiska utredningen etapp 1 följdes av en arkeologisk utredning etapp 2 som Östergötlands länsmuseum utförde under september 2007. Vid utredningen etapp 2 drogs söschakt inom och i anslutning till de tre objekten från utredningen etapp 1. Vid samtliga tre objekt förekom kulturlager och/eller anläggningar av boplatsskärakt. Östergötlands länsmuseum föreslog att en arkeologisk förundersökning skulle ske i anslutning till dessa lämningar före vidare exploatering (Nyberg 2007b).

Den nu aktuella arkeologiska förundersökningen utfördes i anslutning till de lämningar som påträffades vid ovan nämnda arkeologiska utredning etapp 2. Förundersökningen gällde hela det 1,2 ha stora område som benämndes objekt B vid utredningen etapp 2. En revidering av detaljplaneområdets utsträckning har gjorde att objekt A inte längre var aktuell för en förundersökning i detta skede.

Förundersökning utfördes efter beslut från Länsstyrelsen Östergötland. Uppdragsgivare var Norrköpings kommun vilka även svarade för de arkeologiska kostnaderna. Ansvarig för förundersökningen samt skrivandet av rapporten var Petter Nyberg. Vid fältarbetet deltog antikvarie Fredrik Samuelsson.

Områdesbeskrivning

På och intill höjderna kring förundersökningsområdet finns ett stort antal registrerade fornlämningar (Styrstad RAÄ 31, 37, 38, 55, 56, 94, 95, 118, f d S:t Johannes RAÄ 5, 7, 72, 73, 74, 147). I närområdet ligger flera stensättningar (RAÄ 30, Styrstad sn, RAÄ 4, f d S:t Johannes sn), en skärvstenshög (RAÄ 30, Styrstad sn) och en fyndplats av en enkel skafthålsyxa (RAÄ 125, f d S:t Johannes sn).

Flera arkeologiska utredningar och undersökningar utöver de ovan nämnda utredningarna år 2007 har tidigare utförts i närheten av det nu aktuella förundersökningsområdet. Norr om RAÄ 5 (f d S:t Johannes sn) har två utredningar utförts i anslutning till befintliga gator (Claréus 1987, Nilsson 2000). I anslutning till f d S:t Johannes RAÄ 73 (skålgropsförekomst) och RAÄ 74 (gravfält), utfördes i april 1990 en utredning i form av fosfatkarteringar (Larsson 1991). Inga fornlämningar iaktogs vid dessa tillfällen.

Vid Brännestad har flera nya fornlämningar (boplatser, skålgropar, kulturlager) påträffats i samband med utredningar inför detaljplanläggning av området (Nilsson 2002a-c). Vid en förundersökning 2003, strax öster om gravfältet RAÄ 5 (f d S:t Johannes sn), hittades på Tallbackens krön två plattformsavslag av kvarts. I övrigt påträffades inget av arkeologiskt intresse vid denna undersökning (Nilsson 2003).

På fastigheten Rambodal 1:3, men ca 400 m sydöst om det nu aktuella området, utförde Östergötlands länsmuseum i april 2008 en arkeologisk förundersökning inför schaktning för ny VA-ledning. Vid förundersökningen påträffades en boplat och ett grav- och boplatssområde. Boplaten utgörs av nio anläggningar (hårdar, gropar och mörkfärgningar) och två kulturlager. En bipolar kärna och ett avslag av kvarts, två förhistoriska keramikfragment samt fragment av snäckskal påträffades som rensfynd. De sistnämnda påträffades vid framrensningen av en härd. Boplaten ligger ca 32 m ö h. Sannantaget indikerar det ovannämnda att det kan röra sig om en tidigneolitisk kustbunden boplat. Ungefär 70 m nordöst om den ovannämnda boplaten påträffades ett grav- och boplatssområde. Detta utgörs av 21 anläggningar (hårdar, gropar, stolphål, gravar och mörkfärgningar). Vid framrensningen av en anläggning påträffades brända människoben och ett förhistoriskt keramikfragment. Ungefär 40-50 m nordväst och väst om dessa anläggningar finns en skålgropsförekomst (RAÄ 73, f d S:t Johannes sn), vilket kan indikera att det rör sig om ett grav- och boplatssområde från bronsåldern (Samuelsson i manus).

Syfte

Syftet med den arkeologiska förundersökningen var primärt att fastställa i vilken omfattning fast fornlämning berörs av det planerade arbetsföretaget. Förundersökningen skulle vidare söka fastställa lämningarnas karaktär, vilket inbegriper utbredning och datering samt potential för eventuell vidare undersökning.

Förundersökningens resultat ska kunna utgöra underlag för länsstyrelsens fortsatta bedömningar i ärendet.

Metod och dokumentation

Den arkeologiska förundersökningen kom att utföras i form av en sökschaktsgrävning. Sökschakten togs upp med hjälp av grävmaskin inom närområdet till de vid utredningen påträffade fornlämningarna. Dessutom kom ett begränsat antal kvadratmeterrutor att handgrävas i de vid utredningen påträffade kulturlagren. Ett urval av de fornlämningar som påträffades undersöktes och dokumenterades genom plan- och profilritningar, provtagning (¹⁴C) och fotografering.

Fynd som tillvaratogs förvaras på Östergötlands länsmuseum i avvaktan på slutgiltig fyndfördelning. Ett keramikkärl som påträffades skickades till Malmö Museer för ihopmontering och konservering.

Dokumentationsmaterialet i form av ritningar och digitalfoton förvaras på Östergötlands länsmuseum

Resultat

Åtta sökschakt av varierande storlek grävdes inom förundersökningsområdet. Sökschakten omfattade ca 1 220 m². Tillsammans med utredningsschakten har totalt 1 435 m² sökschakt tagit upp inom det aktuella förundersökningsområdet.

Vid förundersökningen påträffades kulturlager och ca 50 anläggningar av förhistorisk boplatsskärakt utöver de tio anläggningar som påträffades under utredningen. Majoriteten av boplatslämningarna utgörs av gropar och stolphål. De flesta av de påträffade fynden hittades i anslutning till anläggningar. Bl a påträffades keramik från minst åtta skilda kärl (Stilborg 2008). Keramiken kan i huvudsak dateras till yngre bronsålder. Träkol från en härd gav en ¹⁴C-datering till yngre bronsålder/tidig förromersk järnålder (bilaga 4).

Förundersökningsområdet har delats upp i två delområden på grund av att karaktären på lämningar skiljer sig åt. Det är dock troligt att lämningarna i de två delområdena är samtida samt även rumsligt hör ihop.

Delområde 1

Delområde 1 motsvarar i stora drag den sydvästra hälften av förundersökningsområdet. Delområdet är 6 050 m² stort. Förundersökningsschakten inom delområdet täckte en ca 900 m² stor yta. Schaktdjupet var 0,2-0,4 m. I samband med den arkeologiska utredningen etapp 2 drogs fem sökschakt inom detta område (Nyberg 2007b). Utredningsschakten omfattade inom delområde 1 totalt 100 m². Förundersökningsschakten och utredningsschakten täcker således en 1 000 m² stor yta. Till dags dato är således ca 17

% av delområdets yta undersökt.

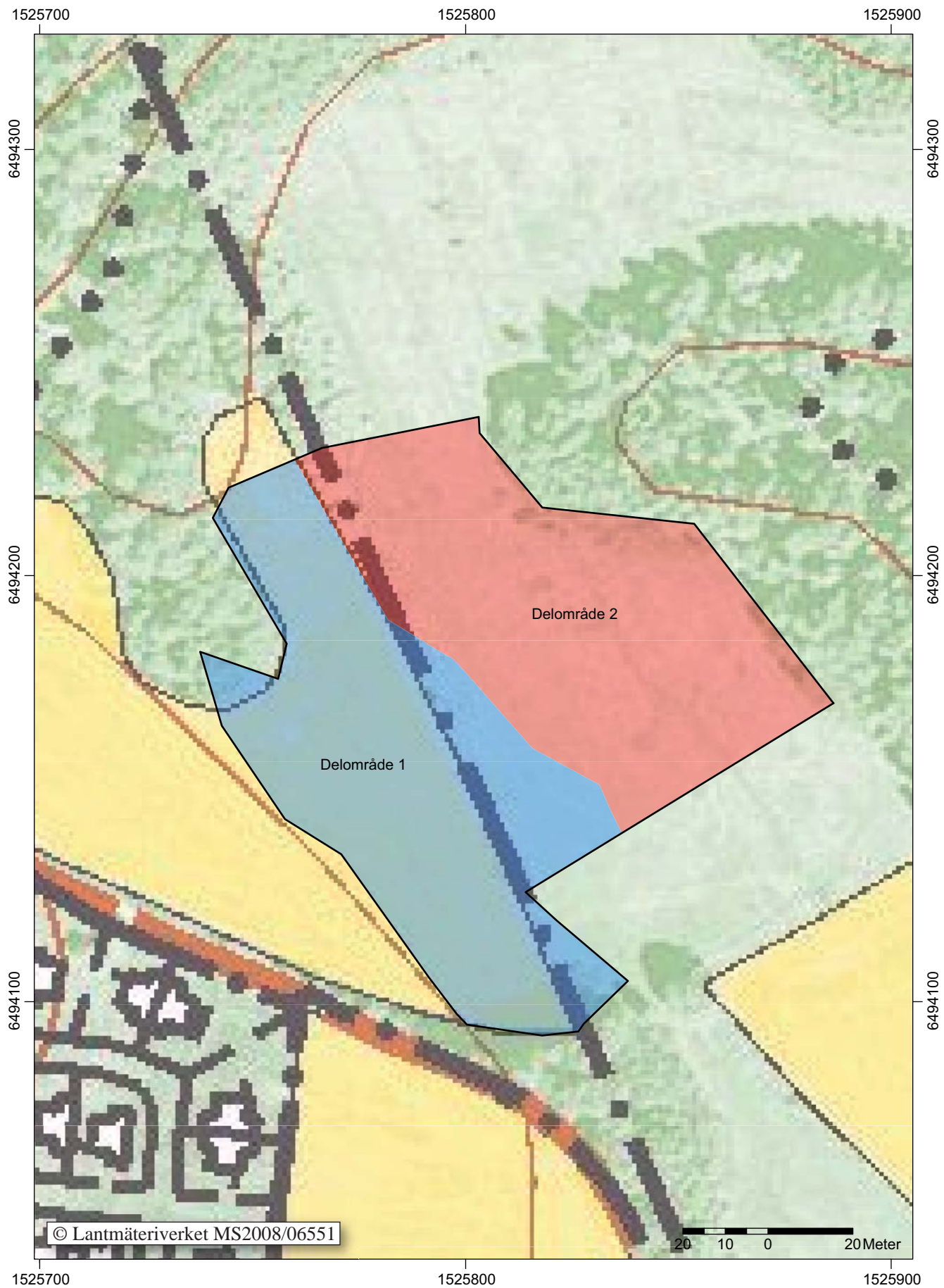
I förundersökningsschakten inom delområde 1 framkom omkring 50 anläggningar av förhistorisk boplatsskärakt. Lejonparten av anläggningarna utgjordes av gropar och stolphål. Vid den tidigare utförda arkeologiska utredningen etapp 2 påträffades inom delområde 1 tio anläggningar (Nyberg 2007b).

Dessutom påträffades vid förundersökningen sex anläggningar som tolkades som brandgravar. En av dessa (A114) delundersöktes i samband med förundersökningen. I plan framträdde A114 som en stor, oregelbunden mörkfärgning innehållande en stor mängd skärvsten på ytan. När anläggningen nedgrävts ca 0,2 m framkom tre separata nedgrävningar. Spridda ben och keramikfragment påträffades ovanför dessa nedgrävningar, som senare benämndes A114(A), A114(B) och A114(C). Den rabblade keramiken koncentrerades i ytan ovanför A114(B). I ytan ovanför A114(A) påträffades enstaka keramikfragment. Även i ytan ovanför A114(C) påträffades enstaka keramikfragment. Ovanför A114(A) och A114(B) påträffades brända ben, men inga brända ben hittades ovanför A114(C). I kanten av A114(A) hittades en malstenslöpare (F2). I A114(A) påträffades en koncentration av brända ben, men även några enstaka obrända tandfragment från svin. De brända benen härrör troligen från människa. Keramiken i A114 härrör från minst sex skilda kärl (Stilborg 2008). Keramiken daterar anläggningen till yngre bronsålder. De övriga fem misstänkta brandgravarna (A115, A119, A121, A134, A155) har inte undersökts, men påminner mycket om A114 i plan.

Anläggningstätheten inom de undersökta ytorna är ca 0,07 anl/m². Om detta är representativt för hela ytan så innebär det att det inom delområde 1 finns totalt drygt 400 anläggningar av varierande storlek. Av dessa kan uppskattningsvis upp mot 10 % utgöras av brandgravar.

Delområde 2

Delområde 2 motsvarar i stora drag den nordöstra hälften av förundersökningsområdet. Delområdet är 5 853 m² stort. Förundersökningsschakten täckte en ca 320 m² stor yta. Schaktdjupet var 0,4-0,5 m. I samband med den arkeologiska utredningen etapp 2 drogs åtta sökschakt inom detta område (Nyberg 2007b). Utredningsschakten omfattade inom delområde 2 totalt 115 m². Förundersökningsschakten och utredningsschakten täcker således en 435 m² stor yta. Till dags dato är således ca 7 % av delområdets yta



Figur 3. Utdrag ur digitala Fastighetskartan med de två delområdena utmärkta. Skala 1:1 000

undersökt.

Inom delområde 2 kunde inga enskilda anläggningar urskiljas. Däremot fanns ett område som täcktes av ett ca 0,15 m tjockt kulturlager (A5). Kulturlagret täcker en minst 40 x 25 m stor yta och innehöll brända ben, bränd lera och förhistorisk keramik. Inga anläggningar kunde dock upptäckas under kulturlagret. I utredningsschakten norr, öster och söder om kulturlagret påträffades i undergrunden bränd lera, kol och sotfläckar (Nyberg 2007b).

Tolkning

Platsen för den aktuella förundersökningen har använts för skilda typer av aktiviteter under förhistorien. Utifrån keramikfynd och den ¹⁴C-daterade härden kan konstateras att dessa aktiviteter hade sin tidsmässiga tyngdpunkt till yngre bronsåldern, även om det finns en del lösfynd från historisk tid i området. Området har sannolikt bl a använts för begravingar och de riter som utfördes i samband dessa. Poängteras ska dock att A114 och de anläggningar som liknar denna har tolkats som gravar utifrån ett mycket fragmenterat skelettmaterial och att karaktären på den keramik som påträffats i A114 inte kan underbygga en sådan tolkning (Stilborg 2008). Den dekorerade skärvan (F22) som påträffades har dock fler paralleller i gravkontexter än i boplatismaterial men är varken vanlig i den förra eller okänd i den senare (Stilborg 2008). Om de lämningar av boplatsskikt som påträffades i samband med förundersökningen verkligen härrör från en bosättning eller om de har en annan funktion får en eventuell framtida slutundersökning utvisa. Keramikfynden går dock att tolka som ett normalt boplatsskikt efter ett funktionellt och traditionellt yngre bronsålders-hushållsinven-

tarium (Stilborg 2008). Den sintrade skärvan (F13) visar på aktiviteter som inneburit höga temperaturer. Denna skärva samt något av den tekniska keramiken skulle kunna ses som svaga indikationer på småskalig bronsgjutning (Stilborg 2008).

På vilket sätt kulturlagret (A5) funktionellt, rumsligt och kronologiskt hör ihop med lämningarna inom delområde 1 har inte förundersökningen lyckats klargöra. Keramiken som påträffades i lagret är förhistorisk i sin karaktär och det är således inte osannolikt att det i varje fall finns ett kronologiskt samband mellan kulturlagret och de övriga lämningarna.

Åtgärdsförslag

Delområde 1

Östergötlands länsmuseum anser att hela ytan inom delområde 1 bör genomgå en arkeologisk slutundersökning innan vidare exploatering. Vid denna slutundersökning bör hela delområdet avbanas för att klargöra relationen mellan lämningarna av boplatsskikt och de misstänkta gravarna.

Delområde 2

Östergötlands länsmuseum anser att området med det påträffade kulturlagret bör slutundersökas innan vidare exploatering. Med hänsyn till att det utanför kulturlagrets synbara avgränsning fanns bränd lera, kol och sotfläckar i undergrunden, bör en större yta runt kulturlagret avbanas för att tydliggöra dess avgränsning. Vidare bör en slutundersökning även klargöra relationen, d v s om det finns ett rumsligt och/eller kronologiskt samband, mellan kulturlagret och de boplatslämningar som påträffades inom delområde 1.

Beslut om fortsatta arkeologiska åtgärder fattas av Länsstyrelsen Östergötland.

Referenser

Tryckta källor

Claréus, Carin. 1987. *Invid fornlämning 5, Ånestad, Norrköpings kommun, Östergötland*. Antikvarisk schaktkontroll. RAÄ, UV Mitt.

Larsson, Mats. 1991. *Arkeologisk utredning i form av fosfatkartering*. Östergötland, Sankt Johannes socken, Norrköpings kommun, Rambodal. 1990. Riksantikvarieämbetet. Byrån för arkeologiska undersökningar. Rapport.

Nilsson, Per. 2002a. *Brännestad planområde*. Arkeologisk utredning, etapp 1. Riksantikvarieämbetet, UV Öst. Rapport 2002:31.

Nilsson, Per. 2002b. *Boplatslämningar vid Brännestad*. Arkeologisk utredning, etapp 2 och förundersökning. Riksantikvarieämbetet, UV Öst. Rapport 2002:32.

Nilsson, Per. 2002c. *Boplatslämningar vid planerad gång- och cykelväg mellan Brännestad och Rambodal*. Arkeologisk förundersökning. Riksantikvarieämbetet, UV Öst. Rapport 2002:33

Nilsson, Per. 2003. *Ny bussgata mellan Ånestad och Rambodal nära gravfältet RAÄ 5*. Ånestad-Rambodal, f d St Johannes socken, Norrköpings kommun, Östergötland. Riksantikvarieämbetet, UV Öst. Rapport 2003:49.

Nilsson, Pia. 2000. *Ett järnåldersgravfält vid Rambodalsskolan*. Norrköpings och St Johannes socknar, Norrköpings kommun, Östergötland. Arkeologisk förundersökning. RAÄ. Rapport, Uv Öst 2000:20. Linköping.

Nyberg, Petter. 2007a. *Rambodal 1:3 m fl*. Rambodal 1:3 m fl, Styrstad och f d S:t Johannes socknar, Norrköpings kommun, Östergötlands län. Arkeologisk utredning etapp 1. Rapport 2007:40. Östergötlands länsmuseum.

Nyberg, Petter. 2007b. *Rambodal 1:3 m fl*. Styrstad och f d S:t Johannes socknar, Norrköpings kommun, Östergötlands län. Arkeologisk utredning etapp 2. Rapport 2007:89. Östergötlands länsmuseum.

Stilborg, Ole. *Keramik från Rambodal & Källhem*. Rambodal 1:3, Styrstad sn, & Källhem, Vreta Kloster sn Östergötland. KFL RAPPORT 08/0816. Keramiska Forskningslaboratoriet, Kvartärgeologiska avdelningen, Lunds Universitet.

Övriga källor

Samuelsson, Fredrik. I manus. *Förhistoriska lämningar vid Ånestad gamla bytomt*. ÖLM.

Tekniska uppgifter

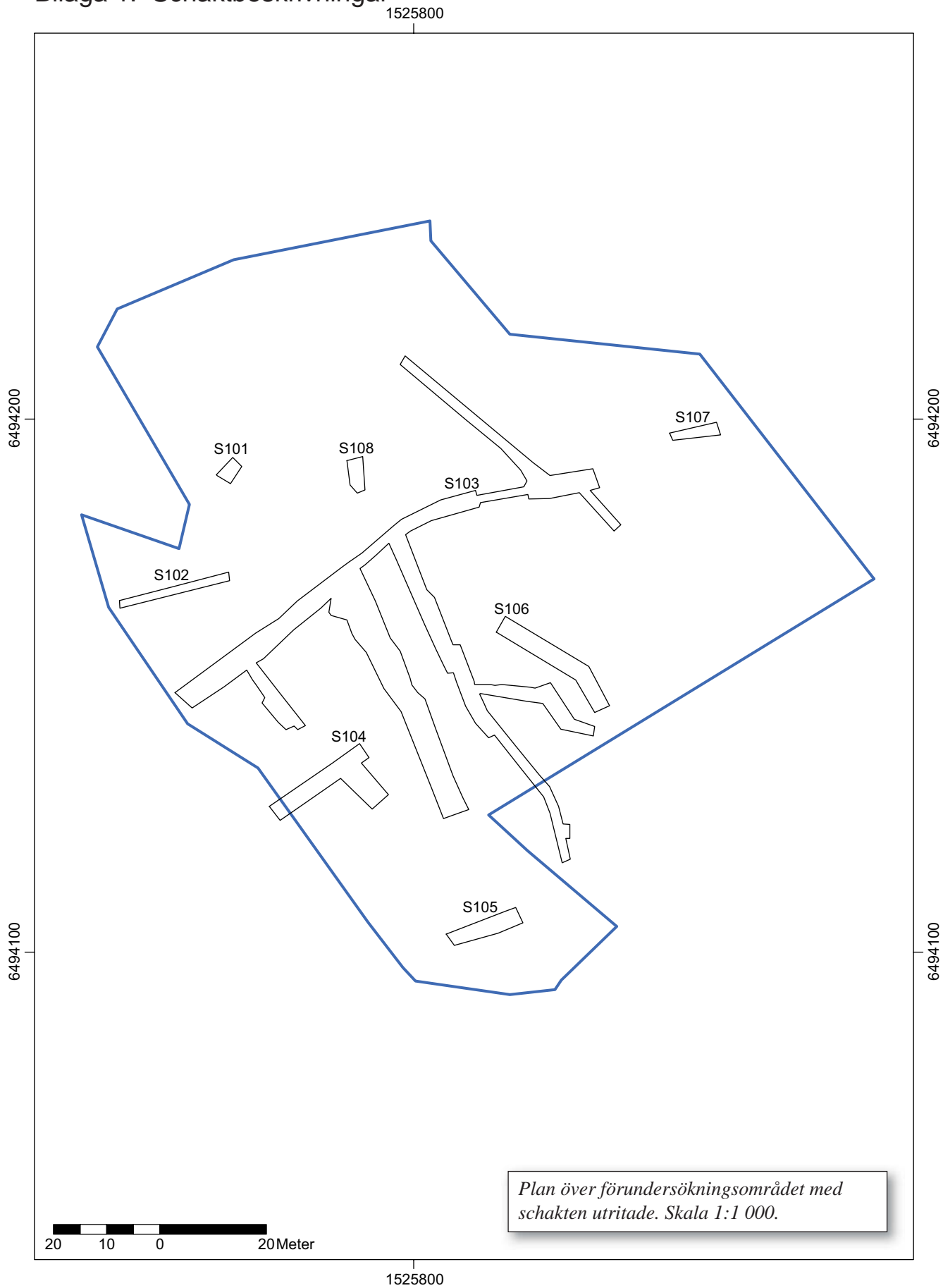
Lokal	Rambodal 1:3
Socken	Styrstad
Kommun	Norrköping
Län	Östergötland
Fornlämning	RAÄ 151
Ekonomiska kartans blad	086 85 (8G 8f Styrstad)
Koordinater	X6494180, Y1525796 (mittpunkt)
Koordinatsystem	RT 90 2,5 gon V
Typ av undersökning	Arkeologisk förundersökning
Länsstyrelsens handläggare	Annika Toll
Länsstyrelsens beslut	2007-12-27
Länsstyrelsens dnr	431-26604-07
Länsmuseets dnr	614/07
Länsmuseets projektnummer	530739
Uppdragsgivare	Norrköpings kommun
Kostnadsansvarig	Norrköpings kommun
Projektledare	Petter Nyberg
Personal	Fredrik Samuelsson
Fältarbetsid	2007-09-10--12
Totalt undersöktes	1 220 m ²
Fynd	ÖLMC4419
Foto	Digitalt
Analyser	¹⁴ C, keramik, osteologi
Grafik	Petter Nyberg
Renritning	Johan Levin
Grafisk form	Lasse Norr

Dokumentationsmaterialet förvaras på Östergötlands länsmuseum.

Ur allmänt kartmaterial
ISSN 1403-9273

© Lantmäteriverket MS2008/06551
Rapport 2008:121 © Östergötlands länsmuseum

Bilaga 1. Schaktbeskrivningar



Schakt 101

Längd: 4,0 m
Bredd: 3,2 m
Djup: 0,2-0,3 m
Innehåll: Fyllning bestående av mörk gråbrun humös sand. I schaktet påträffades en härd (A159). Undergrunden bestod av rödbrun sand.

Schakt 102

Längd: 21,3 m
Bredd: 1,6 m
Djup: 0,3-0,4 m
Innehåll: Fyllning bestod av mörk gråbrun humös sand. I schaktet påträffades inget av arkeologiskt intresse. Undergrunden bestod av ljus grå sand/grå lera.

Schakt 103

Längd: 90,0 m
Bredd: 2,0-5,3 m
Djup: 0,3-0,4 m
Innehåll: Fyllningen bestod av mörk gråbrun humös sand. I schaktet påträffades anläggningar av förhistorisk boplatsskärvtär (A101, A102, A103, A104, A105, A108, A110, A111, A112, A113, A116, A117, A118, A120, A122, A123, A124, A125, A126, A127, A128, A130, A131, A132, A133, A135, A136, A138, A140, A141, A142, A144, A145, A146, A147, A150, A156, A157, A158) samt två områden med kulturlager (A5, A160). En härd (A138) ¹⁴C-daterades (Ua-36193) till 760-400 f Kr, d v s yngre bronsålder/tidig förromersk järnålder. Dessutom påträffades sex mörkfärgningar med skärvtsten i ytan som tolkades som brandgravar (A114, A115, A119, A121, A134, A155). Keramikskärvtvor från minst sex skilda kärl påträffades i A114. Dessa visade på en datering till yngre bronsålder. Fynd av keramik av bronsålderkaraktär påträffades även i A102 och A120. I kulturlagret A160 påträffades brända ben, bränd lera och keramikskärvtvor från minst två skilda kärl som även de kan dateras till bronsålder. I kulturlagret A5 hittades vid rutgrävning brända ben och ett keramikfragment av förhistorisk karaktär. I schaktet påträffades även en del lösfynd i form av brända ben (F5), malstenslöpare (F10, F12) och keramik från 1600-1800-talen (F11). Undergrunden bestod av ljus rödgrå sand/grå lera.

Schakt 104

Längd: 20,6 m
Bredd: 2,8-4,3 m
Djup: 0,3-0,4 m
Innehåll: Fyllning bestod av mörk gråbrun humös sand. I schaktet påträffades inget av arkeologiskt intresse. Undergrunden bestod av ljus rödbrun sand.

Schakt 105

Längd: 13,9 m
Bredd: 3,0 m
Djup: 0,3-0,4 m
Innehåll: Fyllning bestod av mörk gråbrun humös sand. I schaktet påträffades en grop (A137). Undergrunden bestod av ljus rödbrun sand.

Schakt 106

Längd: 25,3 m
Bredd: 3,2-3,4 m
Djup: 0,4-0,5 m
Innehåll: Fyllning bestod av mörk gråbrun humös sand. I schaktet påträffades inget av arkeologiskt intresse. Undergrunden bestod av rödbrun sand.

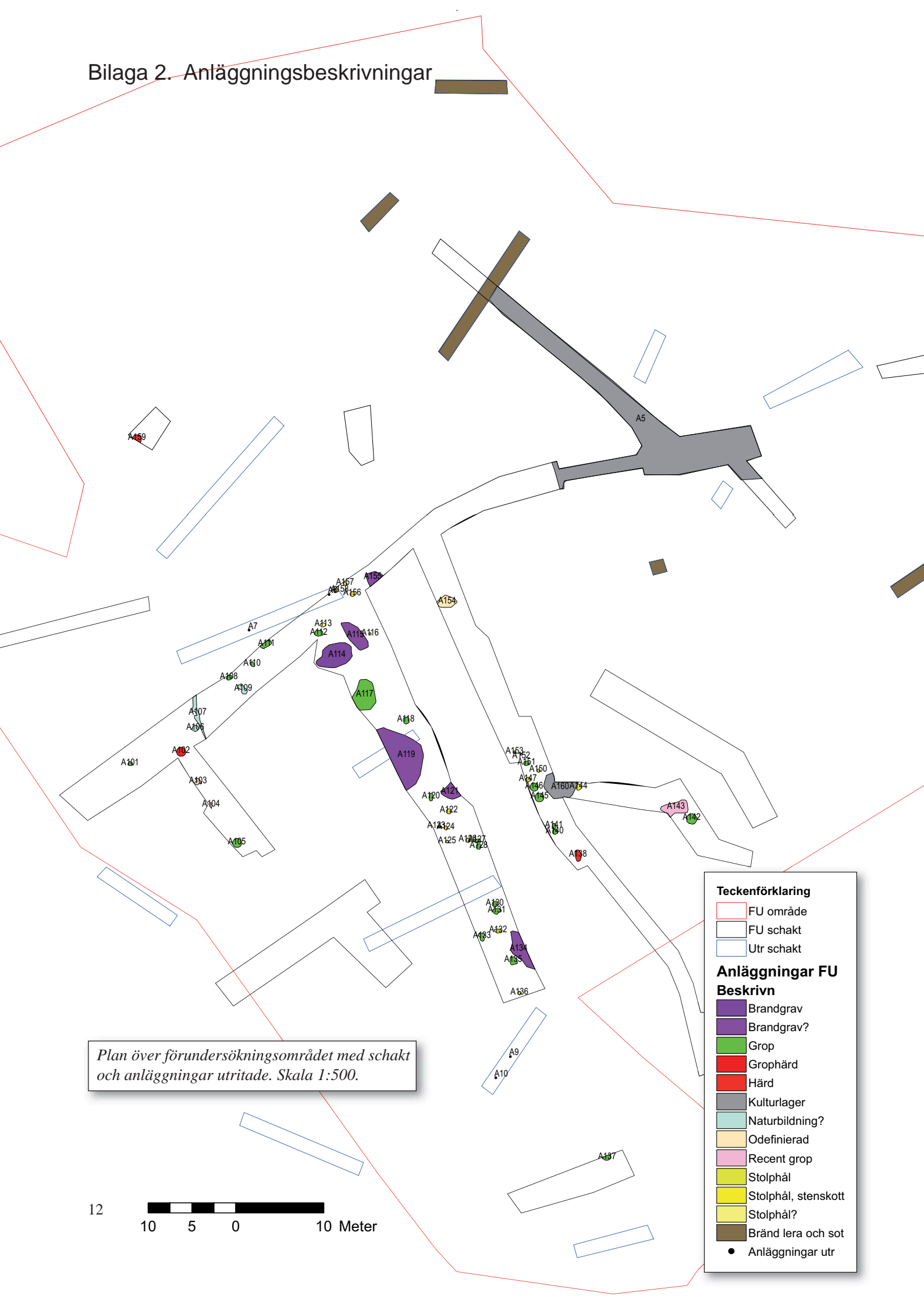
Schakt 107

Längd: 9,1 m
Bredd: 2,0 m
Djup: 0,4 m
Innehåll: Fyllning bestod av mörk gråbrun humös sand. I schaktet påträffades inget av arkeologiskt intresse. Undergrunden bestod av grå lera.

Schakt 108

Längd: 6,2 m
Bredd: 2,5 m
Djup: 0,4 m
Innehåll: Fyllning bestod av mörk gråbrun humös sand. I schaktet påträffades inget av arkeologiskt intresse. Undergrunden bestod av grå lera.

Bilaga 2. Anläggningsbeskrivningar



Plan över förundersökningsområdet med schakt och anläggningar utritade. Skala 1:500.

Teckenförklaring	
	FU område
	FU schakt
	Utr schakt
Anläggningar FU Beskrivn	
	Brandgrav
	Brandgrav?
	Grop
	Grophärd
	Härd
	Kulturlager
	Naturbildning?
	Odefinierad
	Recent grop
	Stolphål
	Stolphål, stenskott
	Stolphål?
	Bränd lera och sot
	Anläggningar utr

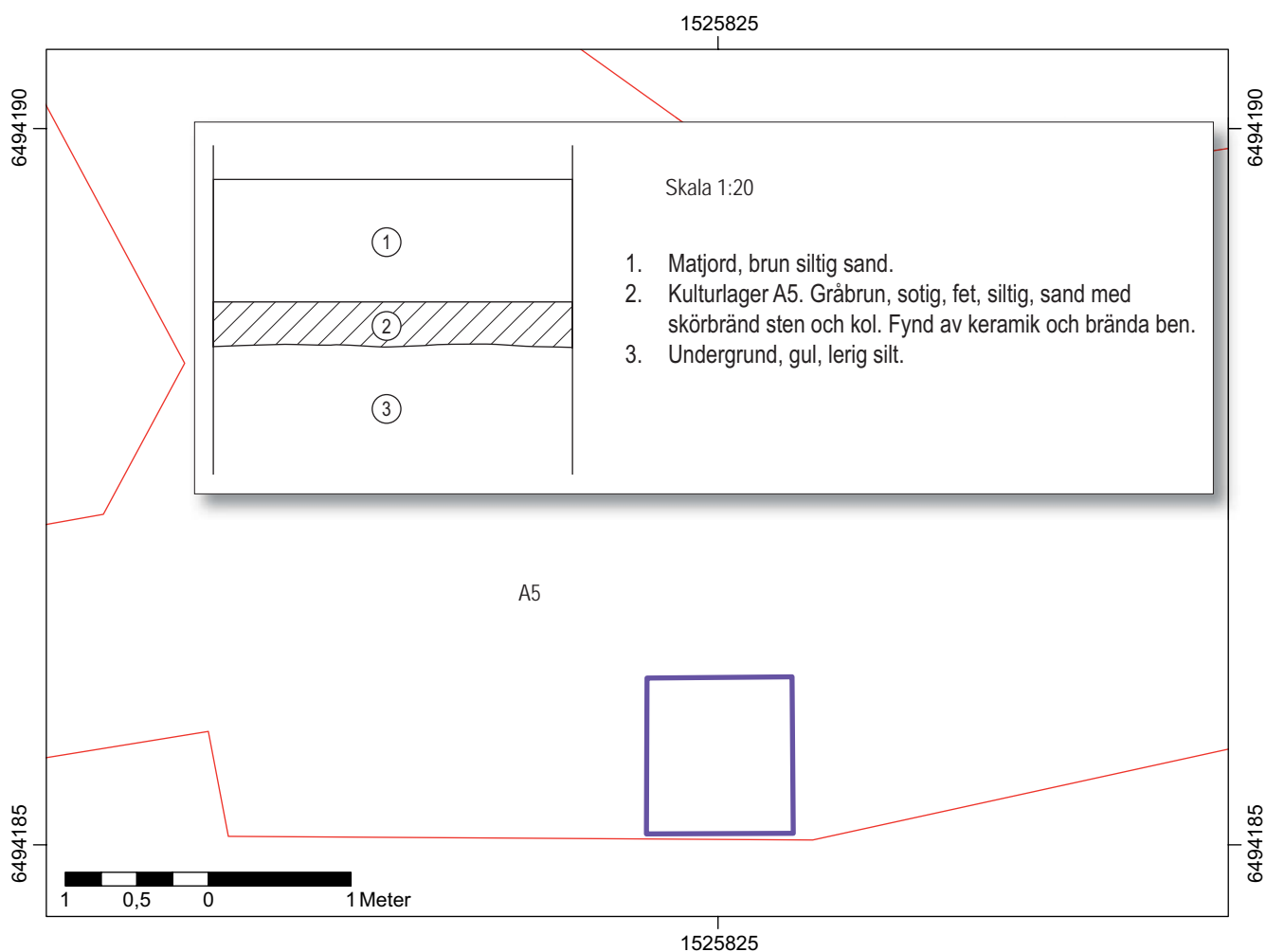


A5

Klassifikation: Kulturlager
Form i plan: Odefinierad
Storlek i plan: ca 40 x >25 m (N-S)
Form i sektion: Plan
Djup: 0,15 m
Fyllning: Gråbrun sotig, fet, siltig sand med rikligt av skörbränd sten och kol.
Schakt: 103
Undersökt: 1 x 1 m provruta
Metod: Skärslev
Insamlingsmetod: Handplock
Fynd: Keramik (F15), bränt ben (F30)
Övrigt: Den påträffade keramiken var av förhistorisk karaktär. De brända benen gick inte att artbestämma.

A101

Klassifikation: Grop
Form i plan: Oregelbunden
Storlek i plan: 0,50 x 0,40 m (NÖ-SV)
Form i sektion: -
Djup: -
Fyllning: Mörk grå sand.
Schakt: 103
Undersökt: Nej
Metod: -
Insamlingsmetod: -
Fynd: -
Övrigt: -

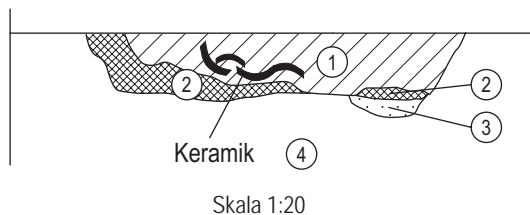


Plan över provrutan som grävdes i kulturlagret A5 i schakt 103. Skala 1:50.

A102

Klassifikation: Grophärd
Form i plan: Rund
Storlek i plan: 1,00 m diam
Form i sektion: Skålad
Djup: 0,20 m
Fyllning: Mycket mörk, grå, sotig, sand med enstaka skärvig sten. I botten svart sotig sand med rikligt av kol.

Schakt: 103
Undersökt: 100 %
Metod: Skärslev
Insamlingsmetod: Handplock
Fynd: Keramik (F4)
Övrigt: I anläggningen påträffades delar av en dubbelkonisk kruka. Kärlypen är känd över hela Sydskandinavien och är i Skåne daterad till bronsålderns period IV-VI.



1. Mycket mörk, grå, sotig sand med enstaka skärviga stenar.
2. Svart, sotig sand med rikligt med kol.
3. Mycket mörk, grå sand.
4. Rödbrun sand (undergrund).



(Vänster mitten) A102 i profil, mot N.
(Vänster under) A 102 i plan, mot N.

(Höger över) Profilritning skala 1:20.
(Höger mitten) Keramikkärl F4 rekonstruerat.
(Höger under) Keramikkärl F4 i A102, mot V.

Studiofoto Tomas Lindell Malmö museer, övriga foto Petter Nyberg, ÖLM.

A103

Klassifikation: Odefinierad
Form i plan: Oregelbunden
Storlek i plan: 0,70 x 0,50 m (Ö-V)
Form i sektion: -
Djup: -
Fyllning: Mörk grå sand.
Schakt: 103
Undersökt: Nej
Metod: -
Insamlingsmetod: -
Fynd: -
Övrigt: -

A104

Klassifikation: Odefinierad
Form i plan: Oregelbunden
Storlek i plan: 0,65 - 0,23 m (N-S)
Form i sektion: -
Djup: -
Fyllning: Grå sand med inslag av skärvig sten.
Schakt: 103
Undersökt: Nej
Metod: -
Insamlingsmetod: -
Fynd: -
Övrigt: -

A105

Klassifikation: Grop
Form i plan: Rund
Storlek i plan: 1,00 m diam
Form i sektion: -
Djup: -
Fyllning: Mörk grå sand med inslag av skärvig sten.
Schakt: 103
Undersökt: Nej
Metod: -
Insamlingsmetod: -
Fynd: -
Övrigt: -

A106

Klassifikation: Naturbildning?
Form i plan: Oregelbunden
Storlek i plan: 0,60 x 0,60 m (N-S)
Form i sektion: -
Djup: -
Fyllning: Mörk grå sand.
Schakt: 103
Undersökt: Nej
Metod: -
Insamlingsmetod: -
Fynd: -
Övrigt: Troligen en mörkfärgning efter en rot.

A107

Klassifikation: Naturbildning?
Form i plan: Oregelbunden
Storlek i plan: >5,00 x 0,80 m (N-S)
Form i sektion: -
Djup: -
Fyllning: Mörk grå sand.
Schakt: 103
Undersökt: Nej
Metod: -
Insamlingsmetod: -
Fynd: -
Övrigt: Anläggningen fortsätter in i den nordvästra och den sydöstra schaktväggen. Troligen en mörkfärgningen efter en rot.

A108

Klassifikation: Grop
Form i plan: Oregelbunden
Storlek i plan: 0,70 - 0,50 m (N-S)
Form i sektion: -
Djup: -
Fyllning: Mörk brun sand.
Schakt: 103
Undersökt: Nej
Metod: -
Insamlingsmetod: -
Fynd: -
Övrigt: -

A109
 Klassifikation: Naturbildning?
 Form i plan: Oregelbunden
 Storlek i plan: 1,50 x 1,00 m (N-S)
 Form i sektion: -
 Djup: -
 Fyllning: Mörk grå sand.
 Schakt: 103
 Undersökt: Nej
 Metod: -
 Insamlingsmetod: -
 Fynd: -
 Övrigt: Troligen en mörkfärgning efter en rot.

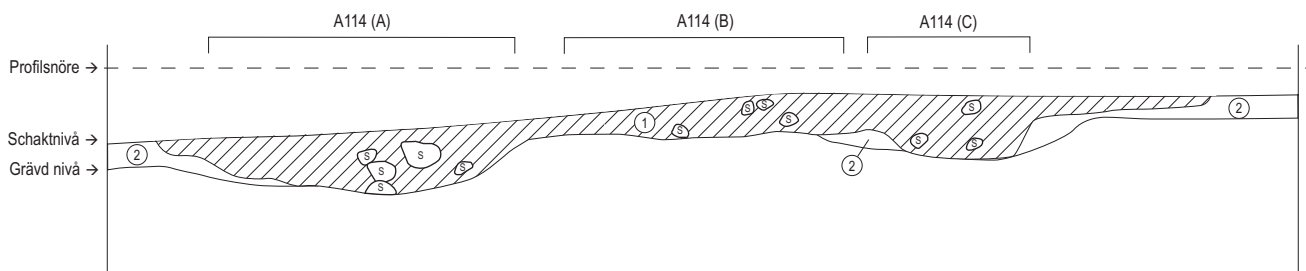
A112
 Klassifikation: Grop
 Form i plan: Oregelbundet oval
 Storlek i plan: 0,90 x 0,65 m (N-S)
 Form i sektion: -
 Djup: -
 Fyllning: Mörk grå sand, rikligt med 0,05-0,20 m stora stenar.
 Schakt: 103
 Undersökt: Nej
 Metod: -
 Insamlingsmetod: -
 Fynd: Bränd lera (F1)
 Övrigt: Bränd lera påträffades i samband med framresning av anläggningen.

A110
 Klassifikation: Grop
 Form i plan: Oregelbunden
 Storlek i plan: 0,65 x 0,35 m (N-S)
 Form i sektion: -
 Djup: -
 Fyllning: Mörk grå sand.
 Schakt: 103
 Undersökt: Nej
 Metod: -
 Insamlingsmetod: -
 Fynd: -
 Övrigt: -

A113
 Klassifikation: Stolphål?
 Form i plan: Oval
 Storlek i plan: 0,55 x 0,40 m (Ö-V)
 Form i sektion: -
 Djup: -
 Fyllning: Mörk grå sand.
 Schakt: 103
 Undersökt: Nej
 Metod: -
 Insamlingsmetod: -
 Fynd: -
 Övrigt: -

A111
 Klassifikation: Grop
 Form i plan: Oregelbunden
 Storlek i plan: 1,35 x >0,50 m (NÖ-SV)
 Form i sektion: -
 Djup: -
 Fyllning: Mörk grå sand.
 Schakt: 103
 Undersökt: Nej
 Metod: -
 Insamlingsmetod: -
 Fynd: -
 Övrigt: Anläggningen fortsätter in i den nordvästra schaktväggen.

A114
 Klassifikation: Brandgrav
 Form i plan: Oregelbunden
 Storlek i plan: 4,10 x 2,70 m (NÖ-SV)
 Form i sektion: Oregelbunden
 Djup: >0,30 m
 Fyllning: Gråbrun, sotig, siltig sand, rikligt av skärvig och skörbränd sten.
 Schakt: 103
 Undersökt: Delvis
 Metod: Skärslev
 Insamlingsmetod: Handplock



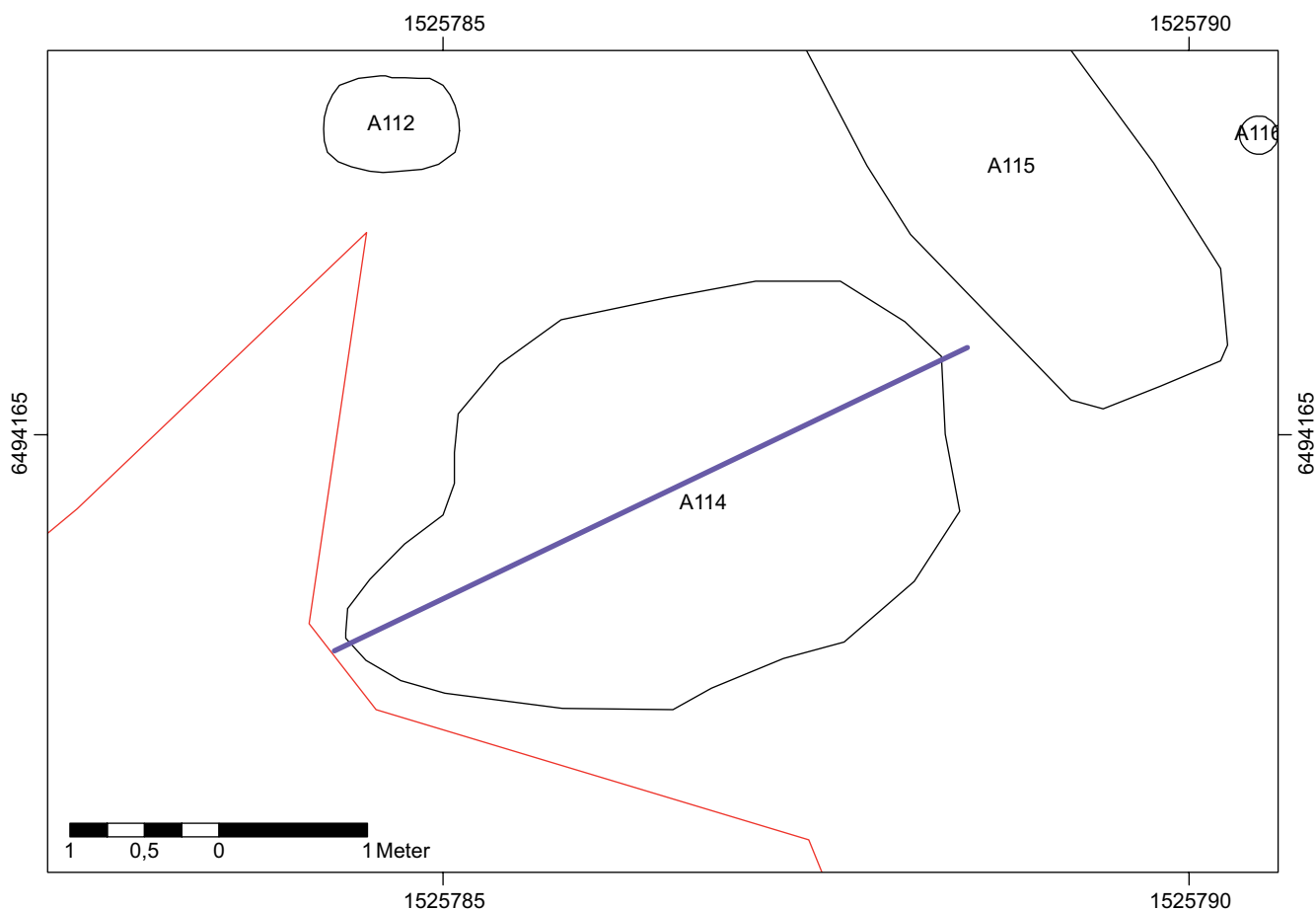
Skala 1:30

1. Gråbrun, sotig, siltig sand. Rikligt med skärvig/skörbränd sten och kol. Fynd av keramik och brända och obrända ben.
2. Gulbrun, siltig sand (undergrund).

Fynd: Keramik (F18, F19, F20, F21, F22, F23, F24, F25, F26), malstenslöpare (F2), brända ben (F27, F31, F32) och obrända djurtänder (A28).

Övrigt: I plan framträdde A114 som en stor oregelbunden mörkfärgning innehållande en stor mängd skärvsten vid ytan. Vid undersökningen grävdes en sektion. Efter

att anläggningen nedgrävts ca 0,2 m framkom tre separata nedgrävningar. Spridda ben och keramikfragment av påträffades ovanför nedgrävningarna som senare benämndes A114(A), A114(B) och A114(C). Keramiken koncentrerades i ytan ovanför A114(B). I ytan ovanför A114(A) påträffades enstaka keramikfragment och även i



A114 i plan, mot N. Ornerad keramikskärva (F22). Foto Petter Nyberg, ÖLM.
Plan över sektionen som grävdes i anläggning A114 i schakt 103. Skala 1:50.

ytan ovanför A114(C) påträffades enstaka keramikfragment. Ovanför A114(A) och A114(B) påträffades brända ben, men inga brända ben hittades ovanför A114(C). I kanten av A114(A) hittades en malstenslöpare (F2). I A114(A) påträffades en koncentration av brända ben, men även några enstaka obrända tandfragment från svin. De brända benen härrör troligen från människor. Keramiken i A114 härrör från minst sex skilda kärl. Keramiken daterar anläggningen till yngre bronsålder.

Anläggningen tolkades som en brandgrav bestående av tre skilda nedgrävningar/gravläggningar täckta av ett gemensamt lager. Anläggningen undersöktes endast delvis, därefter lades markduk på anläggningen innan övertäckning skedde med schaktmassor.

A115

Klassifikation: Brandgrav?
 Form i plan: Oregelbunden
 Storlek i plan: 2,40 x 1,40 m (N-S)
 Form i sektion: -
 Djup: -
 Fyllning: Mörk grå sotig sand, skärvig sten.
 Schakt: 103
 Undersökt: Nej
 Metod: -
 Insamlingsmetod: -
 Fynd: -
 Övrigt: Påminner i plan om A114.

A116

Klassifikation: Stolphål
 Form i plan: Rund
 Storlek i plan: 0,25 m diam
 Form i sektion: -
 Djup: -
 Fyllning: Mörk grå sand, enstaka skärvig sten.
 Schakt: 103
 Undersökt: Nej
 Metod: -
 Insamlingsmetod: -
 Fynd: -
 Övrigt: -

A117

Klassifikation: Grop
 Form i plan: Oregelbunden
 Storlek i plan: 3,45 x >2,70 m (Ö-V)
 Form i sektion: -
 Djup: -
 Fyllning: Mörk grå sand.
 Schakt: 103
 Undersökt: Nej
 Metod: -
 Insamlingsmetod: -
 Fynd: -
 Övrigt: Fortsätter in i västra schaktväggen.

A118

Klassifikation: Grop
 Form i plan: Oval
 Storlek i plan: 0,70 x 0,60 m (N-S)
 Form i sektion: -
 Djup: -
 Fyllning: Mörk grå sand, skärvig sten.
 Schakt: 103
 Undersökt: Nej
 Metod: -
 Insamlingsmetod: -
 Fynd: -
 Övrigt: -

A119

Klassifikation: Brandgrav?
 Form i plan: Oregelbunden
 Storlek i plan: 7,60 x >6,05 m (NV-SÖ)
 Form i sektion: -
 Djup: -
 Fyllning: Gråsvart sotig sand, skärvig och skörbränd sten, kol.
 Schakt: 103
 Undersökt: Nej
 Metod: -
 Insamlingsmetod: -
 Fynd: Keramik (F3)
 Övrigt: Samma som A8 vid den arkeologiska utredningen etapp 2. Påminner i plan om A114. Anläggningen fortsätter in i den sydvästra schaktväggen. Det påträffade keramikfragmentet kan dateras till nyare tid. Detta påträffades vid framrensning av anläggningen och kan inte med säkerhet knytas till anläggningens användningsskede.

A120

Klassifikation: Grop
Form i plan: Oval
Storlek i plan: 0,80 x 0,40 m (N-S)
Form i sektion: -
Djup: -
Fyllning: Mörk grå sand med inslag av skär-
vig sten.
Schakt: 103
Undersökt: Nej
Metod: -
Insamlingsmetod: -
Fynd: Keramik (F13)
Övrigt: Vid framrensning av anläggningen
påträffades en sekundärbränd
sintrad keramikskärva. Skärvan
kommer troligen från ett bronsåld-
derskärl.

A121

Klassifikation: Brandgrav?
Form i plan: Oregelbunden
Storlek i plan: 2,20 x 2,00 m (Ö-V)
Form i sektion: -
Djup: -
Fyllning: Mörk grå sand med rikligt av skär-
vig sten.
Schakt: 103
Undersökt: Nej
Metod: -
Insamlingsmetod: -
Fynd: Bränt ben (F6)
Övrigt: Anläggningen fortsätter in i nord-
östra schaktväggen. Påminner
i plan om A114. Det påträffade
brända skelettfragmentet gick inte
att artbestämma.

A122

Klassifikation: Stolphål, stenskott
Form i plan: Rund
Storlek i plan: 0,60 m diam
Form i sektion: -
Djup: -
Fyllning: Mörk grå sand och 0,10 m stora
stenar.
Schakt: 103
Undersökt: Nej
Metod: -
Insamlingsmetod: -
Fynd: -
Övrigt: -

A123

Klassifikation: Stolphål, stenskott
Form i plan: Oval
Storlek i plan: 0,40 x 0,20 m (Ö-V)
Form i sektion: -
Djup: -
Fyllning: Mörk grå sand och 0,10-0,20 m
stora stenar.
Schakt: 103
Undersökt: Nej
Metod: -
Insamlingsmetod: -
Fynd: -
Övrigt: -

A124

Klassifikation: Stolphål, stenskott
Form i plan: Oval
Storlek i plan: 0,45 x 0,30 m (N-S)
Form i sektion: -
Djup: -
Fyllning: Mörk grå sand och 0,10 m stora
stenar.
Schakt: 103
Undersökt: Nej
Metod: -
Insamlingsmetod: -
Fynd: -
Övrigt: -

A125

Klassifikation: Stolphål
Form i plan: Rund
Storlek i plan: 0,30 m diam
Form i sektion: -
Djup: -
Fyllning: Mörk grå sand.
Schakt: 103
Undersökt: Nej
Metod: -
Insamlingsmetod: -
Fynd: Bränt ben (F7)
Övrigt: Anläggningen fortsätter in i nord-
västra schaktväggen. Det påträff-
ade brända skelettfragmentet gick
inte att artbestämma.

A126

Klassifikation: Stolphål
Form i plan: Rund
Storlek i plan: 0,50 m diam
Form i sektion: -
Djup: -
Fyllning: Mörk grå sand, skärvig sten.
Schakt: 103
Undersökt: Nej
Metod: -
Insamlingsmetod: -
Fynd: -
Övrigt: -

A127

Klassifikation: Grop
Form i plan: Oregelbunden
Storlek i plan: 0,80 x 0,35 m (Ö-V)
Form i sektion: -
Djup: -
Fyllning: Mörk grå sotig sand.
Schakt: 103
Undersökt: Nej
Metod: -
Insamlingsmetod: -
Fynd: -
Övrigt: -

A128

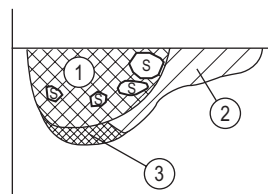
Klassifikation: Grop
Form i plan: Oregelbunden
Storlek i plan: 0,60 x 0,60 m (N-S)
Form i sektion: -
Djup: -
Fyllning: Mörk grå sotig sand med inslag av skärvig sten.
Schakt: 103
Undersökt: Nej
Metod: -
Insamlingsmetod: -
Fynd: -
Övrigt: -

A129

Klassifikation: Utgård
Form i plan: -
Storlek i plan: -
Form i sektion: -
Djup: -
Fyllning: -
Schakt: -
Undersökt: -
Metod: -
Insamlingsmetod: -
Fynd: -
Övrigt: -

A130

Klassifikation: Stolphål
Form i plan: Rund
Storlek i plan: 0,60 m diam
Form i sektion: Oregelbundet skålformad
Djup: 0,25 m
Fyllning: Gråbrun sotig siltig sand, rikligt med skärvig sten.
Schakt: 103
Undersökt: 50 %
Metod: Skärslev
Insamlingsmetod: Handplock
Fynd: Bränd lera (F14)
Övrigt: -



Skala 1:20

1. Gråbrun, sotig, siltig sand. Mycket skärvsten 0,05-0,10 m. Enstaka bränd lera.
2. Gråbrun, siltig sand. Inte lika mycket sot och skärvsten som fyllning 1.
3. Mycket sot.



A130 i plan, mot N. Foto Petter Nyberg, ÖLM.



A130 i profil, mot Ö. Foto Fredrik Samuelsson, ÖLM.

A131

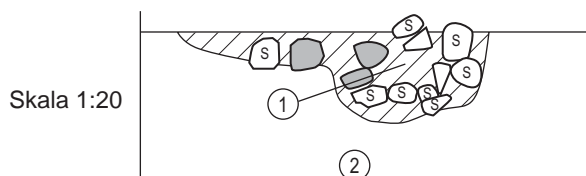
Klassifikation: Grop
 Form i plan: Oval
 Storlek i plan: 1,00 x 0,60 m (Ö-V)
 Form i sektion: -
 Djup: -
 Fyllning: Mörk grå sand, skärvig sten.
 Schakt: 103
 Undersökt: Nej
 Metod: -
 Insamlingsmetod: -
 Fynd: -
 Övrigt: -

A132

Klassifikation: Stolphål
 Form i plan: Oval
 Storlek i plan: 0,80 x 0,60 m (NV-SÖ)
 Form i sektion: Rundad
 Djup: 0,24 m
 Fyllning: Mörk grå sand, rikligt med skärvig sten.
 Schakt: 103
 Undersökt: 50 %
 Metod: Skärslöv
 Insamlingsmetod: Handplock
 Fynd: Bränd lera (F8)
 Övrigt: -



A132 i plan, mot N. Foto Petter Nyberg, ÖLM.



1. Mörk, grå sand. Rikligt med 0,1 m stora skörbrända/skärviga stenar.
2. Rödbrun sand (undergrund).

A133

Klassifikation: Grop
Form i plan: Oregelbunden
Storlek i plan: 0,90 x 0,80 m (N-S)
Form i sektion: -
Djup: -
Fyllning: Mörk grå sand, skärvig sten.
Schakt: 103
Undersökt: Nej
Metod: -
Insamlingsmetod: -
Fynd: -
Övrigt: -

A134

Klassifikation: Brandgrav?
Form i plan: Oregelbunden
Storlek i plan: 6,00 x >2,00 m (N-S)
Form i sektion: -
Djup: -
Fyllning: Mörk grå sotig sand, rikligt av skärvig sten.
Schakt: 103
Undersökt: Nej
Metod: -
Insamlingsmetod: -
Fynd: -
Övrigt: Anläggning fortsätter in i nord-östra schaktväggen. Påminner i plan om A114.

A135

Klassifikation: Grop
Form i plan: Oregelbunden
Storlek i plan: 0,80 x 0,70 m (N-S)
Form i sektion: -
Djup: -
Fyllning: Mörk grå sand, rikligt av skärvig sten.
Schakt: 103
Undersökt: Nej
Metod: -
Insamlingsmetod: -
Fynd: -
Övrigt: -

A136

Klassifikation: Stolphål
Form i plan: Rund
Storlek i plan: 0,30 m diam
Form i sektion: -
Djup: -
Fyllning: Mörk grå sand.
Schakt: 103
Undersökt: Nej
Metod: -
Insamlingsmetod: -
Fynd: Bränd lera (F9)
Övrigt: -

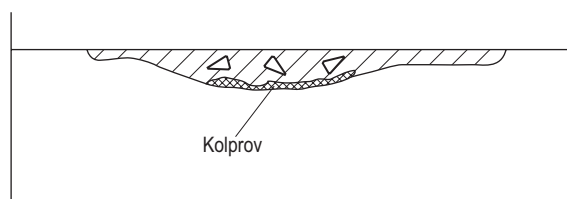
A137

Klassifikation: Grop
Form i plan: Rund/oval
Storlek i plan: 0,90 x >0,60 m (NÖ-SV)
Form i sektion: -
Djup: -
Fyllning: Mörk grå sand.
Schakt: 105
Undersökt: Nej
Metod: -
Insamlingsmetod: -
Fynd: -
Övrigt: Anläggningen fortsätter in i nordvästra schaktväggen.

A138

Klassifikation: Härd
Form i plan: Oval
Storlek i plan: 1,10 x 0,80 m (N-S)
Form i sektion: Oregelbunden
Djup: 0,10 m
Fyllning: Gråbrun siltig sand med inslag av skärvig sten, sot och enstaka kol.
Schakt: 103
Undersökt: 50 %
Metod: Skårslev
Insamlingsmetod: Handplock
Fynd: -
Övrigt: Träkol från härden ¹⁴C-daterades (Ua-36193) till 760-400 f Kr, d v s yngre bronsålder/tidig förromersk järnålder (bilaga 4).

Skala 1:20



Fyllning: gråbrun, siltig sand med inslag av sot och enstaka kol i botten. Mycket små 0,05-0,10m stora stenar.



A138 i plan, mot N. Foto Petter Nyberg, ÖLM.



A138 i profil, mot Ö. Foto Fredrik Samuelsson, ÖLM.

A139

Klassifikation: Utgård
 Form i plan: -
 Storlek i plan: -
 Form i sektion: -
 Djup: -
 Fyllning: -
 Schakt: -
 Undersökt: -
 Metod: -
 Insamlingsmetod: -
 Fynd: -
 Övrigt: -

A140

Klassifikation: Grop
 Form i plan: Rund
 Storlek i plan: 0,55 m diam
 Form i sektion: -
 Djup: -
 Fyllning: Mörk grå sand med inslag av kol.
 Schakt: 103
 Undersökt: Nej
 Metod: -
 Insamlingsmetod: -
 Fynd: -
 Övrigt: -

A141

Klassifikation: Grop
 Form i plan: Oval
 Storlek i plan: 0,60 x 0,40 m (N-S)
 Form i sektion: -
 Djup: -
 Fyllning: Mörk grå sand och 0,10 m stora stenar.
 Schakt: 103
 Undersökt: Nej
 Metod: -
 Insamlingsmetod: -
 Fynd: -
 Övrigt: -

A142

Klassifikation: Grop
 Form i plan: Rund
 Storlek i plan: 1,20 m diam
 Form i sektion: -
 Djup: -
 Fyllning: Mörk grå sand, enstaka 0,10 m stora stenar.
 Schakt: 103
 Undersökt: Nej
 Metod: -
 Insamlingsmetod: -
 Fynd: -
 Övrigt: -

A143

Klassifikation: Recent grop
Form i plan: Oregelbunden
Storlek i plan: 3,00 x 2,40 m (Ö-V)
Form i sektion: -
Djup: -
Fyllning: Mörk grå sand med inslag av kol och 0,10-0,40 m stora stenar.
Schakt: 103
Undersökt: Nej
Metod: -
Insamlingsmetod: -
Fynd: Tegelfragment (tillvaratogs ej)
Övrigt: -

A144

Klassifikation: Stolphål, stenskott
Form i plan: Oregelbunden
Storlek i plan: 0,70 x 0,60 m (N-S)
Form i sektion: -
Djup: -
Fyllning: 0,10 m stora stenar.
Schakt: 103
Undersökt: Nej
Metod: -
Insamlingsmetod: -
Fynd: -
Övrigt: -

A145

Klassifikation: Grop
Form i plan: Rund
Storlek i plan: 1,00 m diam
Form i sektion: -
Djup: -
Fyllning: Mörk grå sand och 0,10 m stora stenar.
Schakt: 103
Undersökt: Nej
Metod: -
Insamlingsmetod: -
Fynd: -
Övrigt: -

A146

Klassifikation: Grop
Form i plan: Rund
Storlek i plan: 0,90 m diam
Form i sektion: -
Djup: -
Fyllning: Mörk grå sand med enstaka 0,10 m stora stenar.
Schakt: 103
Undersökt: Nej
Metod: -
Insamlingsmetod: -
Fynd: -
Övrigt: -

A147

Klassifikation: Stolphål
Form i plan: Rund
Storlek i plan: 0,35 m diam
Form i sektion: -
Djup: -
Fyllning: Svart sotig sand.
Schakt: 103
Undersökt: Nej
Metod: -
Insamlingsmetod: -
Fynd: -
Övrigt: -

A148

Klassifikation: Utgår
Form i plan: -
Storlek i plan: -
Form i sektion: -
Djup: -
Fyllning: -
Schakt: -
Undersökt: -
Metod: -
Insamlingsmetod: -
Fynd: -
Övrigt: -

A149

Klassifikation: Utgå
 Form i plan: -
 Storlek i plan: -
 Form i sektion: -
 Djup: -
 Fyllning: -
 Schakt: -
 Undersökt: -
 Metod: -
 Insamlingsmetod: -
 Fynd: -
 Övrigt: -

A150

Klassifikation: Stolhåll
 Form i plan: Rund
 Storlek i plan: 0,35 m diam
 Form i sektion: -
 Djup: -
 Fyllning: Grå sand, skärvig sten.
 Schakt: 103
 Undersökt: Nej
 Metod: -
 Insamlingsmetod: -
 Fynd: -
 Övrigt: -

A151

Klassifikation: Grop
 Form i plan: Oval
 Storlek i plan: 0,60 x 0,40 m (Ö-V)
 Form i sektion: -
 Djup: -
 Fyllning: Mörk grå sand, inslag av 0,10 m stora stenar.
 Schakt: 103
 Undersökt: Nej
 Metod: -
 Insamlingsmetod: -
 Fynd: -
 Övrigt: -

A152

Klassifikation: Stolphåll
 Form i plan: Rund
 Storlek i plan: 0,20 m diam
 Form i sektion: -
 Djup: -
 Fyllning: Mörk grå sand, enstaka 0,10 m stora stenar.
 Schakt: 103
 Undersökt: Nej
 Metod: -
 Insamlingsmetod: -
 Fynd: -
 Övrigt: -

A153

Klassifikation: Stolphåll
 Form i plan: Rund
 Storlek i plan: 0,30 m diam
 Form i sektion: -
 Djup: -
 Fyllning: Mörk grå sand, enstaka 0,10 m stora stenar.
 Schakt: 103
 Undersökt: Nej
 Metod: -
 Insamlingsmetod: -
 Fynd: -
 Övrigt: -

A154

Klassifikation: Odefinierad
 Form i plan: Oregelbunden
 Storlek i plan: >2,50 x 1,20 m (Ö-V)
 Form i sektion: -
 Djup: -
 Fyllning: Mörk grå sand med inslag av 0,10 m stora stenar
 Schakt: 103
 Undersökt: Nej
 Metod: -
 Insamlingsmetod: -
 Fynd: -
 Övrigt: Anläggningen fortsätter in i syd-västra schaktväggen.

A155

Klassifikation: Brandgrav?
Form i plan: Oregelbunden
Storlek i plan: 1,70 x >1,50 m (NÖ-SV)
Form i sektion: -
Djup: -
Fyllning: Mörk grå sotig sand, skärvig sten.
Schakt: 103
Undersökt: Nej
Metod: -
Insamlingsmetod: -
Fynd: -
Övrigt: Anläggningen fortsätter in i syd-
östra schaktväggen. Påminner i
plan om A114.

A156

Klassifikation: Stolphål
Form i plan: Rund
Storlek i plan: 0,50 m diam
Form i sektion: -
Djup: -
Fyllning: Mörk grå sand, enstaka 0,10 m
stora stenar.
Schakt: 103
Undersökt: Nej
Metod: -
Insamlingsmetod: -
Fynd: -
Övrigt: -

A157

Klassifikation: Stolphål, stenkott
Form i plan: Rund
Storlek i plan: 0,40 m diam
Form i sektion: -
Djup: -
Fyllning: Mörk grå sand, skärvig sten.
Schakt: 103
Undersökt: Nej
Metod: -
Insamlingsmetod: -
Fynd: -
Övrigt: -

A158

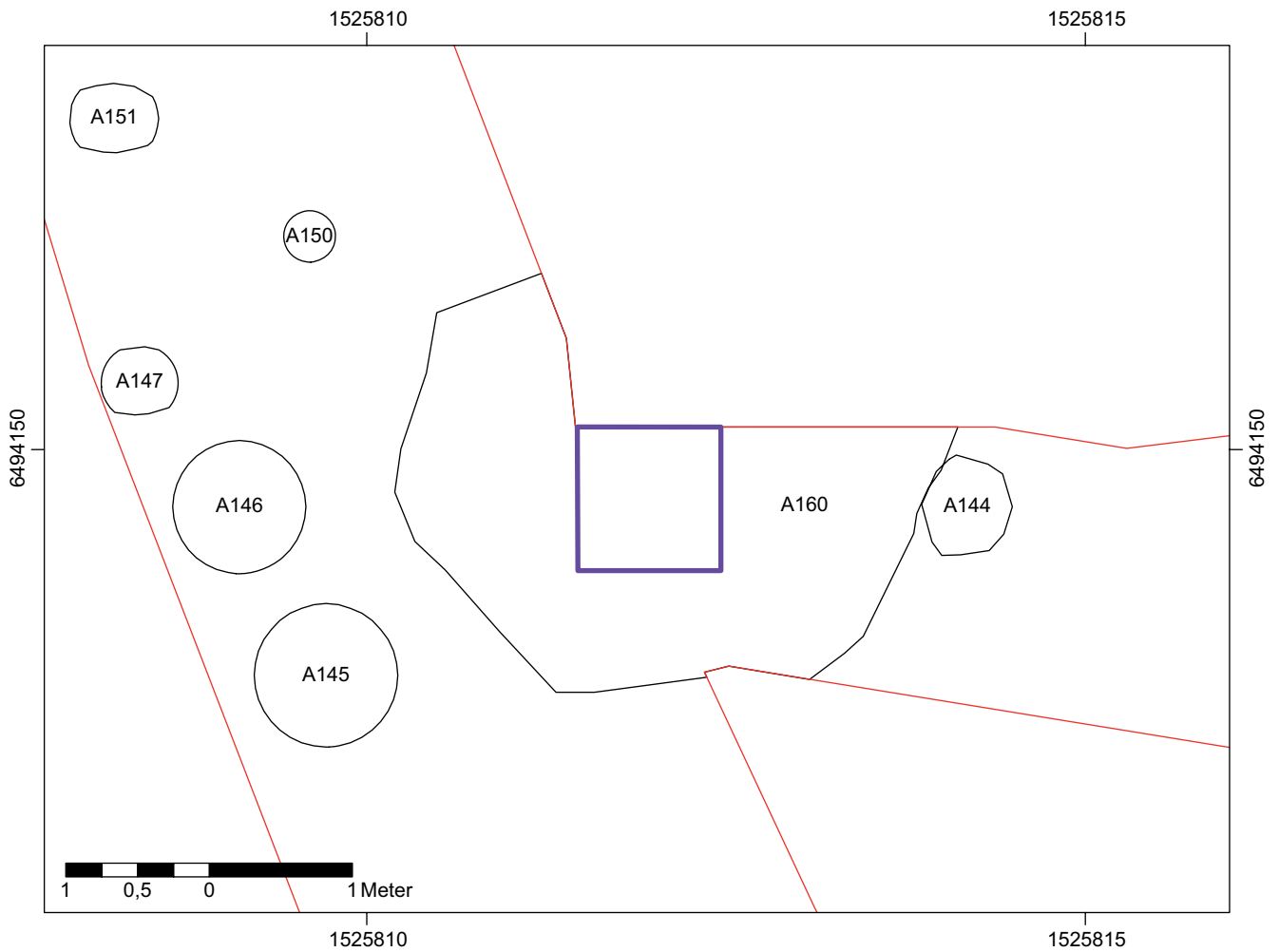
Klassifikation: Stolphål, stenskott
Form i plan: Rund
Storlek i plan: 0,40 m diam
Form i sektion: -
Djup: -
Fyllning: Mörk grå sand och 0,10 m stora
stenar.
Schakt: 103
Undersökt: Nej
Metod: -
Insamlingsmetod: -
Fynd: -
Övrigt: -

A159

Klassifikation: Härd
Form i plan: Oval
Storlek i plan: 0,80 x >0,70 m (NV-SÖ)
Form i sektion: -
Djup: -
Fyllning: Sotig mycket mörk grå sand med
0,10 m stora delvis skärviga stenar
Schakt: 101
Undersökt: Nej
Metod: -
Insamlingsmetod: -
Fynd: -
Övrigt: Anläggningen fortsätter in i syd-
västra schaktväggen.

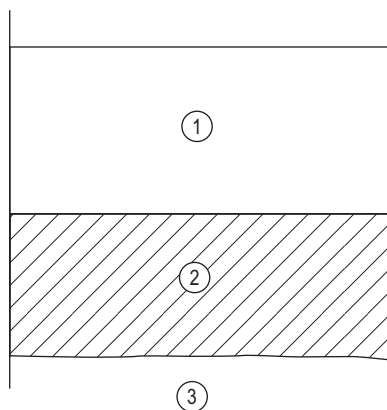
A160

Klassifikation: Kulturlager
Form i plan: Oregelbunden
Storlek i plan: 3,50 x >2,60 m (Ö-V)
Form i sektion: Plan
Djup: 0,40 m
Fyllning: Flammig, sotig, gråbrun/ljus brun
siltig sand, rikligt med skörbränd
sten, inslag av kol.
Schakt: 103
Undersökt: 1 x 1 m provruta
Metod: Skärslev
Insamlingsmetod: Handplock
Fynd: Keramik (F16), bränd lera (F17),
bränt ben (F29)
Övrigt: Kulturlagret fortsätter in i den
norra schaktväggen. Den påträff-
ade keramiken kommer från två
kärl som sannolikt kan dateras till
bronsålder. Det brända skelettfrag-
mentet gick inte att bestämma till
art.



Plan över provrutan som grävdes i kulturlagret A160 i schakt 103. Skala 1:50.

A 160
profil mot N



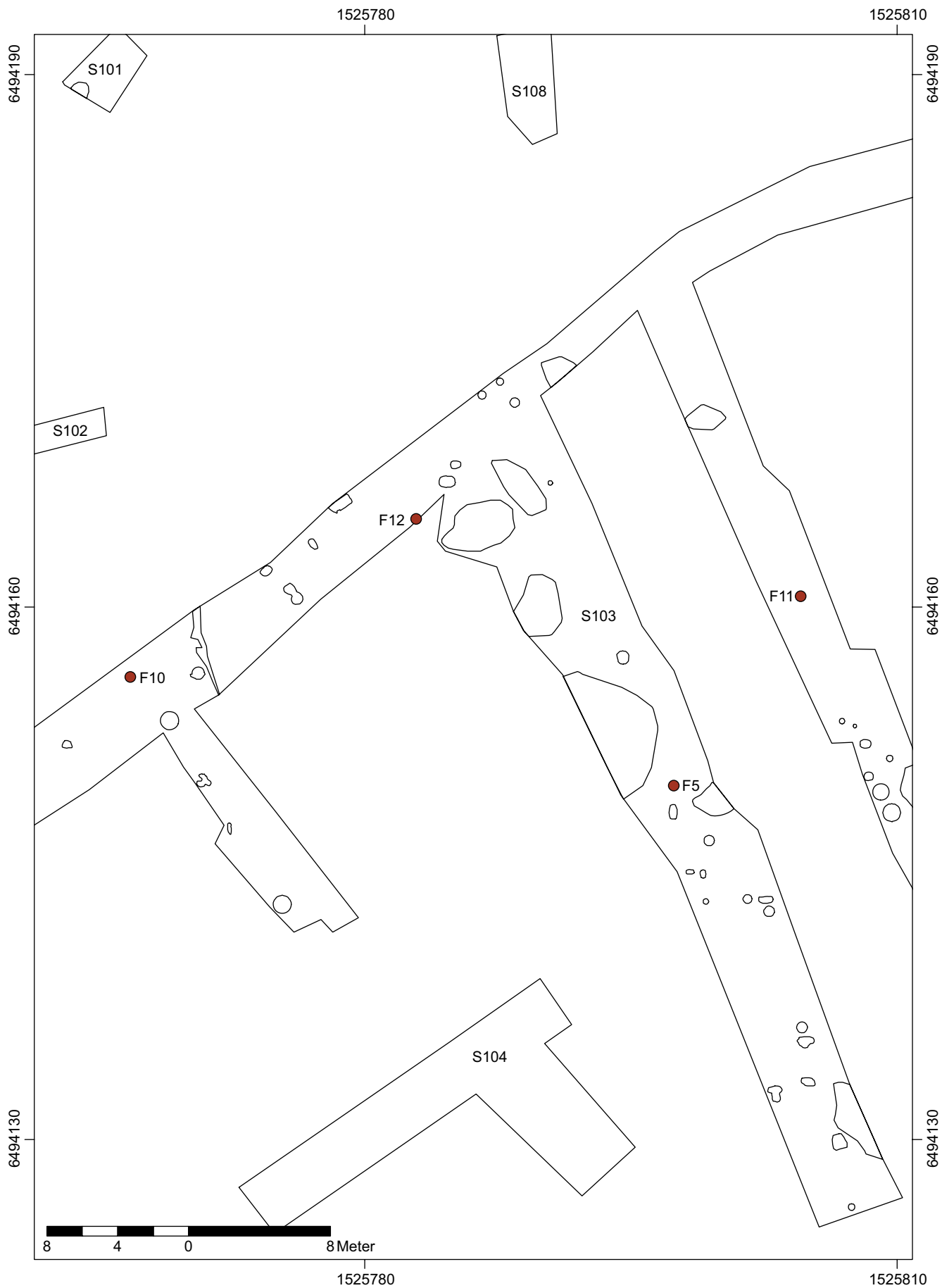
1. Matjord, brun siltig sand.
2. Kulturlager A160. Flammig, siltig sand (sotig, gråbrun/ljusbrun), rikligt med skörbränd sten och inslag av kol. Fynd av keramik, brända ben och bränd lera.
3. Undergrund, gul, lerig silt.

Skala 1:20

Bilaga 3. Fyndtabell

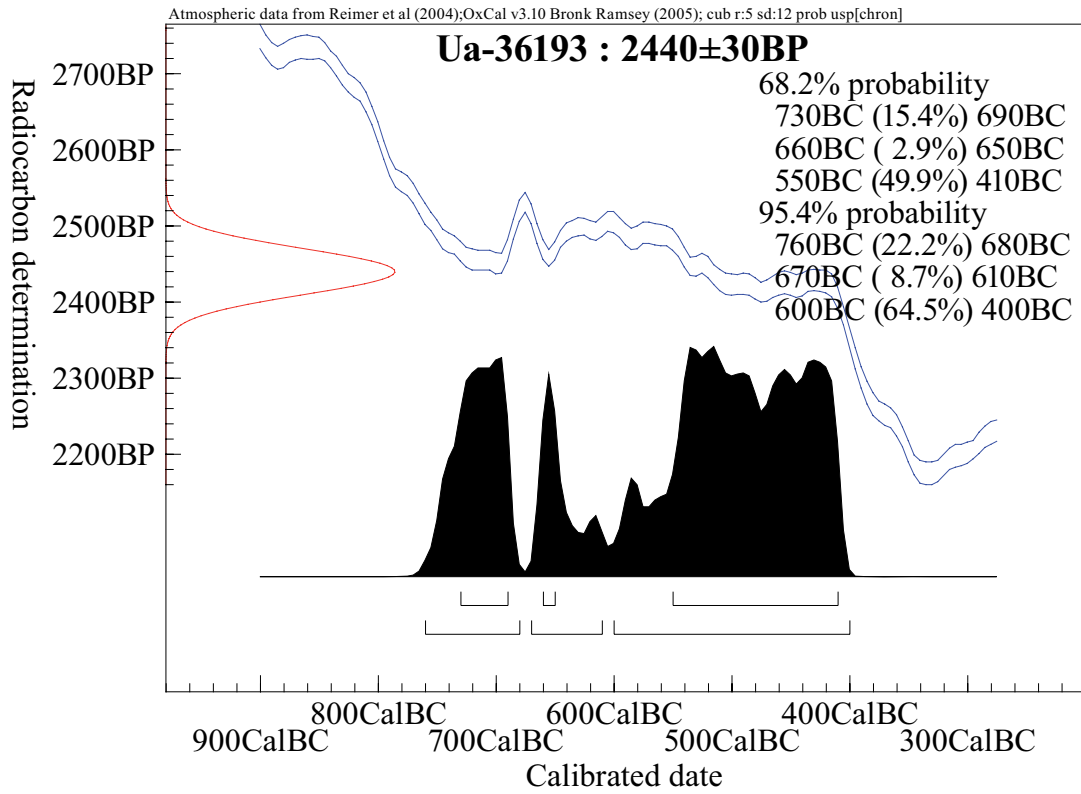
ÖLMC4419:	Fält fnr	Antal	Föremål	Material	Teknik	Teknik	Längd mm	Bredd mm	Tjocklek mm	
1	1	1	Bränd lera	Lera	Bränt					
2	2	1	Malstenslöpare	Bergart			96	87	84	
3	3	1	Keramikfragment	Keramik	Drejat	Oglaserat				
4	4	1	Dubbelkonisk kruka	Keramik	Rabbad	Glättad				
5	5	4	Bränt ben	Ben	Bränt					
6	6	1	Bränt ben	Ben	Bränt					
7	7	1	Bränt ben	Ben	Bränt					
8	8	1	Bränd lera	Lera	Bränt					
9	9	1	Bränd lera	Lera	Bränt					
10	10	1	Malstenslöpare	Bergart			108	102	93	
11	11	2	Rödgoodsfragment	Keramik						
12	12	1	Malstenslöpare	Bergart			81	79	77	
13	13	1	Keramikkärl	Keramik	Sintrad					
14	14	1	Bränd lera	Lera	Bränt					
15	15	1	Keramikkärl	Keramik						
16	16	2	Keramikkärl	Keramik	Rabbad?	Glättad				
17	17	1	Bränd lera	Lera	Bränt					
18	18	1	A-kruka	Keramik	Rabbad					
19	18	1	Keramikkärl	Keramik						
20	18	1	Keramikkärl	Keramik	N-teknik					
21	18	1	Keramikkärl	Keramik	Glättad					
22	18	4	Keramikkärl	Keramik	Streckornerad					
23	18	28	Keramikfragment	Keramik						
24	19	1	Kruka	Keramik						
25	19	1	Skålformat kärl	Keramik	Rabbad					
26	19	1	A-kruka	Keramik	Rabbad					
27	20	18	Bränt ben	Ben	Bränt					
28	21	4	Obrända tänder	Tänder						
29	22	1	Bränt ben	Ben	Bränt					
30	23	2	Bränt ben	Ben	Bränt					
31	24	2	Bränt ben	Ben	Bränt					
32	25	24	Bränt ben	Ben	Bränt					

Vikt gr	Fragmenterings-grad	Schakt	Anläggning	Anmärkning
5,8	Fragment	103	A112	
1023,9	Intakt	103	A114	
1,1	Fragment	103	A119	Rensfynd. Nyare tid.
1707,0	Fragment	103	A102	Limmad. Käril 1. Bronsålder per IV-VI.
0,1	Fragment	103	Lösfynd	Ej möjliga att artbestämma.
0,8	Fragment	103	A121	Ej möjliga att artbestämma.
0,5	Fragment	103	A125	Ej möjliga att artbestämma.
10,6	Fragment	103	A132	
3,8	Fragment	103	A136	
1568,2	Intakt	103	Lösfynd	
42,5	Fragment	103	Lösfynd	Ett av fragmenten härrör från en trefotsgräta. 1600 - 1800-tal.
876,8	Intakt	103	Lösfynd	
11,7	Fragment	103	A120	Sekundärbränd. Bronsålder?
1,5	Fragment	103	A130	
2,6	Fragment	103	A5	Förhistorisk.
11,8	Fragment	103	A160	Fragmenten är från två olika käril. Sannolikt bronsålder.
1,6	Fragment	103	A160	
27,0	Fragment	103	A114	Fem fragment från samma käril. Käril 2. Bronsålder per III-V.
73,3	Fragment	103	A114	Fyra fragment från samma käril. Käril 3.
20,4	Fragment	103	A114	Fyra fragment från samma käril. Käril 4.
8,5	Fragment	103	A114	Käril 5. Bronsålder.
3,1	Fragment	103	A114	Bronsålder?
66,0	Fragment	103	A114	Förhistorisk.
50,8	Fragment	103	A114	Tre fragment från samma käril. Käril 6. Bronsålder.
57,2	Fragment	103	A114	Två fragment sannolikt härrörande från samma käril. Käril 7. Yngre bronsålder.
47,1	Fragment	103	A114	Två limmade fragment. Käril 8. Bronsålder per III-V.
5,9	Fragment	103	A114	Rörbensfragment sannolikt härrörande från människa.
2,4	Fragment	103	A114	Djurtänder. Minst ett av fragmenten härrör från ett svin.
0,1	Fragment	103	A160	Ej möjliga att artbestämma.
0,2	Fragment	103	A5	Ej möjliga att artbestämma.
0,2	Fragment	103	A114(A)	Ej möjliga att artbestämma.
9,9	Fragment	103	A114(B)	Sannolikt människoben. Ett fragment som troligen härrör från ett människokranium.



Plan visande de lösfynd som påträffades i schakt 103. Skala 1:300.

Bilaga 4. ¹⁴C-dateringar



Bilaga 5. Keramisk analys

Utdrag ur Stilborg, O. *Keramik från Rambodal & Källhem. Rambodal 1:3, Styrstad sn, & Källhem, Vreta Kloster sn Östergötland*. KFL RAPPORT 08/0816. Keramiska Forskningslaboratoriet, Kvartärgeologiska avdelningen, Lunds Universitet.

Samtliga fyndnummer i nedanstående text hänvisar till de fyndnummer som användes i fält.

Keramik från Rambodal & Källhem

**Rambodal 1:3, Styrstad sn, &
Källhem, Vreta Kloster sn
Östergötland**

Ole Stilborg

KFL RAPPORT 08/0816
Keramiska Forskningslaboratoriet
Kvartärgeologiska avdelningen
Lunds Universitet



Standardbronsålder i Rambodal – eller?

Inledning

På uppdrag av arkeolog Petter Nyberg, Östergötlands Länsmuseum har det keramiska fyndmaterialet från en utgrävning på Rambodal 1:3, Styrstad sn, Östergötland (Dnr 614/07) registrerats och tolkats av Keramiska Forskningslaboratoriet, Lunds Universitet. Utöver ett helt kärl (F4, A102) omfattar materialet 51 skärvor med en samlad vikt på 421 gram och sex fragment av bränd lera (26 g).

Frågeställningarna rör främst datering samt fyndmaterialets karaktär och homogenitet. Därutöver värderas keramiken i förhållande till andra samtida material.

Metoder och definitioner

De väsentligaste, makroskopiskt observerbara teknologiska karakteristika har registrerats med en strävan att urskilja så många olika kärlidentiteter som möjligt. Utöver de basala teknologiska variablerna är även rester av formningsspår och t.ex. torkningssprickor på insidan av skärvorna viktiga för identifieringen av skärvor från samma kärl.

I det föreliggande materialet har en hög andel finsandstora glimmerkorn observerats i godset hos flera skärvor. Det har här tolkats som en glimmerrik lera, men eftersom glimmerrik granit i flera fall har använts som magringsmedel kan det – utan analys av tunnslip av godset i petrografiskt mikroskop – inte avgöras om glimmaren är en naturlig del av leran. Att majoriteten verkar vara ljus glimmer (muskovit) snarare än mörk glimmer (biotit), som är vanligast i graniten, tyder dock på att så är fallet. Under registreringen av Rambodal-keramiken har uttrycket ”glimmerrik lera” valts som preliminär karakterisering av denna grupp. Det krävs laboratorieanalyser för att fastslå om bestämningen är korrekt. Glimmerrika leror är i allmänhet ganska sällsynta.

Resultat av registreringen

Redovisningen av resultaten är ordnad så att urskiljda kärlidentiteter beskrivs först. Därefter kommer övriga skärvor och till slut resterna av teknisk keramik (bränd lera, lerklining).

Kärl 1 (F4, A102)

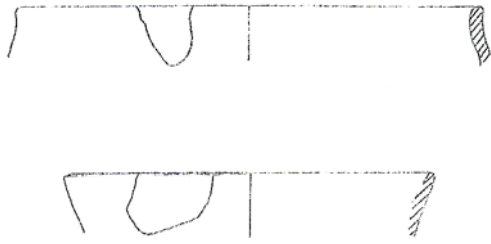
Det hela kärlet är en dubbelkonisk kruka med konvex, rabbad underdel och en rakt/lätt konkav konisk överdel med glättad utsida. På övergången mellan de två delarna har suttit minst en dubbelknopp. Kärlet har gjorts av en glimmerrik mellanlera magrad med 15-20 % krossad granit med en maximal kornstorlek på 2-3 mm. Skärvtjockleken ligger mellan 8 och 10 mm. Rabbningen på underdelen har en grov men finkornig magring och en fin struktur. Godset är genomoxiderat men vissa delar av utsidan på underdelen av kärlet är sotade.

Kärlyten är välkänd över hela Sydskandinavien och är i Skåne daterad av gravfynd till period IV-VI med en tyngdpunkt i period V (sammanställning i Stilborg 2004, 129). I materialet från Pryssgården tycks dubbelknopparna på liknande dubbelkoniska kärl snarare höra till per IV (Stålbom 1998, 110). Det senare materialet har dock inte färdigbearbetats.

Kärl 2 (F18, A114, övre delen av anläggningen)

Två bukskärvor, en halsskärva, ett fragment och en lös knopp (27 g) kan med stor sannolikhet hänföras till samma rabbade kruka. Godset består av en mellanlera magrad med 20-25 % krossad granit med en maximal kornstorlek på 3-4 mm. Skärvtjockleken är 9-10 mm. Rabbningen är ganska fin och glimmerrik. Kärlet är bränt i oxiderande atmosfär så pass kortvarigt att det har lämnat en grå, ooxiderad kärna i kärlväggen. Detta är vanligt förekommande i bronsåldersgods.

Dateringen är yngre bronsålder. Det kan inte



Figur 1. Rekonstruktionsförsök baserade på beräknade diameter för kärl 4 och 5, Rambodal 1:3. Storlek 1:3.

avgöras om det rör sig om en A- eller B-kruka (Stilborg 2002, 82).

Kärl 3 (F18, A114, övre delen av anläggningen)

Tre buxskärvor, en halsskärva och ett fragment med en samlad vikt på 73,3 g tillhör sannolikt samma kärl. Godset består av en fin lera magrad med 15-20 % krossad granit med en maximal kornstorlek på 2-3 mm. Kärlet har byggts i N-teknik med en 8-11 mm tjock kärlvägg. Såväl på in- som på utsidan ses tydliga formningsspår vilket innebär att utsidan inte har efterbehandlats. Kärlet har bränts i en oxiderande atmosfär, som lämnat en mörk ooxiderad kärna. I samband med användningen av kärlet har den inre delen av kärlväggen sotats.

Kärlet kan inte dateras på egna meriter men liknande kärl förekommer i andra yngre bronsålderssammanhang och det strider således inte emot en sådan datering.

Kärl 4 (F18, A114, övre delen av anläggningen)

En mynningsskärva, två buxskärvor och en spjälkad skärva med en samlad vikt på 20,4 g tillhör sannolikt samma kärl. Kärlet har en kort, rak mynning med en beräknad diameter på 19 cm (fig. 1). Godset består av en glimmerrik mellanlera magrad med 15-20 % krossad granit med en maximal kornstorlek på 2-3 mm. Kärlet har byggts i N-teknik med en 5-8 mm tjock kärlvägg. Såväl på in- som på utsidan ses tydliga formningsspår vilket innebär att utsidan inte har efterbehandlats. Kärlet har bränts i en oxiderande atmosfär, som lämnat en mörk ooxiderad kärna. I samband med användningen av kärlet har den

inre delen av kärlväggen sotats på vissa ställen, medan andra ställen har genomsotats.

Kärlet, som kan ha använts som kokkärl, kan inte dateras i sig själv, men motsäger inte en yngre bronsåldersdatering.

Kärl 5 (F18, A114, övre delen av anläggningen)

Två mynningsskärvor med en tjocklek på 6 mm och en samlad vikt på 8,5 g kommer från samma kärl/skål med utåtböjd mynning (fig. 1). Godset består av en fin lera magrad med 15-20 % krossad granit med en maximal kornstorlek på 2-3 mm. Utsidan på kärlet med en beräknad mynningsdiameter på 15 cm är glättad.

Kärlet har bränts i en oxiderande atmosfär, som lämnat en mörk ooxiderad kärna.

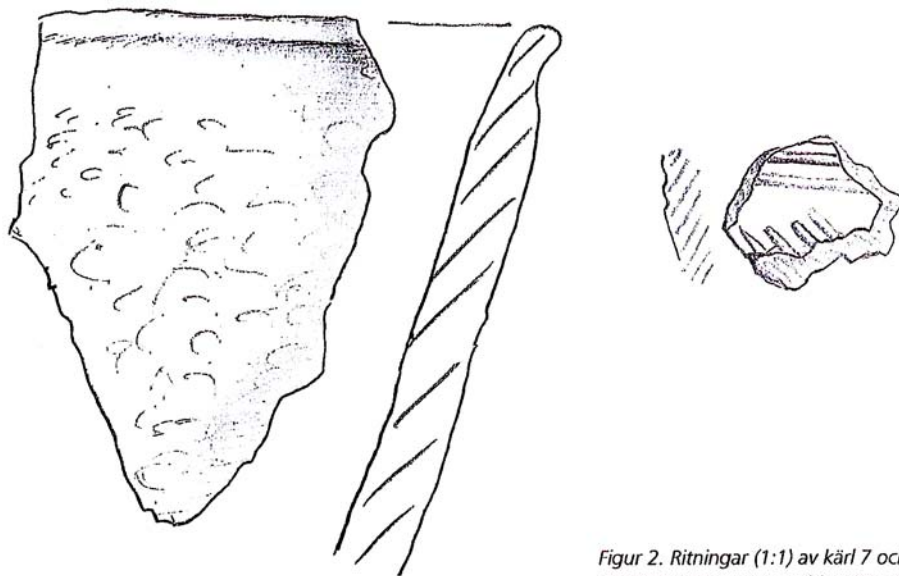
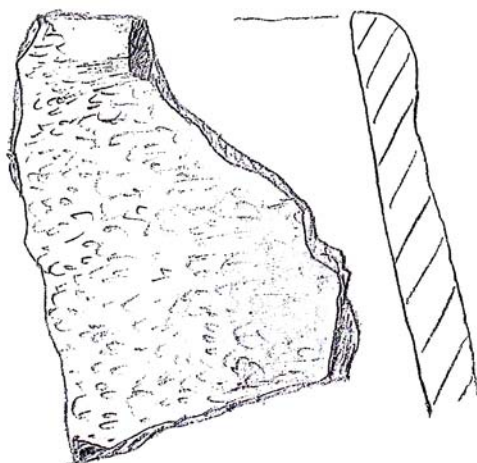
Det går inte att hänföra kärlet till en bestämd typ, men godsets utseende gör en bronsåldersdatering rimlig.

Kärl 6 (F19, A114, övre delen av anläggningen ovanför 114B)

Två buxskärvor och en halsskärva (11-12 mm tjocka) med en samlad vikt på 71,7 g kan hänföras till samma rabbade kruka. Godset består av en glimmerrik mellanlera magrad med 20-25 % krossad granit med en maximal kornstorlek på 3-4 mm. Utsidan på kärlet är försedd med en fin rabbning. Kärlet har bränts i en oxiderande atmosfär, som lämnat en bred, grå, ooxiderad kärna. Användningen av kärlet har sotat in- och utsidan fläckvis och på ett mindre område av insidan finns en bevarad skorpa av förkolnat organiskt material ("Matskorpa").

Kärl 7 (F19, A114, övre delen anläggningen ovanför 114B)

En mynningsskärva och en halsskärva (9-10 mm tjocka) med en samlad vikt på 57,2 g kan hänföras till samma rabbade skål? (fig.2). Godset består av en glimmerrik mellanlera magrad med 15-20 % krossad granit med en maximal kornstorlek på 5-6 mm. Utsidan på kärlet är försedd med en



Figur 2. Ritningar (1:1) av kärl 7 och 8 samt streckdekorerad skärva från F18, Rambodal

fin rabbning. Kärlet har bränts i en oxiderande atmosfär, men kärlväggen är närmast genomso-
tad som ett resultat av användningen av kärlet. På insidan finns rester av förkolnat organiskt
material ("Matskorpa").

Liknande skålförmade kärl har bland annat påträffats på per V-boplatsen Kristineberg, Oxie
15:1 nära Malmö (Stilborg 2005a, fig. 5)

Kärl 8 (F19, A114, övre delen av anlägg-
ningen ovanför 114B)

En mynningsskärva (10 mm tjock) med en vikt på 26 g representerar en rabbad A-kruka (Stilborg
2002, 82). Godset består av en glimmerrik mel-
lanlera magrad med 15-20 % krossad granit med
en maximal kornstorlek på 2-3 mm. Utsidan på
kärlet är försedd med en fin rabbning och nära
mynningen finns rester av en avlång knopp (fig.
2). Kärlet har bränts i en oxiderande atmosfär,
men är närmast genomso-
tad som resultat av an-
vändningen av kärlet. På insidan finns rester av

förkolnat organiskt material ("Matskorpa").

Rabbade A-krukor dateras mellan per III och V i södra Sverige.

Övrig keramik

Yngre Bronsålder (?)

F18 (A114, övre delen av anläggningen). Utöver de ovan presenterade kärldentiteter omfattade fyndmaterialet från denna kontext en halsskärva, fem buxskärvor, en spjälkad mynningsskärva, en spjälkad bottenskärva och en spjälkad ornerad buxskärva.

Halsskärvan med en tjocklek på 13 mm (13,4 g) är gjord av glimmerrik mellanlera magrad med 20-25 % krossad granit med en maximal kornstorlek på 2-3 mm. Utsidan är glättad och kärlet är bränt i en oxiderande atmosfär. Användningen av kärlet har sotat insidan och en del av kärlväggens kärna.

En buxskärva av ett rabbat kärl har en vägg-tjocklek på 12 mm (10,3 g). Godset är rikt magrad möjligen med mera än 25 % (vol.) krossad granit med en maximal kornstorlek på 2-3 mm. Utsidans rabbnings är av samma kvalitet som den på kärl 8. Kärlet är bränt i en oxiderande atmosfär. Användningen av kärlet har sotat insidan och en del av kärlväggens kärna.

Fyra buxskärvor från mindre kärl har tjocklekar på 5 mm (2 sk), 7 mm och 8 mm. Samtliga är små med vikter på 9,5 g; 5 g och 8,2 g (2 sk). Alla fyra är gjorda av glimmerrik mellanlera medan magringen med krossad bergart varierar i kvalitet från ca 10 % (maxkorn 1 mm) till 15-20 % (maxkorn 1-2 mm). Utsidan är i ett fall polerad, i två fall glättad medan den sista skärvan är vittrad. Kärlden har sannolikt alla bränts i en oxiderande atmosfär. Användningen av kärlden har lämnat sotiga insidor och en skärva är helt genomsotad.

Den spjälkade mynningsskärvan (2,4 g) är gjord av glimmerrik mellanlera som har magrats med krossad granit med en maximal kornstorlek på 2-3 mm. Mynningen på vad som måste ha varit ett ganska litet kärl är utåtböjd med en S-formad profil.

Den spjälkade bottenskärvan (2,8 g) är gjord

av ett gods med samma magringskvalitet som halsskärvan ovan, men leran är inte glimmerrik. Kärlet är av mindre storlek.

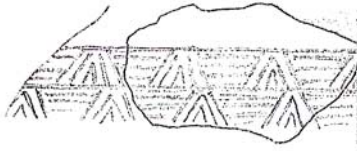
Den spjälkade buxskärvan (3,1 g) är gjord av glimmerrik mellanlera magrad med 15-20 % krossad granit med en maximal kornstorlek på 1-2 mm. Utsidan är polerad och ornerad med inristad streckdekor. Kärlet är bränt i en oxiderande atmosfär. Användningen av kärlet har sotat insidan och en del av kärlväggens kärna.

Den rabbade skärvan kan utan vidare placeras i yngre bronsålder. Förekomsten av den glimmerrika leran i sju av skärvorna talar för att dessa är samtida med Kärl 1. En bronsåldersdatering styrks vidare av att de polerade skärvorna är oxiderade, där motsvarande finkeramik under järnåldern oftast är reducerat bränd. Hade dessa skärvor påträffats i en kontext utan den rabbade keramiken hade det inte varit möjligt att ge dem någon datering.

Hade skärvorna dessutom påträffats tillsammans med den streckornerade skärvan då hade en datering efter Kristi Födsel varit det mest sannolika. Denna typ av dekor är dock om än ovanlig inte okänd i bronsålderskontexter. En skärva med snarlik streckdekor har påträffats på Pryssgården i en anläggning som C-14-daterats till Per IV (Stålbom 1998, fig 102b). En annan liknande ornerad kärldel framkom på ovannämnda Per V-boplats Kristineberg (Stilborg 2005a, 11 och fig. 5) och det finns även enstaka ytterligare exempel från Skåne och Själland (fig.3).

F16 (A160) omfattar två buxskärvor på 8 mm (5 resp. 6,8 g). Båda är gjorda av en glimmerrik mellanlera magrad med krossad granit i ungefär samma kvalitet (15-20 %, maxkorn 2-3 mm). Skärvorna härrör dock från två olika kärl varav det ena har en glättad utsida medan det annat kan ha varit rabbad. Det senare är svårt att avgöra på grund av vittring av ytan. Båda kärl är brända i oxiderande atmosfär och sotade inifrån som en följd av användningen av kärlden. Den möjliga rabbnings och den glimmerrika leran betyder att skärvorna sannolikt hör till bronsåldersaktiviteterna på platsen.

F15 (A5, kulturlager) är en liten skärva på 6



mm's tjocklek (2,6 g). Den är gjord av en fin lera magrad med 10-15 % krossad granit med en maximal kornstorlek på 1-2 mm. Godset är genomoxiderat. Utsidan är vittrad. Skärvan är förhistorisk.

F13 (A120) är en hals-buuskärva (11,7 g) av ett gods med 15-20 % magring med en maximal kornstorlek på 2-3 mm. Skärvan är sekundärt bränd till en temperatur väl över materialets sintringspunkt. Som en följd av sintringen har skärvan svälld upp och fått en grå färg. De temperaturer skärvan har utsatts för (sannolikt > 1000 grader) uppträder vanligtvis i samband med metallhantverk eller likbränning. Eftersom sekundärt brända skärvor stort sett aldrig förekommer i bronsålderns brandgravar så är orsaken mest sannolikt den förra.

Nyare tid

F11 (lösfynd) omfattande ett ben till en trefots-gryta och en yngre rödgodsskärva (42,5 g) hör till historisk tid (1600-1800). F3 (rensfynd från A119) är en spjälkad skärva (1,1 g) av ett drejat, vitbrännande, oglaserat gods som sannolikt också är sentida.

Teknisk keramik

F1 (A112), F8 (A132), F9 (A136), F14 (A130), F17 (A160), F18 (A114). Bland dessa fynd är F1 och F17 små bitar brand lera utan karakteristiska drag. Fynd 8 och 9 är två mindre fragment (10, 6 resp 3,9 g) av lerklining eller fodring. Godset består av en glimmerrik mellanlera och är mycket poröst, vilket tyder på att det har innehållit en hel del organiskt material som har bränts bort. På ena sidan har det större fragmentet ett ca 4 mm tjockt, tätare lager med en plan utsida. Det



Figur 3. Rekonstruktionsförsök (1:2) för streckdekorerad skärva från A27600, Kristineberg, Oxie 15:1.

kan röra sig om ett primärt eller sekundärt applicerat ytskikt. Båda fragment verkar brända till en ganska hög temperatur.

Det sista fragmentet (F 18) med en vikt på 3 g är sintrad på ena sidan vilket tyder på att det har ingått i ett objekt eller en konstruktion som har använts i samband med metallhantverk.

Diskussion

Huvudparten av materialet kan med utgångspunkt i karakteristiska kärtyper i A102 och A114 hänföras till yngre bronsålder period IV-V. Trots att materialet är mycket sparsamt och olikartat fragmenterat går det att tolka det som ett normalt boplagsavfall efter ett funktionellt och traditionellt yngre bronsålders hushållsinventarium. Det består i likhet med större material från hela södra Sverige i ett antal rabbade krukor (Kärl 2, Kärl 6, Kärl 8), ett bikoniskt kärl (Kärl 1), någon större kruka med glättad/obehandlad utsida (Kärl 3), mellanstora kokkärl med utböjd mynning (bl.a. Kärl 4) och skålar med glättad eller polerad utsida (bl.a. Kärl 5) (Stilborg 2005b, 448). Bland de 12-15 käril, som skärvorna minst representerar, saknas de karakteristiska låga skålarna med hank, men med tanka på hur litet fyndmaterialet är kan det inte tilläggas någon större betydelse. Det som däremot avviker från standarduppsättningen är det streckdekorerade kärlet. Slika dekorerade käril är klart mera sällsynta i yngre bronsålderssammanshang, därav frågetecknet i titeln.

Den fyndrikaste anläggningen A114, som består av tre nedgrävningar (A114A-C) samt ett antal andra liknande ej undersökta anläggningar har tolkats som brandgravar. Tolkningen baseras på fynd av små brända benfragment, som sannolikt är människoben, tillsammans med keramiken i A114. I Sydsvrige i övrigt är keramikuppsättningen i yngre bronsålders brandgravar ganska stereotyp – en rabbad kruka eller ett dubbelkoniskt käril som urna och en

skål eller en skärva av ett större kärl som lock. I vissa fall är locket specialframställt och i vissa fall förekommer även små bikärl (Stilborg 2005b, 477ff m. ref; Brorsson 2003). I fyndmaterialet från Rambodal är det med undantag för Käril 1 i A102 enbart enstaka skärvor som återstår av de identifierade kärilen. Skärvor av kärlobbottnar, som är den delen av urnorna som har den bästa chans att bevaras, saknas dessutom nästan helt. Det är således högst osannolikt att skärvorna skulle vara rester av kärl som har varit deponerat hela i en eventuell gravkontext. Den ena dekorerade skärvan har flera paralleller i gravkontexter än i boplatmaterial men är varken vanlig i den förre eller okänd i den senare.

Det keramiska fyndmaterialet kan således inte underbygga en tolkning av anläggningarna som gravar. Rör det sig ändå om gravar har keramiken antingen ingen anknytning till begravningarna eller så har användningen av keramik i gravritualen varit av en art som inte har någon känd parallell i det övriga Sydsverige.

Den sekundärt sintrade skärvan F13 av gods, som inte avviker från majoriteten av bronsåldersmaterialet, visar på förekomsten av aktiviteter som inneburit höga temperaturer. På Stafsingeboplatsen hittades såväl degelfragment som sekundärt sintrade skärvor koncentrerade inom de samma delarna av kulturlagret som spår efter bronsgjutning i mindre skala (Stilborg 2004). På bas av detta samband har liknande helt eller delvis sintrade skärvor i ett bronsålders kulturlager från Lisseläng 2, Ösmo sn. i Södermanland tolkats på samma sätt. Den sintrade skärvan samt något av den tekniska keramiken skulle således kunna tas som svaga indikationer på en liknande, småskalig bronsgjutning på Rambodal 1:3.

Litteratur

Brorsson, T. Gravurnors betydelse. I A. Carlie. Berättelser från Vätland. En arkeologisk resa längs E22 i Skåne. Lund. Riksantikvarieämbetet och Regionmuseet Kristianstad.

Stilborg, O. 2002. Bronsåldern. I A. Lindahl, D. Olausson & A. Carlie (red). *Keramik i Sydsverige*. Monographs on Ceramics 1. KFL, Lund.

Stilborg, O. 2004. Stafsinge – Keramiken på en bronsåldersgård i Halland. I L. Carlie, E. Rydberg, J. Streiffert och P. Wranning red. *Hällplatser i det förgångna. Landskap i förändring*. Vol 6. Hallands Läns museer & Riksantikvarieämbetet.

Stilborg, O. 2005a. Hushållets kärl. En funktionsstudie av Kristinebergs yngre bronsålders och äldre järnålders keramik (Oxie 15:1). *KFLrapport* 05/0329.

Stilborg, O. 2005b Gårdens kruka – gravens urna. i Lagerås, P. & Strömberg, B. red. *Bronsåldersbygd. Skånska spår. Arkeologi längs Väst kustbanan*. Riksantikvarieämbetet UV-Syd

Stilborg, O. 2006. "Keramiken i moränen". Liseläng 2 & Millingsmossen 1, Ösmo sn, Södermanland. *KFLrapport* 06/1105

Stålbom, U. Fynden från Pryssgården. I H. Born-Ahkvist, L. Lindgren-Hertz & Stålbom, U. red. *Pryssgården. Från stenålder till medeltid*. Riksantikvarieämbetet. Avdelningen för arkeologiska undersökningar. Rapport UV Linköping 1998:13.



Östergötlands länsmuseum utförde under april 2008 en arkeologisk förundersökning inom fastigheten Rambodal 1:3, Styrstad socken, Norrköpings kommun. Förundersökningen föranleddes av detaljplanearbeten. Det aktuella området var 11 903 m² stort. Åtta söschakt grävdes inom förundersökningsområdet. Schakten omfattade ca 1 220 m². Totalt påträffades 56 anläggningar i form av brandgravar, stolphål, gropar, härdar och kulturlager. I vissa av anläggningarna påträffades förhistorisk keramik. En del av denna kan morfologiskt dateras till bronsålder.