

Telekabel från Stegeborg till Häradshammar

Sträckorna Stegeborg - Brevik - Östra Ny - Häradshammar
samt Östra Ny Örtomta - Å kyrka
Mogata, Skällviks, Östra Ny, Häradshammars och Å socknar
Söderköpings och Norrköpings kommuner
Östergötlands län

Titti Fendin

Telekabel från Stegeborg till Häradshammar

Innehåll

Sammanfattning	2
Inledning	4
Områdesbeskrivning och arkeologisk bakgrund.	4
Mogata och Skällviks socknar	4
Östra Ny socken	4
Häradshammars socken.	5
Å socken	5
Delområden att beakta	5
Syfte	6
Undersökningsmetod och dokumentation	6
Resultat och tolkning	6
Delsträcka 1	6
Delsträcka 2	6
Delsträcka 3	9
Delsträcka 4	12
Åtgärdsförslag	12
Referenser	12
Tekniska uppgifter.	13
Bilaga 1. Kartor skala 1:10 000	15
Bilaga 2. Kartor skala 1:2 000	26

Ö S T E R G Ö T L A N D S L Ä N S M U S E U M
A V D E L N I N G E N F Ö R A R K E O L O G I

Box 232 • 581 02 Linköping • Tel 013 - 23 03 00 • Fax 013 - 12 90 70
info@ostergotlandslansmuseum.se • www.ostergotlandslansmuseum.se

Sammanfattning

Med anledning av planerad schaktning för telekabel längs en 16 km lång sträcka från Stegeborg i söder till Häradshammar i norr genomförde Östergötlands länsmuseum under 2007 en arkeologisk utredning etapp 1 och 2. Kabelsträckan leder genom fornlämningsrika bygder i Östra Ny, Häradshammars och Å socknar i Norrköpings kommun samt i Mogata och Skällviks socknar i Söderköpings kommun.

Fornlämningssmiljön omfattar bland annat gravfält, stensträngssystem, områden med skärvstenshögar samt ett flertal fornborgar. Kabeln dras till övervägande delar i vägbankar eller i låglänt åkermark. Mellan Spinkenäs och Brevik ska kabeln förankras på Slätbakens botten med hjälp av tyngder.

Undersökningen genomfördes dels som besiktning dels som sökschaktgrävning inom fyra utvalda delområden av sträckan. Förutom boplatsslämningar vid Lundby i Häradshammars socken framkom inget av arkeologiskt intresse vid undersökningen. Inom det aktuella delområdet vid Lundby kunde kabelsträckningen justeras så att fornlämningarna inte berördes av det planerade ingreppet.

Uppdragsgivare var TeliaSonera vilka även svarade för de arkeologiska kostnaderna.

Titti Fendin
antikvarie



Figur 2. Utdrag ur digitala Fastighetskartan med utredningssträckorna markerade. Rutor med nummer hänvisar till respektive bilaga. Skala 1:75 000.

1540000

1545000

1550000

64890000

6490000

6485000

6485000

6480000

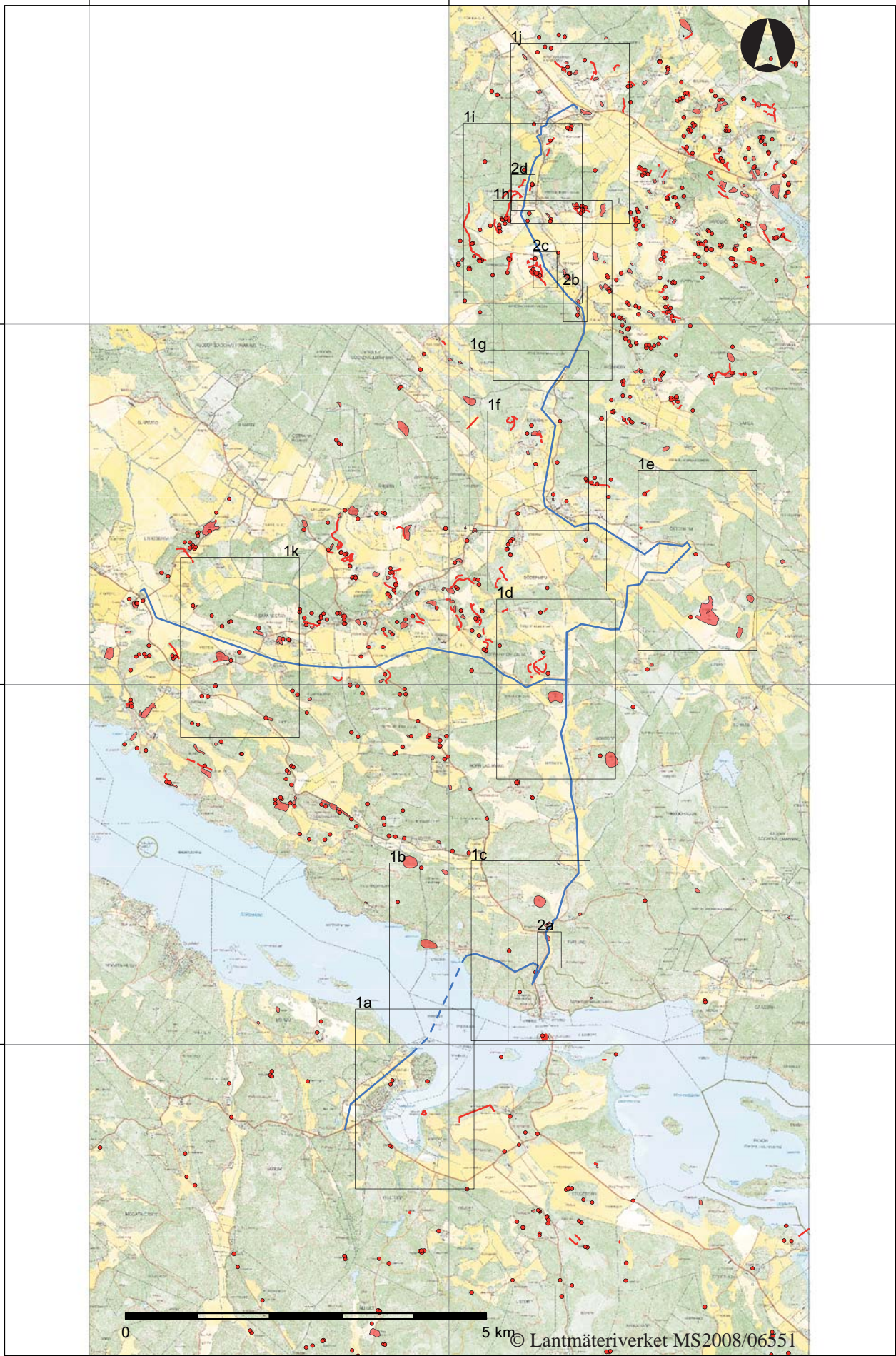
6480000

1540000

1545000

1550000

3



0

5 km

© Lantmäteriverket MS2008/06351

Inledning

Efter beslut från länsstyrelsen i Östergötlands län utförde Östergötlands länsmuseum under 2007 en arkeologisk utredning. Utredningen föranleddes av planerad schaktning för telekabel längs sträckan Stegeborg – Brevik – Lovisedal – Östra Ny – Häradshammar samt sträckan Östra Ny Örtomta – Å kyrka. Den 1,6 mil långa sträckan omfattar fornlämningsrika socknar som Mogata, Skällvik, Östra Ny, Häradshammar och Å, Söderköpings och Norrköpings kommuner. Mellan Slätbaken och Brevik ska kabeln förankras på sjöbotten med hjälp av tyngder. I övrigt placeras kabeln till övervägande delar i vägbankar eller i låglänt åkermark.

Uppdragsgivare var TeliaSonera vilka även svarade för de arkeologiska kostnaderna. Ansvarig för utredningen var antikvarie Erika Räf. I utredningsarbetet deltog även antikvarierna Titti Fendin och Ingrid Gustin. Ansvarig för rapportarbetet är Titti Fendin.

Områdesbeskrivning och arkeologisk bakgrund

En mindre del av sträckan på södra sidan av Slätbaken berör Mogata och Skällvik socknar i Söderköpings kommun. I området norr om Slätbaken, på Vikbolandet (Norrköpings kommun), har kabeln huvudsakligen en nordlig lång sträckning utgående från Brevik och med avslut i Häradshammar. I höjd med Östra Ny Örtomta förgrenar sig sträckningen i en västlig utlöpare fram till Å kyrka.

Mogata, Skällvik, Östra Ny, Häradshammar och Å socknar är genomgående mycket fornlämningsrika socknar. Arbetsområdet omfattar kuperad skogs- och jordbruksmark. Höjden över havet längs kabelsträckningarna varierar mellan 5 och 30 m, medan de omgivande höjderna kan nå upp till drygt 70 m ö h.

Mogata och Skällviks socknar

Den planerade jordkabelsträckningen utgår från Telias teknikbyggnad vid Aspkullen, väster om Stegeborg och leder så omkring 500 m i nordlig riktning genom Mogata socken. Inga fornlämningar finns registrerade i nära anslutning till kabelsträckningen. Därefter fortsätter sträckningen norrut i Skällviks socken, förbi två höjder väster om Yxeltorpa vik. På den ena höjden; i en backslutning, inom ett 20 x 15 m respektive 10 x 10 m stort område, ligger RAÄ 4a och b; två fornlämningsliknande naturbildningar. Naturbildningarna består enligt 1946 års fornminnesinventering av områden med sprängsten och röjningssten. En av höjderna är även fyndplats för

en flintskrapa (RAÄ 245, Skällvik sn). I anslutning till de båda stenområdena ska – enligt SGU-bladet Norrköping – ha funnits sju respektive tre ättehögar. På den östra sidan av Yxeltorpa vik ligger Skällviks slottsruin (RAÄ 1, Skällviks sn). Stegeborgs slottsruin är belägen omkring 2,5 km från den planerade kabeln.

Östra Ny socken

Från Bockviken vid Spinkenäs (Skällviks sn) dras kabeln på botten av viken Slätbaken förbi Treskären fram till Grönnavik öster om Brevik på Vikbolandet (Ö Ny sn). Vid Brevik, cirka 400 m från kabelsträckningen, ligger fornborgen RAÄ 126. Från Brevik följer kabelsträckningen befintlig vägbank österut fram till Lovisedal vid Norrkrogs naturreservat och därifrån i åkermark norrut. På områdets höjder finns flera registrerade fornlämningar, däribland en stensättning (RAÄ 4).

Strax söder om Bryggaretorpet vid Evelund sträcker kabeln genom en trång dalgång där den i sydslutningen passerar två boplatser – RAÄ 146 och 148. Boplatserna har registrerats utifrån fynd av kvartsavslag. Delar av boplatserna RAÄ 148 undersöktes 1999 i samband med schaktning för elkabel (F Molin, rapport RAÄ UV 321-1551-2001). Vid ytinventering av markytorna invid RAÄ 148 påträffades ytterligare slagen kvarts inom ett omkring 70 x 60 m stort område. Omkring 800 m söder om RAÄ 148, och inom fastigheten Evelund, Torstorp, finns en rund stensättning på ett bergkrön i skogsmark (RAÄ 4).

Höjderna norr om boplatserna RAÄ 146 och 148 är läge för två fornborgar (RAÄ 127, 10). Nordväst om dessa finns ytterligare ett område med registrerade fornlämningar, bland annat ett stensträngssystem (RAÄ 138). Kabelsträckningen leder här i åkermarken öster om borgarna och fornlämningsområdet och därifrån vidare norrut längs med en nord-sydlig åssträckning förbi Hasselbacken och Sontorp upp mot Östra Ny. I höjd med Östra Ny Höckerstad viker kabelsträckningen av i åkermarken mot öster. Strax innan Fredriksberg vänder kabeln mot nordöst i riktning mot Svedhagstäppan vid Östermem. I nära anslutning till den planerade ledningssträckan ligger här två stensättningar (RAÄ 52, 57:1) samt ett gravfält (RAÄ 57:2).

Vid Svedhagstäppan dras kabeln i åkermarken väster om Lillgården mot Östermem. Vid Östermem korsar kabeln vägen mot Östra Ny och vidare norrut mot Norrmem. Norrmem passeras i åkermarken strax öster om byn. Söder om bostället Nytorp finns flera gravar, gravfält och stensträngar (bl a RAÄ 64, 61, 60) i närheten av den planerade sträckningen.

Häradshammars socken

Kabelsträckningen leder genom skogsmark och längs med Hestadvägen, förbi Fridlund och ut i åkermarken norr om skogen. Det rör sig genomgående om en mycket fornlämningsrik bygd, bland annat passerar kabeln i höjd med Lundby mellan två gravfält (RAÄ 380 och RAÄ 356). Gravfälten ligger i krönläge inom hagmark på låga moränryggar. RAÄ 356 består av övertorvade, runda stensättningar varav en är 14 m i diameter och 0,6 m hög. Övriga sju stensättningar är 5-12 m i diameter och upp till 0,5 m höga. Fem av stensättningarna uppvisar rester av kantkedja. Uppgift finns om att flera stensättningar tidigare kan ha funnits på platsen för en stentäkt.

Gravfältet RAÄ 380 utgörs av ca 20 runda stensättningar, varav några är höglignande. Storleken varierar från 3-7 m i diameter och höjden är 0,1-0,3 m. Rester av kantkedja kan ses hos en del av stensättningarna. Flera av gravarna uppvisar yt- och kantskador som uppstått vid körning, betesbruk och schaktningar med mera.

Vid Lundby leder kabeln under Hestadvägen genom en bred dalgång i åkermark vidare i nord-nordvästlig riktning förbi Fjärdingstad. Här passerar kabelsträckningen ett större fornlämningskomplex med ett hägnadssystem (RAÄ 355) samt stensättningar (RAÄ 41-43). Stensträngssystemet omger en NV-SO-ligt orienterad, ca 20 m hög, moränhöjd med berg i dagen. Stensträngarna leder även över själva höjdrönet. Stensträngssystemet, som ligger inom hagmark, har en sammanlagd längd på ca 800 m och är uppdelat på tre större och två mindre förgreningar. I N delen bildar stensträngarna en ca 30 m lång och 2-5 m bred fägata. I SV delas den längsta av stensträngarna av en väg. Inom den stensträngsomgärdade höjden finns ett flertal övertorvade stensättningar. Stensättningarna är mellan 6-9 m i diameter och upp till 0,3 m höga. En del av dem uppvisar kantkedja.

Från Fjärdingstad fortsätter så kabeln i åkermarken norrut. Strax söder om Solberga, omkring 140 m öster om kabelsträckningen och på krönet av en mindre skogsbeväxt bergsrygg ligger stensättningen RAÄ 345.

I höjd med Hestadlund löper kabelsträckningen genom åkermark. Inom hagmarken väster om åkern och gården finns omfattande stensträngssystem (RAÄ 341, 472). RAÄ 472 består av en omkring 125 m lång stensträng norr om RAÄ 341. RAÄ 341 utgörs av en omkring 170 m lång, delvis övertorvad stensträng vars södra ände avslutas i ett röjningsröse. Strax sö-

der om RAÄ 341 ligger RAÄ 339 och RAÄ 340 ett område med övertorvade stensättningar samt skärvstenshögar.

Öster om åkermarken med kabelsträckningen, i höjd med Hestadlund, finns ytterligare en stensträng (RAÄ 496) samt tre stensättningar (RAÄ 473). Från Hestadlund fortsätter kabelsträckningen vidare norrut i riktning mot Karlsborg. Intill Karlsborg leder kabeln i åkermark mellan fornlämningsstata höjder, bland annat flera stensträngssystem och stensättningar. Här kan nämnas RAÄ 338 en omkring 100 m lång stensträng på en moränplåtå med berg i dagen.

Strax norr om RAÄ 338 ligger RAÄ 11, två runda, delvis övertorvade stensättningar samt en ca 100 m lång stensträng inom hagmark på en moränrygg. Stensättningarna är 6-7 m i diam och 0,2 m höga. Ytterligare norrut och i småkuperad betesmark ligger RAÄ 507, en 60 m lång stensträng samt RAÄ 508 ett område med skärvstenshögar.

I närområdet till kabelsträckningens nordligaste del finns RAÄ 10, ett gravfält i hagmark på krönet och slutningen av en mindre moränrygg med berg i dagen. Gravfältet består av ca 35 fornlämningar: 8 högar (6-11 m i diameter) och ca 27 runda stensättningar (3-12 m i diameter). Gravfältet är delvis skadat av grustäkt.

Å socken

Socken är även den mycket fornlämningsrik. I höjd med Östra Ny Örtomta avviker kabeln i riktning mot Å kyrka. Ledningssträckan går i åkermark längs med södra sidan av en bäck genom en vidsträckt öst-västligt orienterad dalgång. På höjderna runt dalgången finns ett stort antal gravar och stensträngssystem. Kabeln fortsätter förbi Höga Visten, en fornborg på krönet av ett kalt berg söder om dalgången (RAÄ 48, Å sn). På krönet och slutningen av en moränbunden bergrygg norr om kabelsträckningen och strax nordost om Höga Visten, ligger ett gravfält bestående av runda stensättningar, en skeppsformig stensättning samt en husgrundsterass (RAÄ 24, Å sn). Kabelsträckningen avslutas norr om Å kyrka.

Delområden att beakta

Sammantaget går stora delar av kabelsträckningen genom mycket fornlämningsrika trakter. Möjligheten att det inom vissa delar kan finnas tidigare ej kända fornlämningar under mark får därför betraktas som stor.

Fyra delområden (figur 2 och bilaga 2) inom den aktuella kabelsträckningen bör särskilt beaktas:

1. Sträckningen söder om Bryggaretorpet vid Evelund intill boplatserna RAÄ 148 och RAÄ 146, Östra Ny socken.
2. Sträckningen mellan gravfälten RAÄ 380 och RAÄ 356 vid Lundby, Häradsammars socken.
3. Sträckningen intill ett större fornlämningskomplex, med stensträngssystemet RAÄ 355 och stensättningarna RAÄ 41-43 vid Fjärdingstad, Häradsammars socken.
4. Sträckningen, bland annat med flera stensträngssystem och stensättningar, t ex RAÄ 341, 339, 340 och 472 V och SV om Hestadlund, Häradsammars socken.

Syfte

Den arkeologiska utredningen kom till stånd för att klargöra om lagskyddad fornlämnning skulle komma att beröras av den planerade exploateringen. Lämnningar som påträffades vid utredningen skulle dokumenteras avseende karaktär, samt om möjligt dateras utifrån fynd, typ eller kontext. Presumptiva lägen för fornlämnningar och kulturlämnningar skulle även kartläggas. Om fast fornlämnning påträffades skulle utredningen även se på möjligheterna att justera exploateringen så att fornlämningen inte kommer till skada.

Utredningens resultat ska vid eventuell framtida exploatering kunna ligga till grund för länsstyrelsens fortsatta bedömningar i ärendet, samt utgöra ett underlag för uppdragsgivarens planeringsarbete.

Undersökningsmetod och dokumentation

Den arkeologiska utredningen omfattade två steg. Etapp 1 genomfördes dels som kart- och arkivstudier dels som besiktning av den aktuella kabelsträckningen.

Utredningens etapp 2 utfördes som sökschaktsgrävning. Sökschakt ner till 0,8 meters djup togs med maskin upp på utvalda platser, lämpliga ur fornlämningsynpunkt. Dokumentation med digital inmätning samt vid behov ritning och fotografering genomfördes.

Dokumentationsmaterialet i form av ritningar, fynd och foto förvaras på Östergötlands länsmuseum

Resultat och tolkning

Resultatet av sökschaktsgrävningen inom de fyra utvalda utredningsområdena; delsträcka 1-4, redovisas enligt följande:

Delsträcka 1

Strax söder om Bryggaretorpet, i höjd med Smedstorp, leder kabeln genom en trång dalgång där den i sydslutningen passerar två boplatser, RAÄ 146 och 148 (Östra Ny sn).

Då arkeologen kom till undersökningsområdet hade kabelschaktet tyvärr redan grävts och kabeln dessutom också lagts ned ända fram till och med boplatssytan vid RAÄ 148. Detta arbete hade således skett utan någon arkeologisk kontroll. Utredningsschakten fick av den anledningen läggas inom redan uppschaktat område.

Sammanlagt togs sju schakt (70 löpmeter med 2 m bredd) upp i vallodlingen på östra sidan av vägen omkring 110 m söder om boplatserna RAÄ 148. I södra delen av schakt 2 påträffades cirka 0,45 m under matjordslagret en härdrest. Anläggningen hade oval form (0,7 x 0,6 m) och var mycket diffust avgränsad i såväl i plan som i profil. Fyllningen utgjordes av mörk lera med större och mindre ansamlingar av kolbitar. Omgivande alv bestod av ljus lera. I övrigt framkom inget av arkeologiskt intresse (bilaga 2a).

Delsträcka 2

Den planerade kabeldragningen har här en nordlig sträckning genom svagt sluttande åkermark, under Hestadvägen, och vidare i nord-nordvästlig riktning

Schakt	Storlek m	Matjordsdjup m	Anm
1	3,5 x 2	0,25	
2	6 x 3	0,20	
3	6 x 3	0,20	
4	9 x 2	0,25	NV delen: 1,2 x 1,0 m stor packning av omkring 20 stycken 0,10-0,50 m stora stenar. Fyllning: humös lera, inslag av träkol.
5	6,5 x 2	0,24	
6	6,5 x 2	0,25	Kulturlagerrest med bränd lera, enstaka träkol, 2 fynd av löpare.
7	4 x 2	0,20	Kulturlagerrest med bränd lera, enstaka träkol.
8	3 x 2	0,20	
9	3 x 2	0,20	
10	3 x 2	0,20	

genom en bred dalgång. Hestadvägen fortsätter i nordostlig riktning mot och förbi Lundby. Det aktuella undersökningsområdet omfattade såväl den smala åkerytan söder som åkerytan norr om vägen. Åkerytan söder om vägen omges i väster av RAÄ 356 och i öster av RAÄ 380 (Häradshammars sn).

Sammanlagt togs tio schakt (50,5 löpmeter) upp; schakt 1-7 söder om Hestadvägen och schakt 8-10 norr om den. Jordmänen såväl norr som söder om Hestadvägen bestod av humösa lera.

I schakt 1-3 påträffades inget av arkeologiskt intresse. I västra delen av schakt 4 - och 0,25 m under



Figur 3. Översikt utredningsschakten 1-3 mot söder. Kabelnedläggningen (överst till vänster i bild) fortgick samtidigt som den arkeologiska utredningen. Foto mot söder, Ingrid Gustin, ÖLM.



Figur 4. Utredningsschakten 4-7 invid Hestadvägen (Häradshammars sn). I bakgrunden delar av gravfältet RAÄ 356. Foto mot sydväst, Ingrid Gustin, ÖLM.

marknivån - uppdagades en 1,2 x 1,0 m stor stenpackning. Anläggningen bestod av ett 20-tal, glest grupperade, 0,1-0,5 m stora stenar. Stenpackningen hade fortsatt utbredning utanför schaktet i väster. I stenpackningens fyllning av humös lera fanns enstaka träkolsfragment.

I schakt 6 och 7 - under matjorden - täcktes de uppschaktade ytorna av kulturlager, 0,35 m omfång, med inslag av träkol och bränd lera. I lagret i schakt 6 påträffades dessutom två stycken halva löpare. Kulturlagret underlagrades av en horisont (0,20 m) grå svämpåverkad lera vilken i sin tur underlagrades



Figur 5. I utredningsschakt 6 invid Hestadvägen fanns under matjorden ett 0,35 m tjockt kulturlager i form av humös lerjord med inslag av träkol och bränd lera. I lagret påträffades även två halva löpare. Foto mot öster, Titti Fendin, ÖLM.



Figur 6. Översikt utredningsschakten 8-10 omedelbart norr om Hestadvägen. Foto mot norr, Ingrid Gustin, ÖLM.

av moränlera. I de tre schakten norr om Hestadvägen påträffades inget av arkeologiskt intresse.

Kulturlagret söder om Hestadvägen utgör troligen spår av boplotsaktivitet. Stenpackningens hela omfattning och karaktär är okänd liksom om den utgör del av en stensatt grav tillhörande gravfältet RAÄ 356. Gravfälten har inte undersökts arkeologiskt och deras tidsmässiga placering är därför oklar. Gravarnas karaktär och läge i terrängen talar dock allmänt för en järnåldersdatering. Utredningen kan således inte ge svar på boplatsslämningarnas och stenpackningens datering, men det som kan sägas är att kulturlagrets allmänna karaktär och de två löparfynden inte heller motsäger en järnåldersdatering. Stenpackningens nära läge till gravfältet RAÄ 356 kan eventuellt tyda på att

det rör sig om en stensatt och nu skadad grav i gravfältets östra del. Möjligheten att de nu framkomna boplatsslämningarna och stenpackningen kan vara samtida med de närliggande gravfälten kan därför inte uteslutas (bilaga 2b).

Delsträcka 3

Den planerade kabelsträckningen i höjd med Fjärdingstad hade placerats genom lågt liggande terräng öster om moränhöjden med fornlämningskomplexet RAÄ 355 och RAÄ 41-43 (Häradshammars sn). Sammanlagt togs sex schakt, omfattande 24 löpmetrar, upp i åkermarken omedelbart norr om en mindre markväg. Markvägen utgår från Fjärdingstad och vidare i västlig riktning.



Figur 7. Utredningsschakt 2 i åkermarken öster om Fjärdingstad. Under matjorden fanns vattenpåverkad humös lera med enstaka kolfragment och bränd lera. Här gjordes även fynd av recent glas och tegel. 0,2-0,5 m stora stenar uppfyllde nedre delen av lerhorisonten, omkring 0,8 m från markytan. Foto mot sydost, Ingrid Gustin, ÖLM.

Schakt	Storlek	Matjordsdjup m	Jordmån	Anm
1	4 x 1,50	0,20	Svämpåverkad humös lera	
2	4 x 1,50	0,25	Svämpåverkad humös lera	0,25-0,50 m stora stenar. Inslag av träkol, bränd lera samt recent glas och tegel.
3	4 x 1,50	0,20	Svämpåverkad humös lera	0,25-0,50 m stora stenar samt ett skikt med mindre stenar i kanten.
4	4 x 1,50	0,20	Svämpåverkad humös lera	0,25-0,50 m stora stenar samt ett skikt med mindre stenar i kanten.
5	4 x 1,50	0,25	Svämpåverkad humös lera	0,25-0,50 m stora stenar samt ett skikt med mindre stenar i kanten.
6	4 x 1,50	0,25	Svämpåverkad humös lera	0,25-0,50 m stora stenar samt ett skikt med mindre stenar i kanten.

Matjorden i samtliga schakt underlagrades av tydligt svämpåverkad humös lera. I schakt 2-6 fanns även visst inslag av träkol och bränd lera. I leran i schakt 2 påträffades enstaka fynd i form av recent glas och tegel. Åkermarkens mellersta parti (schakt 2-6) utgör det lägst liggande partiet i terrängen. Vid schaktningen här framgick att nedre delen av det svämpåverkade

lerlagret - 0,8 m under markytan - uppfylldes av en stenhorisont (0,25-0,50 m och delvis även 0,10 m stora stenar). Den svämpåverkade leran och stenarna underlagrades i sin tur av moränlera.

Det framkomna svämpåverkade lerlagren föreföll täcka en stor del av det lägst liggande partiet av åkermarken. Den tydliga uppdelningen mellan lerlager



Figur 8. Översikt utredningsschakt 1-4 invid Hestadlund gård (Häradshammars sn). Foto mot söder, Titti Fendin, ÖLM.



Figur 9. I förgrunden utredningsschakt 4. I bakgrunden till vänster Hestadlund gård. Mellan schaktet och gården, till höger, ett odlingsröse. Foto mot öster, Titti Fendin, ÖLM.

och stenhorisonter samt inslaget av recent glas och tegel talar för att lerlagret och stenarna använts för att fylla igen en svacka i den vattensjuka åkermarken. Detta bedöms ha gjorts i relativ sen tid. Några tydliga nedgrävningskanter kunde inte identifieras inom de upptagna schakten. Men det kan inte uteslutas – med tanke på lämningarnas karaktär och med tanke på att

det lågt liggande terrängpartiets fortsatta utbredning norrut – att sådana ändå kan finnas. Det rör sig sannolikt om en större nedgrävning med fyllnadsmassor.

Inget övrigt av arkeologiskt intresse framkom vid undersökningen och därmed inget som kan knytas till fornlämningskomplexet på den intilliggande moränhöjden (bilaga 2c).



Figur 10. I väster gränsade åkermarken mot en beteshage med odlingsrösen och stensträngen RAÄ 341 (Häradshammars sn). I förgrunden utredningsschakt 4. Foto mot väster, Titti Fendin, ÖLM.



Figur 11. I anslutning till övergången hagmark-åkermark, i höjd med odlingsrösen, togs ett schakt (5) upp. Foto mot väster, Titti Fendin, ÖLM.

Delsträcka 4

Hagmarken väster om Hestadlund rymmer flera stensträngssystem, stensättningar och odlingsröseområden (RAÄ 339, 341, 472 m fl, Häradshammars sn). Kabelsträckningen leder genom åkermark mellan gården och hagmarken. Öster om åkermarken finns ytterligare en stensträng (RAÄ 496) samt tre stensättningar (RAÄ 473).

Vid undersökningstillfället var den östliga utlöparen av RAÄ 341, i kanten av hagmarken, helt täckt av ett stort buskage. Norr härom fanns flera odlingsröseliknande stenansamlingar. Sammanlagt togs 8 schakt upp – 50 löpmeter, bredd 2 m – inom den planerade kabelsträckningen. Schakten placerades i terrängen med tanke på närheten till odlingsrösen och stensträngar. Matjorden hade ett genomsnittsdjup på 0,2 m. Jordmånen utgjordes av humös mo-lera. Inget av arkeologiskt intresse påträffades i de upptagna schakten (bilaga 2d).

Åtgärdsförslag

Sammanfattningsvis har Östergötlands länsmuseum på uppdrag av Länsstyrelsen i Östergötland undersökt en 16 km lång kabelsträckning från Stegeborg i söder till Häradshammar i norr. Exploateringsarbetet, som projekteras av TeliaSonera, omfattar nedläggning av telekabel inom den aktuella sträckningen.

Inom sträckningen har fyra delområden närmare undersökts med sökschaktsgrävning. Utifrån undersökningsresultaten förslås följande åtgärder:

Inom delsträcka 1, söder om Bryggaretorpet (Ö Ny sn) framkom en ensam och såväl i plan som profil mycket diffust avgränsad härd. Markytorna omkring härden saknade spår efter andra anläggningar. Härden bedömdes som rester av boplatsaktivitet. Man kan dock inte – med tanke på att kabelschaktningen redan slutförts innan arkeologisk undersökning – utesluta att här tidigare har funnits fler boplatslämningar. Med utgångspunkt från den dåligt bevarade härden liksom avsaknaden av andra lämningar bedömdes det inte som meningsfullt med ytterligare arkeologiska åtgärder.

Vid delsträcka 2, väster om Lundby, kunde kabelsträckningen justeras så att den istället drogs mer österut bortom de framkomna boplatslämningarna och den eventuella stensatta graven och vidare under Hestadvägen. På så sätt berördes inte de vid utredningen framkomna fornlämningarna av det planerade ingreppet.

Vid undersökningen av svämpåverkade sentida fyllnadslager inom schakten vid delsträcka 3 i Fjärdingstad i kabelsträckningen väster om Hestadlunds gård framkom inte heller något av arkeologiskt intresse. Därmed fanns inget hinder för den planerade kabelnedläggningen inom delsträcka 3.

Referenser

Molin F. 2001. Arkeologisk förundersökning. Riksantikvarieämbetet UV Öst rapport 321-1551-2001.

Tekniska uppgifter

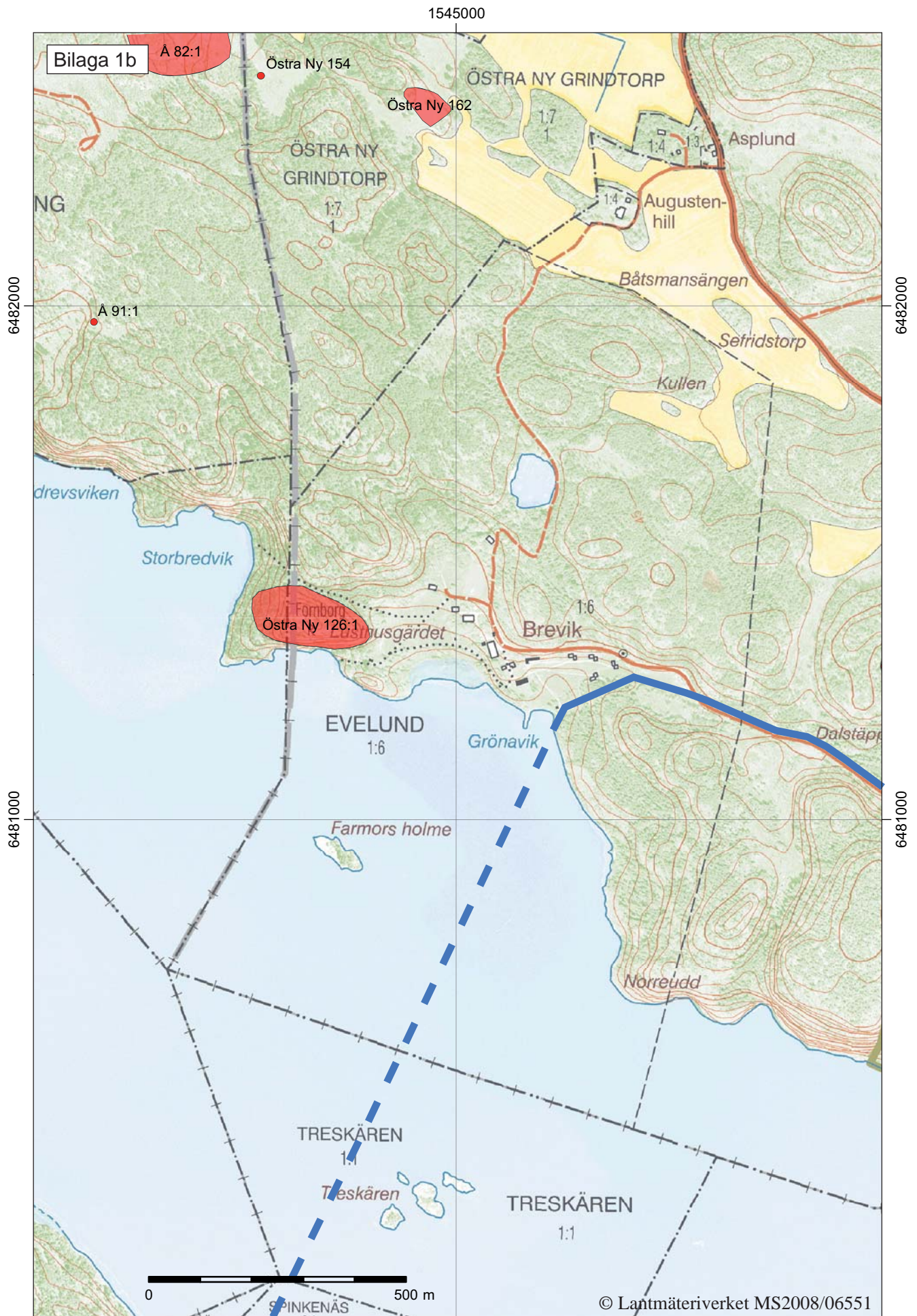
Lokal	Stegeborg – Brevik – Östra Ny – Häradshammar samt Östra Ny Örtomta – Åkyrka
Socken/Stad	Mogata, Skällvik, Östra Ny, Häradshammars och Å socknar
Kommun	Söderköpings och Norrköpings kommun
Län och landskap	Östergötland
Fornlämningsnummer	RAÄ 148 (Ö Ny sn) m fl
Ekonomiska kartans blad	08658 (8G5i) Väle, 08659 (8G5j) Stegeborg, 08668 (8G6i) Ring, 08669 (8G6j) Norrkrog, 08678 (8G7i) Östra Ny, 08679 (8G7j) Östermem, 08689 (8G8j) Häradshammar
Koordinater	X6478895 Y1543560 – X6492972 Y1547028
Koordinatsystem (Höjdsystem)	RT 90 2,5 gon V
Typ av undersökning	Arkeologisk utredning etapp 1 och 2
Länsstyrelsens handläggare	Annika Toll
Länsstyrelsens dnr	431-25630-06
ÖLM dnr	615/06
ÖLM projektnr	530593
Uppdragsgivare	Telia Sonera
Kostnadsansvarig	Telia Sonera
Projektledare	Erika Räf
Personal	Titti Fendin, Ingrid Gustin
Fältarbetstid	2007-01-16--09-03
Totalt undersöktes	194 löpmeter
Fynd	ÖLMC4390
Foto	Digitalt
Analyser	-
Grafik	Lasse Norr
Renritning	-
Grafisk form	Lasse Norr

Dokumentationsmaterialet förvaras på Östergötlands länsmuseum.

Ur allmänt kartmaterial
ISSN 1403-9273

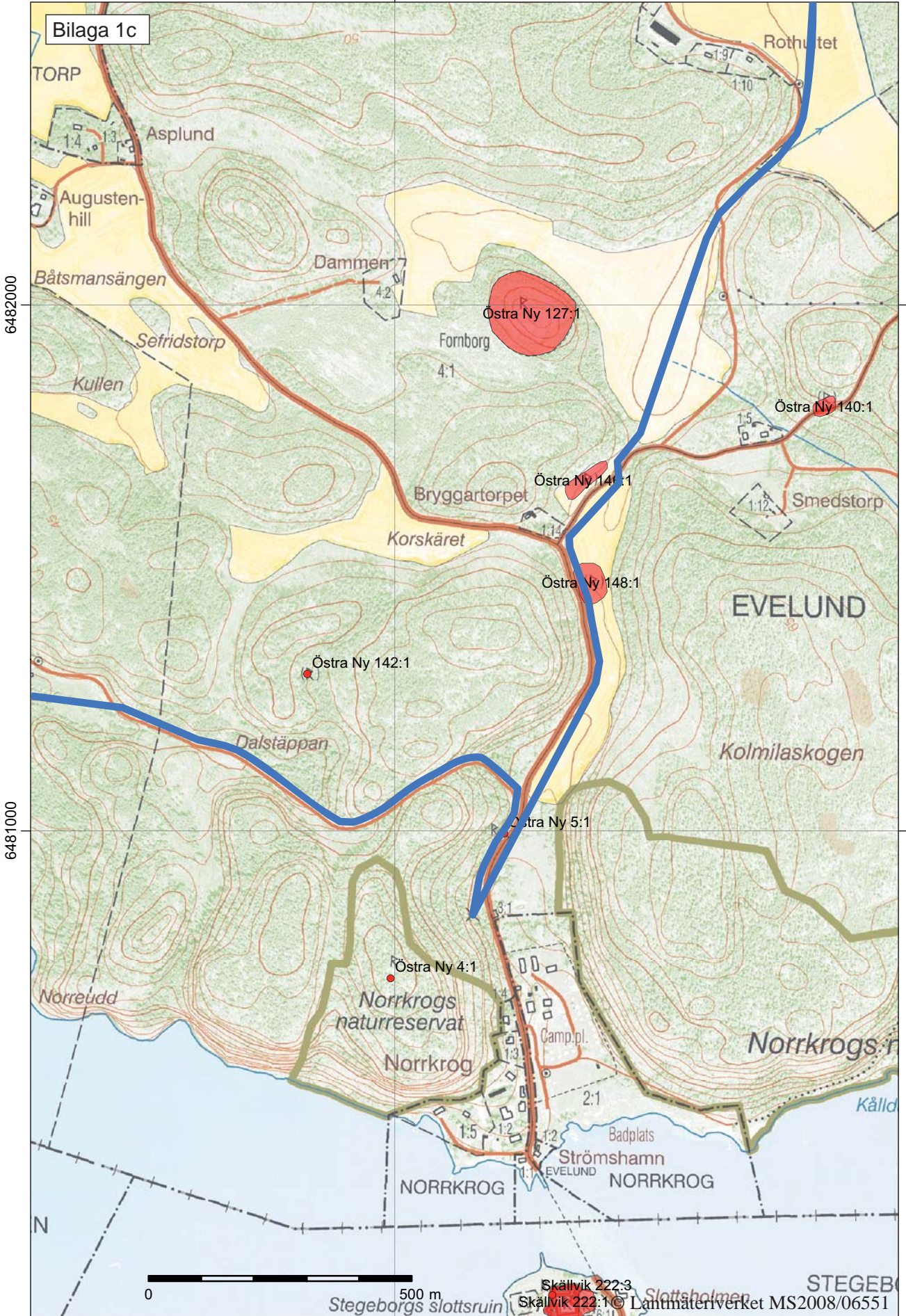
© Lantmäteriverket MS2008/06551
Rapport 2008:57 © Östergötlands länsmuseum





© Lantmäteriverket MS2008/06551

Bilaga 1c



6482000

6481000

6482000

6481000

0 500 m

1546000

1547000

Bilaga 1d

Starrmyra

Östra Ny 47:2 Östra Ny 47:1

6486000

6486000

ÖSTRA NY HÖCKERSTAD

Östra Ny 19:1

Östra Ny 131:1

Östra Ny 131:2

NY ÖRTOMTA

Östra Ny 138:3

Östra Ny 138:1

Östra Ny 17:1

6485000

6485000

ÖSTRA NY ÖRTOMTA

3:4 4:4 5:4
2:1 1:1

Fornborg Östra Ny 10:1

Stockholmsgärdet

6484000

6484000

Torpagärdet

SONTORP

Sontorp

Östra Ny 14:1

Fornborg Östra Ny 15:1

RD

HUSÄNGEN

0 500 m

© Lantmäteriverket MS2008/06551

18

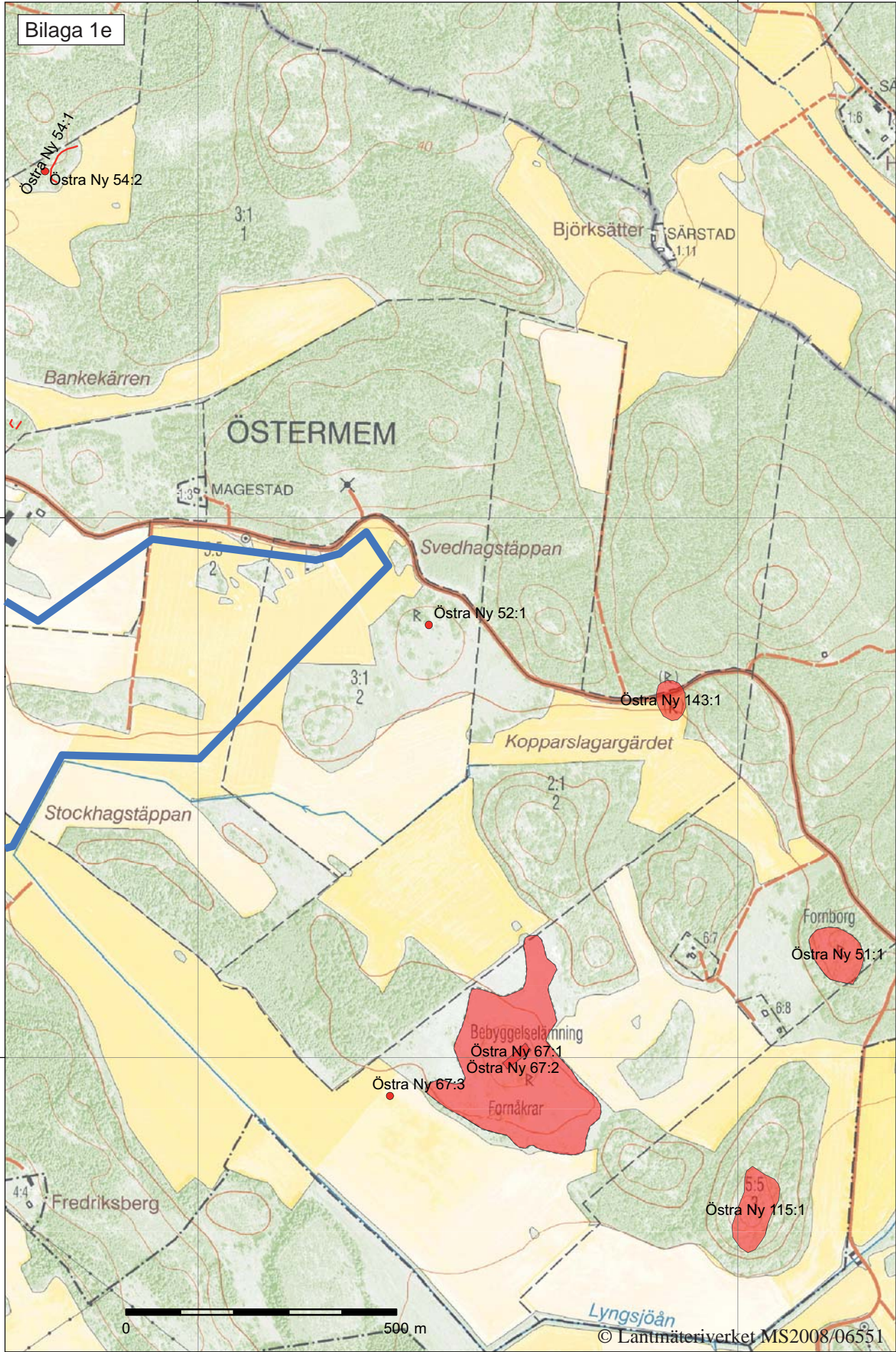
1546000

1547000

1548000

1549000

Bilaga 1e



6487000

6486000

1548000

1549000

19

© Lantmäteriverket MS2008/06551

1546000

1547000

Bilaga 1f

Häradshammar 234:1

NORRMEM

Östra Ny 60:1

Östra Ny 59:1

Östra Ny 62:1

Östra Ny 61:1

Norrmem

Östra Ny 64:1

Östra Ny 63:1

Östra Ny 58:1

Stenkärret

Sommartäppan

Östra Ny 56:1

Östra Ny 114:1

Östra Ny 151:1

Östra Ny 152:1

Östra Ny 132:1

Branten

Norrkärret

Östra Ny 57:1

Östra Ny 57:2

Östra Ny 121:1

NORRBO

Smedby

Östermem

Östra Ny 144:1

Västergården

Stenhuset

Mellangården

Fotbollsplan

Södermem

Östra Ny 21:1

Ängtor

Östra Ny 112:2

Östra Ny 112:1

Östra Ny 111:1

Östra Ny 111:2

Östra Ny 48:1

Östra Ny 48:2

Gärdet

Lindersbe

SÖDERMEM

4:5

Östra Ny 136:1

Östra Ny 24:1

Östra Ny 26:1

0

500 m

© Lantmäteriverket MS2008/06551

20

1546000

1547000

6488000

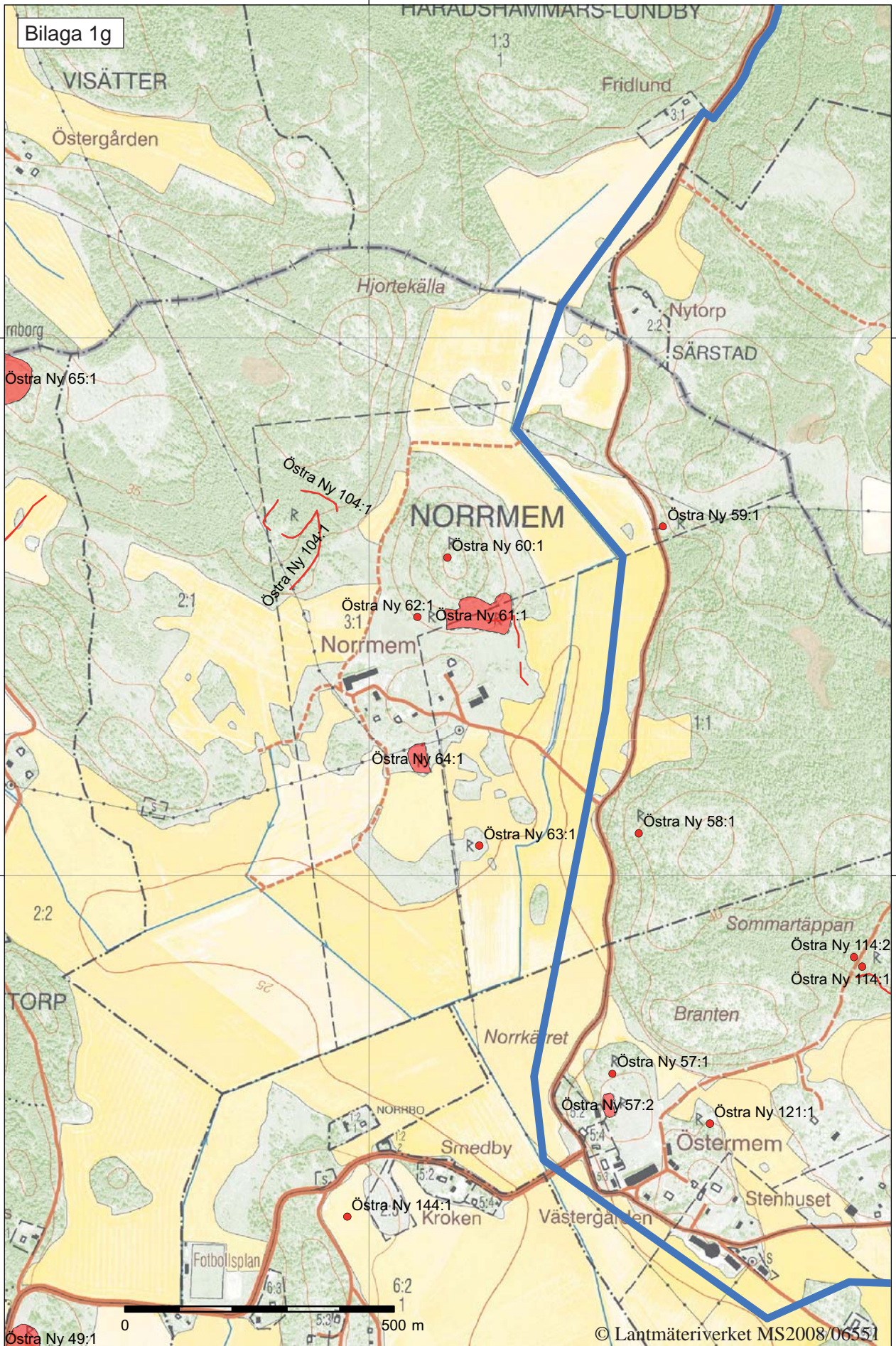
6488000

6487000

6487000

1546000

Bilaga 1g



6489000

6488000

6489000

6488000

0 500 m

© Lantmäteriverket MS2008/06551

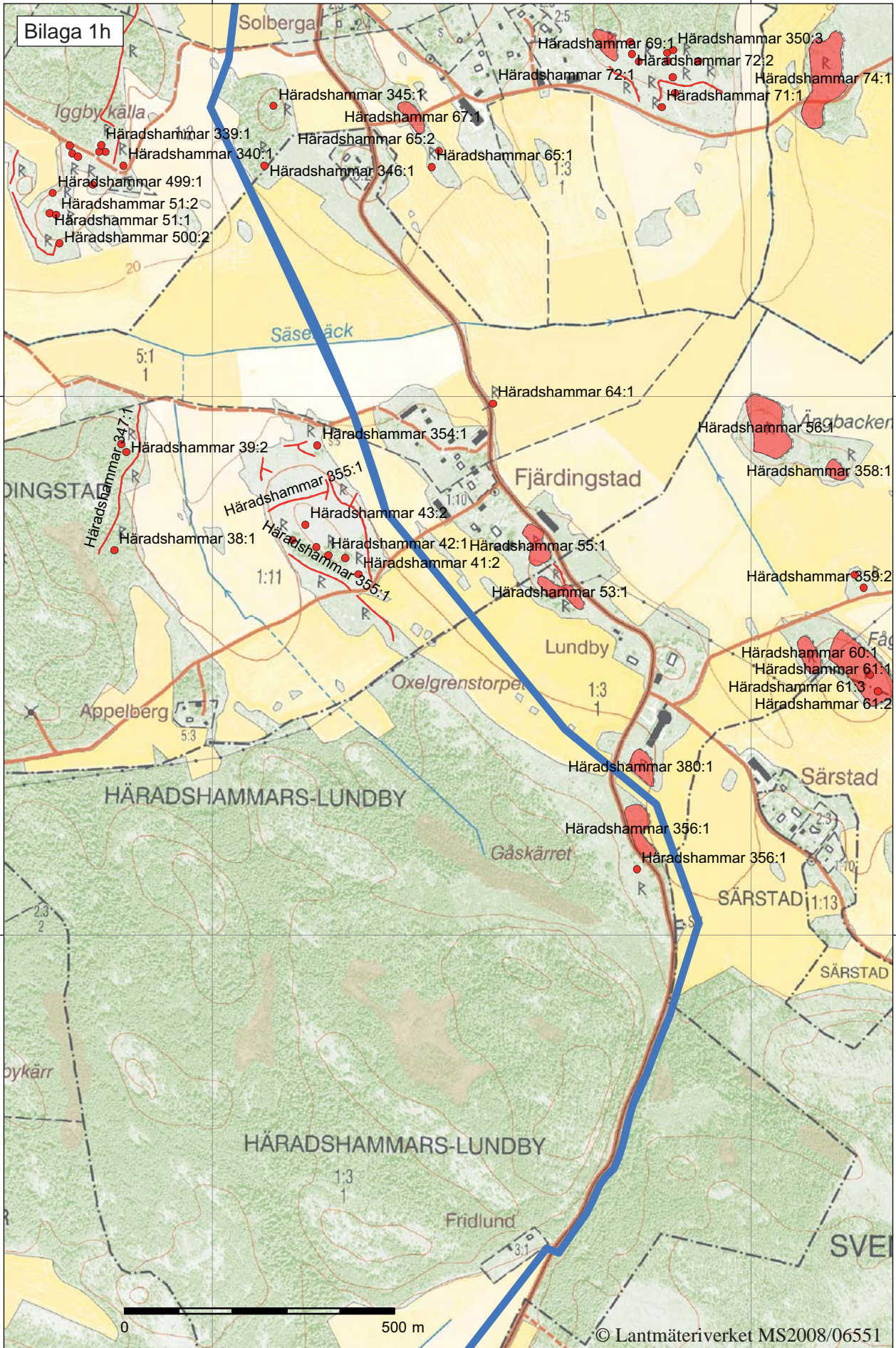
1546000

21

1546000

1547000

Bilaga 1h



6491000

6491000

6490000

6490000

HÄRADSHAMMARS-LUNDBY

HÄRADSHAMMARS-LUNDBY

SÄRSTAD 1:13

SVEI

0 500 m

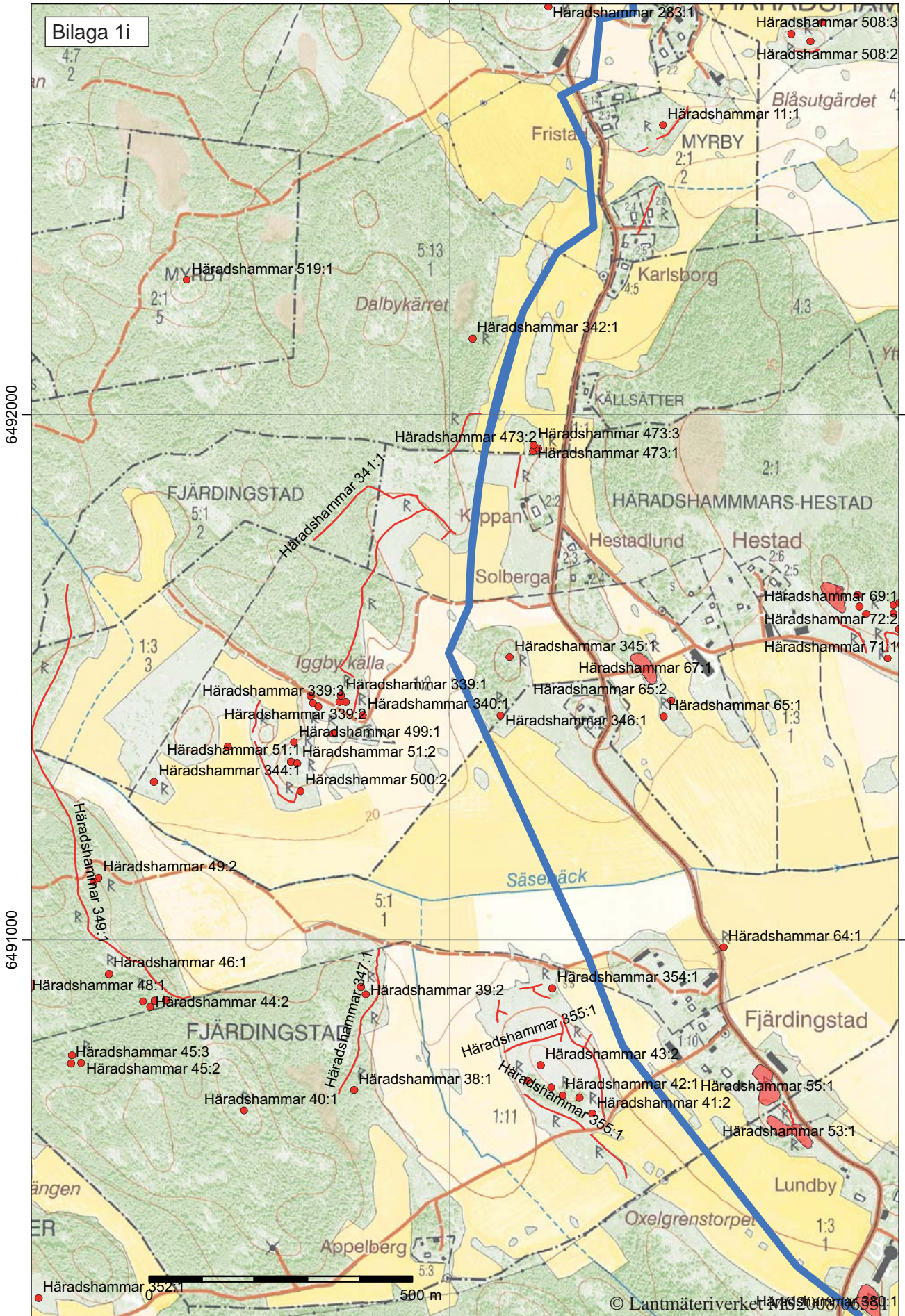
© Lantmäteriverket MS2008/06551

22

1546000

1547000

Bilaga 1i



6492000

6491000

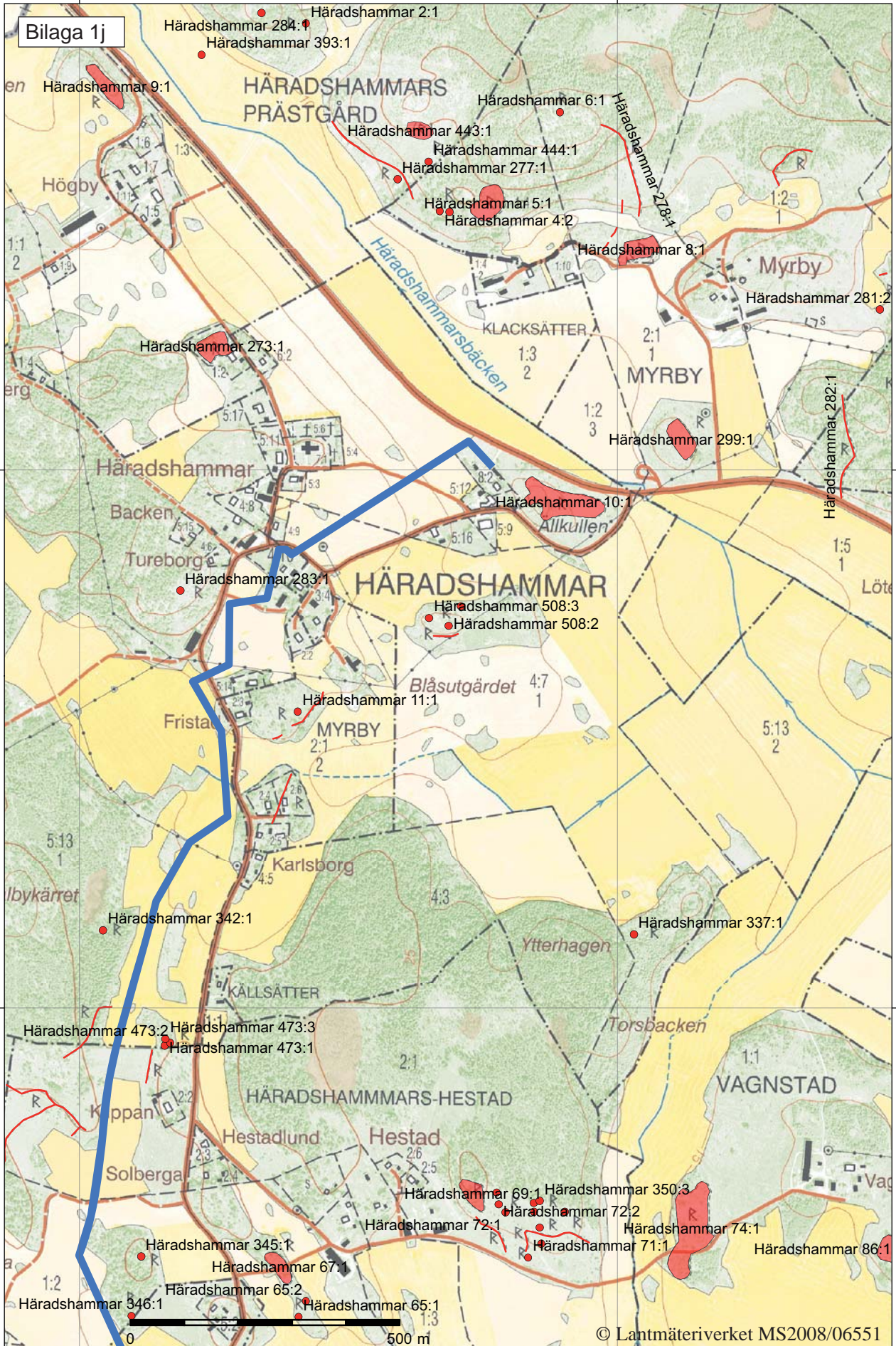
6492000

6491000

1546000

1547000

Bilaga 1j



6493000

6493000

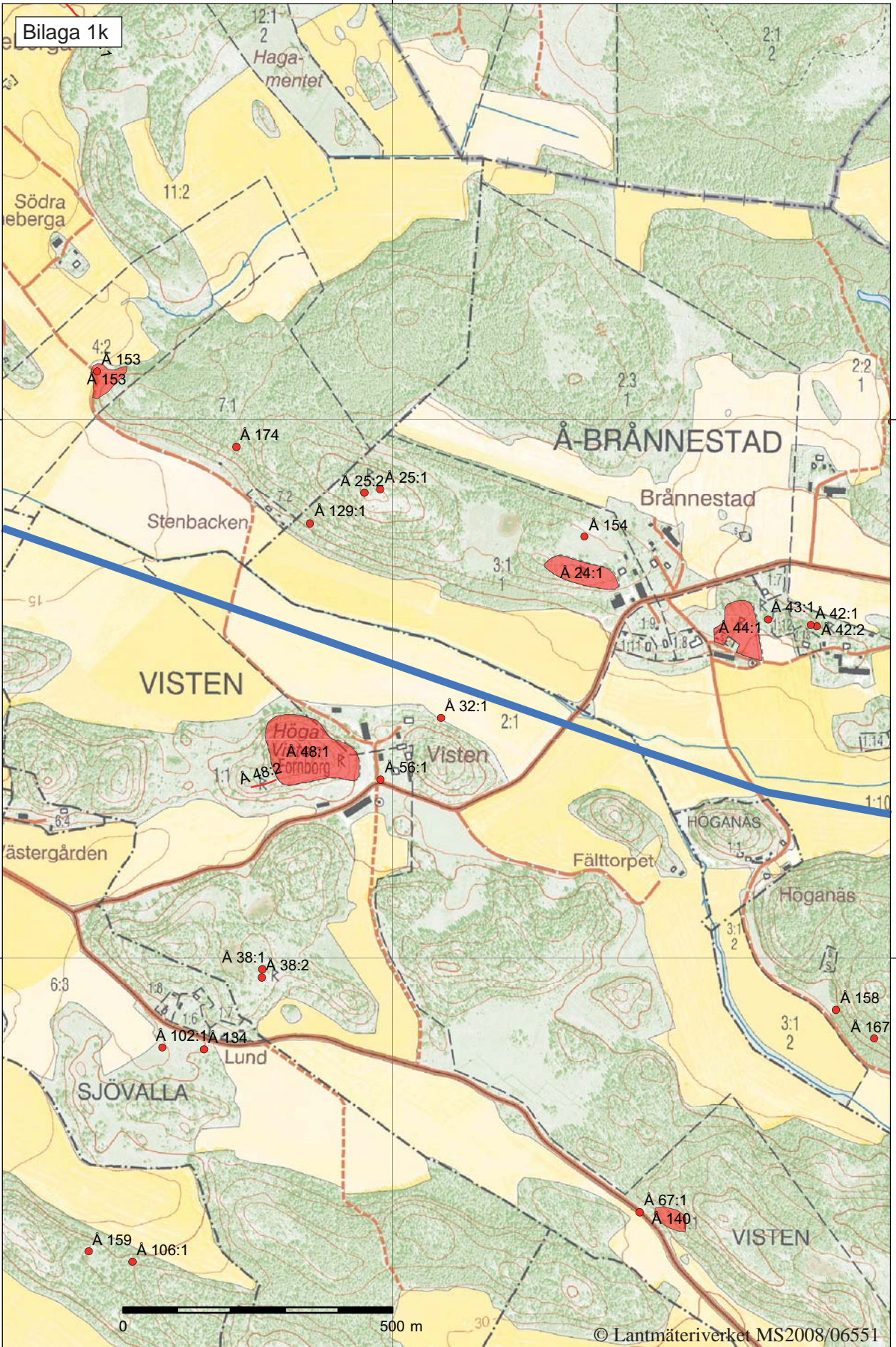
6492000

6492000

24 1546000

1547000

1542000



6486000

6486000

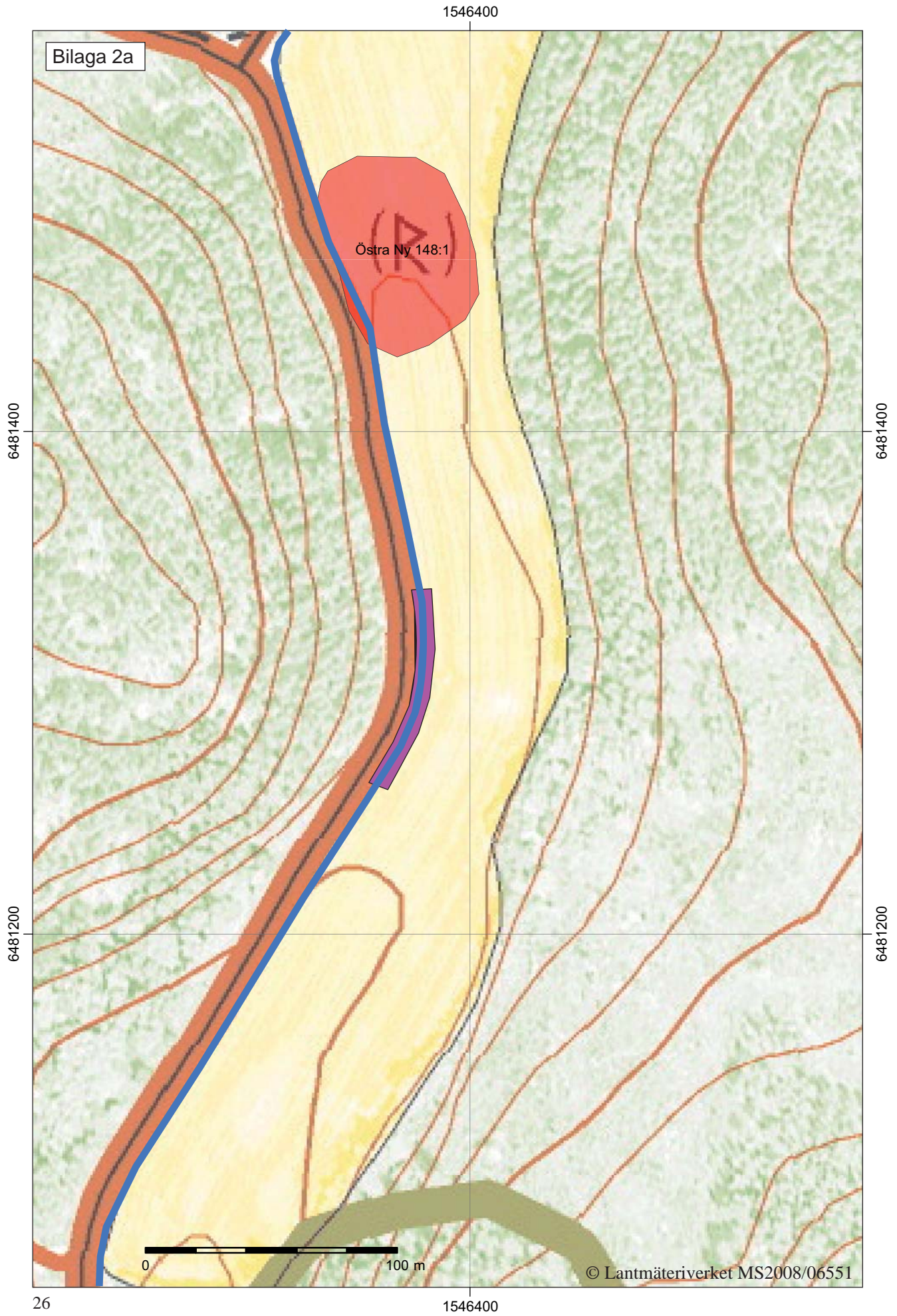
6485000

6485000

1542000

25

Bilaga 2. Kartor skala 1:2 000



1546600

1546800

Bilaga 2b

Lunby

1:3
1

6490400

6490200

6490400

6490200

skärret

Häradshammar 380:1

Häradshammar 356:1

Häradshammar 356:

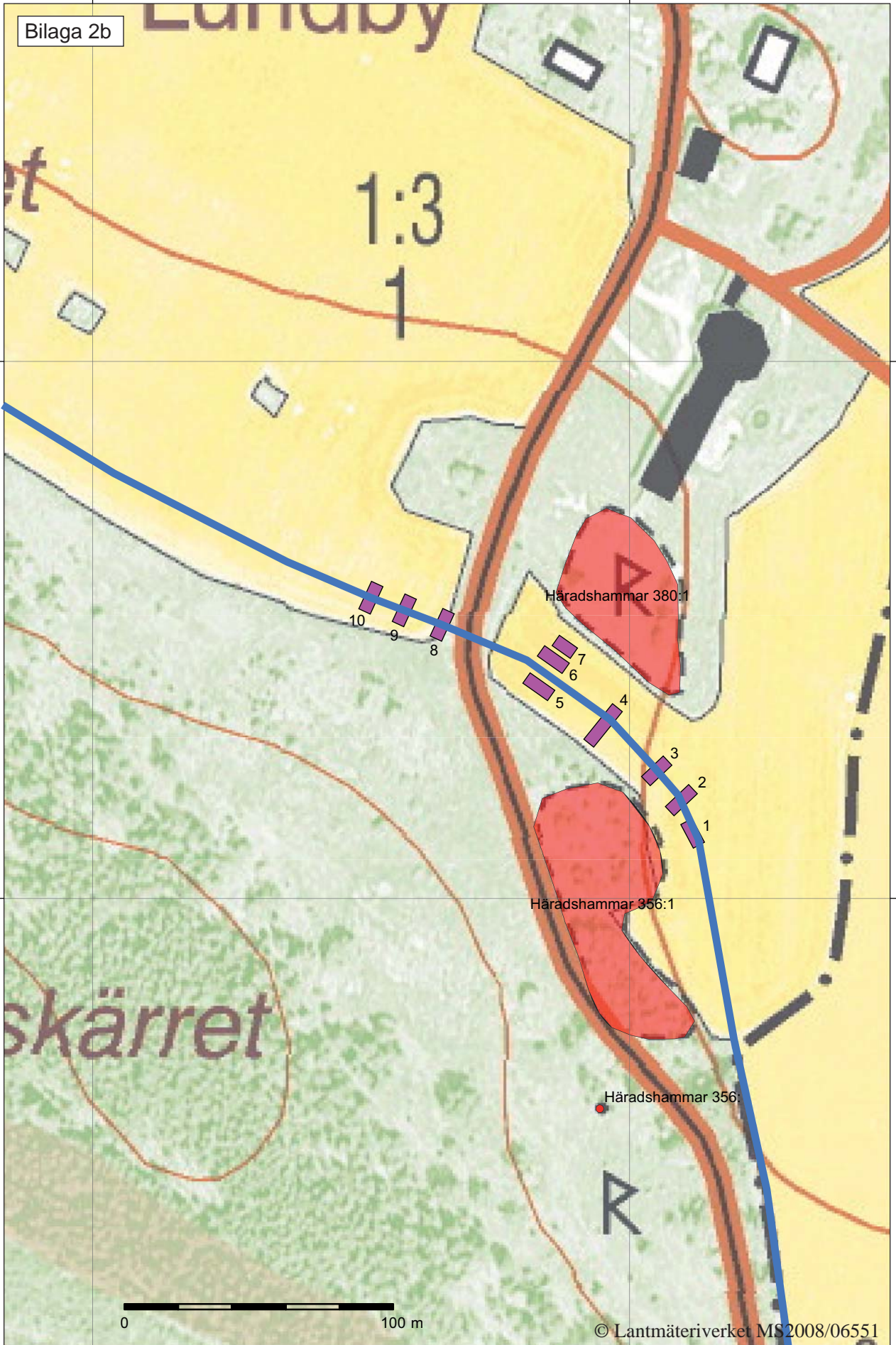
0 100 m

© Lantmäteriverket MS2008/06551

1546600

1546800

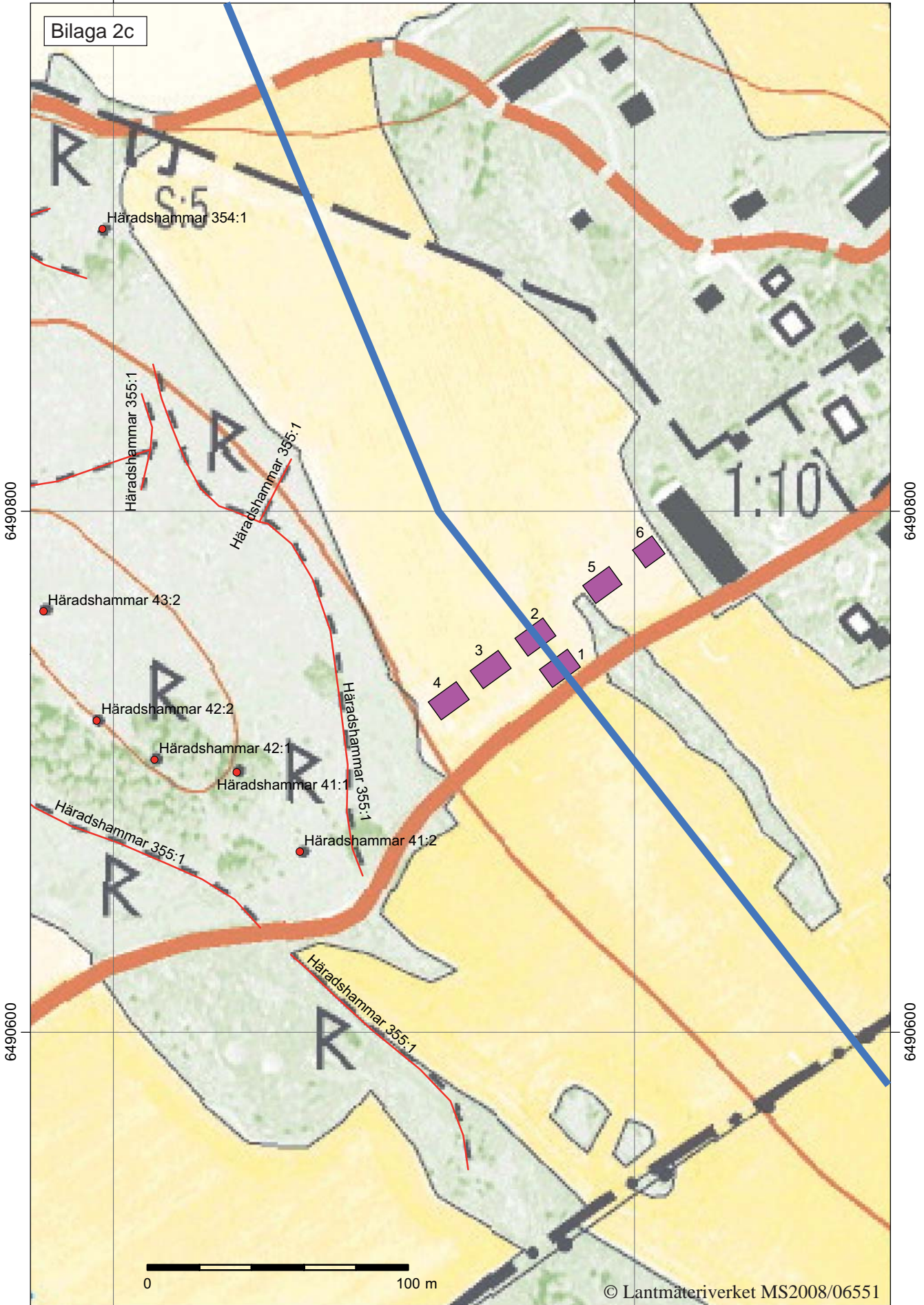
27



1546200

1546400

Bilaga 2c



6490800

6490800

6490600

6490600

28

1546200

1546400

Bilaga 2d

1546000

1546200

6492000

6492000

Häradshammar 472:1

Häradshammar 473:1

Häradshammar 473:3

Häradshammar 473:2

Häradshammar 496:1

Häradshammar 341:1

Häradshammar 341:1

6491800

6491800

Klippan

Solberga

0 100 m

© Lantmäteriverket MS2008/06551

1546000

1546200



Med anledning av planerad schaktning för telekabel längs en 16 km lång sträcka från Stegeborg i söder till Häradshammar i norr genomförde Östergötlands länsmuseum under sommaren och hösten 2007 en arkeologisk utredning etapp 1 och 2. Kabelsträckan leder genom fornlämningsrika bygder med bland annat stensträngssystem, områden med skärvtenshögar, gravfält och fornborgar i Östra Ny, Häradshammars och Å socknar i Norrköpings kommun samt i Mogata och Skällviks socknar i Söderköpings kommun.

Undersökningen genomfördes som besiktning av den aktuella kabelsträckningen samt sökschaktsgrävning inom fyra utvalda delområden av sträckan. Förutom boplatsslämningar vid Lundby i Häradshammars socken framkom inget av arkeologiskt intresse vid undersökningen. Inom det aktuella delområdet vid Lundby kunde kabelsträckningen justeras så att fornlämningarna inte berördes av det planerade ingreppet. Uppdragsgivare var Telia-Sonera vilka även svarade för de arkeologiska kostnaderna.