

Rapport 2008:56

Arkeologisk förundersökning

# Schaktning för elkabel i Hadelöv Sträckan Mostugan - Lycketorp

Invid RAÄ 49  
Mjölby stad och kommun  
Östergötlands län

Viktoria Björkhager  
Mats Magnusson



# Schaktning för elkabel i Hadelöv

## Sträckan Mostugan - Lycketorp

### Innehåll

Sammanfattning . . . . .	2
Inledning . . . . .	4
Områdesbeskrivning . . . . .	4
Syfte . . . . .	4
Metod och dokumentation . . . . .	4
Resultat och tolkning . . . . .	4
Tekniska uppgifter . . . . .	6

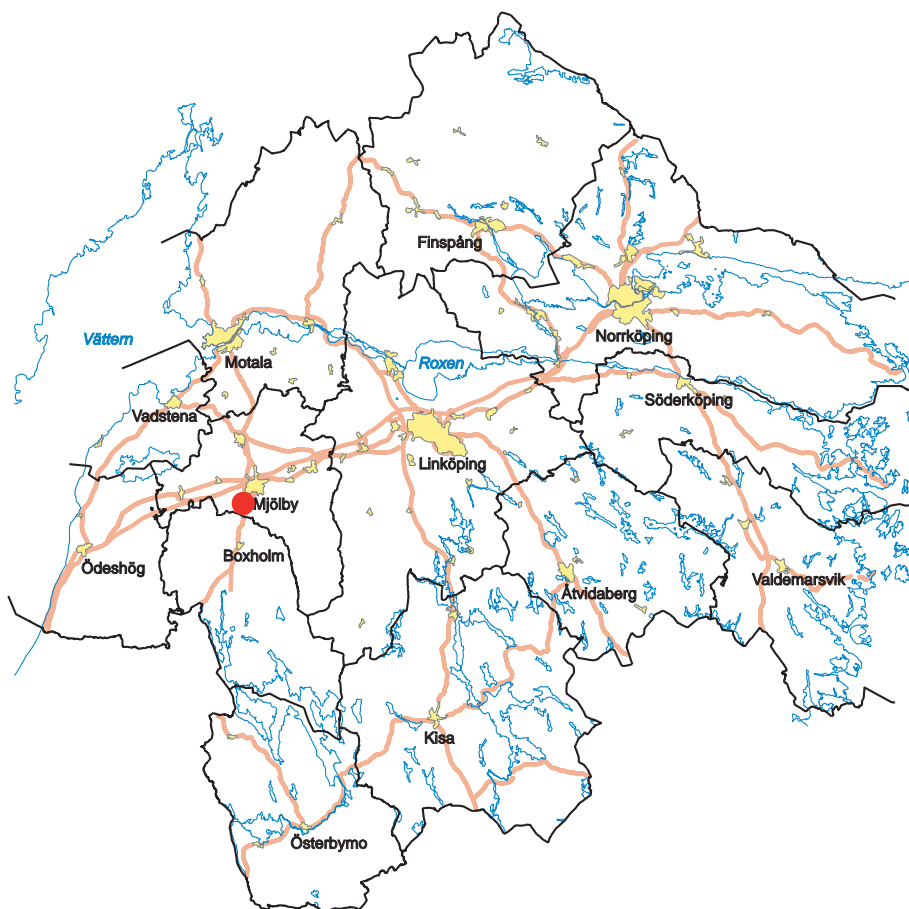
Ö S T E R G Ö T L A N D S   L Ä N S M U S E U M  
A V D E L N I N G E N   F Ö R   A R K E O L O G I

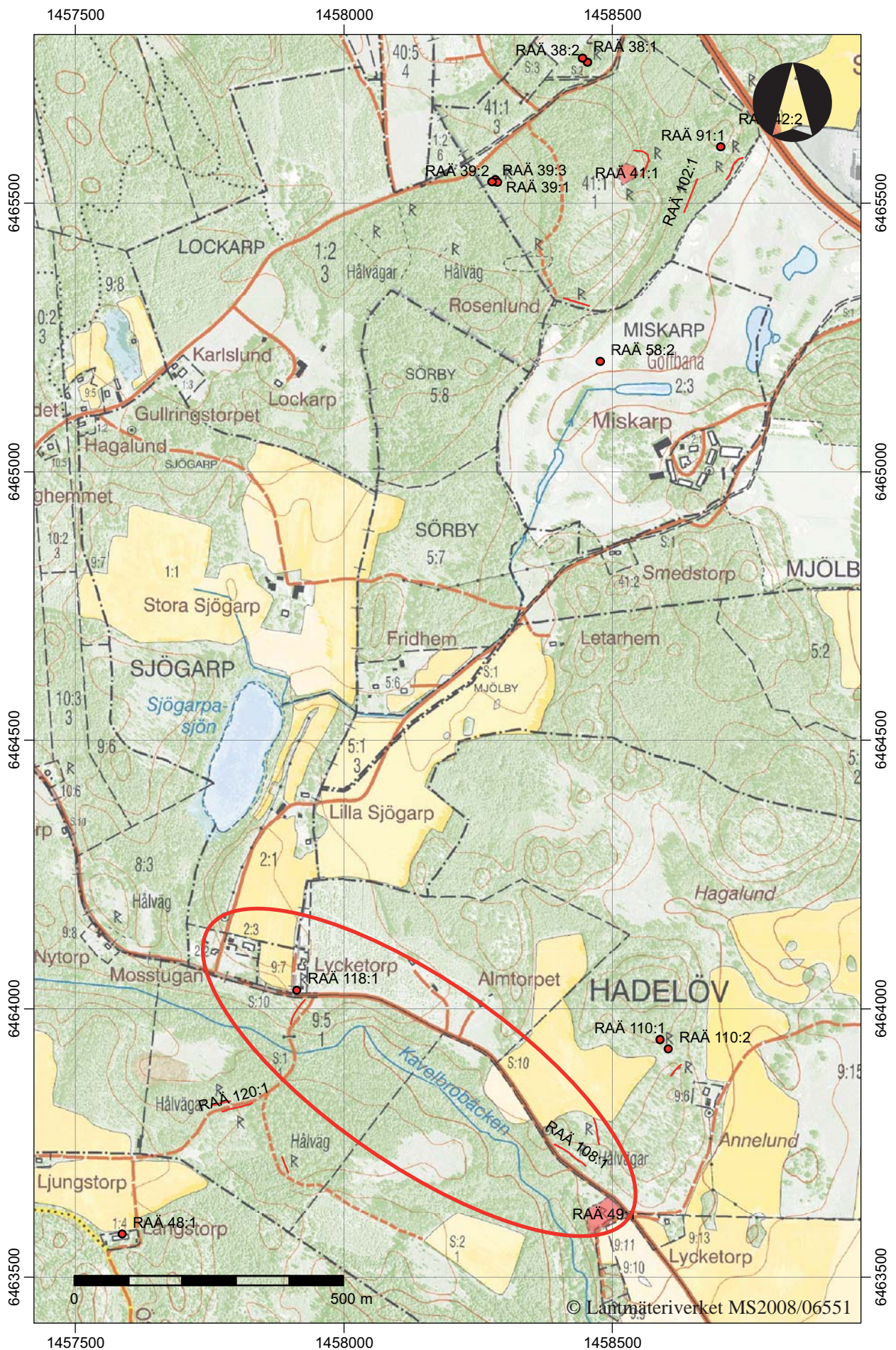
Box 232 • 581 02 Linköping • Tel 013 - 23 03 00 • Fax 013 - 12 90 70  
info@ostergotlandslansmuseum.se • www.ostergotlandslansmuseum.se

## Sammanfattning

Östergötlands länsmuseum utförde i september 2004 en arkeologisk förundersökning mellan Mostugan och Lycketorp (Hadelöv) i Mjölby stad och kommun, Östergötlands län. Förundersökningen utfördes inför nedläggandet av elkabel. Uppdragsgivare var Vattenfall Östnät. Vid förundersökningen påträffades två brandgravar intill gravfältet vid Lycketorp (RAÄ 49). Kabelsträckningen ändrades och placerades runt gravarna som kvarligger orörda.

Viktoria Björkhager och Mats Magnusson  
antikvarier





Figur 2. Utdrag ur den digitala Ekonomiska kartan med undersökningsområdet markerat. Skala 1:10 000.

## Inledning

Östergötlands länsmuseum utförde en arkeologisk förundersökning i samband med nedläggning av en elkabel mellan Mostugan och Lycketorp (Hadelöv). Undersökningen utfördes den 27 september 2004 efter beslut från Länsstyrelsen i Östergötlands län.

Uppdragsgivare var Vattenfall Östnät vilka även svarade för de arkeologiska kostnaderna. Ansvarig för förundersökningen var antikvarie Viktoria Björkhager och ansvariga för rapportarbetet var Viktoria Björkhager och Mats Magnusson.

## Områdesbeskrivning

Den aktuella kabelsträckningen passerar genom ett kuperat odlingslandskap med skogbeklädda höjder. Området är rikt på fornlämningar i form av flera hålvägar och ett gravfält (RAÄ 49). Hålvägarna ligger huvudsakligen i nordväst-sydostlig riktning och följer en naturlig dalgång. Två av dem, RAÄ 108 och 136, ligger nära den större väg vilken kabelsträckningen går utmed och som i öster ansluter till RV 32 vid Hulterstad.

I den södra delen av kabelsträckningen, vid Lycketorp, finns ett gravfält (RAÄ 49). Gravfältet utgörs av nio högar, fyra runda stensättningar och åtta resta stenar, vilket tyder på att det anlades under yngre järnålder. Gravfältet omgärdas av vägar som gör att skadade gravar kan finnas i diken och under vägborna.

## Syfte

Syftet med förundersökningen var att fastställa om fast fornlämning fanns inom den planerade ledningssträckningen. Ledningsdragningen skulle i första hand anpassas så att fast fornlämning inte kom till skada men om det inte var möjligt skulle fornlämningen undersökas och dokumenteras i syfte att fastställa karaktär, omfattning och datering. Nedanstående frågor kopplades till de fornlämningar som kunde komma att beröras av schaktningsarbetena:

- Finns det utmed sträckningen vid Lycketorp lämningar i form av gravar eller andra anläggningar som kan knytas till gravfält RAÄ 49?
- Finns det lämningar efter en tillhörande boplats?
- Intill kabelsträckningen ligger hålväg RAÄ 108 och 136. Finns det någon fortsättning på hålvägarna ute i vägbanken?

## Metod och dokumentation

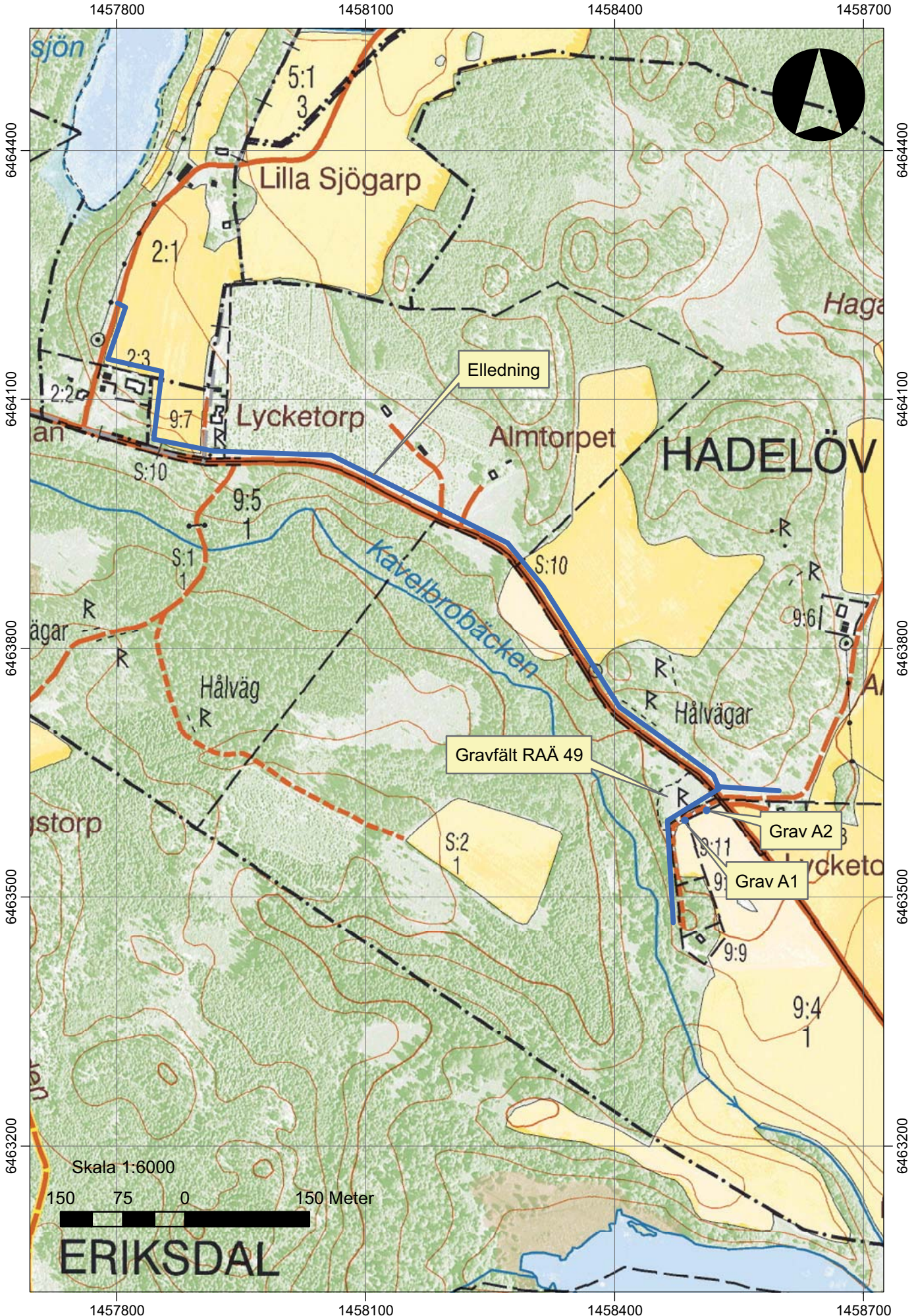
Den arkeologiska förundersökningen utfördes i form av en antikvarisk kontroll i samband med schaktningarna intill ovan beskrivna gravfält. Om fast fornlämning påträffades var syftet att fastställa dess karaktär, omfattning och datering. Dokumentationen skedde genom inmätning, ritning och provtagning för <sup>14</sup>C-datering. Dokumentationsmaterialet förvaras på Östergötlands länsmuseum.

## Resultat och tolkning

Vid förundersökningen drogs ett långt schakt intill gravfältet utmed den mindre körvägen på den södra sidan om gravfältet. I schaktet framkom två brandgravar. Den ena graven (A1) låg i den västra delen av schaktet och hade en diameter på 0,5 m synligt i schaktet. Den fortsatte in under den södra schaktkanten. I toppen av anläggningen framkom brända ben i en fyllning av sotig, något humös sandig mo. Den andra graven (A2) hade en diameter på 1,8 m och fortsatte in under den södra schaktkanten. I toppen av anläggningen framkom brända ben och en bit bränd lera i ett sotig något otydligt brandlager i den sandiga mon. Anläggningarna ligger kvar och undersöktes inte utan kabelsträckningen förlades runt anläggningarna utan att gravarna skadades. En <sup>14</sup>C-analys gjordes av kol påträffat i samband med de brända benen men på grund av recent infiltration så gavs ett missvisande resultat (1400-1600-tal).

Vid förundersökningen framkom att gravfältet (RAÄ 49) har en större utbredning än vad som framgår av fornminnesregistret. Undersökningen fastställde att gravfältet fortsätter söder om den mindre körvägen, ut i en åkeryta. Hur långt gravfältet sträcker sig är omöjligt att avgöra eftersom terrängen är flack utan några tydliga geografiska begränsningar. Utmed kabelsträckningen fanns även två registrerade hålvägar (RAÄ 108 och 136). Vid förundersökningen intill RAÄ 108 flyttades kabeln till att ligga i dikesbotten intill vägen varvid inga arkeologiska åtgärder krävdes. Vid den andra hålvägen, RAÄ 136, lades kabeln på motsatta sidan om vägen vilket medförde att inga arkeologiska åtgärder krävdes på denna plats heller.

*Figur 3. Utsnitt ur den digitala Ekonomiska kartan med kabelsträckningen och de påträffade anläggningarna markerade. Skala 1:6 000.*



Lilla Sjögarp

2:1

Lycketorp

Elledning

Almtorpet

HADELÖV

Kavelbrobäcken

Hålväg

Hålvägar

Gravfält RAÄ 49

Grav A2

Grav A1

Skala 1:6000

150 75 0 150 Meter

ERIKSDAL

## Tekniska uppgifter

Sträcka	Mostugan - Lycketorp
Stad och kommun	Mjölby
Län och landskap	Östergötland
Fornlämningsnummer	RAÄ 49
Ekonomiska kartans blad	085 21(8F 2b Hulterstad)
Koordinater	X6463600, Y1458500
Koordinatsystem	RT90 2,5 gon V
Typ av undersökning	Arkeologisk förundersökning i form av antikvarisk kontroll
Länsstyrelsens dnr	431-11339-04
Länsstyrelsens handläggare	Carin Claréus
Länsstyrelsens beslut	Muntligen
ÖLM dnr	477/04
ÖLM projektnr	530139
Uppdragsgivare	Vattenfall Östnät
Kostnadsansvarig	Vattenfall Östnät
Projektledare	Viktoria Björkhager
Personal	Kjell Svarvar
Rapportarbete	Viktoria Björkhager, Mats Magnusson
Fältarbetsperiod	2004-09-27
Totalt undersöktes	ca 110 löpmeter
Fynd	Tillvaratogs ej
Foto	Nej
Analys	<sup>14</sup> C, Ua-24080
Grafik	Mats Magnusson
Renritning	-
Grafisk form	Lasse Norr
Dokumentationsmaterialet förvaras på Östergötlands länsmuseum.	
Ur allmänt kartmaterial	© Lantmäteriverket MS2008/06551
ISSN 1403-9273	Rapport 2008:56 © Östergötlands länsmuseum







Östergötlands länsmuseum utförde i september 2004 en arkeologisk förundersökning mellan Mostugan och Lycketorp (Hadelöv) i Mjölby stad och kommun, Östergötlands län. Förundersökningen utfördes inför nedläggandet av elkabel. Vid förundersökningen påträffades två brandgravar intill gravfältet vid Lycketorp (RAÅ 49). Kabelsträckningen ändrades och placerades runt gravarna som kvarligger orörda.