

Rapport 2008:35

Arkeologisk utredning etapp 1 och 2

Tolskepp

Invid RAÄ 55, 75 och 107
Vånga socken
Norrköpings kommun
Östergötlands län

Fredrik Samuelsson
Kjell Svarvar

Tolskepp

Innehåll

Sammanfattning	2
Inledning	4
Områdesbeskrivning.	4
Syfte	4
Metod och dokumentation	4
Resultat och tolkning	4
Referenser	4
Tekniska uppgifter.	6

Ö S T E R G Ö T L A N D S L Ä N S M U S E U M
A V D E L N I N G E N F Ö R A R K E O L O G I

Box 232 • 581 02 Linköping • Tel 013 - 23 03 00 • Fax 013 - 12 90 70
info@ostergotlandslansmuseum.se • www.ostergotlandslansmuseum.se

Sammanfattning

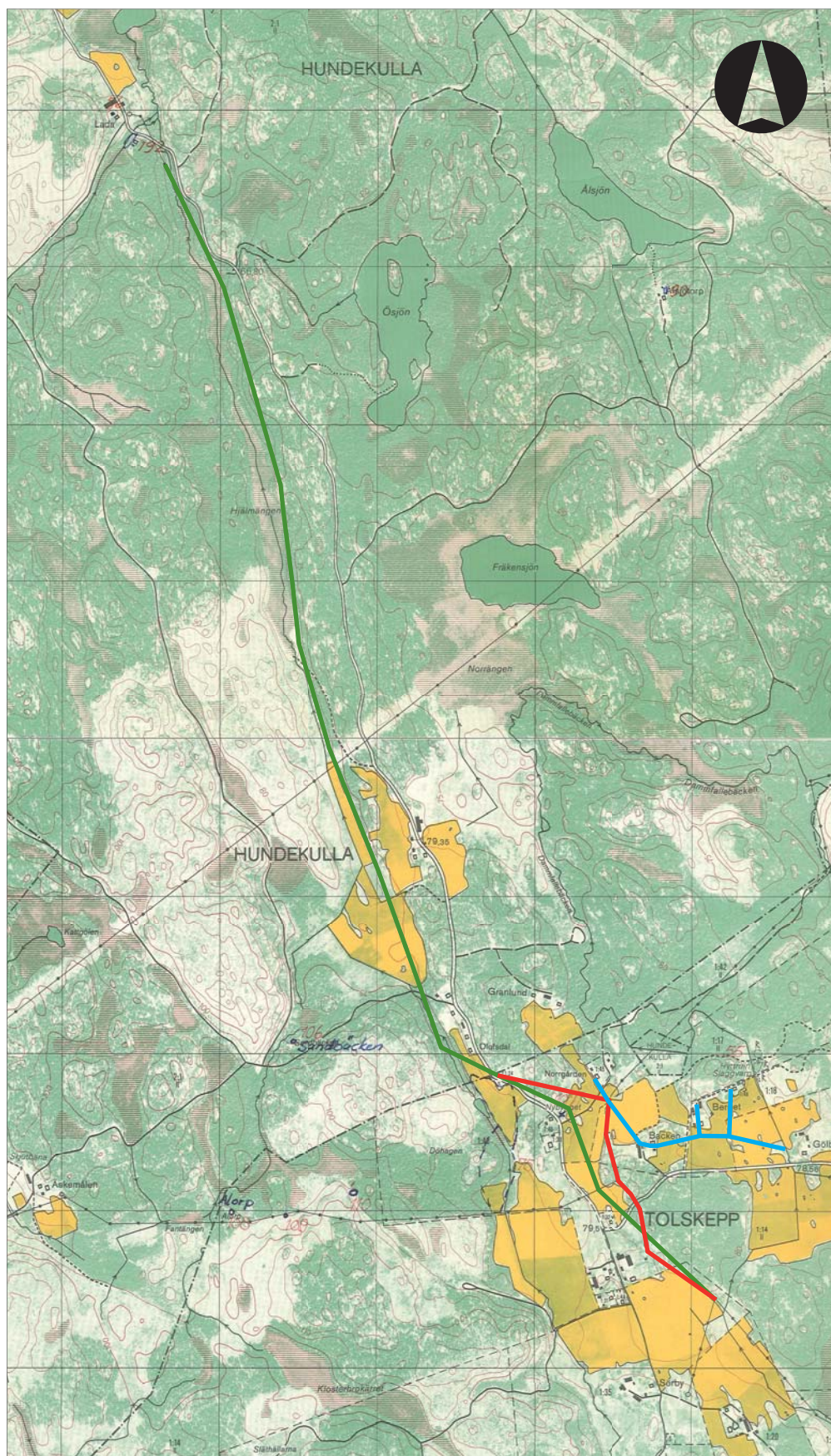
Under år 2002 utförde Östergötlands länsmuseum en arkeologisk utredning etapp 1 och 2 inför ombyggnation av kraftledning vid Tolskepp, Vånga socken, Norrköpings kommun. Ombyggnationen innebar ledningsbyte i delvis befintlig elledningsgata, rasering av luftledning på vissa sträckor samt nedläggning av jordkabel på en ca 800 meter lång sträcka. Kabelsträckningen gick till största del i skogsmark och den totala sträckningen var ca 4200 löpmeter. Arbetet utfördes på uppdrag av Vattenfall Östnät AB.

Utredningens första etapp resulterade i att ett antal sökschakt togs upp vid gården Berget. Ingenting av arkeologiskt intresse påträffades dock. Östergötlands länsmuseum gjorde därför bedömningen att inga vidare arkeologiska åtgärder var nödvändiga i ärendet.

Fredrik Samuelsson
antikvarie

Kjell Svarvar
antikvarie





Figur 2. Utdrag ur Ekonomiska kartans blad 085 98 och 095 08 med utredningsområdet markerat. Grönt betecknar ny 10 kV friledning i delvis befintlig sträckning, rött betecknar befintlig 0,4 - 10 kV luftledning som raderas och blått betecknar ny 0,4 kV jordkabel. Skala 1:20 000.

Inledning

Östergötlands länsmuseum utförde under år 2002 en arkeologisk utredning etapp 1 och 2 inför ombyggnation av kraftledning i Tolskepp, Vånga socken, Norrköpings kommun. Ombyggnationen innebar ledningsbyte i delvis befintlig elledningsgata, rasering av luftledning på vissa sträckor samt nedläggning av jordkabel på en ca 800 m lång sträcka. Den totala kabelsträckningen omfattade ca 4 200 löpmeter. Utredningen utfördes efter beslut från Länsstyrelsen i Östergötlands län.

Uppdragsgivare var Vattenfall Östnät AB som även svarade för de arkeologiska kostnaderna. Ansvarig för utredningen var Viktoria Björkhager och för rapportarbetet Fredrik Samuelsson och Kjell Svarvar.

Områdesbeskrivning

Det aktuella området för ledningssträckningen är beläget ca 11 km sydsydväst om Finspång mellan Tolskepp och Lada. Området domineras av skogsmark. Kring Tolskepp har dock åkermarken en viss omfattning och här består jordmånen av sand eller sandblandad lera. Området ligger precis norr om den förkastningsbrant som skiljer Vångaslätten från skogsbygden.

Lämningar av metallhantering är mycket vanliga i området. Vånga bergslag är den sydöstligaste och minsta av norra Östergötlands tre bergslager. Den begränsas av de stora sjöarna Roxen i söder och Glan i öster. Både Tolskepp och Lada ingick som by och enstaka hemman i Vånga bergslag 1640 (Hörfors i manus).

Lada hytta omnämns första gången i det historiska källmaterialet 1386 (SOFI). Ca 1540 ska en hammare ha anlagts vid Lada och 1567 finns hyttan med i skattelängden. Efter 1500-talet var hammaren vid Lada en mindre redskapshammare och från år 1640 härstammar den sista uppgiften om blåsning av hyttan. Hammaren lades ned 1799 (ibid). Ungefär 100 meter nordväst om den nu aktuella ledningssträckningen finns en slaggförekomst (RAÄ 192, Vånga sn), troligen platsen för hammaren och hyttan vid Lada.

Även i Tolskepp finns en hytta med i skattelängden 1567 (ibid). Den är markerad som ”gammal hytta” på äldre lantmäteriakt från 1638-40 (LSA D3 29) och kan sålunda vara övergiven redan då. I fornminnesregistret finns ett hyttområde registrerat, RAÄ 55, strax norr om gården Berget och den sträcka där jordkabel nu planeras.

Till största del löper elledningssträckningen i kuperad skogsmark, omgiven av mindre sjöar och långsträckta myrmarker. Den kända fornlämningsbilden i området består till stor del, förutom de ovan nämnda, av kolbottnar och torplämningar (bl a RAÄ 107). På ett ställe löper ledningssträckningen även utmed en möjlig pestkyrkogård (RAÄ 75).

Syfte

Syftet med den arkeologiska utredningen var att fastställa huruvida fast forn lämning var belägen inom det planerade exploateringsområdet. Vidare syftade utredningen till att bedöma möjliga platser där dold forn lämning kunde tänkas vara belägen. Resultatet från utredningen ska ligga till grund för länsstyrelsens fortsatta bedömningar i ärendet.

Metod och dokumentation

Den arkeologiska utredningen innebar i inledningskedet en litteratur-, kartmaterial- och arkivgenomgång följt av en inventering i fält. Vid gården Berget noterades ett lämpligt boplatsläge och under etapp 2 öppnades ett antal sökschakt upp inom den aktuella ytan. Schakten grävdes skiktvis med maskin ner till dess att anläggningar/kulturlager eller naturlig undergrund framkom.

Resultat och tolkning

Det område där det bedömdes vara risk för dolda lagskyddade lämningar bestod, som sagt var, av ett lämpligt boplatsläge i åkermark med underliggande sand vid gården Berget. Här öppnades sammanlagt ca 20 schakt. Schakten var ca 4-5 m långa, ca 0,6 m breda och grävdes ner till orörd mark på ca 0,3 m djup. Inget av arkeologiskt intresse framkom.

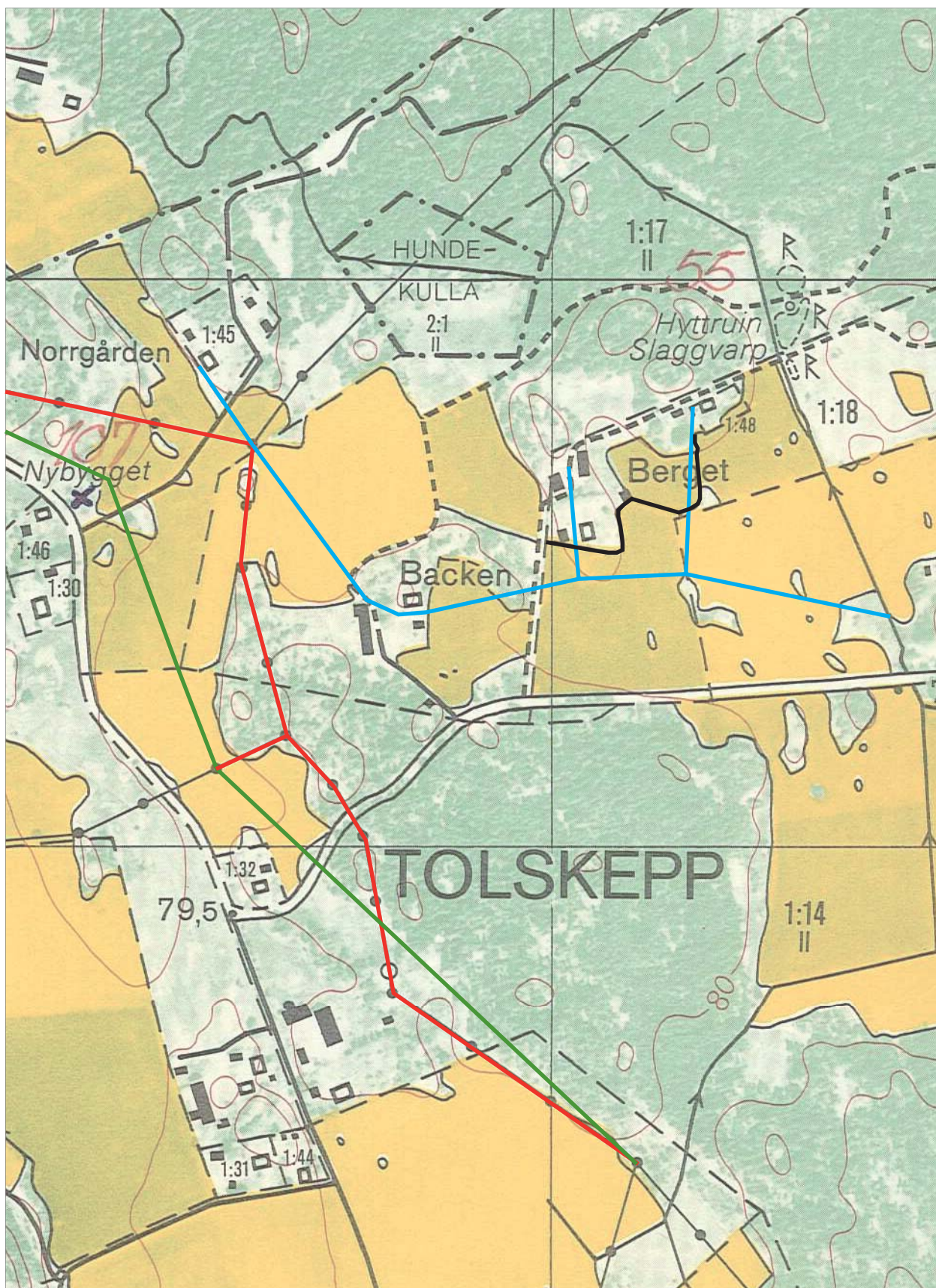
Östergötlands länsmuseum gjorde härigenom bedömningen att sträckan ur arkeologisk synpunkt var lämplig för det planerade exploateringsföretaget.

Referenser

Hörfors O. i manus. Vånga och Risinge bergslager. Del 1 och 2. Atlas över Sveriges bergslag. Rapportmanus, Östergötlands länsmuseum.

Fornminnesregistret för Vånga socken, Östergötland.

www.sofi.se/ortnamnsregistret



Figur 3. Utdrag ur Ekonomiska kartans blad 085 98 med utredningsområdet markerat. Grönt betecknar ny 10 kV friledning i delvis befintlig sträckning, rött betecknar befintlig 0,4 - 10 kV luftledning som raderas, blått betecknar ny 0,4 kV jordkabel och svart betecknar sträckta som varit föremål för arkeologisk utredning etapp 2. Skala 1:5 000.

Tekniska uppgifter

Lokal	Tolskepp
Socken	Vånga
Kommun	Norrköping
Län och landskap	Östergötland
Fornlämningsnr	RAÄ 55, 75 & 107
Ekonomiska kartans blad	085 98 (8F 9i Tolskepp) 095 08 (9F 0i Gösebo)
Koordinater	X6498213, Y1494579 - X6501811, Y1492831
Koordinatsystem	RT90 2,5 gon V
Typ av undersökning	Arkeologisk utredning etapp 1 och 2
Länsstyrelsens dnr	431-1510-02
Länsstyrelsens handläggare	Bror-Tommy Sturk
Länsstyrelsens beslut	Muntligt
ÖLM dnr	98/02
ÖLM projektnr	Ä6019
Uppdragsgivare	Vattenfall Östnät AB
Kostnadsansvarig	Vattenfall Östnät AB
Projektledare	Clas Ternström och Viktoria Björkhager
Rapportarbete	Fredrik Samuelsson och Kjell Svarvar
Fältarbetstid	2002
Totalt undersöktes	Ca 100 löpmetrar
Fynd	Nej
Foto	Nej
Analyser	Nej
Grafik	-
Renritning	-
Grafisk form	Lasse Norr

Dokumentationsmaterialet förvaras på Östergötlands länsmuseum.

Ur allmänt kartmaterial
ISSN 1403-9273

© Lantmäteriverket. Ärende nr MS2006/02241
Rapport 2008:35 © Östergötlands länsmuseum



Östergötlands länsmuseum utförde under år 2002 en arkeologisk utredning etapp 1 och 2 inför ombyggnation av kraftledning vid Tolskepp, Vånga socken, Norrköpings kommun, Östergötland. Ombyggnationen innebar ledningsbyte i delvis befintlig elledningsgata, rasering av luftledning på vissa sträckor samt nedläggning av jordkabel på en ca 800 meter lång sträcka. Kabelsträckningen gick till största del i skogsmark och den totala sträckningen var ca 4200 löpmeter.

Utredningens första etapp resulterade i att ett antal söschakt togs upp vid gården Berget. Ingenting av arkeologiskt intresse påträffades dock. Östergötlands länsmuseum gjorde därför bedömningen att inga vidare arkeologiska åtgärder var nödvändiga i ärendet.