

Rapport 2008:31

Arkeologisk förundersökning/antikvarisk kontroll

## Ny fjärrkyla i Klostergatan

RAÄ 153

Klostergatan (sträckan Ågatan-Tanneforsgatan)

Linköpings stad och kommun

Östergötlands län

Ann-Charlott Feldt



# Ny fjärrkyla i Klostergatan

## Innehåll

Sammanfattning . . . . .	2
Inledning . . . . .	4
Områdesbeskrivning . . . . .	4
Tidigare arkeologiska undersökningar . . . . .	4
Syfte och frågeställningar . . . . .	7
Metod och dokumentation . . . . .	7
Resultat och slutsatser . . . . .	7
Referenser . . . . .	9
Tekniska uppgifter . . . . .	10
Bilaga 1. Plan och profilritningar . . . . .	11
Bilaga 2. Fyndlista . . . . .	17

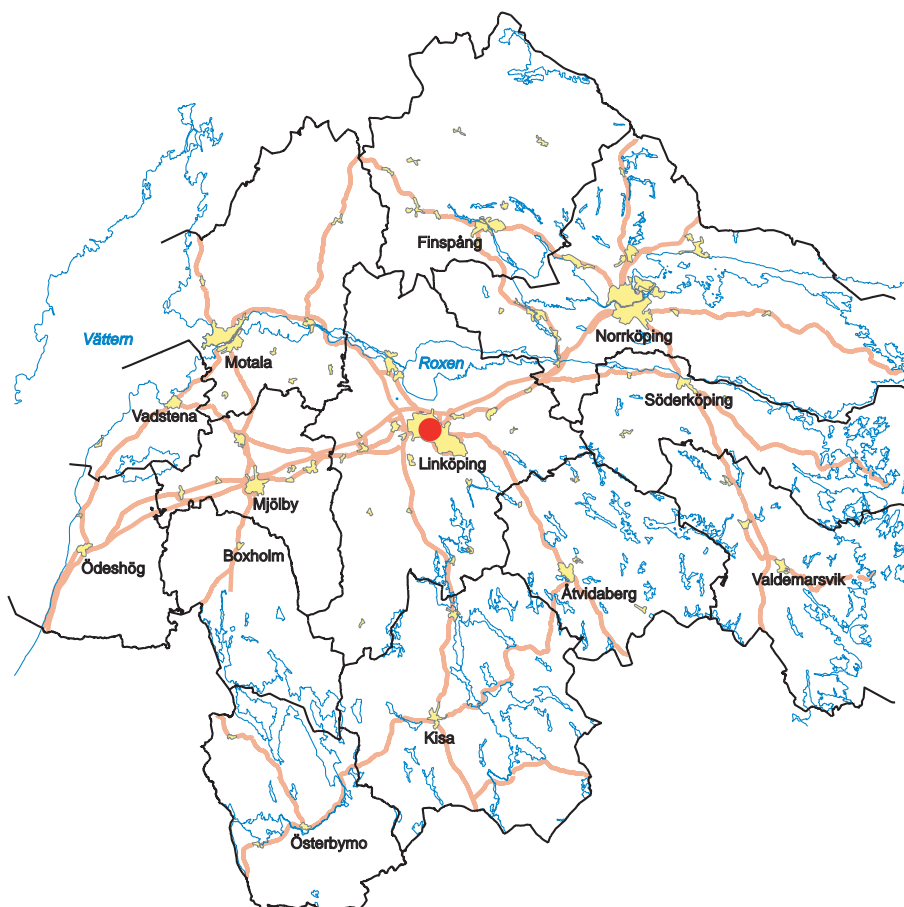
Ö S T E R G Ö T L A N D S   L Ä N S M U S E U M  
A V D E L N I N G E N   F Ö R   A R K E O L O G I

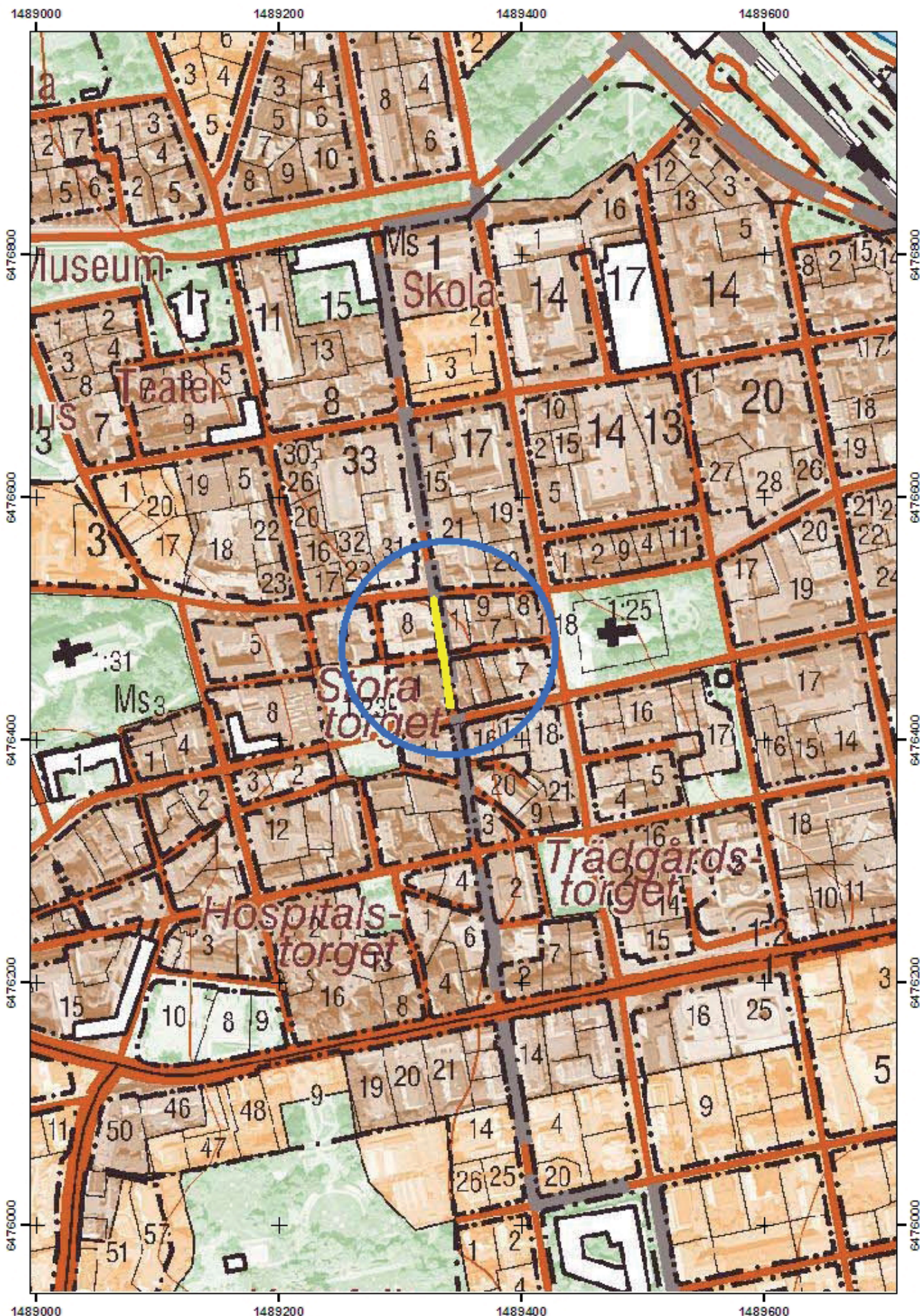
Box 232 • 581 02 Linköping • Tel 013 - 23 03 00 • Fax 013 - 12 90 70  
info@ostergotlandslansmuseum.se • www.ostergotlandslansmuseum.se

## Sammanfattning

Med anledning av schaktning för fjärrkyla i Klostergatan i Linköping, på sträckan Ågatan – Tanneforsgatan, utfördes en arkeologisk förundersökning i form av antikvarisk kontroll. Arbetet har föregåtts av en arkeologisk förundersökning och schaktet följde ett äldre gasledningsschakt. Större delen av schaktningen berörde endast sentida fyllnadsmassor. Ställvis längs sträckningen framkom dock ostörda kulturlager i schaktkanterna. Dessa hade en mäktighet på 0,3-0,7 m. Bland annat fanns spår efter flera bränder i lagerföljderna. En  $^{14}\text{C}$ -datering av ben från ett kulturlager mellan två brandlager pekar på att detta avsatts vid mitten av 1200-talet.

Ann-Charlott Feldt  
l:e antikvarie





Figur 2. Utdrag ur digitala Fastighetskartan med undersökningsområdet markerat. Skala 1:4 000.

## Inledning

Under april-juli 2006 utförde Östergötlands länsmuseum en arkeologisk förundersökning i Klostergatan, på sträckan Ågatan – Tanneforsgatan. Arbetet förläddes av en planerad schaktning för fjärrkyla längs den berörda sträckningen. Större delen av ledningssträckningen är förlagd till centrala delar av Linköpings medeltida stadsområde (RAÄ 153) där det finns kraftiga och välbevarade kulturlager. Schaktningen har föregåtts av en arkeologisk förundersökning som visade att det till stor del var möjligt att följa ett äldre gasledningsschakt (Feldt 2005).

Sammanlagt omfattade schaktningen en sträcka på ca 125 löpmeter med ett schaktdjup på ca 1,50 m och en schaktbredd på ca 2 m. Schaktet anslöt till tidigare ledningsdragningar i Ågatan (Wennerlund 2005). Arbetet utfördes efter beslut av Länsstyrelsen i Östergötlands län. Uppdragsgivare var Tekniska Verken i Linköping AB, vilka även svarade för de arkeologiska kostnaderna. Ansvarig för arbetet i fält samt rapporten var undertecknad.

## Områdesbeskrivning

Undersökningsområdet är beläget i Linköpings innerstad, centralt inom det medeltida stadsområdet. I den aktuella sträckningen har endast ett fåtal tidigare undersökningar genomförts. Det var före den ovan nämnda förundersökningen (Feldt 2005) okänt hur pass skadad denna del av Klostergatan är av tidigare genomförda, odokumenterade ledningsschaktningar. Från undersökningar i närområdet är kulturlager med välbevarade träkonstruktioner och annat organiskt material från bl a hög- och senmedeltid kända.

Enligt 1651 års stadskarta fanns en gata som sträckte sig söderut från Tanneforsgatan fram till Stora Badstugatan. Det är troligt att det var denna del av gatan som ursprungligen benämndes Klostergatan med anledning av dess läge i anslutning till den plats där stadens franciskanerkonvent sannolikt var beläget (Ohlsén & Ternström 2001). Partiet mellan Tanneforsgatan och Ågatan utgjordes av tomtmark fram till mitten av 1700-talet. Detta parti av Klostergatan återfinns först på 1757 års stadskarta.

Årtiondena vid mitten av 1600-talet i Linköping präglades av en intensiv stadsreglerande verksamhet. En ny bro över Stångån byggdes för att ersätta Stora Stångebro vid Nykvarn som låg utanför staden. En rak gata, Storgatan, drogs också fram genom staden till den nya bron. Följderna av den nya Storgatans framdragande blev att gamla tomtstrukturer fick upplösas och de drabbade tilldelades ersättningstomter (Kugelberg 1972). Storgatan kom att klyva flera medeltida kvarter bl a det som den nu aktuella schaktsträckningen berör.

De tidigare tomter som det här aktuella schaktet kom att skära igenom var tomterna 146, 147, 154, 196, 197, 200, 201 och 202 enligt 1696 års karta. Dessa innehades i nämnd ordning av Pehr Arfwidz änka, Mäster Jöns Skomakare, Gunnar Kopparslagare, Rådman Pehr Haraldsson, Befallningsman Pehr Jönsson, Magister Erich Phoenix, Oluf Larsson Kochz och Rådman Lars Anders Träd och ladugård. Det är en markant skillnad mellan de två kvarter som skiljs åt av Storgatan. Norr om Storgatan ägs tomterna av rådmän, befallningsmän och magistrar. Söder om Storgatan finns hantverkarna i form av skomakare, kopparslagare, kanngjutare och mattmakare.

## Tidigare arkeologiska undersökningar

Vid tidigare genomförda arkeologiska undersökningar i anslutning till den aktuella schaktsträckningen har både medeltida och yngre kulturlager och anläggningar påträffats. Det finns även indikationer på förhistoriska aktiviteter i närområdet. Kulturlagren inom området varierar mycket i omfattning.

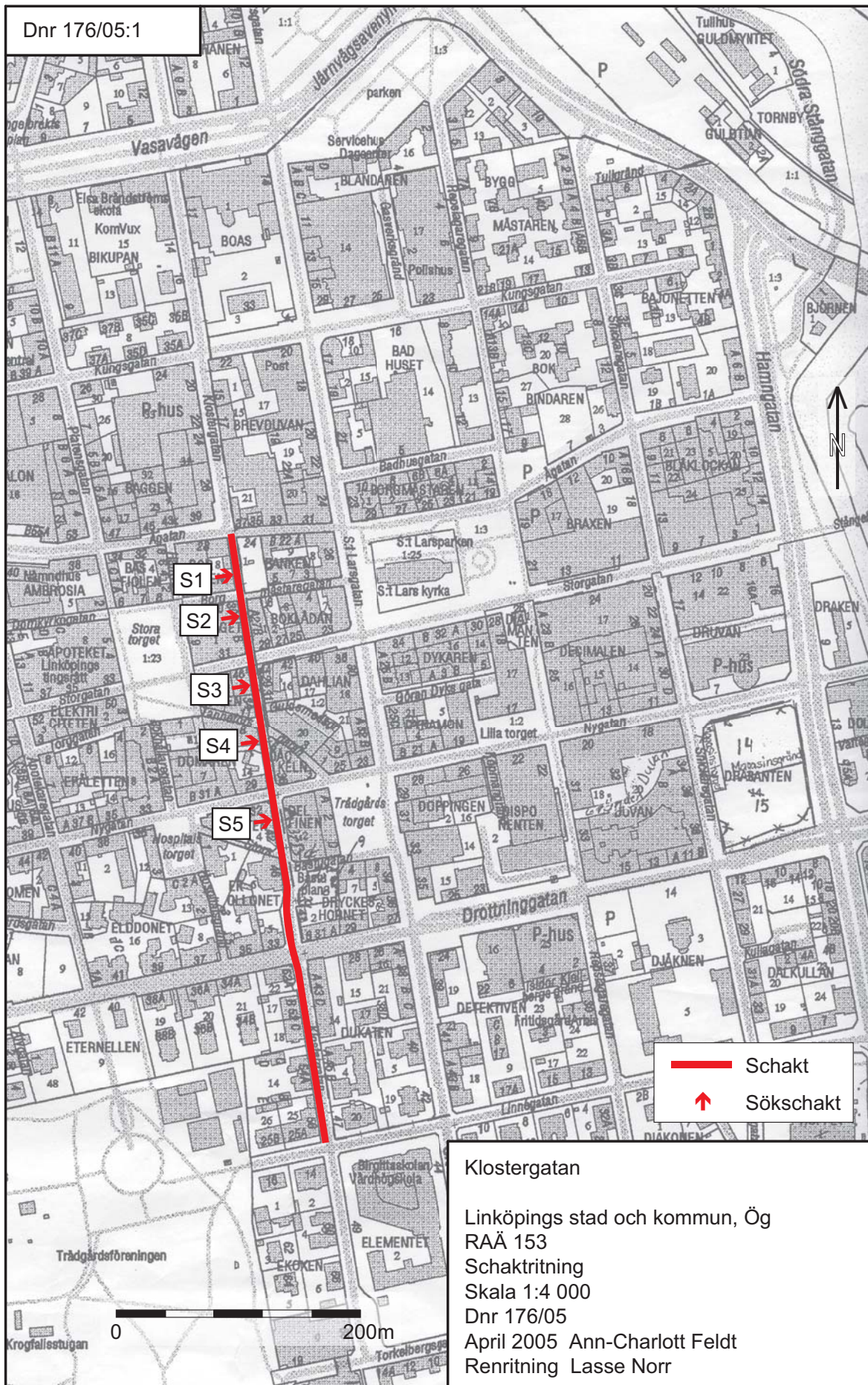
Resultaten av den i förväg genomförda förundersökningen visade att fast fornlämning skulle komma att beröras av den planerade ledningsdragningen (Feldt 2005). Längs sträckan framkom 0,3-0,5 m tjocka kulturlager. Bland annat fanns ett sten- och kalkflisblandat kulturlager på ca 0,25-0,30 m djup under befintlig markyta. Lagret tolkades som lämningar efter en äldre gata, gränd eller gårdsplan. Kulturlagren längs sträckningen var störda av äldre ledningsschakt för VA och gas. Genom att placera den nya fjärrkyleledningen i ett schakt för en äldre gasledning kom fast fornlämning att endast beröras i schaktkanterna.

Under 2004 genomfördes schaktningar för fjärrkyla längs en anslutande schaktsträckning då bl a Klostergatan norr om Ågatan berördes (Wennerlund 2005). Även tidigare har den delen av Klostergatan undersökts då medeltida lämningar i form av mertjocka kulturlager, byggnadslämningar och flera gatunivåer framkom (Feldt 2002, Ohlsén i manus). Vid undersökningar i kvartersmark i anslutning till det nu aktuella partiet av Klostergatan har medeltida byggnadslämningar, flera brunnar och omfattande kulturlager påträffats (Tagesson 2002).

Under 1996 genomfördes en undersökning i Klostergatan i höjd med kv Dalmasen 1 (Skoglund 1996). Vid denna framkom kulturlager och en gatunivå på 0,35-0,4 m djup. En undersökning i höjd med Borgmästaregatan visade på 0,2-0,4 m tjocka kulturlager som framkom 0,2-0,5 m under nuvarande markyta (Tagesson 1991).



Figur 3. Utsnitt ur 1696 års karta över Linköping med den undersökta ledningssträckningen markerad.



6 Figur 4. Plan över schakten från förundersökningen 2005 (efter Feldt 2005).



Under vintern 2005-2006 genomfördes en arkeologisk förundersökning i samband med VA-arbeten i Borgmästaregatan, Ågatan och S:t Larsgatan (Tagesson 2006). Då öppnades bl a ett schakt i korsningen Borgmästaregatan-Klostergatan. Detta schakt kom av någon anledning inte att kontrolleras, varför det är okänt om kulturlager berördes. I det intilliggande kv Banken kunde det vid undersökningar utförda 2005 och 2007 konstateras att detta till största delen var utschaktad och endast mindre partier med tunna kulturlager iakttoogs (Tagesson 2007).

## Syfte och frågeställningar

Syftet med den arkeologiska förundersökningen var i första hand att, där så var möjligt, se till att arbetet berörde fast fornlämning i så liten omfattning som möjligt. Fast fornlämning som framkom skulle dokumenteras avseende karaktär och omfattning, samt om möjligt dateras.

Då en stor del av schaktsträckan skulle komma att löpa över medeltida tomtmark bedömdes att lämningar efter bebyggelse och olika verksamheter kunde framkomma i schaktkanterna. Om så var fallet skulle det vara möjligt att undersöka och datera dessa.

## Metod och dokumentation

Förundersökningen utfördes som en antikvarisk kontroll i samband med ledningsschaktningen. Den

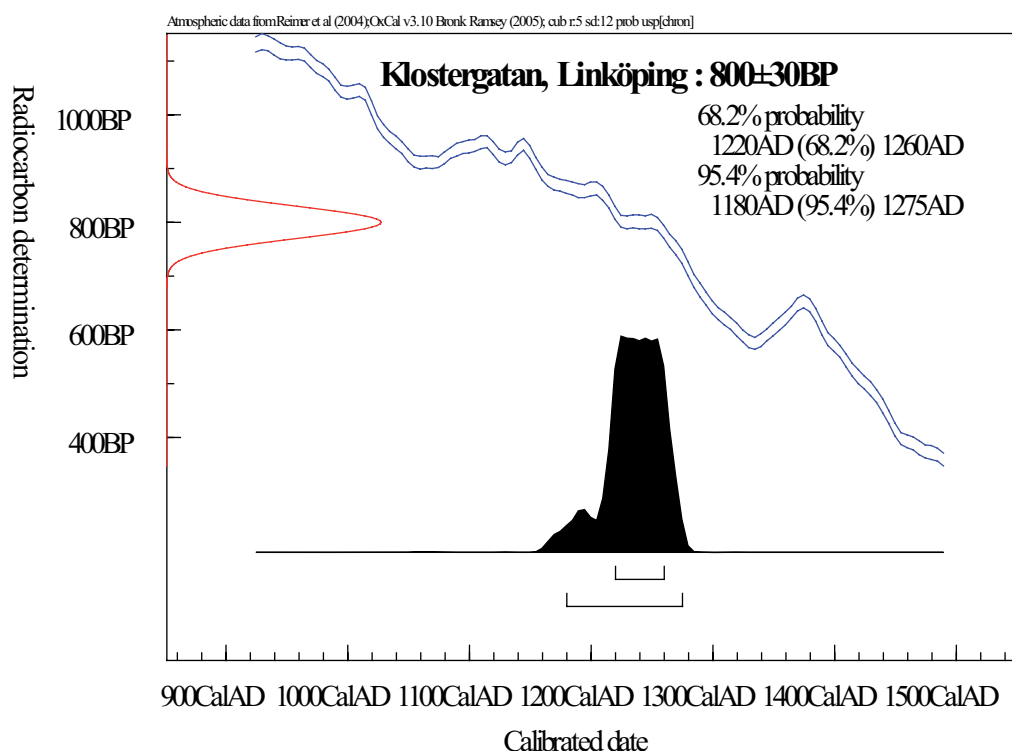
har, som ovan nämnts, föregåtts av en arkeologisk förundersökning omfattade en kart- och arkivgenomgång, samt en provschaktsgrävning. Provschakten visade att det var möjligt att till största delen förlägga ledningen i ett schakt för en äldre gasledning vilket skulle innebära att fast fornlämning endast berördes i schaktkanterna.

Schaktet dokumenterades genom inmätning på karta och profilritning. Föremål som påträffades togs tillvara och relaterades stratigrafiskt. De förvaras i avvaktan på slutgiltig fyndfördelning på Östergötlands länsmuseum under accessionsnummer ÖLM C4304. Ett ben har daterats genom 14C-analys vid Ångströmslaboratoriet i Uppsala (Ua-33963). Dokumentationsmaterialet i form av digitala bilder och ritningar förvaras på Östergötlands länsmuseum.

## Resultat och slutsatser

Kulturlager kunde sammanlagt dokumenteras längs en ca 20 m lång sträcka. Längs den resterande sträckan berördes endast sentida fyllnadsmassor i form av bärlager, äldre schaktfyllningar och frischakt för byggnader. På ett parti låg dessutom berget så pass högt att ledningsschaktet fick sprängas fram genom berget.

De bevarade partierna av kulturlagret utgjordes av en smal spalt mellan det gamla gasledningsschaktet och ett kraftigt kabelrör väster om gasledningen. Spalten var 0,15-0,20 m bred som mest och tunnade



Figur 5. Kalibrerad <sup>14</sup>C-datering av ben från lager 4 som åtskiljde de båda brandlagren.



*Figur 6. Kulturlager strax norr om Borgmästaregatan. Foto Ann-Charlott Feldt, ÖLM.*



*Figur 7. Kulturlager som vilar direkt på berget. Foto Ann-Charlott Feldt, ÖLM.*

ut åt söder. Söder om Borgmästaregatan fanns inga spår av kulturlager i schaktväggarna utan det nya ledningsschaktet löpte till sin helhet i en utschaktad sträckning.

Norr om Borgmästaregatan hade de bevarade kulturlagren en mäktighet av 0,5-0,7 m och kunde följas på en 10,5 m lång sträcka mot norr, varefter den bevarade kulturlagerspalten hade rasat. Lagren var flerskiktade. Underst fanns ett infiltrationslager som överlagrades av kraftiga, homogena, bruna kulturlager. Över dessa fanns två tydliga brandlager med bränt trä (träkonstruktioner?) och rödbränd sand. Mot norr övergick det övre brandlagret i en yta belagd med kalkstensflis. Denna kan vara rester efter en gränd eller gårdsplan. Kalkflislagret kunde följas på en 3,8 m lång sträcka.

De båda brandlagren åtskiljdes av ett grusigt, gråbrunt kulturlager. Ett ben från detta lager har daterats genom <sup>14</sup>C-analys. Det daterades till 800±30 år BP, vilket ger en kalibrerad datering till perioden 1180-1275 vid 2σ (Ångströmlaboratoriet Ua-33963). Detta innebär att åtminstone det ena och sannolikt båda brandlagren härrör från medeltida eldsvådor.

Cirka 10 m längre norrut fanns ytterligare ett parti med bevarade kulturlager. Dessa vilar på en kortare sträcka direkt på berget där det ligger endast ca 1-1,4 m under dagens markyta. Där berget sjunker mot norr finns en undergrund av sand mellan detta och de bevarade kulturlagren. De bevarade lagren i denna del av schaktet hade en mäktighet av 0,05-0,4 m. En tunn brandhorisont kunde urskiljas i ytan på en flack nedgrävning fylld med kol- och kalkflisblandade lager. Inga daterande fynd fanns i lagren och inte heller några <sup>14</sup>C-analyser av de enstaka benen som framkom genomfördes.

## Referenser

Arkivmaterial Östergötlands läns museums topografiska arkiv.

Stadskartor över Linköping 1651, 1696, 1757, 1850 och 1867

Feldt A-C. 1994, *Klostergatan vid Bastuplan*. Linköpings stad och kommun, Ög. Arkeologisk förundersökning, Rapport, Östergötlands läns museum

Feldt A-C. 2002, *Hus och staket längs Gamla Stångsgatan*. Klostergatan mellan Baggen och Brevduvan, Linköping, Ög. Arkeologisk förundersökning, Rapport 14:2002, Östergötlands läns museum

Feldt A-C. 2005. *Framkomlig väg för fjärrkyla*. Arkeologisk förundersökning. *Klostergatan (sträckan Ågatan – Linnégatan)*. Rapport 2005:42. Östergötlands läns museum

Kugelberg A. 1972. *Gamla Linköpingsgårdar*. Linköping

Ohlsén M. i manus. *Ågatan*, Linköping, Ög. Arkeologisk förundersökning 1997. Rapportmanus. Östergötlands läns museum

Ohlsén M. & Ternström C. 2001. *Utkanten i centrum, Arkeologi i det medeltida Linköpings utkant*. Bastuplan, Linköping, Ög. Arkeologisk undersökning, Rapport 102:2001, Östergötlands läns museum

Skoglund (Ohlsén) M. 1996, *kv Dalmasen 1, Klostergatan 11, Linköping, Ög*. Arkeologisk förundersökning, Rapport, Östergötlands läns museum

Tagesson G. 1991, *Borgmästaregatan/Klostergatan, Linköping, Ög*. Arkeologisk förundersökning, Rapport, Östergötlands läns museum

Tagesson G. 2002. *Biskop och stad – aspekter av urbanisering och sociala rum i medeltidens Linköping*. Linköping

Tagesson G. 2006, *Borgmästaregatan m.fl.* RAÄ 153, Linköping, Ög. Arkeologisk förundersökning, Rapport UV Öst 2006:60. Riksantikvarieämbetet

Tagesson G. 2007, *kv Banken 1*. RAÄ 157, Linköping, Ög. Arkeologisk förundersökning, Rapport UV Öst 2007:70. Riksantikvarieämbetet

Wennerlund, J. 2005. *Fjärrkyla i centrum. Klostergatan, Ågatan, Hantverkaregatan, Platensgatan och Domkyrkogatan, Linköping, Ög*. Rapport 2005:78, Östergötlands läns museum

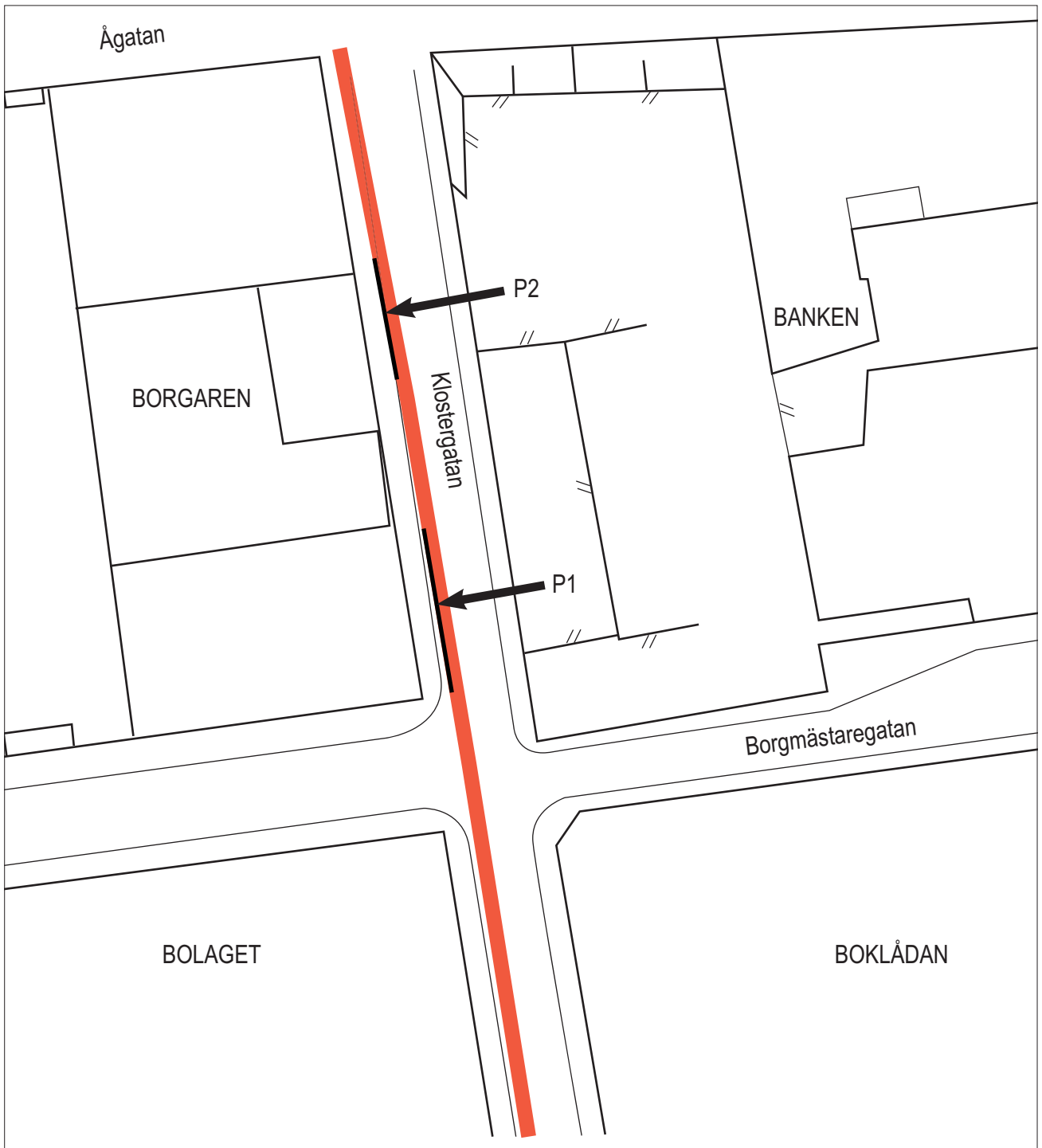
## Tekniska uppgifter

Gator/kvarter	Klostergatan
Sträcka	Ågatan – Tanneforsgatan
Stad	Linköping
Kommun	Linköping
Län & landskap	Östergötland
Fornlämningsnr	RAÄ 153
Ekonomiska kartans blad	085 57 (8F 5h LINKÖPING)
Koordinater	X6476380-6476664 Y1489304-1489352
Koordinatsystem	RT90 2,5 gon V
Höjdsystem	Lokalt
Typ av ärende	Arkeologisk förundersökning/antikvarisk kontroll
Länsstyrelsens dnr	431-7750-05
Länsstyrelsens beslut	2005-06-01
Länsstyrelsens handläggare	Annika Toll
Länsmuseets dnr	325/05
Länsmuseets kontonummer	530302
Uppdragsgivare	Tekniska Verken i Linköping AB
Kostnadsansvarig	Tekniska Verken i Linköping AB
Fältarbetsledare	Ann-Charlott Feldt
Personal	-
Fältarbetstid	2006-04-13 – 07-05
Totalt undersöktes	ca 125 löpmeter
Fynd	ÖLM C4304 (endast ben)
Foto	Endast digitalbilder
Analyser	<sup>14</sup> C-analys (Ua-33963, Ångströmlaboratoriet, Uppsala)
Grafik	Ann-Charlott Feldt
Renritning	Lasse Norr, Johan Levin
Grafisk form	Johan Levin

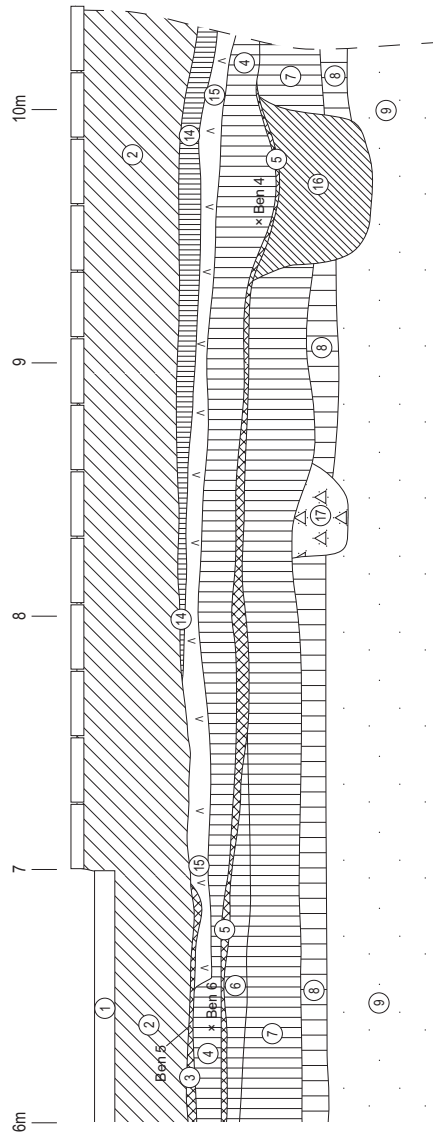
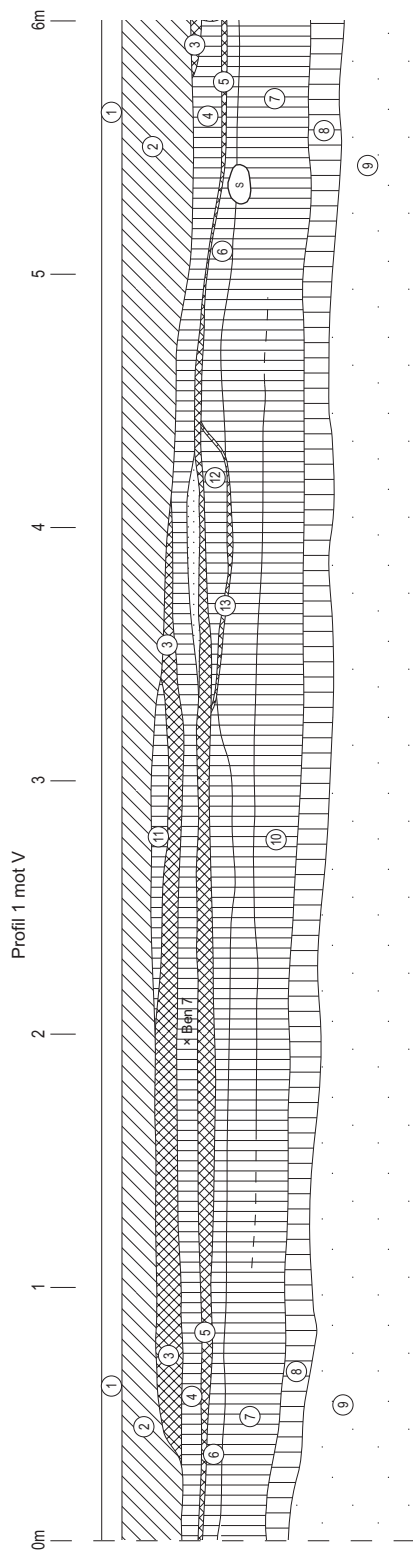
Dokumentationsmaterialet förvaras på Östergötlands länsmuseum.

Ur allmänt kartmaterial © Lantmäteriverket. Ärende nr MS2006/02241  
ISSN 1403-9273 Rapport 2008:31 © Östergötlands länsmuseum

# Bilaga 1. Plan och profilritningar







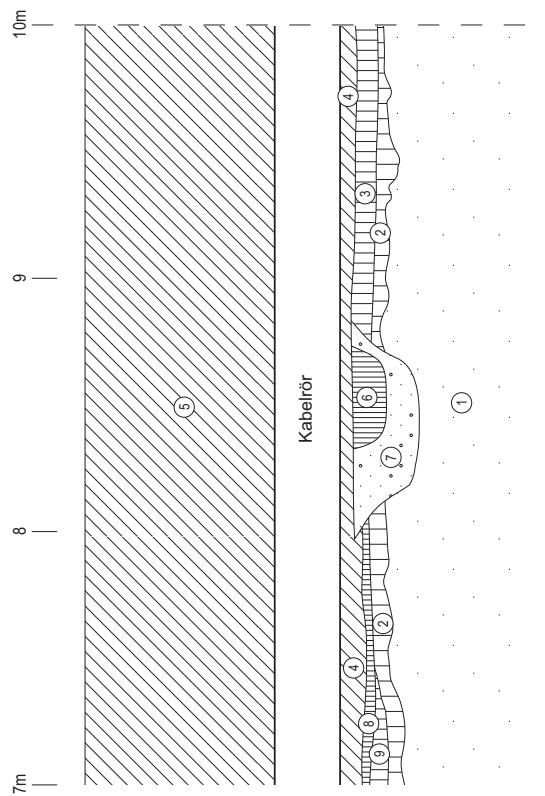
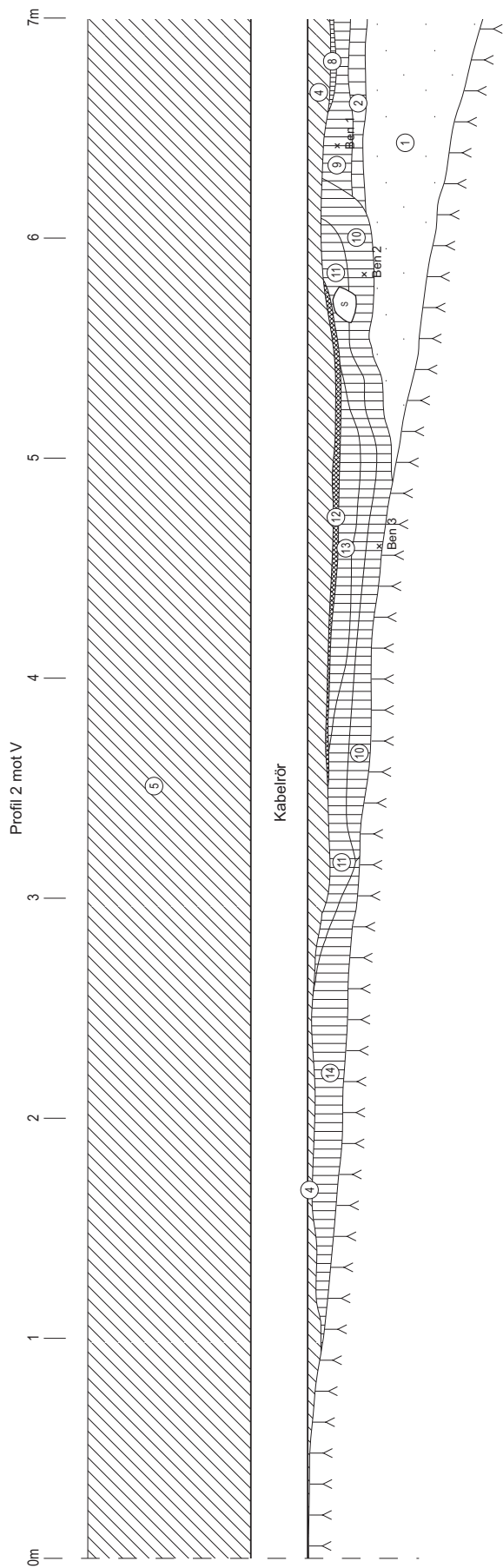
- 1 Asfalt.
- 2 Bärteger. Grus.
- 3 Brandlager. Röd/svart sand med inslag av brända träkonstruktioner.
- 4 Kulturlager. Gråbrunt, något grusigt.
- 5 Brandlager. Innehåller bränt trä.
- 6 Kulturlager. Liknar L4.
- 7 Kulturlager. Homogent, brunt, sandigt, innehåller ben och sten.
- 8 Infiltrationslager
- 9 Undergrund. Sand.
- 10 Kulturlager. Liknar L10, men något sotigare.
- 11 Kulturlager. Gråbrunt, grusigt.
- 12 Kulturlager. Liknar L6, men innehåller fläckar av bränd sand och enstaka kolbitar.
- 13 Brandlager. Innehåller kol och bränd sand.
- 14 Kulturlager. Fett, sotigt, innehåller enstaka kolbitar.
- 15 Kalkstensflis, 0,01-0,03 m stora flisor.
- 16 Kulturlager. Grusigt.
- 17 Grop. Sand och kalkbruk.

Klostergatan  
 Profil 1  
 Linköpings stad och kommun, Ög  
 RAA 153  
 Profiltröning  
 Skala 1:20  
 Dnr 325/05  
 2006-05-02 Ann-Charlott Feldt  
 Renritning Lasse Norr









- 1 Undergrund. Sand.
- 2 Infiltrationslager. Grus/sand.
- 3 Kulturlager. Grusigt, brunt.
- 4 Bärlager. Grus, för kabelröret.
- 5 Fyllmassor. Grus.
- 6 Kulturlager. Fett, grått.
- 7 Grop. Fyllmassor. Sand.
- 8 Kulturlager. Fett, brunt.
- 9 Kulturlager. Gråsvart, sandigt, innehåller ben.
- 10 Kulturlager. Mörkbrunt, innehåller ben och kol.
- 11 Påfört lager. Lerigt.
- 12 Brandlager.
- 13 Kulturlager. Gråbrunt, med inslag av kalkflis.
- 14 Kulturlager. Humöst, homogent, mörkt gråbrunt.

Klostergatan  
 Profil 2  
 Linköpings stad och kommun, Ög  
 RAA 153  
 Profilritning  
 Skala 1:20  
 Dnr 325/05  
 2006-04-25 Ann-Charlott Feldt  
 Renritning Lasse Norr



## Bilaga 2. Fyndlista

Invnr	Subnr	Antal	Sakord	Klassif 1	Klassif 2	Material	Teknik	Frag	Anmärkning
C4304	01	1	Kolprov			Kol		F	C1
C4304	03	2	Ben	Animalieben	Blandat	Ben		F	Ben 2
C4304	04	2	Ben	Animalieben	Revben	Ben		F	Ben 3
C4304	05	1	Ben	Animalieben	Revben	Ben		F	Ben 4
C4304	06	2	Ben	Animalieben	Blandat	Ben		F	Ben 5
C4304	07	1	Ben	Animalieben	Revben	Ben		F	Ben 6
C4304	08	1	Ben	Animalieben	Ledände	Ben	Sågat	F	F1. Sågad ledände, hantverksspill.







Med anledning av schaktning för fjärrkyla i Klostergatan i Linköping, på sträckan Ågatan – Tanneforsgatan, utfördes en antikvarisk kontroll. Schaktet följde ett äldre gasledningsschakt. Större delen av schaktningen berörde endast sentida fyllnadsmassor. Ställvis längs sträckningen framkom dock ostörda kulturlager med en mäktighet på 0,3-0,7 m i schaktkanterna. Bland annat fanns spår efter flera bränder i lagerföljderna. En <sup>14</sup>C-datering av ben från ett kulturlager mellan två brandlager pekar på att detta avsatts vid mitten av 1200-talet.