

Rapport 2008:17

Arkeologisk utredning och förundersökning

Elkabel mellan Sonstorp och Bråtfall

RAÄ 93, 107, 228, 229, 303
Sonstorp - Bråtfall
Hällestads socken
Finspångs kommun
Östergötlands län

Titti Fendin



ÖSTERGÖTLANDS LÄNSMUSEUM
AVDELNINGEN FÖR ARKEOLOGI

Elkabel mellan Sonstorp och Bråtfall

Innehåll

| | |
|--|----|
| Sammanfattning | 2 |
| Inledning | 4 |
| Områdesbeskrivning och arkeologisk bakgrund. | 4 |
| Syfte | 6 |
| Metod och dokumentation | 6 |
| Resultat och bedömning. | 6 |
| Besiktning | 6 |
| Utredning invid RAÄ 303, Stigstorp | 6 |
| Antikvarisk kontroll och utredning i anslutning till RAÄ 107 | 9 |
| Referenser | 13 |
| Tekniska uppgifter. | 14 |
| | |
| Bilaga 1. Schaktritning. | 15 |

Ö S T E R G Ö T L A N D S L Ä N S M U S E U M
A V D E L N I N G E N F Ö R A R K E O L O G I

Box 232 • 581 02 Linköping • Tel 013 - 23 03 00 • Fax 013 - 12 90 70
info@ostergotlandslansmuseum.se • www.ostergotlandslansmuseum.se

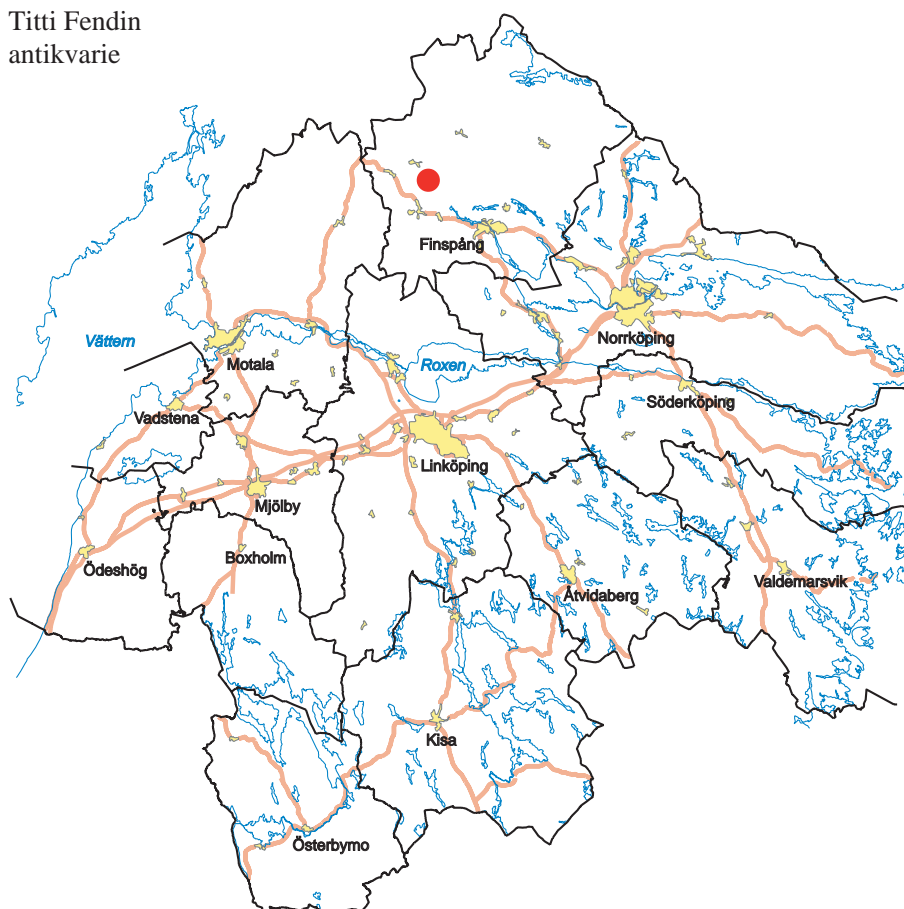
Sammanfattning

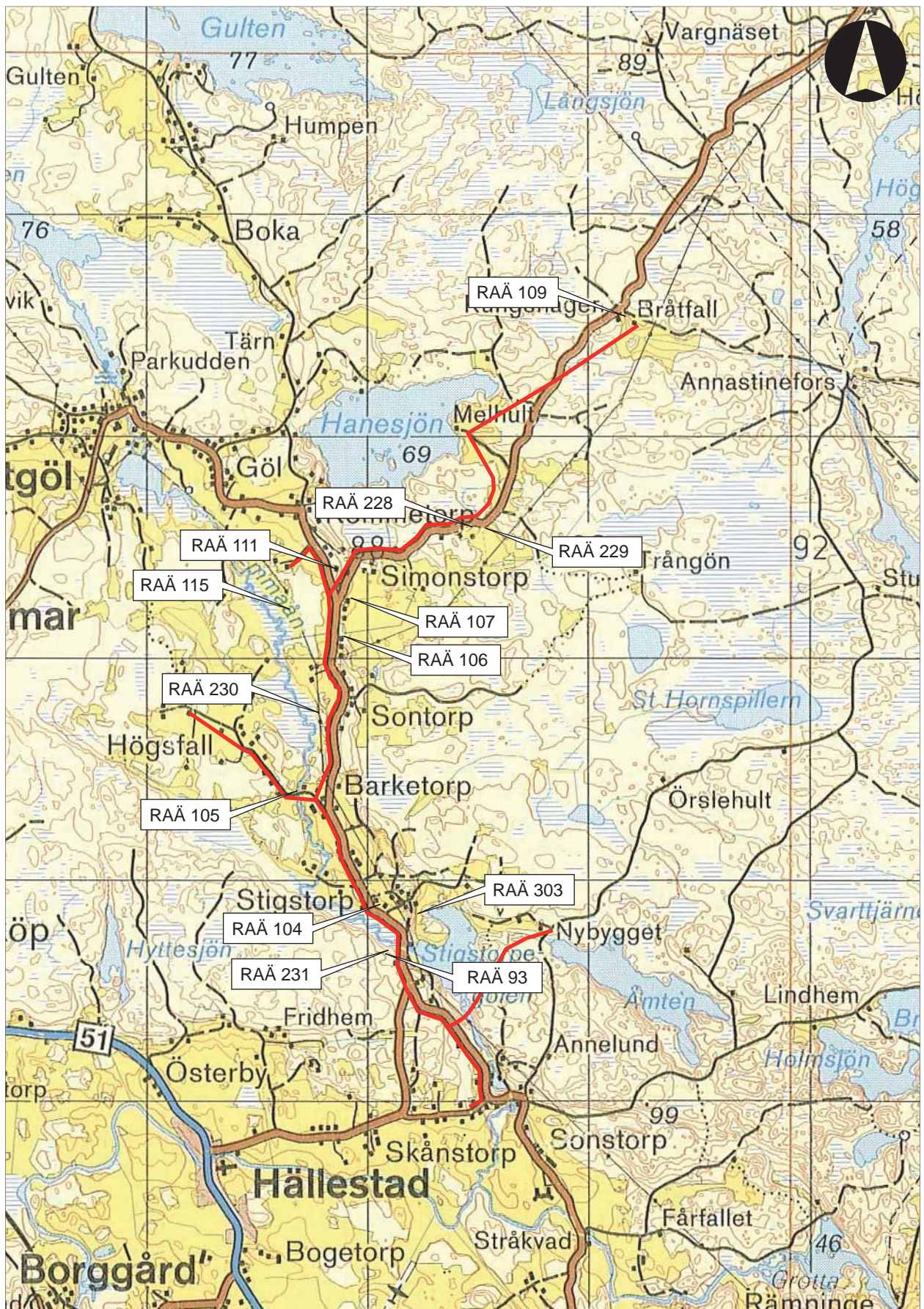
Med anledning av planerad dragning av elkabel mellan Sonstorp och Bråtfall i Hällestad socken utförde Östergötlands länsmuseum under tidsperioden 2007-06-28 – 2007-10-18 en arkeologisk utredning etapp 1 och 2 samt arkeologisk förundersökning inom nämnda ledningssträcka. Den 16 km långa sträckningen berör flera registrerade fornlämningar; bland annat en äldre stenvalvsbro, lägenhetsbebyggelse i form av husgrunder och terrasseringar samt gravar och gravfält.

Inom ramen för utredning etapp 2 besiktigades ett flertal platser. Med hänsyn till fornlämningarnas bevaring gavs i förekommande fall anvisningar för justering av ledningsdragningen. Arkeologisk förundersökning i form av antikvarisk kontroll samt sökschaktsgrävning för att fastställa fornlämningsområdets gränser utfördes på platsen för respektive i anslutning till en tidigare undersökt och borttagen kvadratisk stensättning intill vägen mot Simontorp (RAÄ 107, Hällestad socken). I ledningsschaktet strax norr om RAÄ 107 framkom spår av äldre odling i form av ett sammanhängande sot- och kollager. Odlingslagret ligger i anslutning till ett hagmarksområde med röjningsrösen. Sökschakten såväl norr som söder om gravplatsen uppvisade boplatslämningar; härdbottnar, stolphål och kulturlagerrester. Ledningsdragningen kunde här justeras så att fornlämningarna inte berördes.

Sökschaktsgrävning utfördes även norr om järnåldersgravfältet RAÄ 303 vid Stigstorp (Hällestad socken). Nordöst om gravfältet sågs spår av järnhantering i form av två ässjeliknande gropar med sot, kol, slagg samt fragment av en skålla. Dragningen av ledningen justerades här åt söder för att inte lämningarna skulle störas av ingreppet. Övriga schakt uppvisade inget av arkeologiskt intresse.

Titti Fendin
antikvarie





Figur 2. Utdrag ur Vägkartans blad 94 Finspång med ledningssträckningen och aktuella fornlämningar markerade. Skala 1:50 000.

Inledning

Efter beslut från Länsstyrelsen i Östergötland utförde Östergötlands länsmuseum 2007-06-28--10-18 en arkeologisk utredning etapp 1 och 2 samt arkeologisk förundersökning mellan Sonstorp och Bråtfall i Hällestads socken. De arkeologiska undersökningarna föranleddes av projekterat arbete med att ersätta befintlig luftledning med nedlagd jordkabel samt dragning av ny luftledning. Sammanlagt berördes en 16 km lång sträcka av nerläggningen av jordkabel. Därtill kom rasering av ca 9 km stolpledning samt utsättning av 21 transformatorstationer längs sträckningen. Arbetet berörde flera kända fornlämningslokaler som RAÄ 93, 228, 229, 107 samt 303 (Hällestad socken).

Ansvarig för undersökningen var Titti Fendin som även svarade för rapporten. I delar av fältarbetet deltog även Marie Ohlsén, Rickard Lindberg och Ann-Charlotte Feldt. Uppdragsgivare var Vattenfall Eldistribution AB, Nät Öst vilka även stod för de arkeologiska kostnaderna. Arbetet bereddes av Bäckes beredning i Motala.

Områdesbeskrivning och arkeologisk bakgrund

Hällestad socken ligger strax norr om Finspång. Topografiskt tillhör området norra Östergötlands bergs- och skogsbygd. Det kuperade landskapet som går genom Hällestads bergslag är uppbrutet av små sjöar och vattendrag. Stora delar av den planerade sträckningen ligger i anslutning till befintlig väg (vägen mellan Sonstorps bruk och Bråtfall) men projekteringsarbetet berör även delvis skogs-, åker- och hagmark.

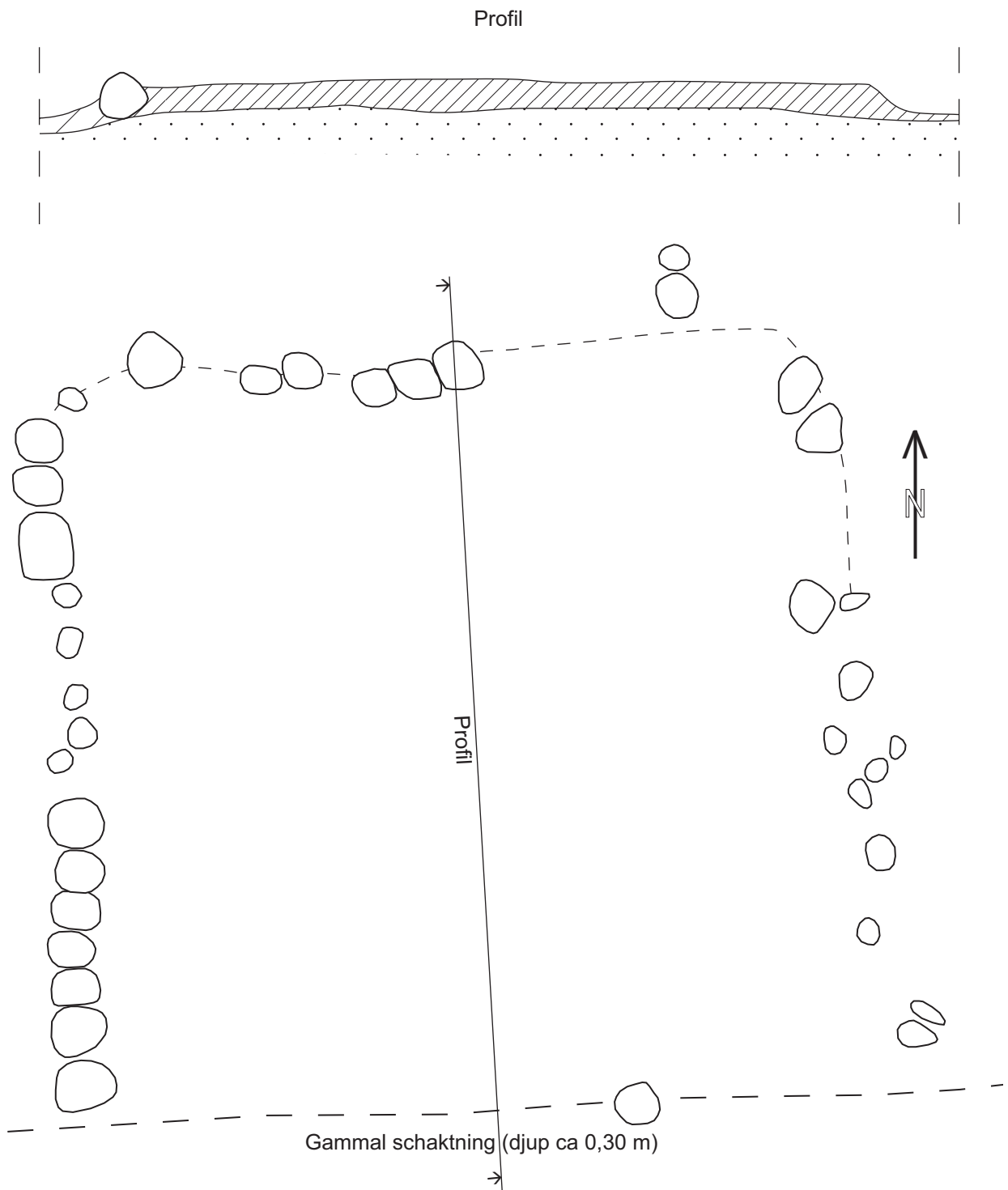
Områdets perifera läge tillsammans med den kuperade skogsterrängen har medfört att området endast översiktligt fornminnesinventerats. Längs hela sträckningen, från Sonstorp i söder till Bråtfall i norr, finns lämningar efter metallhantering och bergsbruk, såsom hyttor och gruvhål. Bland övriga registrerade fornlämningar kan nämnas bebyggelseämningar (t ex RAÄ 228 och 229) vid Simonstorp, en undersökt och borttagen stensättning vid Sontorp (RAÄ 107) och ett järnåldersgravfält öster om Stigtorps gård (RAÄ 303).

| RAÄ nr | Typ | Läge | Kortfattad beskrivning |
|--------|-------------------------|--|---|
| 93 | Stenvalvsbro | Strax söder om Stigtorps gård. | |
| 231 | Slätterområde | Norra strandzonen av Stigtorpaån i höjd med Stigtorps gård. | 110 x 150 m stort område. Ett av flera slätterområden för vasstäkt kring Stigtorpaån. Områdena definieras inte som fast fornlämning. |
| 104 | Milstolpe | Norra väggkanten i höjd med Stigtorps gård. | |
| 303 | Gravfält | På en mindre ås i hagmark väster om Stigtorpegölen. | Stensättningar; 4 runda, 1 kvadratisk, 1 domarring, 2 klumpstenar. I åkermark nordost om gravfältet har setts skärvsten och träkol. Öster om gravfältet, i kanten på en före detta åker, finns också flera röjningsrösen. |
| 105 | Stenvalvsbro | Över Stigtorpaån i höjd med Baraketorp. | |
| 106 | Milstolpe | Invid vägen vid Sontorp. | |
| 230 | Slätterområde | Strandzonen till Stigtorpaån vid Sontorp. | 800 x 600 m stort område. Ett av flera slätterområden för vasstäkt kring Stigtorpaån. Områdena definieras inte som fast fornlämning. |
| 115 | Slätterområde | Strandzonen till Stigtorpaån vid Sontorp | 750 x 400 m stort område. Ett av flera slätterområden för vasstäkt kring Stigtorpaån. Områdena definieras inte som fast fornlämning. |
| 107 | Stensättning, borttagen | På ett impediment vid Sontorp, omedelbart öster om vägkorsningen Grytgöl – Simonstorp. | 7 x 7 m stor stensättning, ca 0,3 m hög, övertorvad med enstaka 0,3 m stora stenar och en delvis bevarad kantkedja. Stensättningen undersöktes och borttogs 1958 av B Cnattingius (ATA dnr 5216/58). |
| 111 | Stenmur, sentida | Strax norr om vägkorsningen Grytgöl- Simonstorp. | |
| 228 | Lägenhetsbebyggelse | Intill vägen vid Skvallerbäcken. | Husgrunder, terrasseringar, röjningsrösen m m. |
| 229 | Lägenhetsbebyggelse | Intill vägen vid Skvallerbäcken. | Husgrunder, terrasseringar, röjningsrösen m m. |
| 109 | Milstolpe | Intill vägen vid Bråtfall. | |

Berörda registrerade fornlämningar inom den aktuella ledningssträckningen.

RAÄ 107, en kvadratisk stensättning undersöktes och borttogs 1958 av antikvarie Bengt Cnattingius, Östergötlands länsmuseum (ATA dnr 5216/1958). Stensättningen var 7 m lång (Ö-V) och 6,5 m bred (N-S). I ytan sågs enstaka 2-3 dm stora, delvis övertorvade stenar. I söder var kantkedjan helt borta, sannolikt beroende på äldre schaktning. I väster bestod kant-

kedjan av 0,50 m stora stenar, liknande stenmaterial fanns i norr. Östra kanten hade mer oregelbunden form. På stensättningen växte innan undersökningen tätt med granar. Vid undersökningen fälldes inledningsvis alla granar utom en stor i nordöstra hörnet. Fyllningen uppgick endast till 1-2 dm djup. Under fyllningen fanns grus. Fynd saknades.



Figur 3. Den undersökta och borttagna kvadratiske stensättningen RAÄ 107. Efter Cnattingius 1958.

Enligt ärendehandlingarna hörde tidigare en muntlig tradition till platsen; stensättningen kallades i folkmun för "Gastens hus". Gasten kunde man möta i "Gastmötebacken" omkring 55 m norr om stensättningen på gamla vägen från Hällestad till Regna (ATA dnr 5216/1958).

Syfte

Den arkeologiska utredningen syftade till kartläggning av den kända fornlämningsituationen inom den berörda sträckningen. I utredningens mål ingick även att påvisa eventuella fornlämningar och/eller potentiella fornlämningslokaler inom utredningssträckan. Vidare skulle utredningen ge förslag på vidare antikvariska åtgärder på platser där fornlämning eller möjlig fornlämning påträffades samt föreslå alternativa ledningssträckningar som inte berör fast fornlämning.

Den arkeologiska förundersökningen genomfördes i form av antikvariska kontroller. Syftet med den antikvariska kontrollen var att fastställa om, alternativt i vilken omfattning, fornlämning skulle beröras av det aktuella exploateringsarbetet. Om fast fornlämning påträffades skulle förundersökningen även se på möjligheterna att justera exploateringen så att fornlämningen inte kom till skada. De fasta fornlämningar eller kulturhistoriska lämningar som framkom skulle dokumenteras avseende karaktär och omfattning, samt om möjligt dateras.

Resultatet av utredningen och förundersökningen ligger till grund för länsstyrelsens fortsatta bedömning i ärendet.

Metod och dokumentation

Den arkeologiska utredningen omfattade genomgång av fornminnesregistret samt kompletterande kart- och arkivstudier. Därefter följde besiktning i fält av den aktuella ledningssträckan. Besiktningen i fält genomfördes tillsammans med uppdragsgivaren och entreprenören. Justering av ledningssträckan genomfördes i samband med detta. Nästa utredningssteg omfattade upptagandet av sökschakt vid potentiella fornlämningslägen.

Den arkeologiska förundersökningen genomfördes som antikvariska kontroller i samband med ledningschaktningen. De utfördes på platser där ledningen inte kunnat styras om utan grävdes inom eller i nära avslutning till fast fornlämning. Utredningen och förundersökningen dokumenterades med handritning och fotografering. Dokumentationsmaterialet förvaras på Östergötlands länsmuseum. Vid de antikvariska kontrollerna togs även kolprover för framtida datering då ¹⁴C-analys inte ryms inom kostnadskalkylen.

Resultat och bedömning

Besiktning

Inledningsvis besiktigades hela ledningssträckan översiktligt tillsammans med uppdragsgivaren och entreprenören. Därefter genomfördes besiktning på platser med kända fornlämningar som direkt berördes av det planerade ledningsarbetet:

Vid RAÄ 93; en stenvalvsbro vid Stigstorps gård gavs anvisningar inför kommande arbeten så att bron eller dess fundament inte skulle komma till skada. Anvisningar gavs även inför ledningsdragningen i höjd med RAÄ 231 ett 1100 x 150 m stort slätterområde vid Stigstorp. Området är ett av flera slätterområden kring Stigstorp på vilka tidigare utnyttjats för vasstäkt. Övriga områden är RAÄ 115 och 230 strax sydväst om RAÄ 107. Områdena definieras dock inte som fast fornlämning. Hänsyn skulle även tas till RAÄ 104, en milstolpe i anslutning till vägen vid Stigstorps gård. Samma sak gällde RAÄ 105, en stenvalvsbro i höjd med Barketorp liksom RAÄ 106 en milstolpe vid Bäckan.

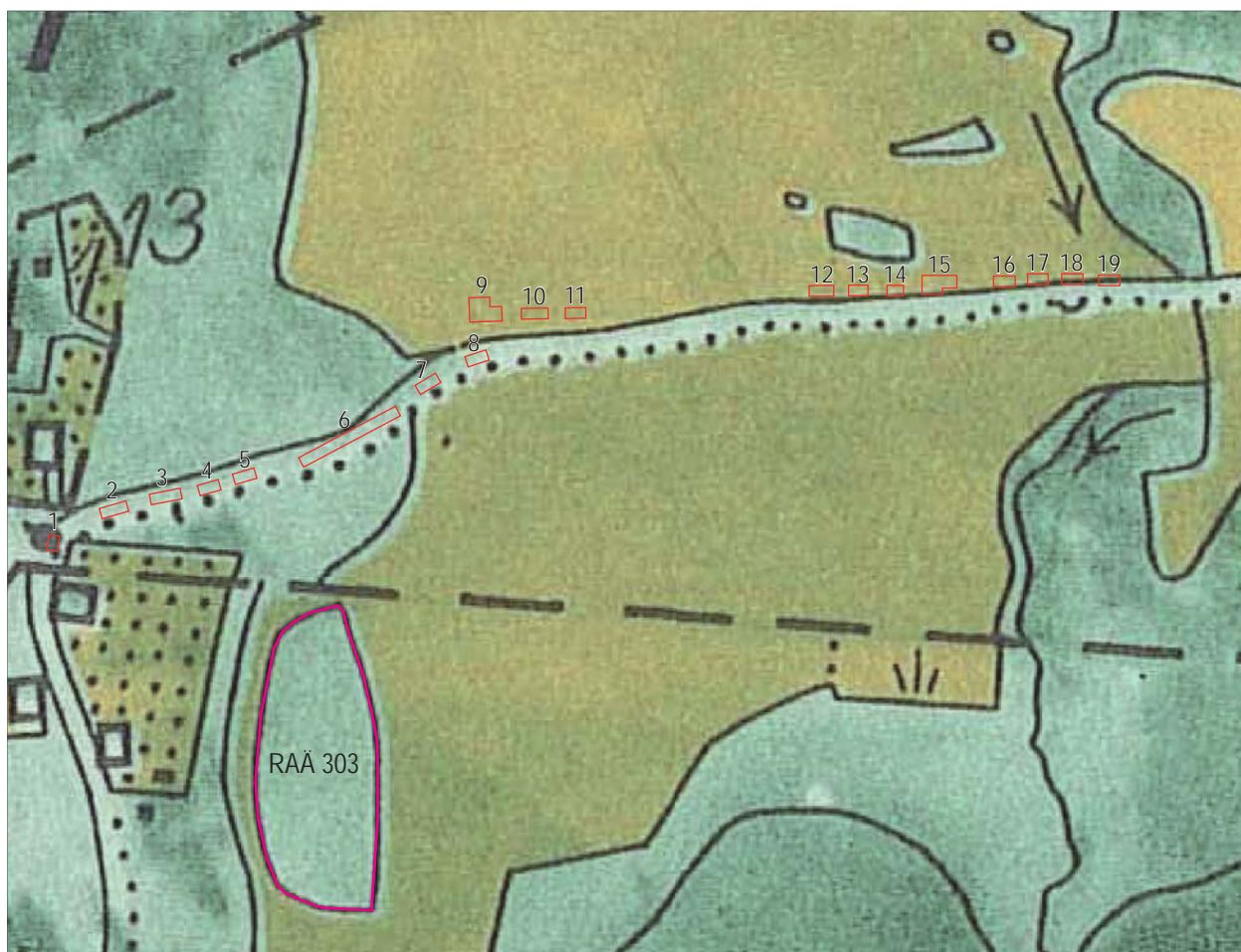
Registrerad lägenhetsbebyggelse med husgrunder, terrasseringar, röjningsrösen m m besiktigades vid Simonstorp (RAÄ 228, 229, Hällestad socken). Anvisningar gavs så att lämningarna inte skulle komma till skada vid exploateringen.

Utredning invid RAÄ 303, Stigstorp

Inom ramen för arkeologisk utredning etapp 2 utfördes 2007-10-18 undersökning i form av sökschaktgrävning invid RAÄ 303 (Hällestad socken) – ett gravfält med stensättningar och en domarring.

Undersökningen vid Stigstorp inleddes med besiktning av platsen och den aktuella ledningssträckan. Platsen omfattar en nord-sydligt orienterad höjdsträckning, 82 m ö h, omedelbart norr om en mindre ås där gravfältet RAÄ 303 ligger. Höjdsträckningen och åsen med gravfältet vetter i öster mot en av skog omgärdad dalsänka. Gravfältet ligger inom hagmark, medan dalsänkan är uppodlad. Platsen erbjuder mycket vacker utsikt ner mot en vik av Stigstorpegölen i sydost.

Från Stigstorps gård leder en markväg österut över den större höjdsträckningen, passerar ett mindre stugområde på krönet och därefter vidare nerför sluttningen och genom dalsänkan. Vägen fortsätter här i åkerskiftet strax söder om och förbi ett mindre impediment med röjningsröse och därefter i riktning mot ett skogsområde. Den aktuella utredningssträckan berörde vägområdet på höjdkrönet och östra sluttningen samt åkermark i anslutning till vägen förbi impedimentet. Ledningen var tänkt att dras i den södra vägkanten längs med vägsträckningen.



Figur 4. Utsnitt ur Ekonomiska kartans blad 095 37 med utredningsschakten markerade. Skala 1:2 000.

Sammanlagt öppnades längs med vägsträckningen 19 mindre schakt med grävmaskin. De omfattade sammanlagt ca 40 löpmeter. Skopbredden var en meter. Jordmånen utgjordes på höjdsträckningen av grovt åsmaterial och mo, på åkermarken av sandig mo-mjåla.

Två av schakten, 9 respektive 15, breddades till det dubbla. Schakt 15 låg i åkerskiftet i anslutning till impedimentet, omkring 150 m nordost om RAÅ 303. Mot alven framkom två ässjeliknande gropbottnar, omkring 1 x 1 m respektive 1 x 1,50 m i plan, båda med kraftigt sotig fyllning. Såväl på den större som



Figur 5. Åkerskiftet med impedimentet till vänster. Foto mot öster, Titti Fendin, ÖLM.



Figur 6. Schakt 15 med två ässjelgropar. Foto mot öster, Titti Fendin, ÖLM.



Figur 7. Den större av de två ässjegroparna i schakt 15. Foto mot öster, Titti Fendin, ÖLM.



Figur 9. Schakt 10 i förgrunden med åssträckningen i bakgrunden. Foto mot väster, Titti Fendin, ÖLM.

mindre gropytan låg slaggrester, stora skällfragment samt träkol. I det breddade schaktets södra del fanns spår efter släntning med påförda massor. Inget av arkeologiskt intresse kunde för övrigt ses i schaktet och inte heller i de närliggande schakten. Lämningsarna bedömdes som rester av äldre järnhantering.

Det andra breddade schaktet (9), i nedre delen av östslutningen, innehöll en omkring 1,50 x 1,50 m stor avgränsad yta med flammig svagt humös mo. Anläggningsytans södra del kantades av fem stycken ca 0,30 m stora stenar. Här låg även en kvartskärna, omkring 0,05 m i diameter. Fyllningsdjupet uppskattades till omkring 0,20 m. Anläggningen kunde inte tidsbestämmas närmare, men förekomsten av kvarts kan kanske visa på en äldre datering, exempelvis stenålder.



Figur 8. Den avgränsade ytan med flammig fyllning kantades i söder av fem stenar. På anläggningsytan, nertill höger på bilden, påträffades en kvartskärna. Foto Titti Fendin, ÖLM.

I ett av schakten strax nedanför höjdrönet framkom strax under markytan rester av sotiga lager grusigt åsmaterial. Lagret bredde ut sig i södra kanten av schaktet och uppskattades ha omkring 0,30 m tjocklek. Inget annat påträffades i lagret som kunde indikera något arkeologiskt. Lagret bedömdes som recent. Utspritt i hela sluttningen låg stora block med sprängsten, lagret kan ha haft något med detta att göra.

I stället för den planerade ledningsdragningen i anslutning till de framkomna lämningarna i de två breddade schakten föreslogs att ledningsschaktet skulle läggas mer söderut, i själva åkerskiftet inom det släntade och redan omrörda området. För övrigt framkom inget som föranledde någon vidare antikvarisk åtgärd.



Figur 10. Platsen för den undersökta och borttagna stensättningen RAÄ 107. Foto från öster, Titti Fendin, ÖLM.

Antikvarisk kontroll och utredning i anslutning till RAÄ 107

Fältarbetet påbörjades med besiktning av kabelsträckan 2007-08-31. Den aktuella sträckningen utgår från Simonstorpsvägen i norr, löper längs med utsidan av inhägnad hagmark och i riktning rakt över ett mindre impediment, passerar över åkermark och därefter vidare söderut.

Platsen med den undersökta och borttagna stensättningen (RAÄ 107) ligger på krönet av det mindre impedimentet. Impedimentet vetter i väster mot fyra tomter. Tomtområdet sträcker sig utmed en smal nord-sydligt orienterad höjdrygg direkt öster om vägkorsningen Grytgöl-Simonstorp.



Figur 11. Tomtvägen och i bakgrunden till vänster ledningssträckningen norr om impedimentet. En sydostligt orienterad åkerväg viker av från tomtvägen ungefär i höjd med den bortresta björken på bilden. Foto från sydväst, Titti Fendin, ÖLM.

Impedimentet med gravplatsen omges i norr, öster och söder av åkermark. Åkermarken söder och sydost om impedimentet bildar ett platåliknande plan – ett möjligt boplatsläge – innan den ganska markanta sydslutningen ner mot en mindre bäck. I anslutning till bäcken, omkring 260 m söder om RAÄ107, finns en registrerad, 50 x 30 m stor hyttlämning med förekomst av slagg (RAÄ 235 Hällestad socken).

En markväg leder längs med de östra tomtgränserna upp på impedimentkrönet till en delvis asfalterad vändplats. Impedimentet kantas runt om av lövträd och höga granar. I slänten på norra sidan står en telefonledningsstolpe intill ett tiotal större stenblock, varav merparten utgör sprängsten. En ledningsstolpe med elskåp finns på krönet i anslutning till platsen med den borttagna graven. Luftledningen löper därför vidare över åkermarken i sydlig riktning ner mot den mindre bäcken.

Exploateringsområdet norr om RAÄ 107 utgörs av en smal landremsa mellan vägen mot Simonstorp och betad hagmark med röjningsrösen. Inom landremsan löper, med utgångspunkt från Simonstorpsvägen i norr, ovan nämnda tomtväg i nord-sydlig riktning. I höjd med första tomten utgår en åkerväg i sydöstlig riktning.

Kabelschaktet lades längs med hagmarkens stängsel i kanten på tomtvägen. När undertecknad anlände till platsen hade redan schaktning med smal kabelskopa utförts fram till åkermarken omedelbart norr om RAÄ 107. Denna del av schaktet fick därför besiktigas först i efterhand. Jordmånen i det smala ledningsschaktet utgjordes av mo-mjåla.



Figur 12. Ett tjockt sot- och kollager sågs i kabelschaktet invid hagmarken. Ovanpå lagret fanns resterna av en äldre vägbana. Foto mot öster, Titti Fendin, ÖLM.

Omkring 30 meter söder om Simonstorpsvägen sågs inom en sträcka av omkring 15 meter – och under en lagerhorisont med gammal vägbana – ett omkring 35-40 cm tjockt kol- och sotlager med grus och sten. Lagrets karaktär liksom läget intill röjningsrösen i hagmarken talar för att lagret kan vara rester av äldre odlingsaktivitet inom området. Direkt söder om området med kol- och sotlagret hade flera stora stenblock vräcks undan vid schaktningen och låg nu vid sidan av schaktet. Om stenarna tidigare utgjort del i någon anläggningstruktur, exempelvis röjningsröse, gick därför inte att avgöra. Träkol togs från kollagret för med tanke på eventuell framtida datering (prov 1).

I höjd med mötet åkerväg-tomtväg sågs två mindre kol- och sotansamlingar i det smala kabelschaktet. Schaktet vidgades här med en metersskopa till omkring 3 m bredd. Under ett omkring 0,15 m tjockt matjordlager frilades en, 1,50 x 0,90 m stor hårdbotten vilken grävdes i profil. Fyllningen bestod av

två delar; överst 0,15 m hårt packad sotig humös mo-mjåla och stora bitar träkol och där under 0,13 m mer flammigt sotig humös mo-mjåla. Kolprov från det undre lagret togs med tanke på eventuell framtida datering (prov 2). I anslutning till härdbotten grävdes ett omkring 0,25 m stort och 0,10 m djupt stolphål med fyllning av sotig mo-mjåla.



Figur 13. Undersökt härdbotten (nertill höger) och stolphål (nertill vänster) i schakt 1. Kabelschaktet löpte längs med den inhägnade beteshagen (till höger i bild).Foto Titti Fendin, ÖLM.



Figur 14. Härdbottnen i schakt 1 innehöll två olika fyllningar. Tvärsnitt mot öster. Foto Titti Fendin, ÖLM.

Kabeln var planerad att grävas ner under den befintliga luftledningens sträckning på impedimentets norra sida och därifrån vidare söderöver. Den yta som stod till förfogande var en smal öppning i nordslutningens nedre del, mellan telefonstolpen och området med sprängstenen. Ytan gränsar i sydväst till platsen för den undersökta graven. Bland de skarpkantade styckena fanns också enstaka oskadda 0,50 m stora stenar som föreföll ligga i orubbat läge. Inledningsvis gjordes försök att schakta inom denna begränsade yta mellan stolpen och stenarna med stora tekniska svårigheter som följde. Det framgick också att ytan var rejält störd, sannolikt i samband med anläggandet av telefonstolpen. Förutom kraftiga granrötter fanns sprängsten, tegel, plast och annat som indikerade sentida aktivitet. På grund av de sentida störningarna var det mycket svårt att få en klar uppfattning om



Figur 15. Utsikt upp mot impedimentets norra slutning från tomtvägen. Schakt 5 i förgrunden. Foto Titti Fendin, ÖLM.



Figur 16. Kulturlagerrest och härdbotten i schakt 3 från sydväst..Foto Titti Fendin, ÖLM.



Figur 17. Utsnitt ur ekonomiska kartans blad 095 37 med schakten vid impedimentet markerade. Skala 1:2 000.

den sten som fanns där – de sprängda såväl som de oskadda stenarna – ingått i någon eventuell gravkonstruktion.

Med anledning av oklarheterna kring störningen liksom anläggningsfynden i kabelschaktet beslutades om att göra sökschakt inom området närmast norr om impedimentet. Totalt togs 10 mindre schakt upp (1-9, 13) här med en sammanlagd längd om ca 33 löpmeter. I ungefär hälften av schakten framkom spår av tidigare aktivitet. Det rörde sig om stolphål, hårdbottnar samt rester av kulturlager. I ett av stolphålen påträffades keramikfragment av allmän förhistorisk karaktär. Flera av anläggningarna innehöll stora bitar träkol – kol från ett stolphål insamlades för eventuell framtida datering (prov 3).

De framkomna lämningarna låg precis inom den yta där den planerade ledningsdragningen skulle gå. Mot bakgrund av detta beslutades om undersökning av en alternativ ledningsdragning. Tre mindre schakt visade sig vara helt tomma på anläggningsspår i den östra kanten av tomtvägen. De två schakten på impedimentets krön, platsen för den borttagna stensättningen, visade inte heller något av arkeologiskt intresse. Jordlagret var här mycket tunt, och bestod så gott som uteslutande av fyllnadsmassor från tomtvägen. Även på sydsidan av impedimentet var jorden kraftigt omrörd. I massorna fanns flera 0,30-0,50 m stora stenar, asfaltsbitar och rikligt med trädrötter, men inget som direkt kunde indikera något arkeolo-

giskt. Antal sökschakt på själva impedimentet uppgick till 4 med en längd av 25 m.

I åkermarken söder om impedimentet togs 9 schakt upp med en sammanlagd längd omkring 44 m. I två av schakten inom den planerade ledningssträckningen framkom boplatslämningar i form av kulturlagerrester (2 st), stenskodda stolphål (3 st). Ytfillningen utgjordes av sotig humös mo med stora bitar träkol.



Figur 18. Den delvis asfalterade ytan på impedimentets krön från söder. Till vänster direkt utanför bild platsen för den undersökta och borttagna stensättningen. I bakgrunden nordsluttningen med telefonstolpen i mitten Foto Titti Fendin, ÖLM.



Figur 19. Kulturlagerrest i schakt 14, i åkermarken söder om impedimentet. I lagrets västra del, i bilden markerat med måttstock, finns ett stenskott stolphål. Foto från väster Titti Fendin, ÖLM.

Lämningarna ligger i den västra delen av den plåtå-liknande åkerytan söder om impedimentet.

Med hänsyn till de nya lämningarna behövde ledningsdragningen justeras. Ytterligare 7 mindre schakt togs därför upp, men dessa uppvisade inga aktivitetsspår. Den nya ledningssträckan fick nu en

mer östlig placering till skillnad mot den ursprungliga dragningen.

Totalt togs omkring 102 löpmeter schakt (23 st) upp i anslutning till RAÄ 107. Det stora antalet har ett direkt samband med den projekterade ledningsdragningen rakt över impedimentet. Kabelns placering genom utrymmesmässigt begränsade och dessutom kraftigt störda ytor med större stenar i förening med anslutande nytillkomna boplatzlämningar innebar stora tekniska svårigheter vid schaktningen,

Några spår efter eventuella lämningar i anslutning till platsen med den borttagna stensättningen kunde inte ses. Det betyder inte att det inte en gång kan ha funnits – platsen uppvisade omfattande störning av sentida datum. I undersökningsrapporten från 1958 nämns också spår efter äldre schaktning i området söder om stensättningen (ATA dnr 5216/1958).

Inom schaktytorna omedelbart norr respektive söder om impedimentet fanns däremot boplatzlämningar i form kulturlagerrester (4 st), härdbottnar (4 st) och stolphål (6 st) varav tre stenskodda. Fyllningen i anläggningarna var genomgående sotig och innehöll stora bitar träkol. En liten bit förglasad slagg påträffades i en härdbotten norr om impedimentet liksom fragmentarisk keramik. Kolprover togs med tanke på eventuell framtida datering. På den norra sidan ligger lämningarna kant i kant med impedimentet. Eftersom impedimentet var mycket skadat på denna sida gick

| Schakt | Anläggning | Storlek m | Anm | Prov |
|--------|------------------|--------------------|---|-----------|
| 1 | Odlingslager | 15 x ? | I kabelschakt | 1: träkol |
| 1 | Härdbotten | 1,50 x 0,90 x 0,28 | 1) Sotig humös mo, rikligt med träkol 2) Flammigt sotig humös mo | 2: träkol |
| 1 | Stolphål | 0,25 ø 0,10 (djup) | Sotig humös mo, inslag av träkol | |
| 2 | Stolphål? | 0,30 x 0,40 | | |
| 3 | Härdbotten | 0,90 x 0,80 | | |
| 4 | - | | | |
| 5 | - | | | |
| 6 | Kulturlagerrest | 1,50 x 100 | | |
| 6 | Härdbotten? | 1,50 x 0,70 | Keramik? Slagg (förglasad) | |
| 7 | Kulturlagerrest? | 1,50 x 0,40 | Stora bitar träkol i ytan | |
| 7 | Härdbotten | 0,75 ø | Skörbränd sten, träkol i ytan | |
| 8 | Stolphål? | 0,45 x 0,35 | Träkol i ytan | 3: träkol |
| 14 | Kulturlagerrest | 2,00 x 0,75 | | |
| 14 | Stolphål | 0,30 ø | Stenskoning | |
| 15 | Stolphål | 0,35 ø | Stenskoning | |
| 15 | Kulturlagerrest | 0,60 x 0,35 | Stenskott stolphål i lagret | |
| 15 | Stolphål | 0,50 ø | Stenskoning. Träkol i ytan | 4: träkol |
| 15 | - | | Keramik | |

Anläggningar i sökschakten runt RAÄ 107.

inte att avgöra om boplatslämningarna en gång haft en utbredning även upp på själva impedimentet. På impedimentets södra sida fanns tre stenskodda stolphål i eller i anslutning till kulturlagerrester. Stolphålen har med all sannolikhet ingått i någon form av huskonstruktion.

I anslutning till hagmarken med röjningsrösen ytterligare norr om RÄA 107 framkom ett omfattande kollager. Lagret tolkas som rester efter äldre odlingsverksamhet.

Hur lämningarna kring RÄA 107 ska dateras är utan närmare analys en öppen fråga. Det kan röra sig om aktivitet av förhistoriskt datum, kanske samtida med stensättningen. Kvadratiska stensättningar brukar hänföras till äldre järnålder (Korsfeldt 1992). Men lämningarna kan också vara ett uttryck för mer sentida aktivitet som tidsmässigt snarare hör samman med hyttlämningen vid den lilla bäcken söder om RÄA 107.

Ledningsdragningen kunde under arbetet justeras med hänsyn till de nyframkomna boplatslämningarna. Ingen ytterligare arkeologisk åtgärd planeras.

Referenser

Korsfeldt K. 1992. *Östgötskt gravskick*. Yngre bronsålder och äldre järnålder. CD-uppsats i arkeologi. Uppsala universitet.

Arkiv

Ärendehandlingar; arkeologisk rapport om undersökning och borttagning av stensättning RÄA 107, Hällestads sn, Ög (ATA dnr 5216/1958).

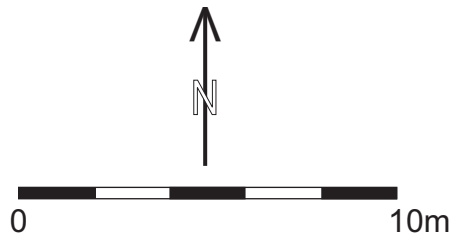
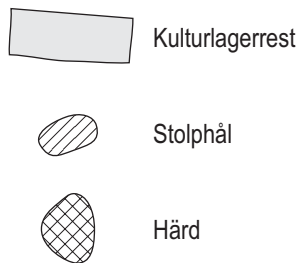
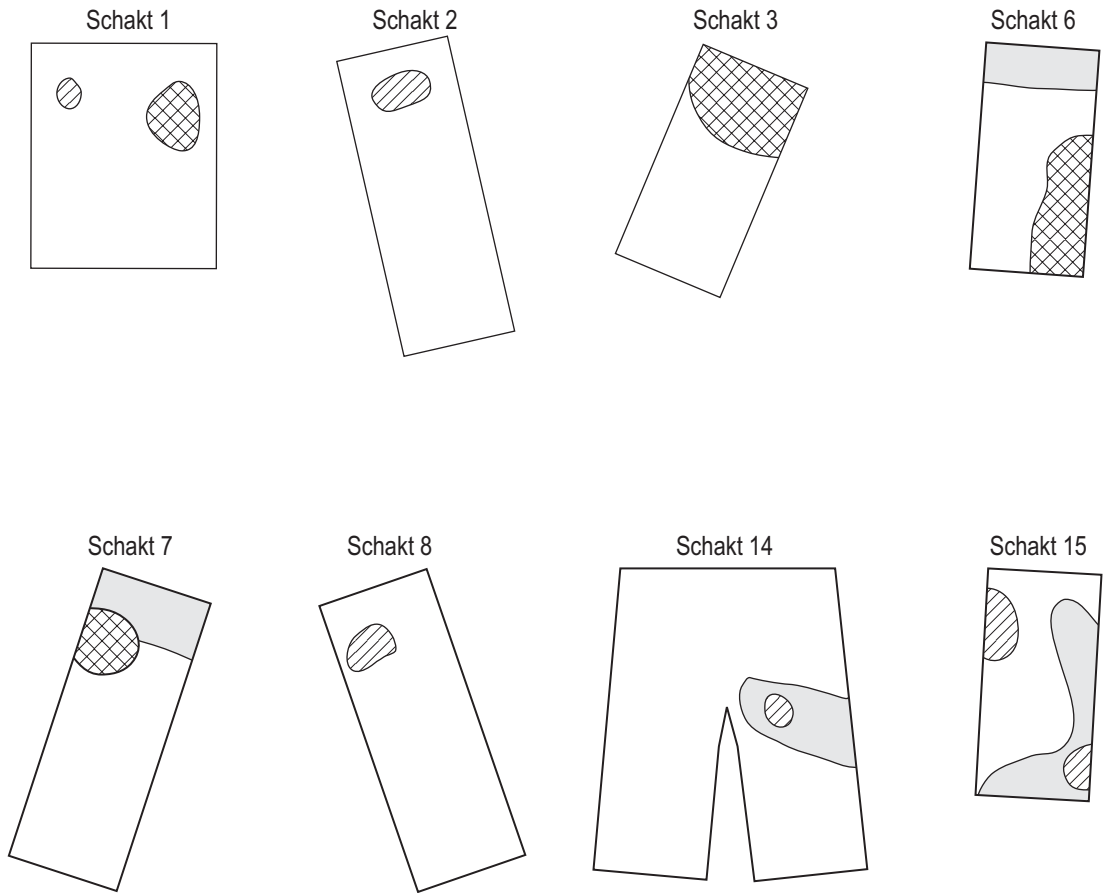


Figur 20. Åkermarken söder om impedimentet med schakt 17-19, från nordväst. Foto Titti Fendin, ÖLM.

Tekniska uppgifter

| | |
|--|---|
| Lokal | Ledningssträckning Sonstorp - Bråtfall |
| Socken | Hällestad |
| Kommun | Finspång |
| Län och landskap | Östergötland |
| Fornlämning | RAÄ 107, 303 m fl |
| Ekonomiskt kartans blad | 095 27 (9F 2h Hällestad), 095 37 (9F 3h Högsfall) |
| Koordinater | X6521142, Y1490261 – X6511878, Y1489925 |
| Koordinatsystem | Sweref 99 |
| Typ av undersökning | Arkeologisk utredning etapp 1 och 2, förundersökning |
| Länsstyrelsens handläggare | Bror-Tommy Sturk |
| Länsstyrelsens dnr | 431-24131-06 |
| Länsmuseets dnr | 578/06 |
| Länsmuseets projektnummer | 530582 |
| Uppdragsgivare | Vattenfall Eldistribution AB, Nät Öst/Bäcks beredning |
| Kostnadsansvarig | Vattenfall Eldistribution AB, Nät Öst/Bäcks beredning |
| Projektledare | Titti Fendin |
| Personal | Marie Ohlsén, Rickard Lindberg, Ann-Charlotte Feldt |
| Fältarbetstid | 2007-06-28--10-18 |
| Totalt undersöktes | 16 km |
| Fynd | ÖLMC4380:1-10 |
| Foto | Digitala bilder |
| Analys | - |
| Grafik | - |
| Renritning | - |
| Grafisk form | Lasse Norr |
| Dokumentationsmaterialet förvaras på Östergötlands länsmuseum. | |
| Ur allmänt kartmaterial | © Lantmäteriverket. Ärende nr MS2006/02241 |
| ISSN 1403-9273 | Rapport 2008:17 © Östergötlands länsmuseum |

Bilaga 1. Schaktritning



Kabelledning Sonstorp - Bråtfall
Hällestad socken
Finspångs kommun, Ög
RAÄ 107
Schaktritning
Skala 1:100
Dnr 578/06
2007-09-03 Titti Fendin
Renritning Lasse Norr



Inför nerläggning av elkabel sträckan Sonstorp – Bråtfall, Hällestads socken i Finspångs kommun, utförde Östergötlands länsmuseum under sommaren och hösten 2007 en arkeologisk utredning etapp 1 och 2 samt arkeologisk förundersökning inom nämnda sträcka. Undersökningsområdet berör flera registrerade fornlämningar; bland annat en äldre stenvalvsbro, lägenhetsbebyggelse i form av husgrunder och terrasseringar samt gravar och gravfält. I anslutning till en tidigare undersökt och borttagen järnåldersgrav vid Sonstorp framkom boplatzlämningar i form av stolphål, hårdbottnar och kulturlagerrester. Invid ett järnåldersgravfält strax öster om Stigstorps gård framkom spår av äldre järnhantering.