

Rapport 2008:10

Arkeologisk förundersökning/antikvarisk kontroll

Trappväg vid Nordanågatan

RAÄ 5
Nordanågatan
Skänninge stad
Mjölby kommun
Östergötlands län

Fredrik Samuelsson

Trappväg vid Nordanågatan

Innehåll	
Sammanfattning	2
Inledning	4
Områdesbeskrivning	4
Syfte	4
Metod och dokumentation	4
Resultat och tolkning	4
Referenser	4
Tekniska uppgifter	7

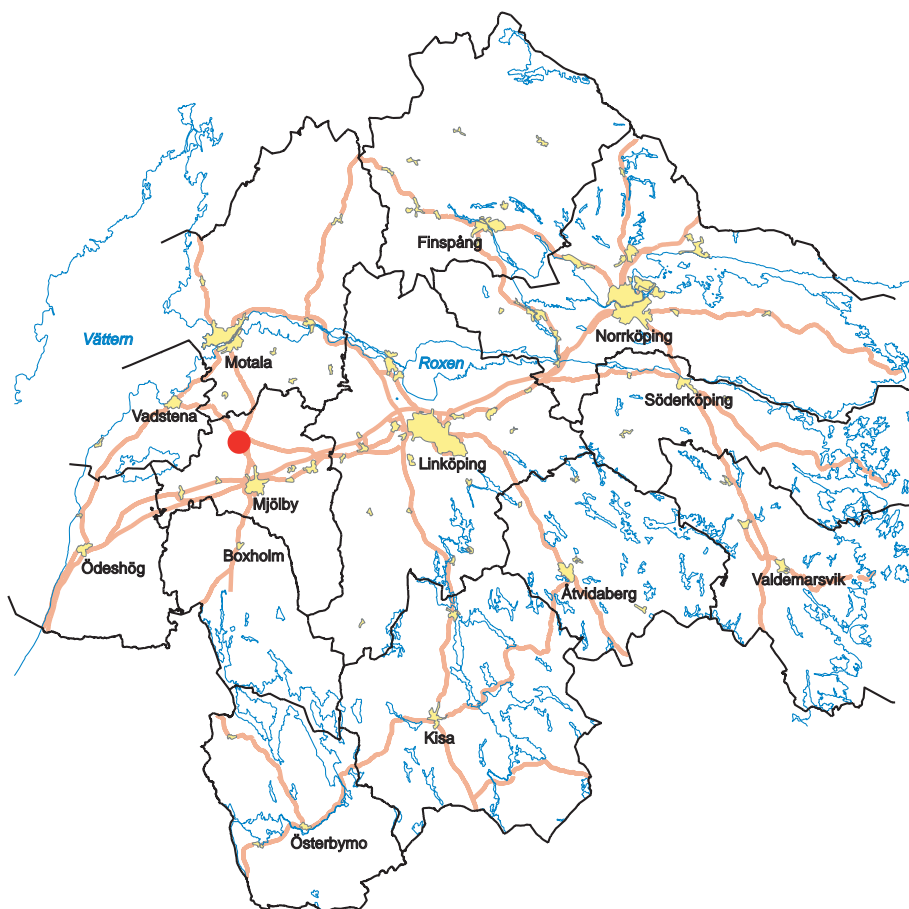
Ö S T E R G Ö T L A N D S L Ä N S M U S E U M
A V D E L N I N G E N F Ö R A R K E O L O G I

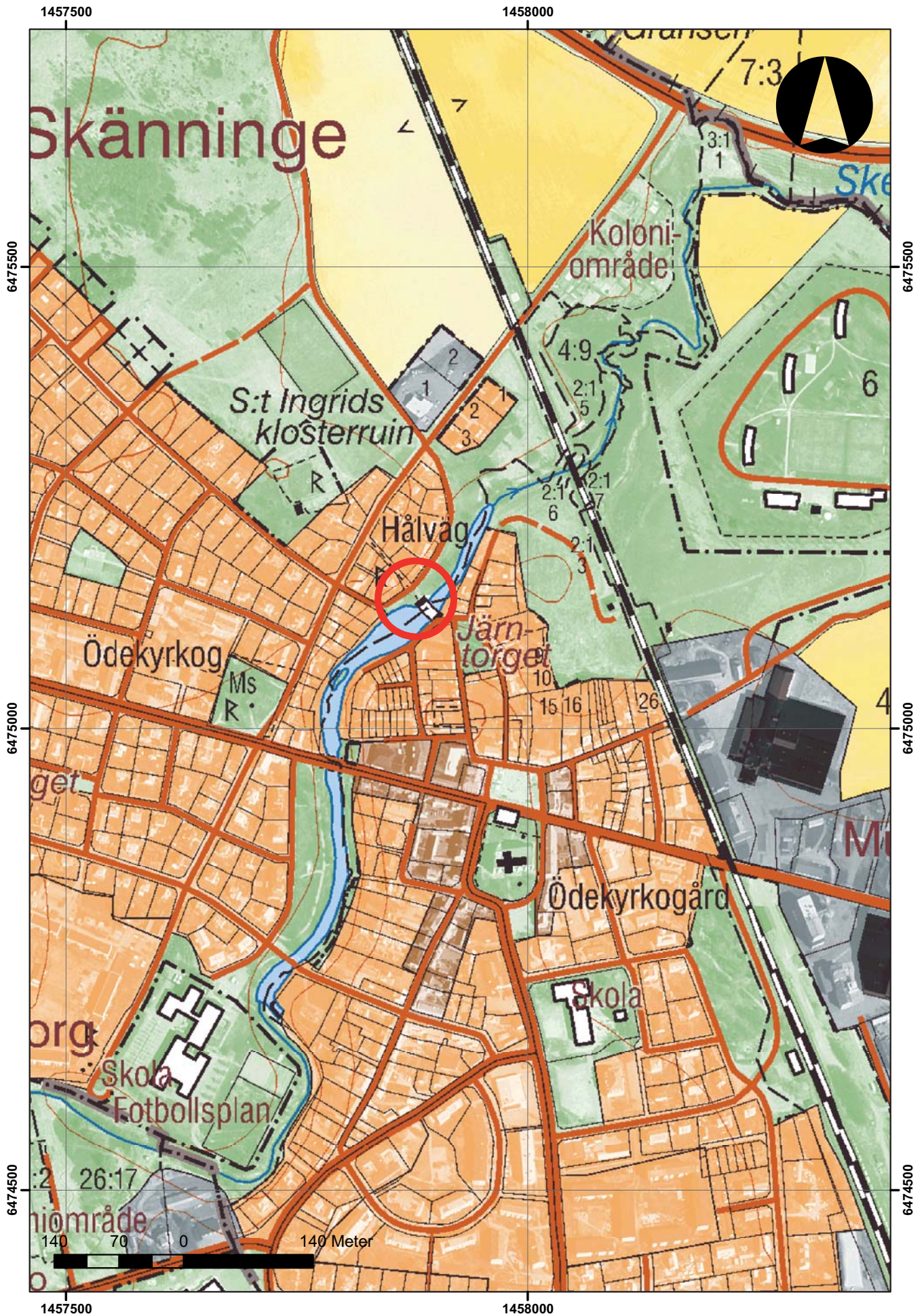
Box 232 • 581 02 Linköping • Tel 013 - 23 03 00 • Fax 013 - 12 90 70
info@ostergotlandslansmuseum.se • www.ostergotlandslansmuseum.se

Sammanfattning

I november 2007 utförde Östergötlands länsmuseum en arkeologisk förundersökning i form av antikvarisk kontroll i samband med ombyggnation av en trappväg vid Nordanågatan i Skänninge. Arbetet utfördes på uppdrag av Mjölby kommun. Vid förundersökningen påträffades kulturlager som kunde dateras till sent 1800-tal/tidigt 1900-tal.

Fredrik Samuelsson
antikvarie





Figur 2. Utdrag ur digitala Fastighetskartan med undersökningsområdet markerat. Skala 1:5 000.

Inledning

Östergötlands länsmuseum utförde i november 2007 en arkeologisk förundersökning i form av antikvarisk kontroll i samband med ombyggnation av en trappväg vid Nordanågatan i Skänninge. Förundersökningarna utfördes efter beslut från Länsstyrelsen i Östergötlands län.

Uppdragsgivare var Mjölby kommun vilka även svarade för de arkeologiska kostnaderna. Ansvarig för förundersökningen samt för skrivandet av rapporten var undertecknad.

Områdesbeskrivning

Det aktuella området är beläget i den nordvästra delen av Skänninges medeltida stadsområde (RAÄ 5). Denna del av staden benämndes redan under medeltiden "Nordanå", då den skildes från övriga delar av staden i sydost av Skenaån. Exploateringsytan ligger mitt i vad som kan förmodas ha utgjort förlängningen på RAÄ 18, en hålvägsliknande vägsträckning som fortfarande är i bruk under namnet Klostergatan. Från vadet över Skenaån ledde denna under medeltiden upp till S:t Ingridis kloster i nordväst. På andra sidan ån, kring Järntorget, har marknadsaktiviteter som går tillbaka till åtminstone 1000-talet kunnat påvisas arkeologiskt (Lundberg i manus).

Området mellan vadets nordvästra landsida och nuvarande Nordanågatan hade aldrig tidigare undersökts arkeologiskt. Ur antikvarisk synpunkt saknades helt data om ursprunglig marktopografi, kulturlagerförekomst, utschaktningsgrad, bevaringsförhållanden etc.

Syfte

Syftet med förundersökningen var att tillse att fast fornlämning inte kom till skada genom det planerade markgreppet. Fornlämningar som framkom skulle dokumenteras avseende karaktär och omfattning samt om möjligt dateras. Förundersökningens resultat skulle kunna ligga till grund för länsstyrelsens fortsatta beslut i ärendet.

Metod och dokumentation

Den arkeologiska förundersökningen genomfördes i form av antikvarisk kontroll i samband med schaktningen. Schaktet grävdes med maskin. Det totala markgreppet uppgick till ca 45 m². Förutom ombyggnationen av själva trappvägen schaktades det även för en intilliggande växtbädd och en ca 2 m bred, handikappanpassad, asfalterad väg. Schaktdjupet varierade mellan 0,3-0,5 m. Djupet på 0,5 m berörde bara ytan för växtbädden.

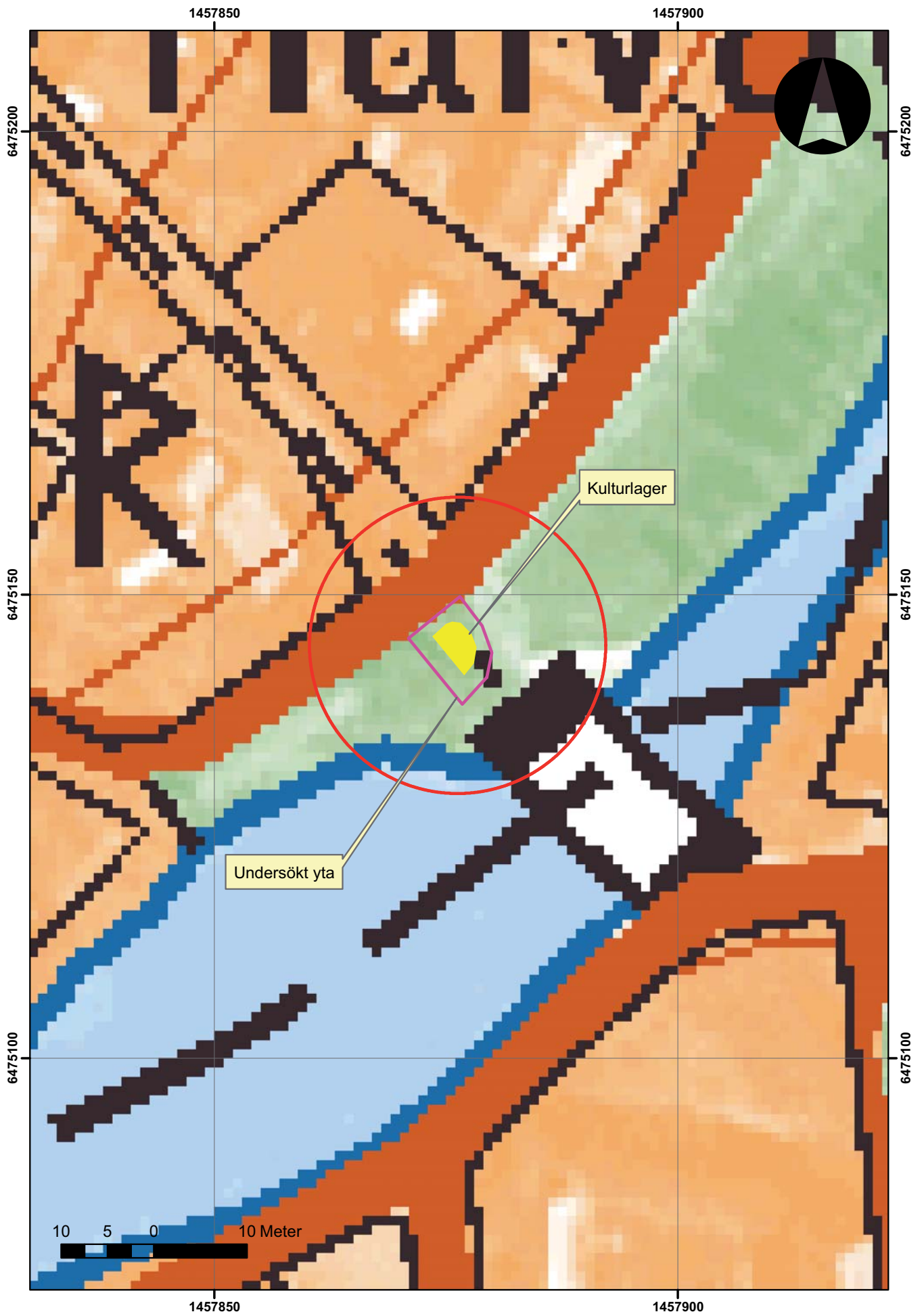
Resultat och tolkning

Ytan under den befintliga trappvägen var sedan tidigare urschaktad. För den resterande delen av ytan var lagerstratigrafien följande; under den 0,1 m tjocka matjorden påträffades ett ca 0,3 m tjockt fyllnadslager bestående av brun flammig sand med inslag av grus och tegelkross. Under detta lager påträffades, i den djupare växtbäddsytan, ett 0,07-0,1 m tjockt kulturlager bestående av gråbrun fet siltig sand. Lagret innehöll tegel, rödgods, fajans, glas och spik. Av fynden att döma kan lagret dateras till sent 1800-tal/början av 1900-tal. I den sydvästra delen av ytan fortsatte kulturlagret under schaktdjupet. På de platser undergrunden syntes bestod den av gulbrun sand.

Referenser

Fornminnesregistret: <http://www.fmis.raa.se/fmis/>

Lundberg A. Rapport i manus. RAÄ 18 "hålvägen i Skänninge". Arkeologisk undersökning, Skänninge stad, Mjölby kommun, Östergötland. Östergötlands länsmuseum.



Figur 3. Utdrag ur digitala Fastighetskartan med undersökt yta och kulturlager markerade. Skala 1:500.



Figur 4. Foto mot NV av schaktet med hålvägen i bakgrunden. Foto ÖLM.

Tekniska uppgifter

Lokal	Trappväg vid Nordanågatan
Stad	Skänninge
Kommun	Mjölby
Län och landskap	Östergötland
Fornlämningsnummer	RAÄ 5
Ekonomiska kartans blad	085 51 (8F 5b Biskopsberga)
Koordinater	X6475146, Y1457879
Koordinatsystem	RT90 2,5 gon V
Typ av undersökning	Arkeologisk förundersökning i form av antikvarisk kontroll
Länsstyrelsens dnr	431-9662-07
Länsstyrelsens handläggare	Annika Toll
Länsstyrelsens beslut	2007-05-30
ÖLM dnr	287/07
ÖLM projektnr	530661
Uppdragsgivare	Mjölby kommun
Kostnadsansvarig	Mjölby kommun
Projektledare	Fredrik Samuelsson
Rapportarbete	Fredrik Samuelsson
Fältarbetstid	2007-11-01
Totalt undersöktes	Ca 45 m ²
Fynd	Tillvaratogs ej
Foto	Digitalt
Analyser	Nej
Grafik	Fredrik Samuelsson
Renritning	-
Grafisk form	Johan Levin

Dokumentationsmaterialet förvaras på Östergötlands länsmuseum.

Ur allmänt kartmaterial
ISSN 1403-9273

© Lantmäteriverket. Ärende nr MS2006/02241
Rapport 2008:10 © Östergötlands länsmuseum



Östergötlands länsmuseum utförde i november 2007 en arkeologisk förundersökning i form av antikvarisk kontroll i samband med ombyggnation av en trappväg vid Nordanågatan i Skänninge, Östergötland. Vid förundersökningarna påträffades kulturlager som kan dateras till sent 1800-tal/tidigt 1900-tal.