

Rapport 2007:113

Arkeologisk utredning etapp 1 och 2

En lekplats i Hjulsbro

Lekplats vid Holmsvägen
Landeryd socken
Linköpings kommun
Östergötlands län

Fredrik Samuelsson

En lekplats i Hjulsbro

Innehåll

Sammanfattning	2
Inledning	4
Områdesbeskrivning.	4
Syfte	4
Metod och dokumentation	4
Resultat och tolkning	4
Referenser	4
Tekniska uppgifter.	6

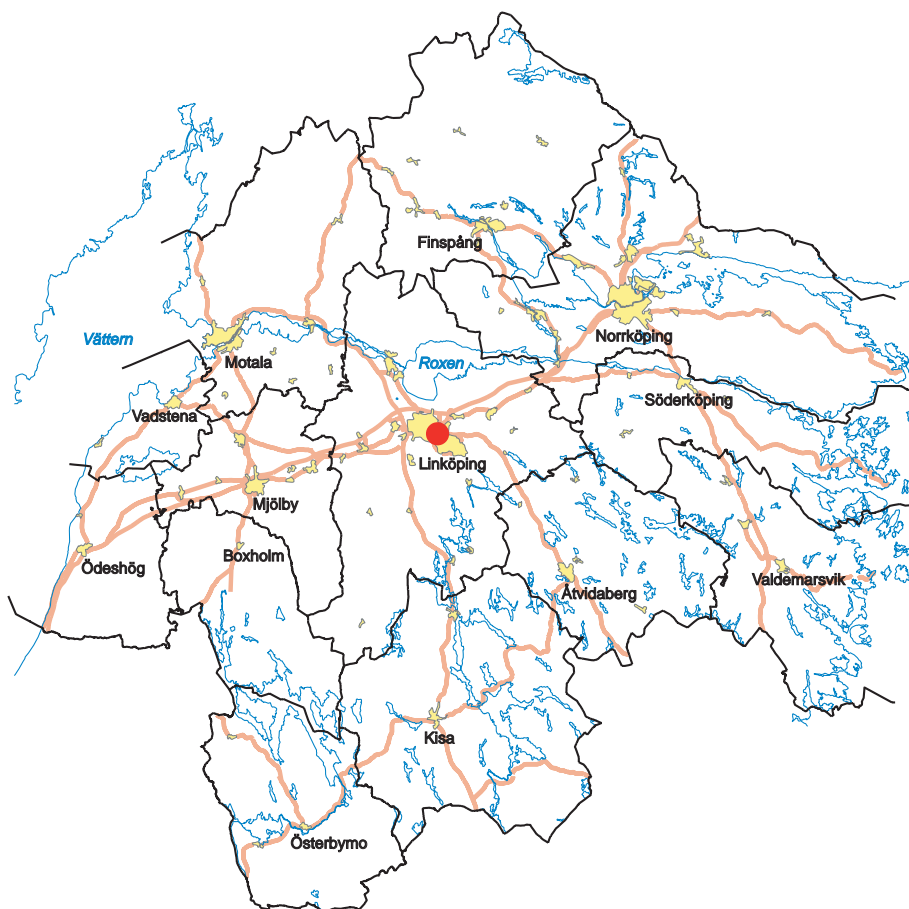
Ö S T E R G Ö T L A N D S L Ä N S M U S E U M
A V D E L N I N G E N F Ö R A R K E O L O G I

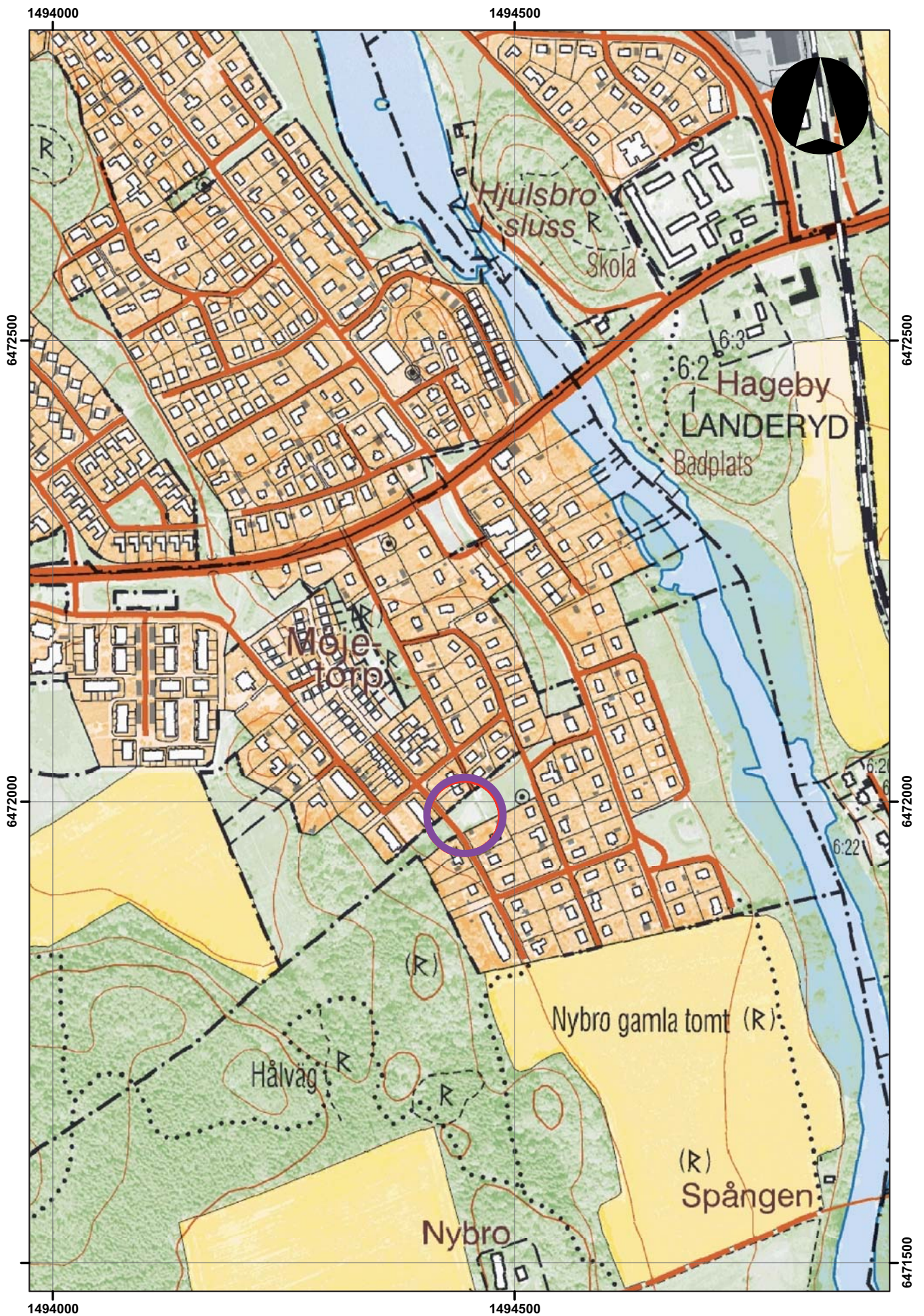
Box 232 • 581 02 Linköping • Tel 013 - 23 03 00 • Fax 013 - 12 90 70
info@ostergotlandslansmuseum.se • www.ostergotlandslansmuseum.se

Sammanfattning

I oktober 2007 utförde Östergötlands länsmuseum en arkeologisk utredning, etapp 1 och 2, inför planerad ombyggnation av lekplats vid Holmsvägen i stadsdelen Hjulsbro. Arbetet utfördes på uppdrag av Linköpings kommun. Vid sökschaktsgrävningen påträffades ingenting av arkeologiskt intresse.

Fredrik Samuelsson
antikvarie





Figur 2. Utdrag ur digitala Fastighetskartan med undersökningsområdet markerat. Skala 1:5 000.

Inledning

Östergötlands länsmuseum utförde i oktober 2007 en arkeologisk utredning, etapp 1 och 2, inför planerad ombyggnation av lekplats vid Holmsvägen i stadsdelen Hjulsbro, Linköpings kommun. Utredningen utfördes efter beslut från Länsstyrelsen i Östergötlands län.

Uppdragsgivare var Linköpings kommun vilka även svarade för de arkeologiska kostnaderna. Ansvarig för utredningen samt rapportarbetet var under-teknad.

Områdesbeskrivning

Hjulsbro ligger i en mycket fornlämningsrik trakt strax söder om Linköping. Stångådalen har i alla tider spelat en viktig roll för kommunikationen och fornlämningarna visar att området tidigt blivit taget i anspråk för bosättning. Stångån har varit en mycket viktig pusselbit både i Linköpings framväxt under medeltid och dess industrialisering under slutet av 1800-talet och början av 1900-talet.

I närområdet finns boplatsslämningar, gravar och gravfält, stensträngssystem m m. Stadsdelen har växt fram under 1900-talet och förtätning av bebyggelsen sker fortfarande. Utredningsområdet ligger inom Möjetorps gamla ägor. Möjetorp uppträder i de skriftliga dokumenten år 1382 då det skrivs ”møyathorpe”. Den äldre benämningen på Hjulsbro var ”Giwrsbroo” som innehåller det fornsvenska mansnamnet ”Gjurdh” och återfinns i denna form år 1505 (Feldt 2003, Franzén 1982).

Den aktuella lekparken är belägen i en direkt sydostlig förlängning av den låga åsrygg där ett boplatssområde från yngre bronsålder – äldre järnålder påträffats (RAÄ 285) (Feldt 2003). Söder och sydväst om utredningsområdet finns flera registrerade fornlämningar, bl a ett gravfält som ligger ca 300 m söderut (RAÄ 312).

Syfte

Syftet med utredningen var att fastställa huruvida fast fornlämning skulle komma att beröras av det planerade arbetet. Utredningen skulle även se på möjligheten att justera markingreppen i de fall fornlämning berördes. Utredningens resultat skulle ligga till grund för länsstyrelsens fortsatta beslut i ärendet.

Metod och dokumentation

Den arkeologiska utredningen omfattade två etapper. Den första genomfördes som kart- och arkivstudier, samt specialinventering i fält. Eftersom det aktuella området ligger i en direkt sydostlig förlängning av den låga åsrygg där ett boplatssområde från yngre bronsålder – äldre järnålder påträffats (RAÄ 285) utfördes en sökschaktsgrävning under utredningens andra etapp. Tre sökschakt togs upp. Dessa hade en bredd på 1,3 m och djupet varierade mellan 0,2-0,4 m. Totalt undersöktes ca 33 löpmeter.

Resultat och tolkning

Vid utredningen påträffades ingenting av arkeologiskt intresse. Det ca 0,2 m tjocka matjordslagret bestod av mörkbrun siltig sand. Undergrunden utgjordes av gulbrun lera. I schakt 3 påträffades, mellan matjorden och undergrunden, ett troligt fyllnadslag, bestående av grå/gul lera innehållande tegel, järnskrot, plast och en golfboll(!).

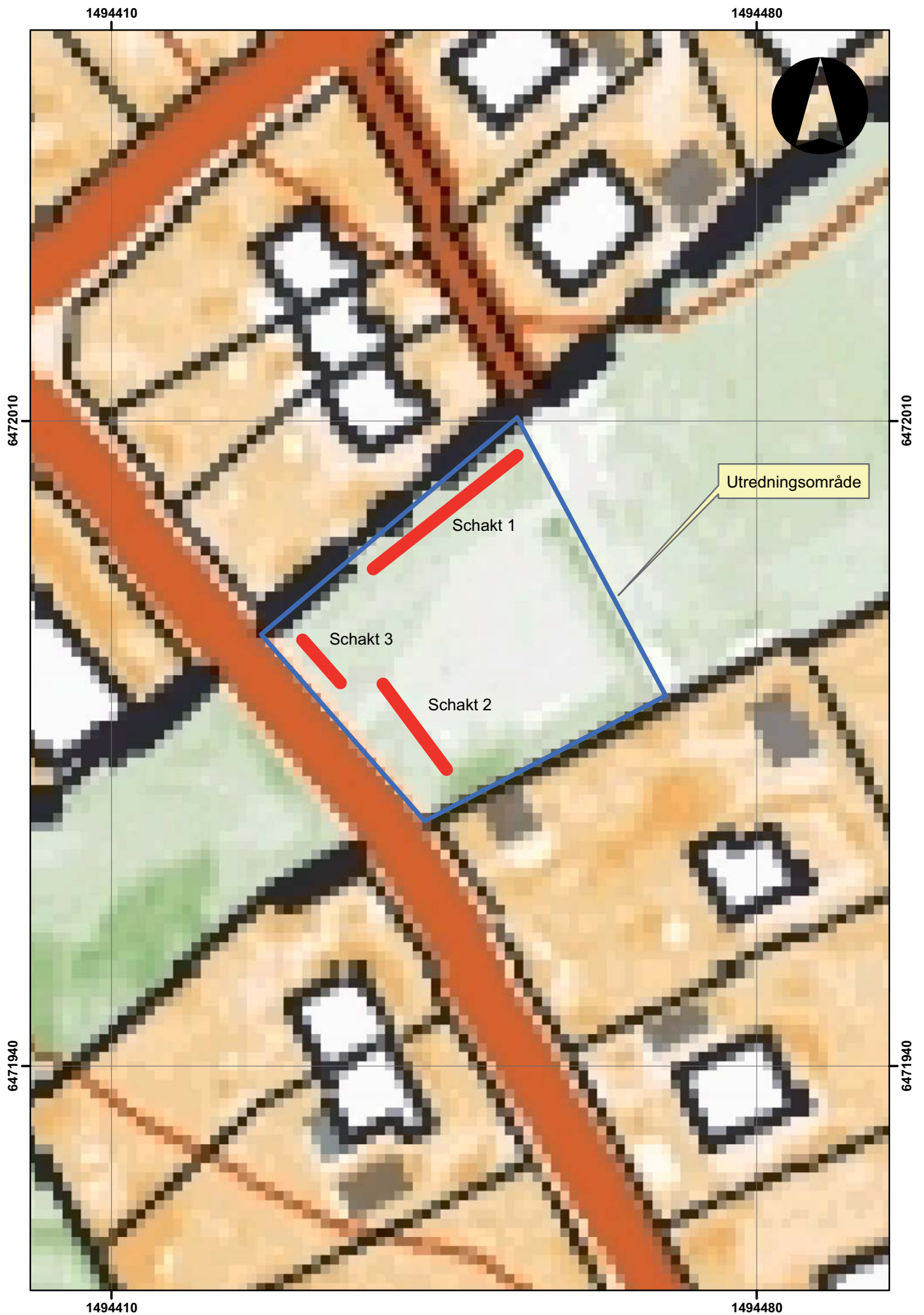
Referenser

Feldt A-C. 2001. *3 antikvariska kontroller i Hjulsbro*. Rapport ÖLM 35:2003. Linköping

Fornminnesregistret: <http://www.fmis.raa.se/fmis/>

Franzén G. 1982. *Ortsnamn i Östergötland*. Kristianstad.

Ortnamnsregistret: <http://www2.sofi.se>



Figur 3. utsnitt ur digitala Fastighetskartan med utredningsområdet och schakten markerade.
Skala 1:500.

Tekniska uppgifter

Lokal	Lekplats vid Holmsvägen, Hjulsbro
Socken	Landeryd
Kommun	Linköping
Län och landskap	Östergötland
Fornlämningsnummer	-
Ekonomiska kartans blad	085 48 (8F 4i Blästad)
Koordinater	X6471987, Y1494451
Koordinatsystem	RT90 2,5 gon V
Höjdsystem	Rikets
Typ av undersökning	Arkeologisk utredning, etapp 1 och 2
Länsstyrelsens dnr	431-16332-07
Länsstyrelsens handläggare	Carin Claréus
Länsstyrelsens beslut	2007-10-10
ÖLM dnr	461/07
ÖLM projektnr	530697
Uppdragsgivare	Linköpings kommun
Kostnadsansvarig	Linköpings kommun
Projektledare	Fredrik Samuelsson
Rapportarbete	Fredrik Samuelsson
Fältarbetstid	2007-10-24
Totalt undersöktes	Ca 33 löpmeter
Fynd	Nej
Foto	Nej
Analys	Nej
Grafik	Fredrik Samuelson
Renritning	-
Grafisk form	Johan Levin
Dokumentationsmaterialet förvaras på Östergötlands länsmuseum.	
Ur allmänt kartmaterial	© Lantmäteriverket dnr 507-99-499
ISSN 1403-9273	Rapport 2007:113 © Östergötlands länsmuseum



Östergötlands länsmuseum utförde i oktober 2007 en arkeologisk utredning, etapp 1 och 2, inför planerad ombyggnation av lekplats vid Holmsvägen i stadsdelen Hjulsbro, Linköpings kommun, Östergötland. Arbetet utfördes på uppdrag av Linköpings kommun. Vid söschaktsgrävningen påträffades ingenting av arkeologiskt intresse.