

Rapport 2007:100

Arkeologisk utredning etapp 1 och 2, arkeologisk förundersökning

Kabeldragning Krokek – kriminalvården i Kolmården, Torsviken

RAÄ 70 m fl
Krokeks socken
Norrköpings kommun
Östergötlands län

Titti Fendin

Kabeldragning Krokek – kriminalvården i Kolmården, Torsviken

Innehåll

Sammanfattning	2
Inledning	4
Områdesbeskrivning.	4
Arkeologisk potential	4
Syfte	5
Metod och dokumentation	5
Resultat och bedömning.	5
Referenser	6
Tekniska uppgifter.	7

Ö S T E R G Ö T L A N D S L Ä N S M U S E U M
A V D E L N I N G E N F Ö R A R K E O L O G I

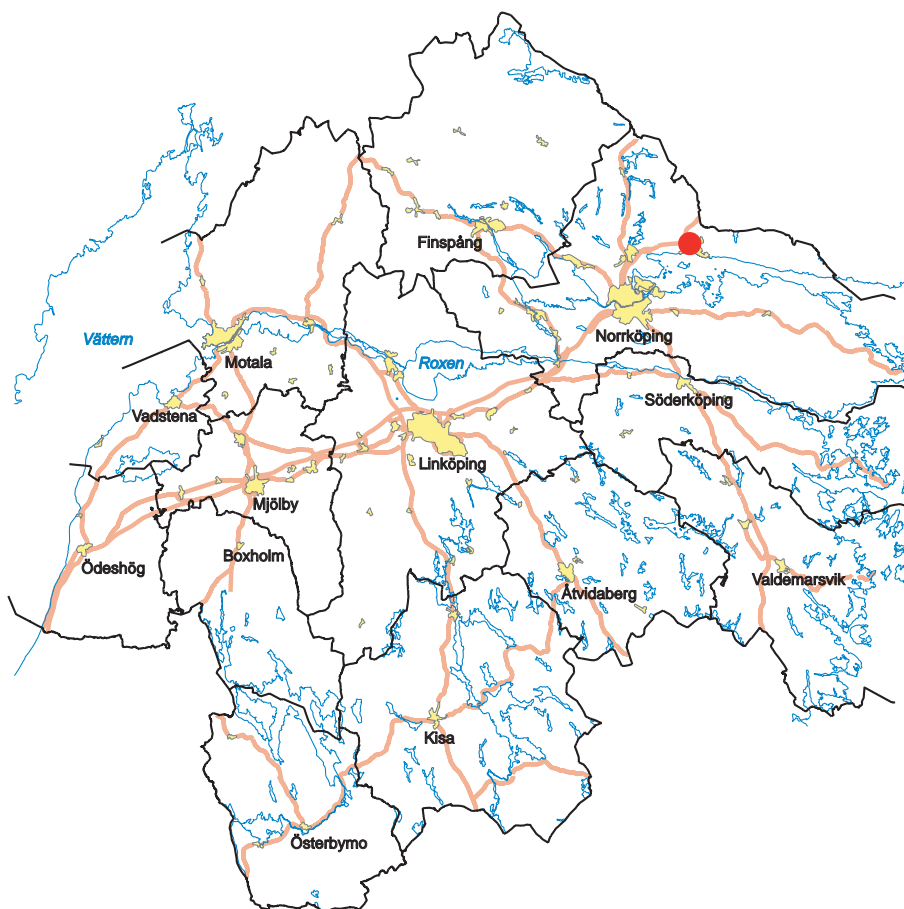
Box 232 • 581 02 Linköping • Tel 013 - 23 03 00 • Fax 013 - 12 90 70
info@ostergotlandslansmuseum.se • www.ostergotlandslansmuseum.se

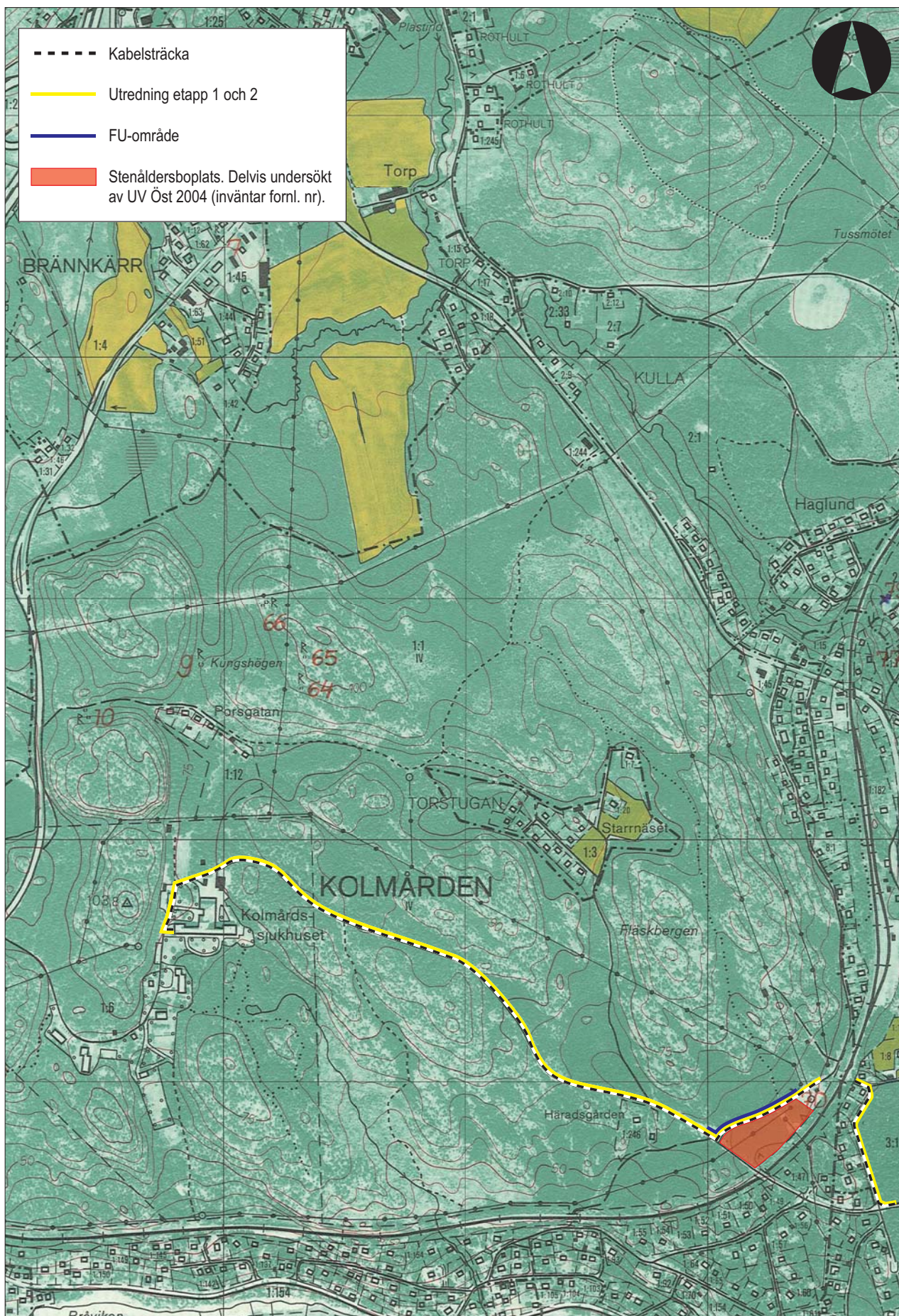
Sammanfattning

Med anledning av planerad anslutning av fast fiberkabel i Krokek – från Torsvägen till kriminalvårdsanstalten Torsviken – utförde Östergötlands länsmuseum 2007-08-21 respektive 2007-09-17 en arkeologisk utredning etapp 1 och 2 samt arkeologisk förundersökning. Uppdragsgivare var TeliaSonera AB vilka även svarade för de arkeologiska kostnaderna.

Den omkring 1800 m långa sträckan omfattar i öster tätortsbebyggelse och i väster höglänt skogsmark. En skafthålsyxa (RAÄ 70, Krokeks socken) ska enligt fornminnesregistret ha påträffats invid ett ställverk vid Flädervägen. Invid korsningen Torsvägen – Flädervägen ligger även en delvis undersökt stenåldersboplats vars norra och västra begränsningar är oklara (Rolöf 2005). Boplatsen har ännu ej fornlämningsregistrerats. En arkeologisk besiktning av den aktuella ledningssträckan utfördes 2007-08-21 av Östergötlands länsmuseum. Förutom ett kvartsavslag samt enstaka järnslaggsfragment strax väster om ställverket påträffades inget av arkeologisk signifikans. Slaggfragmenten låg i vägsläntens ytskikt och har sannolikt följt med jordmassorna i samband med anläggandet av vägen. Där kabeldragningen berörde de norra och västra delarna av den ännu ej fornlämningsregistrerade stenåldersboplatsen togs ett tiotal schakt upp. Inget av arkeologiskt intresse som kunde knytas till boplatsen iaktogs.

Titti Fendin
antikvarie





Figur 2. Utdrag ur Ekonomiska kartans blad 096 16 med undersökningsområdet markerat. Skala 1:10 000.

Inledning

Med anledning av planerad anslutning av fast fiberkabel från Torsvägen i Krokek till Kriminalvården Kolmården, Torsviken utförde Östergötlands länsmuseum 2007-08-21 och 2007-09-17 en arkeologisk utredning etapp 1 och 2 samt arkeologisk förundersökning. Förundersökningen omfattade den del av sträckan som berör korsningen Torsvägen-Flädervägen. Den omkring 1800 m långa sträckan består i öster av tätortsbebyggelse och i väster av höglänt skogsmark. Väster om Krokeks samhälle leder kabelsträckan förbi ett ställverk.

Inom exploateringsområdet finns förutom uppgift om fyndplats för en skafthålsyxa (RAÄ 70) en delvis undersökt stenåldersboplats (Rolöf 2005). Boplatsen har ännu ej erhållit fornlämningsnummer. I närområdet finns ett flertal registrerade stenåldersboplatser respektive fyndplatser med stenåldersfynd. Det kan därför inte uteslutas att fasta fornlämningar kan finnas inom området.

Ansvarig för undersökningarna var undertecknad som även utarbetat rapporten. Arbetet bekostades av TeliaSonera AB.

Områdesbeskrivning

Exploateringsområdet utgörs av en drygt 1800 m lång ledningssträcka från Kriminalvården Krokek i väster till de östra delarna av Krokeks samhälle (Torsvägen). Området består av höglänt skogsterräng omkring 50-100 m ö h och utgör en del av Bråvikens förkastningsbranter. De högsta partierna ligger i väster. Jordmånen inom området är sandig, grusig morän omväxlande med hållmark. I nordöstra delen ligger en elstation, ett ställverk.

Inom Kolmården finns en stor mängd stenålderslämningar. Mellan 45-50 m.ö.h. och upp till 80 m.ö.h. har det påträffats kvartsavslag och trindyxor från mesolitisk tid (Nilsson 2004). På lägre nivåer ligger boplatser från bondestenålder (neolitikum).

Området väster om Krokek saknar yngre registrerade fornlämningar. I kulturmiljöanalysen inför Ostlänken klassades området som värdefull stenåldersmiljö (Ostlänken Järnvägsutredningen 2005). Förutom specialinventeringar (Åkerlund 1996; Andersson & Hammar 2002; Wikell 2005) inom Krokeksområdet där ytterligare fyndplatser upptäckts har flera tidigare okända stenålderslämningar påträffats vid uppdragsarkeologiska undersökningar (exempelvis Majstorp, Kulla 1:1 och Marmorbruket, se Olsson 1993; Rolöf 2006a, 2006b) (Molin 2006).

Under äldre stenålder utgjorde Krokeksområdet ett dalbäcken med utmynnande dalgångar som tillsammans bildade en bred bukt med större och mindre öar. Området var sannolikt en kontaktyta mellan Kolmår-

dens inland, havet och dess arkipelag. Mer än 10 000-åriga strandbundna boplatser från Ancylustid (äldre stenålder) har exempelvis påträffats på 75-80 m ö h. Strandförskjutningen innebär att strandbundna 6000-åriga mesolitiska boplatser ligger så långt ner som 35 m ö h, det vill säga på det forna Litorinahavets stränder (Molin 2006).

Inför den planerade nybyggnationen av en återvinningscentral gjordes 2005 en särskild utredning i anslutning till Krokeksanstalten. Vid Starnäset ca 250 m nordost om anstalten påträffades en 60 x 30 m stor stenåldersboplats (RAÄ 111, Krokeks socken) med fynd av slagen kvarts. Det rör sig om kvartskärnor och avslag med bipolär teknik. Läget på 80 m ö h motsvarar en strandbunden boplats som under mesolitikum var belägen på en ö. Det rör sig om Ancylustid omkring 9000 B P (7000 f Kr okalibrerat). På en brant bergsrygg cirka 140 m öster om RAÄ 111 inventerades 2003 en fyndplats för slagen kvarts (RAÄ 105, Krokeks socken). Vid utredningen 2005 gjordes bedömningen att RAÄ 105 och 111 kan utgöra del av ett större sammanhängande fyndområde längs med den forna strandlinjen (Molin 2006).

Flera lösfynd av stenyxor har dessutom påträffats i samhället (RAÄ 70, 77 och 79, Krokeks socken). RAÄ 70 påträffades i anslutning till det ställverk som berörs av det här aktuella ärendet.

Arkeologisk potential

Den arkeologiska utredningen inför nybyggnationen av återvinningscentralen visar att exploateringsområdet mellan järnvägen, Flädervägen och Torsvägen berör fast fornlämning i form av en 100 x 20-80 m stor stenåldersboplats (Rolöf 2005). Stenåldersboplatsen vid Flädervägen (Rolöf 2005) ligger 47-54 m ö h, i sadelläge mellan två bergknallar i anslutning till äldre strandhak. De upptagna schakten visar på rikligt fyndförande lager invid Flädervägen och det aktuella exploateringsområdet. De fyndförande lagren låg direkt under markens ytskikt. Enligt rapporten speglar lagren avsättningsförhållanden i en forntida vik.

Bland fynden dominerade kvarts, men det fanns även ett relativt stort inslag av kvartsit. Främst har man använt sig av bipolär teknik, men plattformsteknik med kärnor och uppfriskningsavslag förekommer. Inom platsen påträffades hela produktionskedjan från bearbetade till obearbetade råämnen samt spånliknande avslag. Därutöver påträffades knackstenar, städsten och ett kvartsredskap med skärande egg.

Terrängläget och bearbetningstekniken visar att detta sannolikt varit en strandbunden senmesolitisk boplats med såväl avfall som redskap inom ramen för lokal produktion.

I rapporten förordas arkeologisk förundersökning vid eventuell framtida exploatering. Man bedömer att bopplatsen har högt vetenskapligt värde med tanke på den låga undersökningsgraden av mesolitiska boplatser i denna del av Kolmårdenområdet.

Närheten till flera registrerade stenålderslokaler gör att övriga delar av ledningssträckan bör övervakas vid ledningsdragningen med tanke på det kustnära läget inom det forna stenålderslandskapet.

Syfte

Syftet med utredningen etapp 1 och 2 var att klargöra om, alternativt i vilken utsträckning, tidigare kända eller okända fasta fornlämningar skulle komma att beröras av arbetsföretaget inom den berörda sträckan.

Den arkeologiska förundersökningen syftade till att klargöra i vilken omfattning den ej ännu fornlämningsregistrerade stenåldersbopplatsen berörs. Det gäller då framförallt dess norra respektive västra hittills oklara begränsningar.

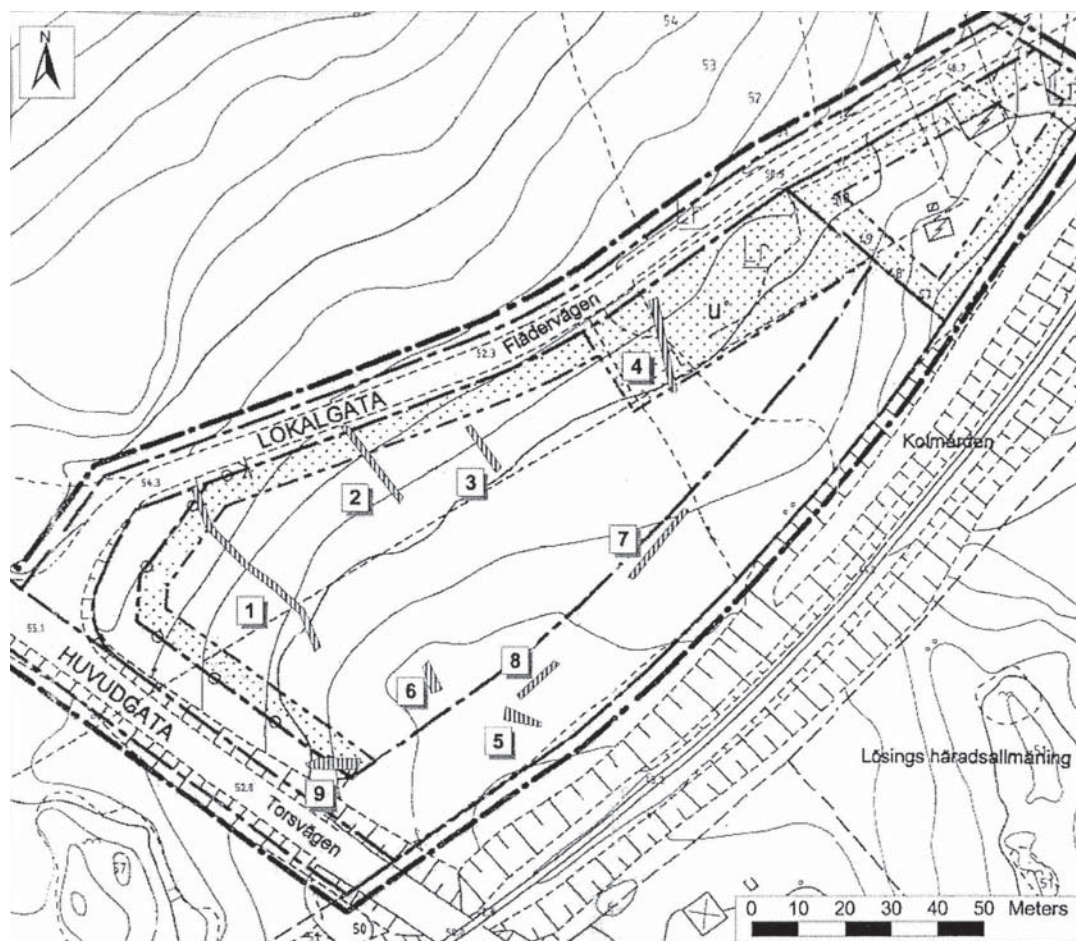
Utredningen och förundersökningen ska även se på möjligheterna att justera exploateringen så att fornlämningen inte kommer till skada. Undersökningsresultaten ska kunna utgöra underlag för länsstyrelsens fortsatta bedömningar i ärendet.

Metod och dokumentation

Initialt utfördes en kart- och arkivstudie där bland annat en översiktlig genomgång av fornminnesregistret ingick för det aktuella området. Sträckan besiktigades därefter på plats. Skärningar som förekom i anslutning till vägen avsågtes med tanke på eventuella strukturer och fynd. Fynd insamlades. Strategiska punkter längs med ledningssträckan bevakades anti-kvariskt i samband upptagandet av schakt vid exploateringsarbetet. Sökschakt togs upp inom förundersökningsområdet. Dokumentationsmaterialet förvaras på Östergötlands länsmuseum

Resultat och bedömning

Inom ramen för utredningen besiktigades den projekterade ledningssträckan. Området domineras av tallskog och hållmark i stark sluttningsterräng. Vid besiktningen påträffades ett kvartsavslag i vägslänten väster om ställverket. Platsen ligger i direkt anslutning till stenåldersbopplatsen som delundersöktes 2004. Bopplatsens norra och västra omfattning är i dag oklar. Inom slänten fanns även enstaka järnslaggsfragment med oklart ursprung (Stilborg muntlig uppgift). På markytan sågs inget som talar för att de ursprungligen hör till platsen. Det troliga är att



Figur 2. Platsen för stenåldersbopplatsen i anslutning till Flädervägen-Torsvägen i västra delen av Kroeks samhälle. Markerade schakt är från undersökningen 2004. Efter Rolöf 2005.

slaggfragmenten medföljt jordmassor vid anläggandet av vägen. Enstaka delar av den fortsatta sträckan av Torsvägen upp mot Kriminalvården Kolmården, Torsviken övervakades vid upptagandet av ledningsschakt, men inget av arkeologiskt intresse iaktogs. Ledningsschakten berör uteslutande dikesrenen, ett område som uppenbarligen redan grävts genom vid anläggandet av vägen.

Förundersökningsområdet längs med Flädervägens västra sida utgörs av mogen tallskog och hällmark. Invid korsningen Flädervägen-Torsvägen, nordvästra delen, finns en ca 20 x 20 m stor parkeringsplats. Innan upptagandet av förundersökningens sökschakt utfördes en besiktning av det kända boplatsoområdet söder om Flädervägen. Direkt invid korsningen noterades spår efter de tidigare undersökningsschakten från 2004.

Sammanlagt togs ett tiotal mindre schakt (2 x 3 m) upp inom en sträcka av sammanlagt 120 m i anslutning till korsningen Flädervägen-Torsvägen. Schakten i anslutning till parkeringsplatsen uppvisade kraftiga störningar med inslag av recent skräp ner till fasta berget, omkring 0,50 m under marknivå. Schakten längs med den fortsatta sträckningen av Flädervägen innehöll under den tunna markförnan olika ljusgrå till brunröda sandlager, bitvis med kraftiga järnutfällningar. Lagerbilden kan stämma med en forntida strandmiljö. Samtliga schakt grävdes ner till 0,50 m djup utan att något av arkeologiskt intresse iaktogs. Kvartsavslag eller anläggningsspår saknades helt.

Således konstaterades att ingen fast fornlämning berörs av det planerade arbetsföretaget. Förundersökningen visar att stenåldersboplatser invid Torsvägen-Flädervägen saknar fortsättning i området omedelbart nordväst om de båda vägarna.

Referenser

- Andersson, H. & Hammar, D. 2002. Arkeologisk inventering i västra Kolmården (Red Åkerlund, A. m fl) Projektet "Människan i det tidiga landskapet". SAR Field Studies, Nr 8. Stockholm.
- Molin, F. 2006. Stenålder inför återvinningscentral i Krokek. Arkeologiska utredningar
- UV Öst Rapport 2006:26. Inom Lösings häradsallmanning, Kolmården 1:6 samt Strömsfors 1:1, Krokeks socken, Norrköpings kommun, Östergötland.

Olsson, E. 1993. Majstorp. Arkeologisk undersökning. Östergötland, Norrköpings kommun, Krokeks socken. Majstorp med Kjusan 1:5, RAÄ 18. Riksantikvarieämbetet. UV Mitt, Rapport 1993:61.

Ostlänken Järnvägsutredning. Kulturmiljöanalys. Delsträcka: 1 Järna-Skavsta/Nyköping, 2 Skavsta/Nyköping-Åby. Underlagsrapport för MKB. Preliminär utgåva.

Rolöf, M. 2006a. Stenåldersfynd inom Kulla 1:1. Tre utredningar och en förundersökning med anledning av detaljplanearbete. UV 1 och 2, Kulla 1:1. Krokeks socken, Norrköpings kommun, Östergötland. Riksantikvarieämbetet. Rapport UV Öst 2006:19.

Rolöf, M. 2006b. Stenålder vid Marmorbruket. Två nypåträffade mesolitiska boplatser i Krokeksområdet. RAÄ Krokek 23:1 (Fagerviks boplatser), 108, 109. Marmorbrottet 1:10, 1:33, 1:34. Krokeks socken, Norrköpings kommun, Östergötland. Riksantikvarieämbetet. Rapport UV Öst 2006:8.

Rolöf, M. 2005. Stenålder i Fläskbergen. Boplatser funnen vid arkeologisk utredning inför detaljplan för återvinningsstation (returpunkt). Inom Lösings häradsallmanning. Krokeks socken, Norrköpings kommun, Östergötland. Riksantikvarieämbetet Rapport UV Öst 2005:9.

Wikell, R. 2005. Many Mesolithic sites along the shores. Some results from surveys in Kolmården and Vikbolandet, Östergötland in eastern central Sweden. I: Identities in Transition. Mesolithic Strategies in the Swedish Province of Östergötland (Red Gruber, G.) Riksantikvarieämbetet, Arkeologiska undersökningar, Skrifter 64. Linköping.

Åkerlund, A. 1996. Human Responses to Shore Displacement. Living by the Sea in Eastern Middle Sweden during the Stone Age. Riksantikvarieämbetet. Arkeologiska skrifter Nr 16. Stockholm.

Övriga källor

Muntlig uppgift: Ole Stilborg, Keramiska forskningslaboratoriet, Lunds universitet

Tekniska uppgifter

Lokal	Kriminalvården Kolmården, Torsviken
Socken	Krokeks socken
Kommun	Norrköpings kommun
Län och landskap	Östergötland
Fornlämningsnummer	RAÄ 70 m fl
Ekonomiska kartans blad	9G 1g STRÖMSFORS
Koordinater	X6505682, Y1531590
Koordinatsystem	Sweref 99
Typ av undersökning	Arkeologisk utredning etapp 1 och 2, arkeologisk förundersökning
Länsstyrelsens dnr	431-18897-07
Länsstyrelsens handläggare	Annika Toll
Länsstyrelsens beslut	
ÖLM dnr	474/07
ÖLM projektnr	530699
Uppdragsgivare	TeliaSonera AB
Kostnadsansvarig	
Projektledare	Titti Fendin
Personal	
Fältarbetstid	2007-08-21, 2007-09-17
Totalt undersöktes	1800 m ²
Därav intensivt	
Fynd	Kvartsavslag, slagg
Foto	-
Analyser	-
Grafik	Johan Levin
Renritning	-
Grafisk form	Johan Levin
Dokumentationsmaterialet förvaras på Östergötlands länsmuseum.	
Ur allmänt kartmaterial	© Lantmäteriverket dnr 507-99-499
ISSN 1403-9273	Rapport 2007:100 © Östergötlands länsmuseum



Den arkeologiska utredningen och förundersökningen föranleddes av projekterad anslutning av fast fiberkabel från Torsvägen i Krokek till kriminalvårdsanstalten Torsviken. Den omkring 1800 m långa sträckan omfattar i öster tätortsbebyggelse och i väster höglänt skogsmark. Väster om Krokeks samhälle leder kabelsträckan förbi ett ställverk. Arbetet projekteras av TeliaSonera AB.

Inom exploateringsområdet finns förutom uppgift om fyndplats för en skafthålsyxa (RAÅ 70) en delvis undersökt stenåldersboplats (Rolöf 2005) med oklar begränsning åt norr respektive åt väster. En arkeologisk förundersökning utfördes inom denna del, men utan att boplatslämningar påträffades. Resten av sträckan besiktigades inom ramen för utredning etapp 2. Merparten av kabelsträckan berör Torsvägens norra dikesren. Inget av arkeologiskt intresse kunde här identifieras.