

Rapport 2007:88

Arkeologisk utredning etapp 1 och 2 samt förundersökning

Gång- och cykelväg mellan Tokarp och Skäggetorp

Kärna socken
Linköpings kommun
Östergötlands län

Petter Nyberg

Gång- och cykelväg mellan Tokarp och Skäggetorp

Innehåll

Sammanfattning	2
Inledning	4
Områdesbeskrivning	4
Syfte	4
Metod och dokumentation	4
Resultat	5
Åtgärdsförslag	5
Schaktbeskrivningar	6
Referenser	7
Kartor	8
Tekniska uppgifter	16
Bilaga 1. Anläggningstabell	17
Bilaga 2. Plan- och profilritningar	18

Ö S T E R G Ö T L A N D S L Ä N S M U S E U M
A V D E L N I N G E N F Ö R A R K E O L O G I

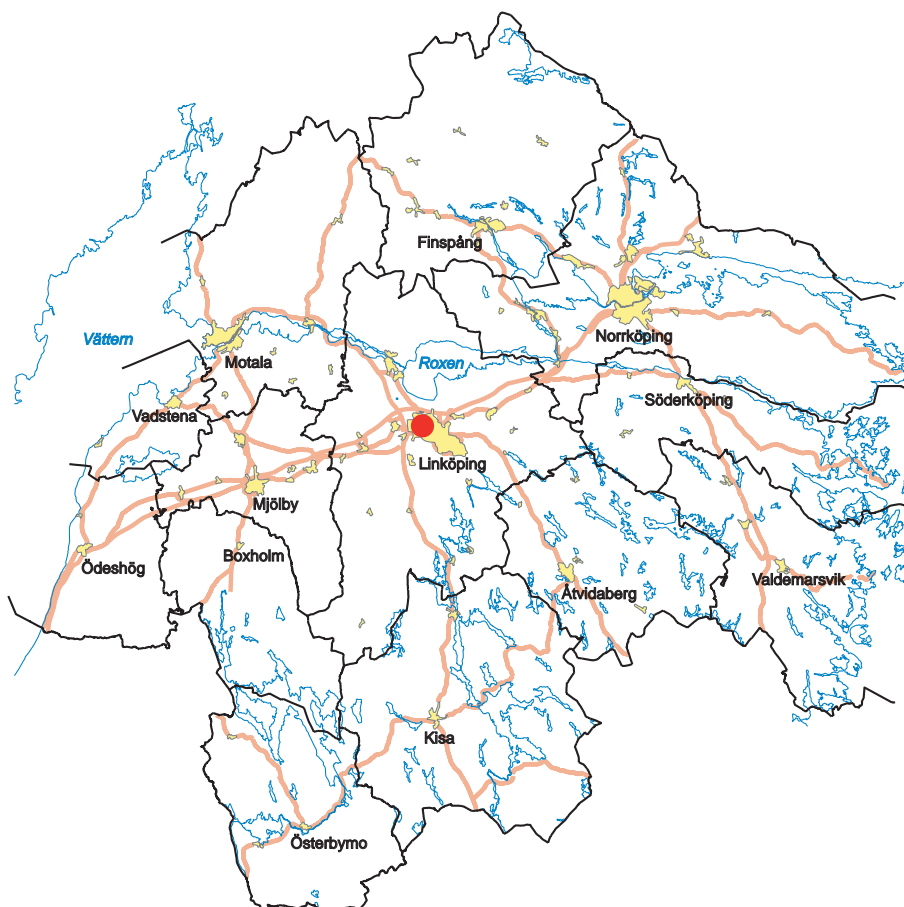
Box 232 • 581 02 Linköping • Tel 013 - 23 03 00 • Fax 013 - 12 90 70
info@ostergotlandslansmuseum.se • www.ostergotlandslansmuseum.se

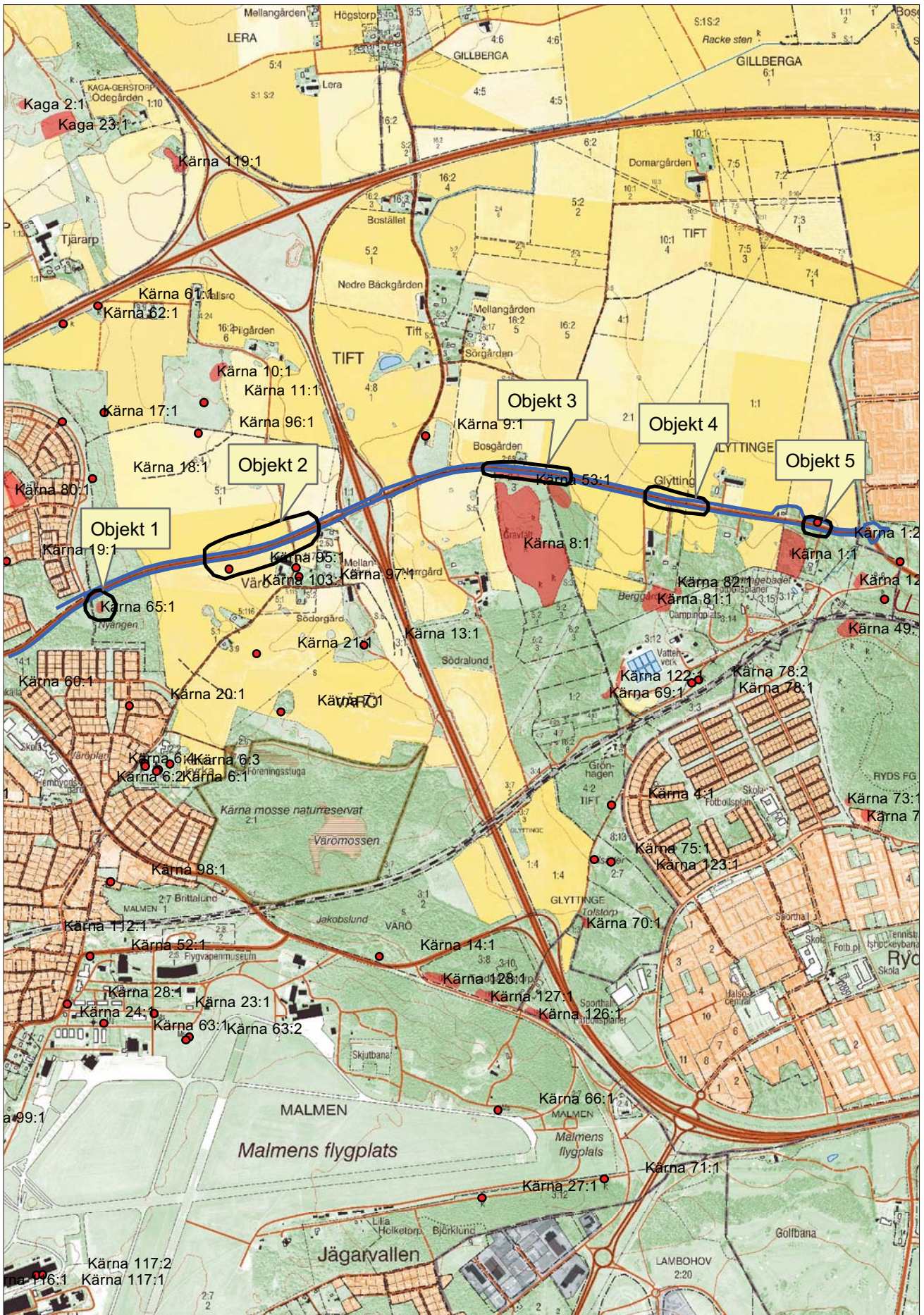
Sammanfattning

Under augusti och september 2006 utförde Östergötlands länsmuseum en arkeologisk utredning etapp 1 och 2 samt förundersökning inför byggandet av gång- och cykelväg mellan Tokarp och Skäggetorp, Kärna socken, Linköpings kommun. Arbetet utfördes på uppdrag av Linköpings kommun. Öster om väg 36 utfördes de arkeologiska undersökningarna i form av sökschaktsgrävning. Totalt grävdes 15 sökschakt. Schaktdjupen varierade mellan 0,3 och 0,7 m. Vid RAÄ 53 påträffades en grop med svart sotig fyllning. Vid Glyttinge gård påträffades två stensättningar varav en var osäker, två gropar, en lagerrest samt ett sotigt lager med enstaka skärviga stenar. I de övriga schakten påträffades inget av arkeologiskt intresse. På grund av att tillstånd från markägaren saknades kunde inga sökschaktsgrävningar utföras väster om väg 36. Vid en besiktning av RAÄ 65 konstaterades att de bebyggelse lämningar som finns där bör märkas ut före byggstart.

Beslut om fortsatta arkeologiska åtgärder fattas av Länsstyrelsen i Östergötlands län.

Petter Nyberg
antikvarie





Figur 2. Utdrag ur digitala Fastighetskartan med den planerade sträckningen av gång- och cykelvägen och de arkeologiska objekten markerade. Skala 1:20 000.

Inledning

Under augusti och september 2006 utförde Östergötlands länsmuseum en arkeologisk utredning etapp 1 och 2 samt förundersökning inför byggandet av gång- och cykelväg mellan Tokarp och Skäggetorp, Kärna socken, Linköpings kommun. De planerade arbetena avsåg schaktningsarbeten 0,3 – 0,5 meter under befintlig marknivå.

Inför den arkeologiska utredningen etapp 1 fanns två alternativa sträckningar för den nya gång- och cykelvägen, norr respektive söder om Nya Ledbergsvägen. Ur trafik- och säkerhetssynpunkt var det lämpligast att gång- och cykelvägen anlades söder om bilvägen och efter diskussion med länsstyrelsen och exploatören beslutades att den arkeologiska utredningen etapp 2 och förundersökningen skulle utföras med förutsättningen att den södra sträckningen var den gällande.

Arbetet projekterades av Linköpings kommun, Teknik och samhällsbyggnad, vilka även svarade för de arkeologiska kostnaderna.

Ansvarig för arbetet med utredningen och förundersökningen samt rapportarbetet var antikvarie Petter Nyberg. Vid fältarbetet deltog antikvarie Anna Börjesson.

Områdesbeskrivning

Exploateringen planerades att ske inom den mycket fornlämningsrika socknen Kärna i Linköpings kommun. Arbetsområdet låg i ett odlingslandskap med insprängda skogsbeklädda impediment. Höjden över havet varierade mellan 50 och 65 m.

En mängd fornlämningar berördes direkt av det planerade arbetet. Gång- och cykelvägens tänkta sträckning gick i flera fall genom eller mycket nära redan kända fornlämningar. Strax väster om Tokarp, ca 20 meter från den planerade gång- och cykelvägen, fanns en registrerad bebyggelselämning bestående av en husgrund och en stenskodd brunn (Objekt 1, RAÄ 65). Utefter sträckan bedömdes dessutom fyra avgränsade områden ha god arkeologisk potential. De fyra områdena (objekt 2 – 5) var följande:

2. Värö Södergård (Värö 5:1, 5:117). RAÄ 95, fyndplats för trindyxa av grönsten.

3. Tiftgravfältet (RAÄ 8) samt boplatssområde (RAÄ 53). Norr om Nya Ledbergsvägen, mitt emot RAÄ 53, påträffades i samband med en schaktövervakning år 1989 diffusa gropar. De ansågs sannolikt höra ihop med den intilliggande boplatsten. Dessutom påträffades skärvsten i ytan vilket också antydde att boplatsten hade en fortsättning norr om vägen (Elfstrand 1994). Den nya gång- och cykelvägen skulle i största

utsträckning placeras dikt an mot den nuvarande landsvägen för att på så sätt söka undvika att påverka gravfältet och den registrerade boplatsten.

4. Glyttinge (Glyttinge 2:1). Topografiskt lämpligt boplatstilläge.

5. Vid RAÄ 1. Gravfält (RAÄ 1:1) och boplat (RAÄ 1:2). Gravfältets kända avgränsning låg ca 20-25 meter från den planerade gång- och cykelvägen. År 1990 genomfördes en förundersökning strax öster om RAÄ 1. Resultatet från undersökningen visade att de östra delarna av moränbacken söder om Nya Ledbergsvägen saknade arkeologiskt intresse. Norr om vägen påträffades kulturlager och fyra anläggningar, vilka bedömdes härröra från utkanten av en boplat (Ångeby 1990). Boplatstens begränsning är inte känd.

Syfte

Syftet med den arkeologiska utredningen var att fastställa huruvida fast fornlämning kommer att beröras av det planerade arbetet. Om fast fornlämning framkom skulle om möjligt vägsträckningen justeras så att fornlämningarna inte berördes.

Syftet med den arkeologiska förundersökningen var primärt att fastställa om fast fornlämning berördes av det planerade arbetsföretaget. Om så var fallet skulle förundersökningen söka fastställa dess karaktär, vilket inbegrep utbredning och datering samt potential för eventuell vidare undersökning.

Utredningens och förundersökningens resultat ska ligga till grund för länsstyrelsens fortsatta bedömningar i ärendet.

Metod och dokumentation

Den arkeologiska utredningen omfattade två steg. I ett första skede, etapp 1, utfördes kart- och arkivstudier för det aktuella området. Därefter utfördes en besiktning i fält utmed vägsträckningen. Utredningens etapp 2 kom att utföras i form av en sökschaktsgrävning. Söschakten togs upp med hjälp av en grävmaskin utmed utvalda delar av sträckningen som var lämpliga ur fornlämningssynpunkt. Dokumentation utfördes i form av inmätning, samt vid behov ritning och fotografering.

Den arkeologiska förundersökningen kom att utföras i form av sökschaktsgrävning. Söschakten togs upp med hjälp av en grävmaskin inom närområdet till tidigare kända fornlämningar. Ett urval av de påträffades fornlämningarna undersöktes och dokumenteras genom plan- och profilritningar och fotografering.

Resultat

Objekt 1

Inga arkeologiska åtgärder utöver en besiktning utfördes.

Objekt 2

På grund av att tillstånd från markägaren saknades kunde inga sökschaktsgrävningar utföras.

Objekt 3

Inom objekt 3 grävdes tio sökschakt (S1-S10). I schakt 1, i den västra kanten av boplatsområde RAÄ 53, påträffades en grop (A1). I de övriga schakten påträffades inget av arkeologiskt intresse.

Objekt 4

Inom objekt 4 grävdes två sökschakt (S11-S12). Två stensättningar (A2, A3) påträffades varav en var osäker (A3). Dessutom fanns boplatsslämningar i form av två gropar (A5, A7), en lagerrest (A6) samt ett sotigt lager (A8) med enstaka skärviga stenar. Dessa lämningar fick senare följande fornlämningsnummer; RAÄ 131 (A2), RAÄ 133 (A3), RAÄ 132 (A5, A6, A7, A8).

Objekt 5

Inom objekt 5 grävdes tre sökschakt (S13-S15). Inget av arkeologiskt intresse påträffades i schakten.

Åtgärdsförslag

Objekt 1

De registrerade bebyggelselämningarna (RAÄ 65) ligger strax utanför området för den nya gång- och cykelvägen. Lämningsarna bör dock märkas ut före byggstart för att förhindra att de kommer till skada.

Objekt 2

På grund av att tillstånd från markägaren saknades kunde inga sökschaktsgrävningar utföras inom detta objekt. Detta får istället göras strax innan byggstart.

Objekt 3

Under förutsättning att den nya gång- och cykelvägen placeras så nära den nuvarande landsvägen som möjlig anser Östergötlands länsmuseum att inga ytterligare arkeologiska åtgärder behövs.

Objekt 4

Efter diskussion med länsstyrelsen och exploatören föreslår Östergötlands länsmuseum att den planerade gång- och cykelvägen norr om objekt 4 konstrueras som en breddning av den nuvarande bilvägen, dvs inte som en separat avskild väg. Detta för att de påträffade stensättningarna (A2, A3), som ligger 6,5 respektive 6,0 meter från bilvägens asfalskant (se fig 10, 11) inte ska påverkas. Arbetsområdet får inte vara närmare än 1,5 meter från stensättningarnas nord-



Figur 3. Foto taget mot NV föreställande A2. Foto Petter Nyberg, ÖLM.

ligaste kant. Detta innebär således att arbetet med gång- och cykelvägen måste ske från bilvägen. Dessutom måste arbetet ske under antikvarisk kontroll och området ska vidare vara avstängslat under byggtiden.

Objekt 5

Östergötlands länsmuseum anser att inga ytterligare arkeologiska åtgärder är nödvändiga under förutsättning att arbetsområdet inte sträcker sig längre söderut än 15 meter från den nuvarande bilvägens asfaltkant.

Samtliga föreslagna arkeologiska åtgärder förutsätter att den planerade gång- och cykelvägen anläggs söder om den nuvarande bilvägen.

Schaktbeskrivningar

Schakt 1

Längd: 14,0 m

Bredd: 2,4 - 4,0 m

Djup: 0,2 - 0,5 m

Innehåll: Fyllning bestående av gråbrun humus. I schaktet påträffades en grop (A1). Undergrunden bestod av grå lerig sand.

Schakt 2

Längd: 21,0 m

Bredd: 2,5 m

Djup: 0,4 m

Innehåll: Fyllning bestående av gråbrun humus. I schaktet påträffades inget av arkeologiskt intresse. Undergrunden bestod av grå sand med 0,02 – 0,10 m stora stenar.

Schakt 3

Längd: 10,0 m

Bredd: 2,5 m

Djup: 0,3 m

Innehåll: Fyllning bestående av gråbrun humus. I schaktet påträffades inget av arkeologiskt intresse. Undergrunden bestod av grå sand med 0,02 – 0,10 m stora stenar.

Schakt 4

Längd: 7,0 m

Bredd: 2,2 m

Djup: 0,6 – 0,7 m

Innehåll: Omrörda fyllnadsmassor bestående av mörkgrå sandig humus med inslag av tegel ända ner till schaktbotten. I schaktet påträffades inget av arkeologiskt intresse.

Schakt 5

Längd: 4,0 m

Bredd: 2,3 m

Djup: 0,7 m

Innehåll: Omrörda fyllnadsmassor bestående av mörkgrå sandig humus. I botten av schaktet påträffades två gamla telekablarna. I schaktet påträffades inget av arkeologiskt intresse. Schaktbotten bestod av grått grus.

Schakt 6

Längd: 11,0 m

Bredd: 2,3 m

Djup: 0,6 m

Innehåll: Fyllning bestående av gråbrun humus. Inget av arkeologiskt intresse påträffades i schaktet. Undergrunden bestod av grå lerig sand.

Schakt 7

Längd: 4,0 m

Bredd: 1,1 m

Djup: 0,3 – 0,4 m

Innehåll: Fyllning bestående av gråbrun sandig humus med 0,02 – 0,05 m stora stenar. Inget av arkeologiskt intresse påträffades i schaktet. Undergrunden bestod av gulbrun sand.

Schakt 8

Längd: 3,0 m

Bredd: 2,0 m

Djup: 0,3 m

Innehåll: Fyllning bestående av gråbrun sandig humus med 0,02 – 0,05 m stora stenar. Inget av arkeologiskt intresse påträffades i schaktet. Undergrunden bestod av gulbrun sand.

Schakt 9

Längd: 3,5 m

Bredd: 1,1 m

Djup: 0,3 – 0,4 m

Innehåll: Fyllning bestående av gråbrun sandig humus med 0,02 – 0,05 m stora stenar. Inget av arkeologiskt intresse påträffades. Undergrunden bestod av gulbrun sand.

Schakt 10

Längd: 3,0 m

Bredd: 1,4 m

Djup: 0,4 – 0,5 m

Innehåll: Fyllning bestående av gråbrun sandig humus med 0,02 – 0,05 m stora stenar. Inget av arkeologiskt intresse påträffades i schaktet. Undergrunden bestod av gulgrå silt.

Schakt 11

Längd: 56,9 m

Bredd: 3,5 – 4,9 m

Djup: 0,6 m

Innehåll: Fyllning bestående av mörk gråbrun matjord. I schaktet påträffades en stensättning (A2). Undergrunden bestod av gulbrun lerig sand.

Schakt 12

Längd: 84,0 m

Bredd: 3,0 - 3,9 m

Djup: 0,5 – 0,6 m

Innehåll: Fyllning bestående av mörk gråbrun matjord. I schaktet påträffades en osäker stensättning (A3), två gropar (A5, A7), en lagerrest (A6) och ett kulturlager med inslag av skärersten (A8). Undergrunden bestod av gulbrun lerig sand/gulbrunt grus.

Schakt 13

Längd: 2,6 m

Bredd: 1,6 m

Djup: 0,7 m

Innehåll: Omrörda fyllnadsmassor bestående av mörk grå lera med inslag av sot. I schaktet påträffades inget av arkeologiskt intresse. Undergrunden bestod av grått grus.

Schakt 14

Längd: 2,6 m

Bredd: 1,6 m

Djup: 0,7 m

Innehåll: Omrörda fyllnadsmassor bestående av mörkgrå lera/ljusbrun sandig lera.

I schaktet påträffades inget av arkeologiskt intresse. Undergrunden bestod av grått grus.

Schakt 15

Längd: 2,0 m

Bredd: 2,0 m

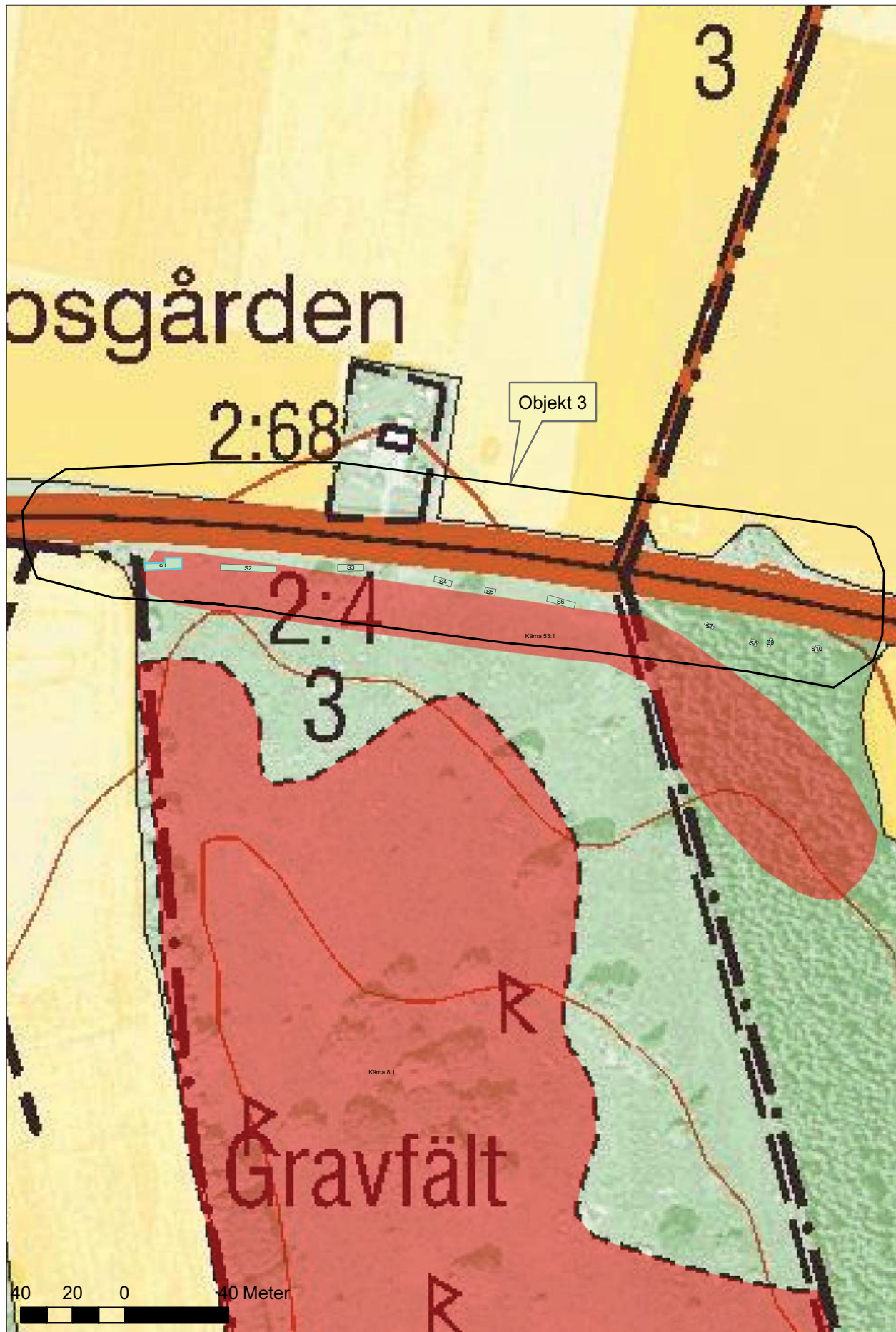
Djup: 0,5 m

Innehåll: Fyllning bestod av mörk gråbrun humus. I schaktet påträffades inget av arkeologiskt intresse. Undergrunden bestod av gråbrun sand.

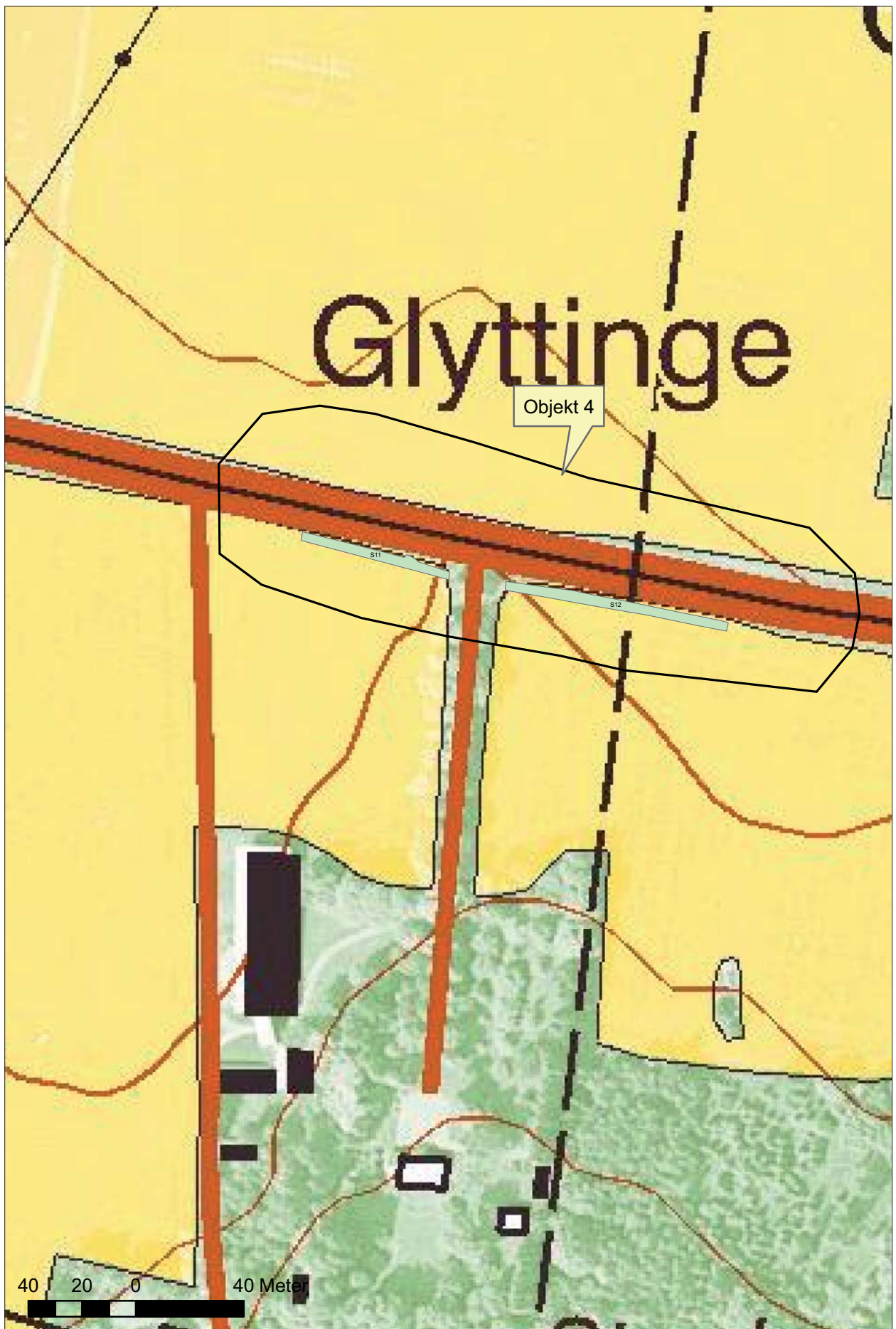
Referenser

Elfstrand, B. 1994. *Schaktövervakning av elschakt. Sträckan Berggården – Svartåfors, förbi RAÄ 69, 81, 53, och 8. Glyttinge 2:1, 3:13 m fl, Kärna socken, Linköping kommun, Östergötland*. Antikvarisk kontroll. Riksantikvarieämbetet, Byrån för Arkeologiska Undersökningar. Rapport UV Linköping 1994:59.

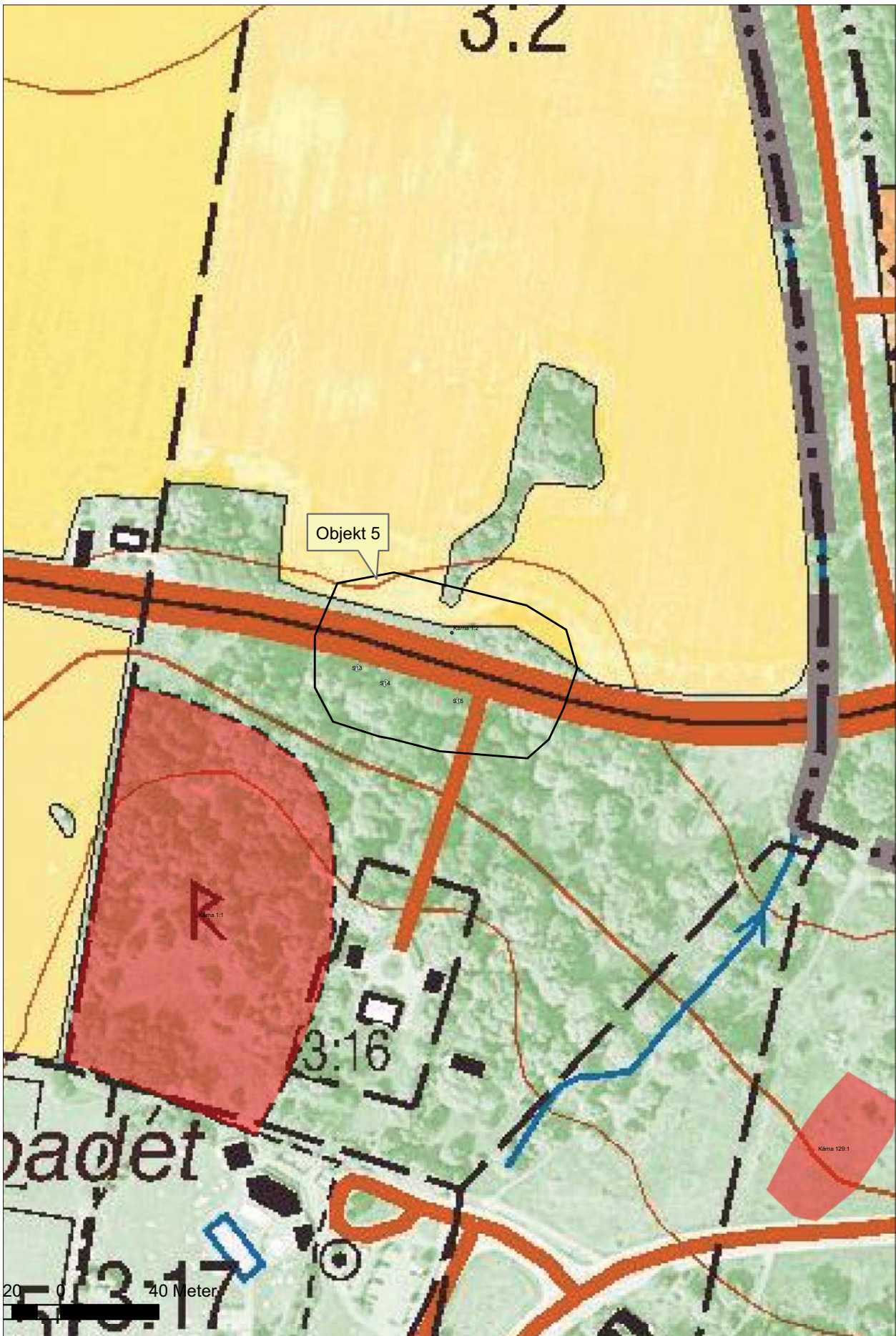
Ängeby, G. 1990. *Östergötland. Kärna socken, Linköpings kommun, Glyttinge 3:2, Fornlämning 1*. Förundersökning. Riksantikvarieämbetet, Byrån för Arkeologiska Undersökningar. Rapport.



Figur 4. Utdrag ur Fastighetskartan över objekt 3 med schakten markerade. Skala 1:2 000



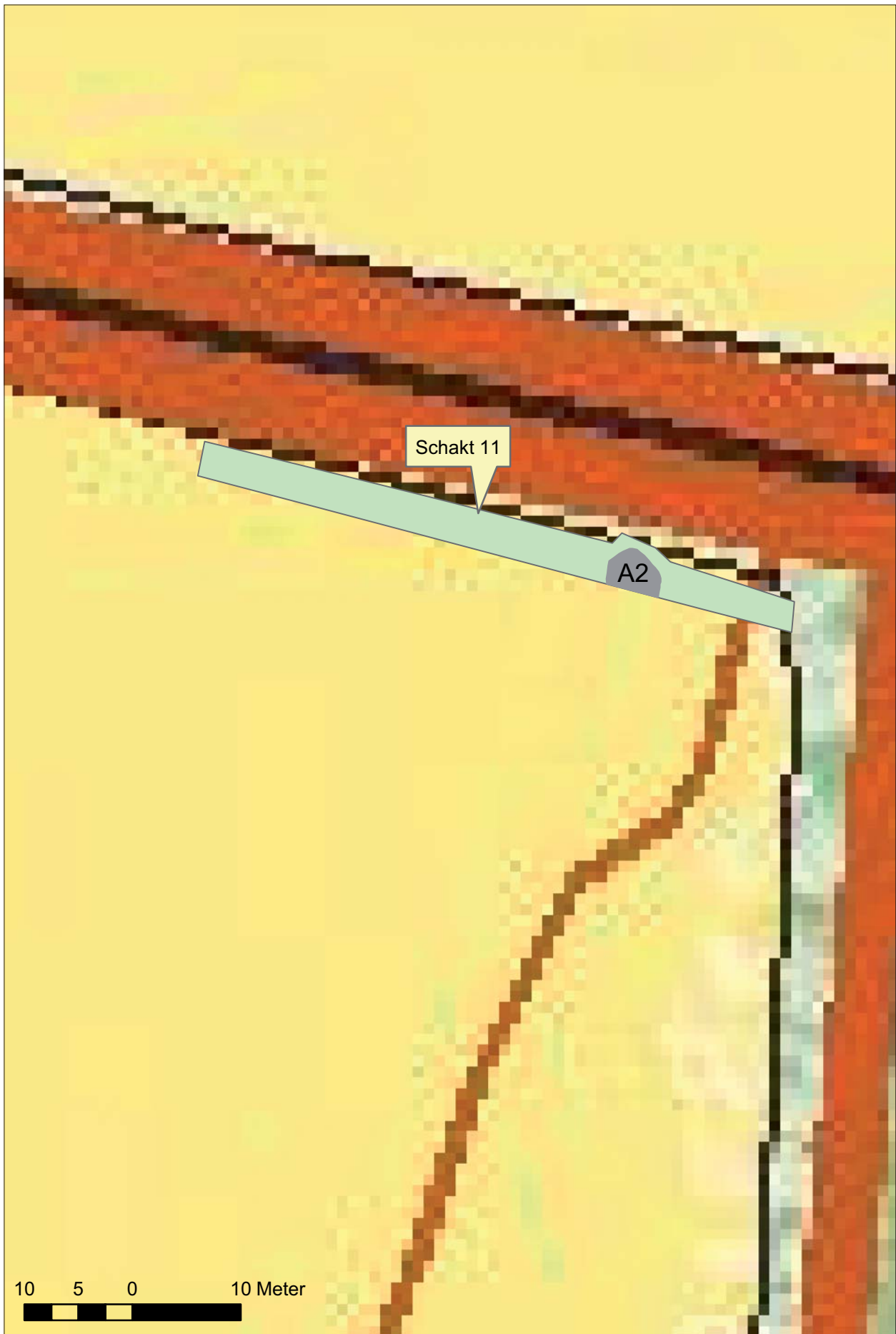
Figur 5. Utdrag ur Fastighetskartan med över objekt 4 med schakten markerade. Skala 1: 2 000



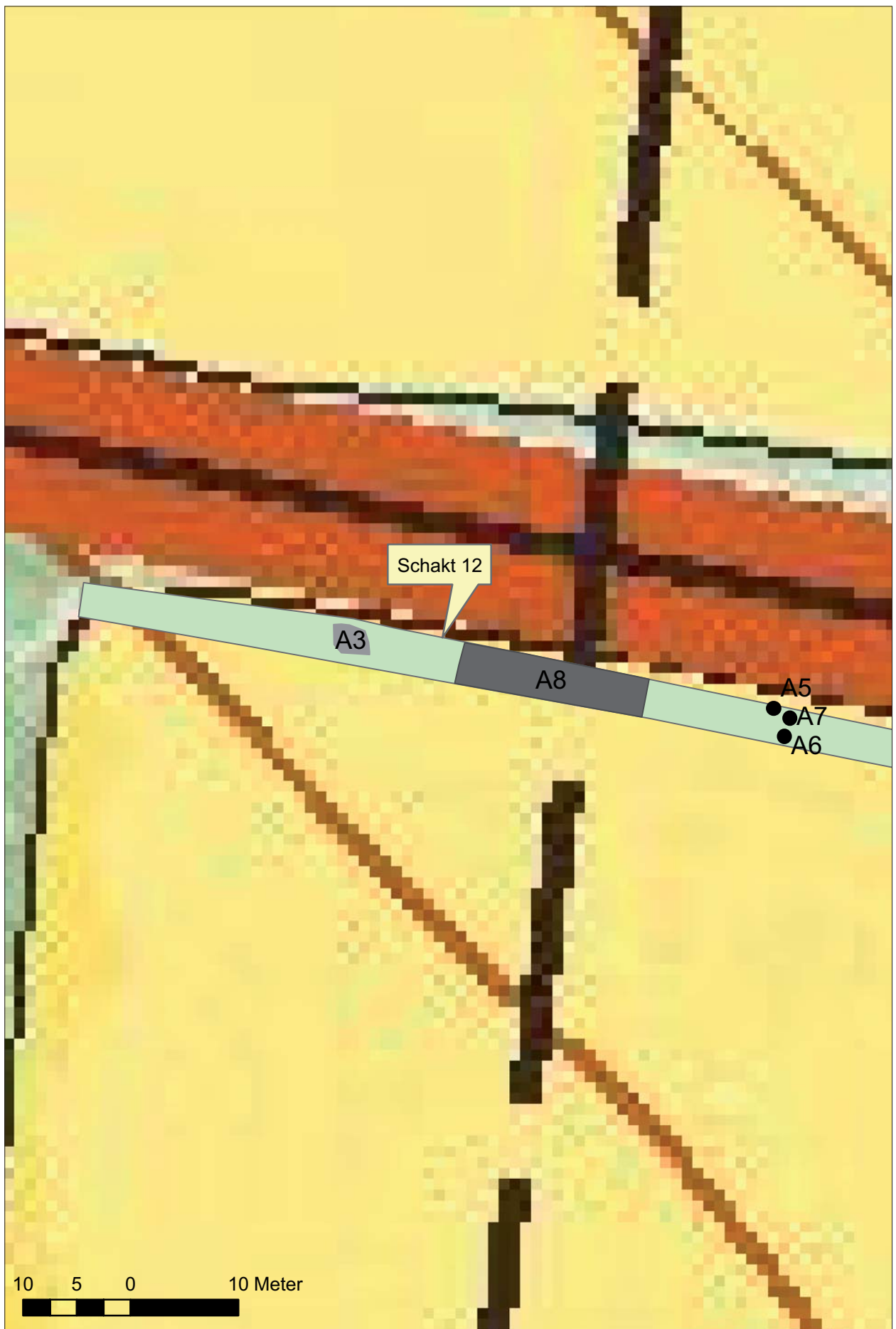
Figur 6. Utdrag ur Fastighetskartan med över objekt 5 med schakten markerade. Skala 1:2 000



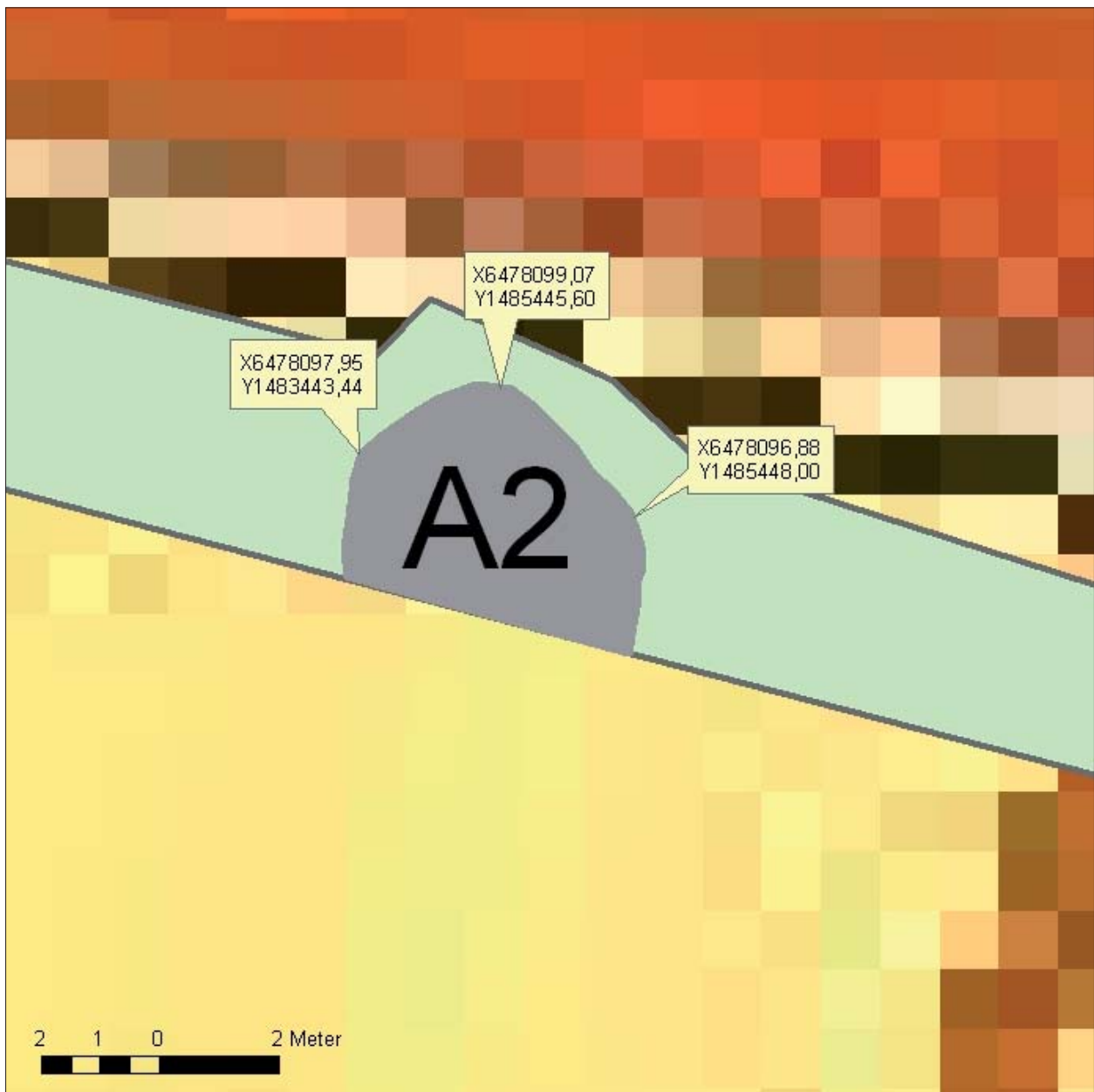
Figur 7. Anläggningsplan schakt 1. Skala 1:500



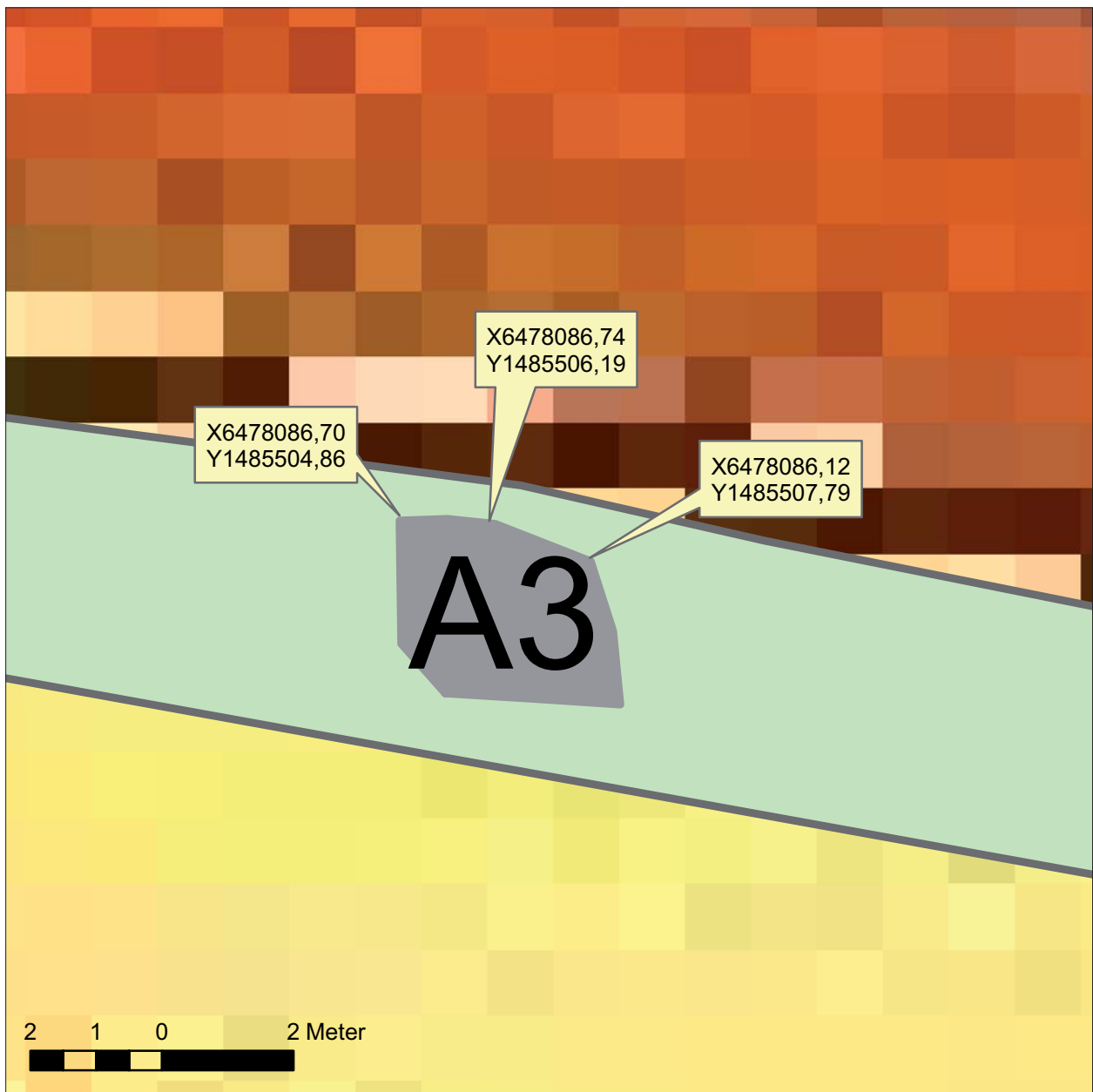
Figur 8. Anläggningsplan schakt 11. Skala 1:500



Figur 9. Anlägningsplan schakt 12. Skala 1:500



Figur 10. Utdrag ur Fastighetskartan över A2. Koordinatsystem RT90 2,5 gon V. Skala 1:100.



Figur 11. Utdrag ur Fastighetskartan över A3. Koordinatsystem RT90 2,5 gon V. Skala 1:100

Tekniska uppgifter

Lokal	Nya Ledbergsvägen mellan Tokarp och Skäggetorp
Socken/Stad	Kärna Socken
Kommun	Linköping
Län och landskap	Östergötland
Fornlämningsnummer	RAÄ 1, 53, 131, 132, 133
Ekonomiska kartans blad	8F 5g Malmslätt, 8F 5h Linköping
Koordinater	X6477520, Y1482990 – X6478000, Y1486290
Koordinatsystem	RT 90 2,5 gon V
(Höjdsystem)	-
Typ av undersökning	Utredning etapp 1 och 2 samt förundersökning
Länsstyrelsens dnr	431-10015-06
Länsstyrelsens handläggare	Carin Claréus
Länsstyrelsens beslut	2006-08-22
ÖLM dnr	270/06
ÖLM projektnr	530494
Uppdragsgivare	Linköpings kommun, Teknik och samhällsbyggnad
Kostnadsansvarig	Linköpings kommun
Projektledare	Petter Nyberg
Personal	Anna Börjesson
Fältarbetstid	2006-08-23 t o m 2006-09-27
Totalt undersöktes	ca 3,5 km
Därav intensivt	ca 0,4 km
Fynd	Nej
Foto	Digitalfoton
Analyser	Nej
Grafik	Petter Nyberg
Renritning	Johan Levin
Grafisk form	Johan Levin
Dokumentationsmaterialet förvaras på Östergötlands länsmuseum.	
Ur allmänt kartmaterial	© Lantmäteriverket dnr 507-99-499
ISSN 1403-9273	Rapport 2007:88 © Östergötlands länsmuseum

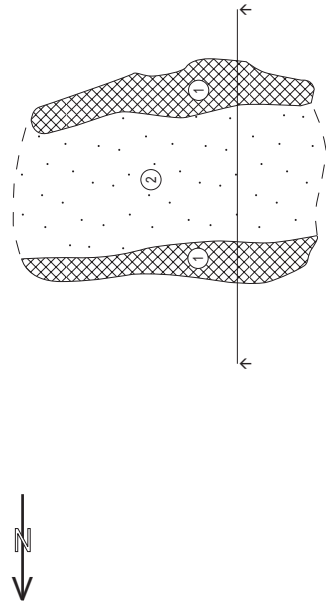
Bilaga 1. Anläggningstabell

Anl	Klassifikation	Form i plan	Storlek i plan	Djup	Fyllning	Undersökt
1	Grop	Oregelbunden	1,20 x 0,85 m	0,16 m	Svartsotig grusig humus/gråbrun sandig lera	Ja
2	Stensättning	Rund	4,00 m		Stenpackning bestående av 0,05 - 0,5 m st stenar	Nej
3	Stensättning?	Oregelbunden	3,80 x 2,70 m		Stenpackning bestående av 0,1 - 0,6 m st stenar	Nej
5	Grop	Triangulär	0,75 x 0,60 m	0,20 m	Mörk, något sotig, humös sand	Ja
6	Lagerrest	Oregelbunden	1,50 x 1,00 m	0,10 m	Mörk, något sotig, sandig humus	Ja
7	Grop	Oregelbunden	0,75 x 0,70 m	0,28 m	Mörk, något sotig, sandig humus	Ja
8	Kulturlager		18,00 m (Ö-V)	0,30 m	Mörkt, något sotig, sand med inslag av skärvsten	Delvis

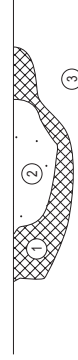
Bilaga 2. Plan- och profilritningar

N.B Eftersom ritningarna är förminskade från A3 är skalan ca 1:30

A 1
plan



A 1
profil mot Ö



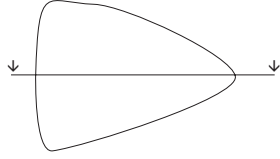
- ① Svart, solig humus med enstaka 0,02 - 0,03 m stora stenar
- ② Gråbrun sandig lera
- ③ Gråbrun sand (undergrund)



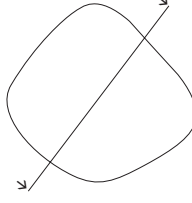
Tokarp-Skäggetorp, område 3, Tiffgravfältet
Kärna socken
Linköpings kommun, Ög
RAÅ 53
Profilirning
Skala 1:20
Dnr 270/06
2006-08-23 Petter Nyberg
Renritning Johan Levin



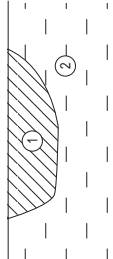
A 5
plan



A 7
plan

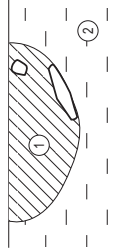


A 5
profil mot V



- ① Mörk, något humös, grabrun sand
- ② Gulbrun, lergig sand (undergrund)

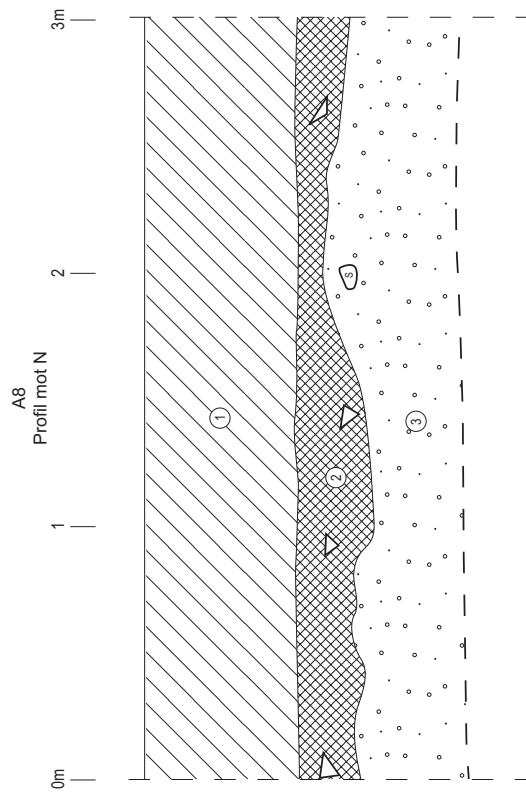
A 7
profil mot SV



- ① Mörk, något humös, grabrun sand
- ② Gulbrun, lergig sand (undergrund)



Tokarp-Skäggetorp, område 4, Glyttinge
Kärna socken
Linköpings kommun, Ög
RAÅ 132
Profilirning
Skala 1:20
Dnr 270/06
2006-09-26 Petter Nyberg
Renritning Johan Levin



- ① Mörk, gråbrun mulljord
- ② Mörk, brungrå, leig sand med inslag av sot och ensåta skårviga stenar (A8)
- ③ Gulbrunt grus



Tokarp-Skäggetorp, område 4, Glyttinge
Kärna socken
Linköpings kommun, Ög
RAÅ 132
Profilirning
Skala 1:20
Dnr 270/06
2006-09-28 Petter Nyberg
Renritning Johan Levin



Under augusti och september 2006 utförde Östergötlands läns-
museum en arkeologisk utredning etapp 1 och 2 samt förunder-
sökning inför byggandet av gång- och cykelväg mellan Tokarp och
Skäggetorp, Kärna socken, Linköpings kommun. Arbetet utfördes
på uppdrag av Linköpings kommun. Vid RAÄ 53 påträffades en
grop med svart sotig fyllning. Vid Glyttinge gård påträffades två
stensättningar varav en var osäker, två gropar, en lagerrest samt
ett sotigt lager med enstaka skärviga stenar. I övrigt påträffades
inget av arkeologiskt intresse.