

Rapport 2007:83

Arkeologisk förundersökning

# Två vindkraftverk vid Runnestad

Invid RAÄ 37 och 139

Runnestad 1:1

Rök socken

Ödeshögs kommun

Östergötlands län

Mats Magnusson

Ö S T E R G Ö T L A N D S L Ä N S M U S E U M

A V D E L N I N G E N F Ö R A R K E O L O G I



# Två vindkraftverk vid Runnestad

Innehåll	
Sammanfattning . . . . .	2
Inledning . . . . .	4
Områdesbeskrivning . . . . .	4
Syfte . . . . .	4
Metod och dokumentation . . . . .	4
Resultat och tolkning . . . . .	4
Referenser . . . . .	4
Tekniska uppgifter . . . . .	5
Bilaga 1. Schakt- och profilritning . . . . .	6

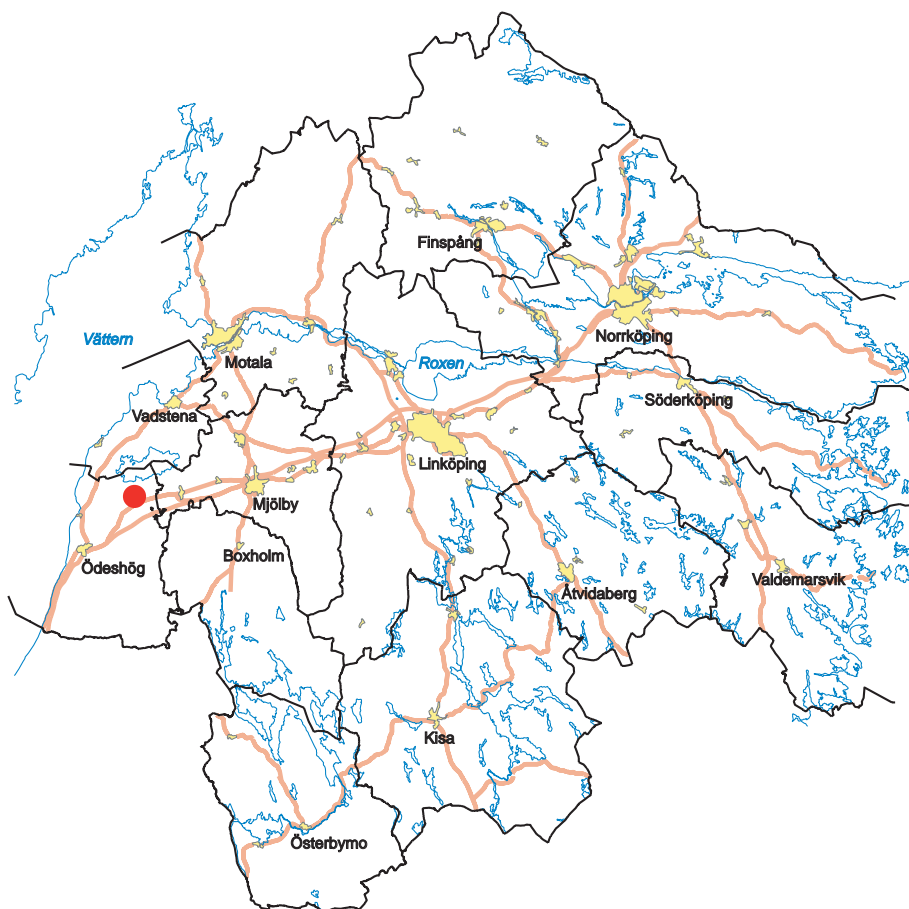
Ö S T E R G Ö T L A N D S   L Ä N S M U S E U M  
A V D E L N I N G E N   F Ö R   A R K E O L O G I

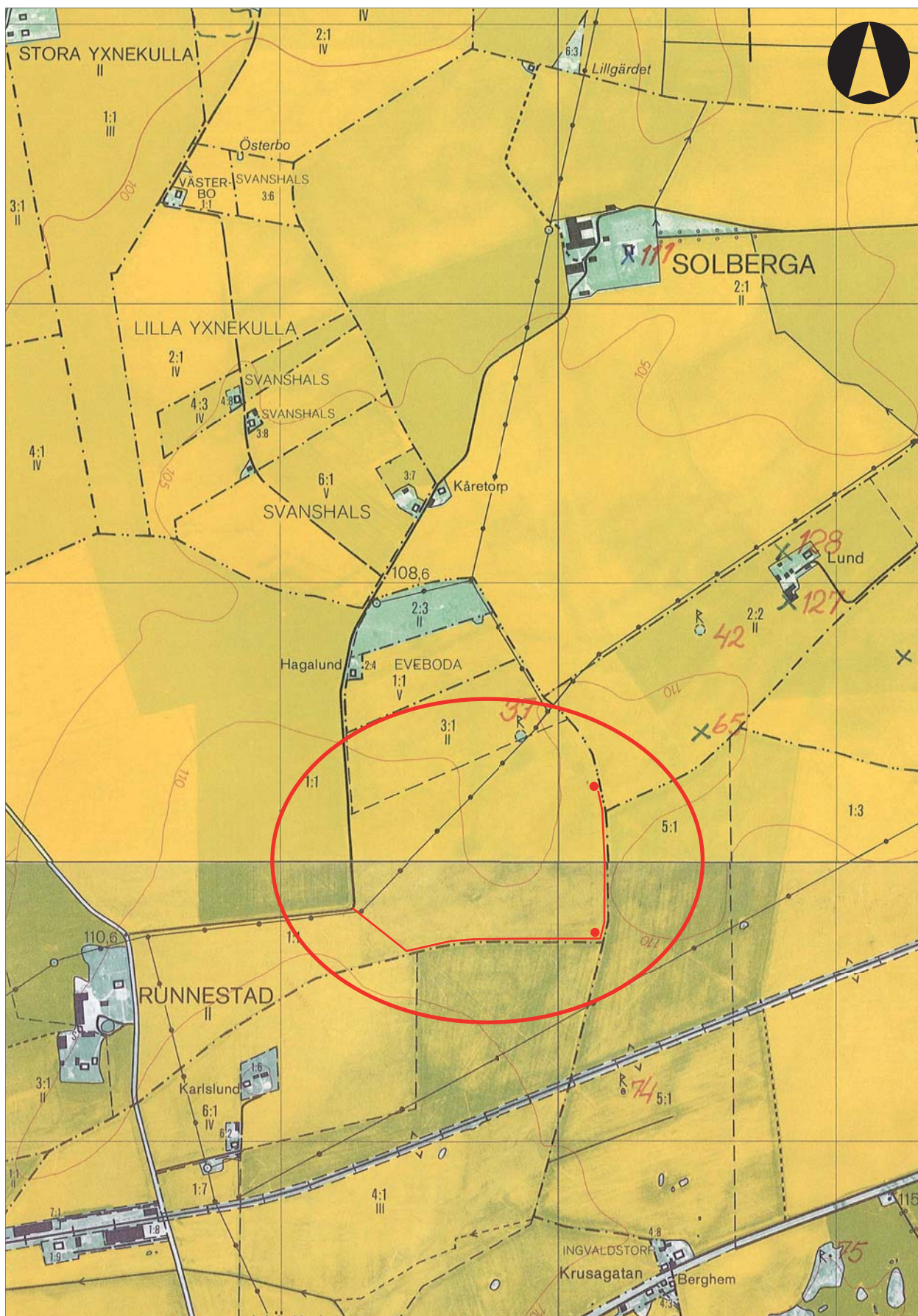
Box 232 • 581 02 Linköping • Tel 013 - 23 03 00 • Fax 013 - 12 90 70  
info@ostergotlandslansmuseum.se • www.ostergotlandslansmuseum.se

## Sammanfattning

Östergötlands länsmuseum utförde under mars 2002 en arkeologisk förundersökning inför det planerade uppförandet av två vindkraftverk med tillhörande kranplatser samt en serviceväg vid Runnestad 1:1 i Rök socken, Ödeshögs kommun, Östergötlands län. Arbetet utfördes på uppdrag av Lars-Magnus Johansson. Vid förundersökningen framkom flera härdar, ett stolphål och bränd lera.

Mats Magnusson  
antikvarie





Figur 2. Utdrag ur Ekonomiska kartans blad 084 28 och 084 38 med serviceväg och plats för vindkraftverk markerade. Skala 1:10 000.

## Inledning

Under mars 2002 utförde Östergötlands länsmuseum en arkeologisk förundersökning. Förundersökningen gällde det planerade byggandet av två vindkraftverk med tillhörande kranplatser samt en serviceväg på en sammanlagd sträcka av ca 700 m. Vindkraftverken var planerade att ligga ute i åkermarken öster och nordöst om ett befintligt verk på Runnestads ägor i Rök socken, Ödeshögs kommun.

Den arkeologiska förundersökningen utfördes efter beslut från Länsstyrelsen i Östergötlands län. Uppdragsgivare var Lars-Magnus Johansson, Runnestad, som även svarade för de arkeologiska kostnaderna. Ansvarig för förundersökningen var antikvarie Viktoria Björkhager och ansvarig för utformningen av rapporten var undertecknad. Sammanlagt omfattade förundersökningen två och en halv dagar i fält.

## Områdesbeskrivning

Exploateringsområdet är beläget på en höjdrygg ca 110 m ö h i en fornlämningsrik fullåkersbygd. Intill platsen för det nordligaste planerade verket ligger RAÄ 37 som utgörs av en storhög med en diameter på 20 m och en höjd av 1,6 m. Längre österut i åkermarken ligger ytterligare en hög med en diameter på 18 m och en höjd av 1,75 m (RAÄ 42). I området kring högarna har det påträffats ett flertal lösfynd i form av skafthålsyxor (RAÄ 65, 128 och 138) samt ett bryne (RAÄ 127).

En arkeologisk utredning år 2001 inför nedläggandet av elkabel till det befintliga vindkraftverket resulterade i att tre härdar och två mörkfärgningar påträffades. Härdarna hade en diameter på 0,6-0,8 m och ett djup på ca 0,10-0,14 m. De utgjordes av sotig, något moig, lera med inslag av kol och skärvig sten. Anläggningarna framkom alldeles nordöst om platsen för det planerade fundamentet, där de låg förhållandevis koncentrerade (Björkhager 82:2003).

Ytterligare en arkeologisk förundersökning genomfördes 2001, inför uppförandet av det befintliga vindkraftverket. Då påträffades fast fornlämning i form av en härd och ett stolphål (RAÄ 139). Härden har genom <sup>14</sup>C-analys daterats till övergången mellan förromersk och romersk järnålder, 100 f Kr – 7 e Kr (1 sigma, UA-18258) (Björkhager 31:2003).

## Syfte

Syftet med den arkeologiska förundersökningen var att se till att fast fornlämning kom till skada i så liten utsträckning som möjligt. Detta skulle ske genom att vindkraftverk, kranplatser och serviceväg, om möjligt, justerades i sidled eller omlokaliseras. Ifall mindre ingrepp kom att ske i lagskyddade fornlämningar skulle dessa undersökas och dokumenteras avseende karaktär och omfattning. Påträffade lämningar skulle om möjligt även dateras.

## Metod och dokumentation

Utmed servicevägen drogs ett ca 700 m långt, 1,5 m brett och 0,2-0,35 m djup schakt med maskin. På de planerade fundamentplatserna drogs flera parallella schakt med en längd av ca 25-40 m och med ett djup av ca 0,2-0,35 m. Dokumentationsmaterialet förvaras på Östergötlands länsmuseum.

## Resultat och tolkning

Vid det östra verket påträffades tre mörkfärgningar med en storlek av ca 2,5 x 1,5 m och med ett innehåll av något sotig humös lera. Anläggningarna hade ett djup på ca 0,3 m och i anläggning 3 (A3) påträffades en bit bränd lera (C4365:1). Cirka 30 m västerut framkom ytterligare en mörkfärgning, A4. Ytterligare ca 20 m västerut (från A4) påträffades två sotkoncentrationer (A5 och A6) med en storlek av ca 0,2-0,3 m i diameter och ca 0,05 m i djup.

De anläggningar som påträffades vid förundersökningarna undersöktes och borttogs vilket medförde att det inte krävdes några ytterligare arkeologiska åtgärder i ärendet. Östergötlands länsmuseum gjorde bedömningen att det därmed inte fanns några fortsatta hinder för vindkraftverken med serviceväg och att byggnationerna därför kunde genomföras som planerat.

## Referenser

Björkhager V. 2003. *Runnestad 1:1. Vindkraftverk. Arkeologisk utredning, etapp 2*. ÖLM 31:2003. Linköping.

Björkhager V. 2003. *Runnestad 1:1. Elkabel. Arkeologisk förundersökning*. ÖLM 82:2003. Linköping.

## Tekniska uppgifter

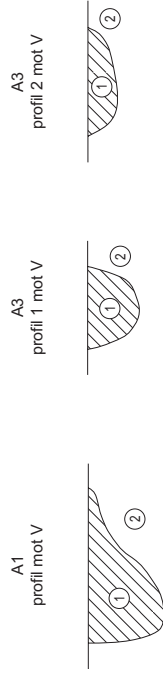
Fastighet	Runnestad 1:1
Socken	Rök
Kommun	Ödeshög
Län och landskap	Östergötland
Fornlämningsnummer	RAÄ 37 och 139
Ekonomiska kartans blad	084 28 (8E 2i Valla), 084 38 (8E 3i Svanshals)
Koordinater	X6464900-Y1441100 och X6465150-Y1441000
Koordinatsystem	RT90 2,5 gon V
Höjdsystem	Rikets
Typ av undersökning	Arkeologisk förundersökning
Länsstyrelsens dnr	220-15813-01
Länsstyrelsens handläggare	Carin Claréus
Länsstyrelsens beslut	2001-12-04
ÖLM dnr	595/01
ÖLM projektnr	5950
Uppdragsgivare	Lars-Magnus Johansson
Kostnadsansvarig	Lars-Magnus Johansson
Projektledare	Viktoria Björkhager
Rapportarbete	Mats Magnusson
Fältarbetstid	2002-04-24--26
Fynd	ÖLM C4365
Foto	Nej
Analyser	Nej
Grafik	-
Renritning	Lasse Norr
Grafisk form	Lasse Norr
Dokumentationsmaterialet förvaras på Östergötlands länsmuseum.	
Ur allmänt kartmaterial	© Lantmäteriverket dnr 507-99-499
ISSN 1403-9273	Rapport 2007:83 © Östergötlands länsmuseum

## Bilaga 1. Schakt- och profilritning

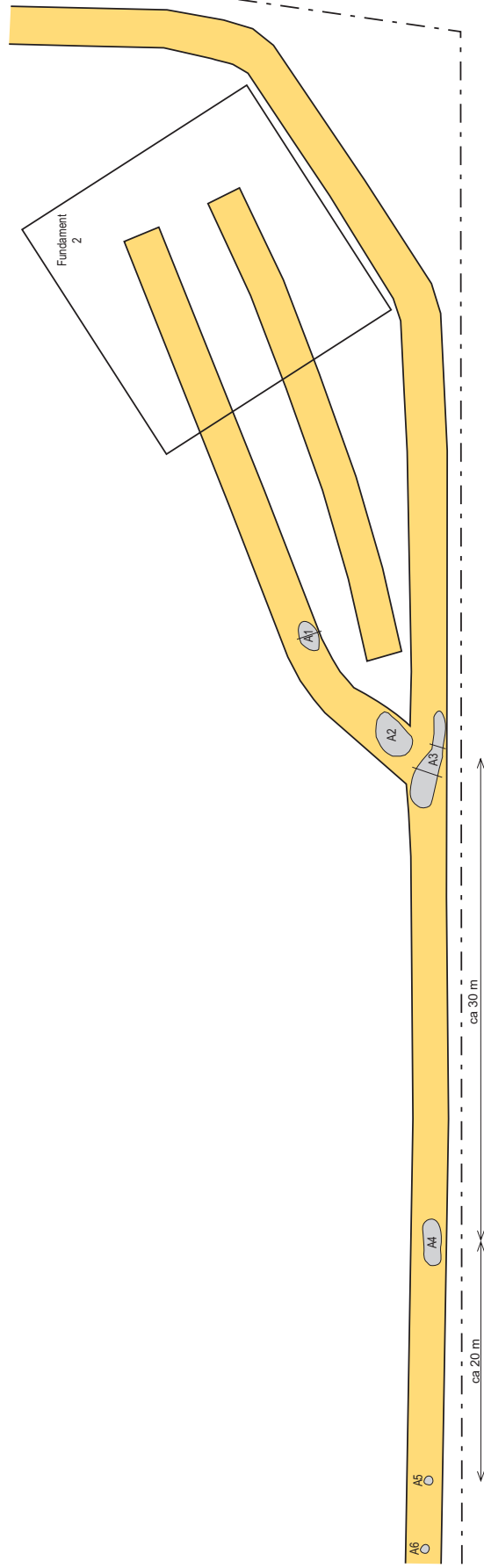
Då ritningen är förminskad är skalan ca 1:30 resp 1:300.



Dnr 595/01:1



- 1 Sotig, något humös lera.
- 2 Lera.



Runnestad 1:1  
Röks socken  
Ödeshögs kommun, Ög

Schakt- och profilritning  
Skala 1:200 resp 1:20  
Dnr 595/01  
2002-04-26 Viktoria Björkhager  
Renritning Lasse Norr









Östergötlands länsmuseum utförde under mars 2002 en arkeologisk förundersökning inför det planerade uppförandet av två vindkraftverk med tillhörande kranplatser samt en serviceväg vid Runnestad 1:1 i Rök socken, Ödeshögs kommun, Östergötlands län. Vid förundersökningen framkom flera härdar, ett stolphål och bränd lera.