

Rapport 2007:30
Arkeologisk förundersökning

Brokind 1:111

RAÄ 298
Brokind 1:111
Vårdnäs socken
Linköping kommun
Östergötlands län

Rickard Lindberg

Brokind 1:111

Innehåll

Sammanfattning	2
Inledning	4
Områdesbeskrivning.	4
Syfte och frågeställningar.	4
Metod och dokumentation	4
Resultat och tolkning	4
Tekniska uppgifter.	6

Ö S T E R G Ö T L A N D S L Ä N S M U S E U M
K U L T U R M I L J Ö A V D E L N I N G E N

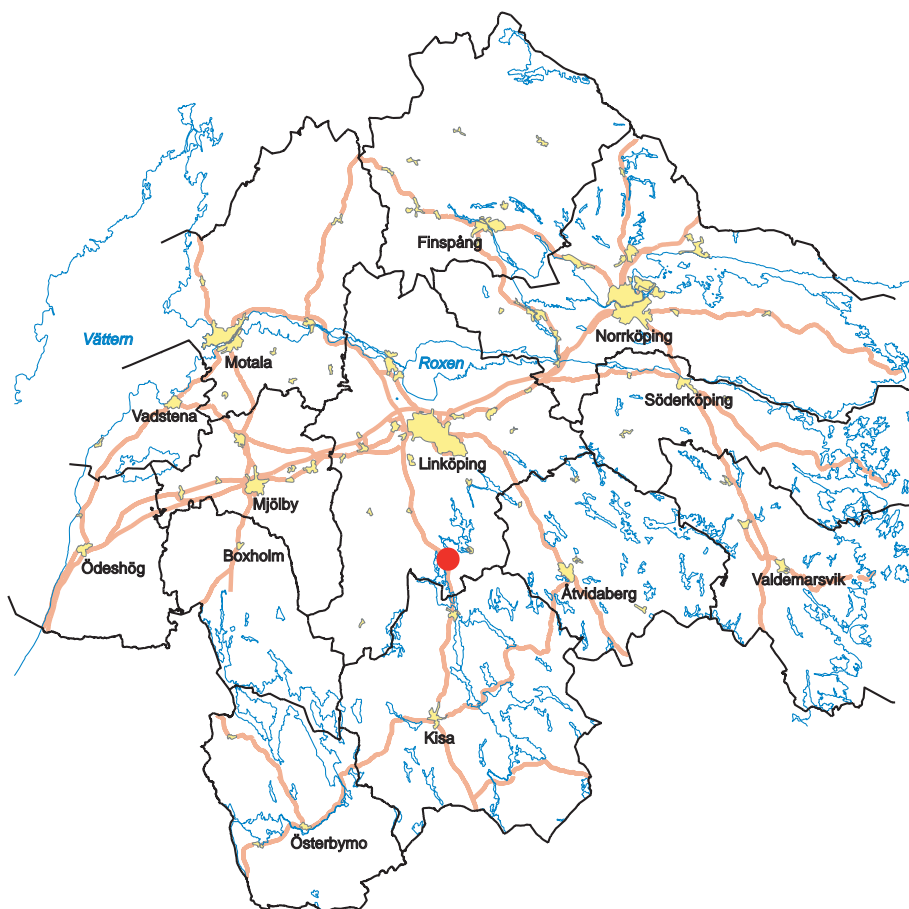
Box 232 • 581 02 Linköping • Tel 013 - 23 03 00 • Fax 013 - 12 90 70
info@ ostergotlandslansmuseum.se • www.ostergotlandslansmuseum.se

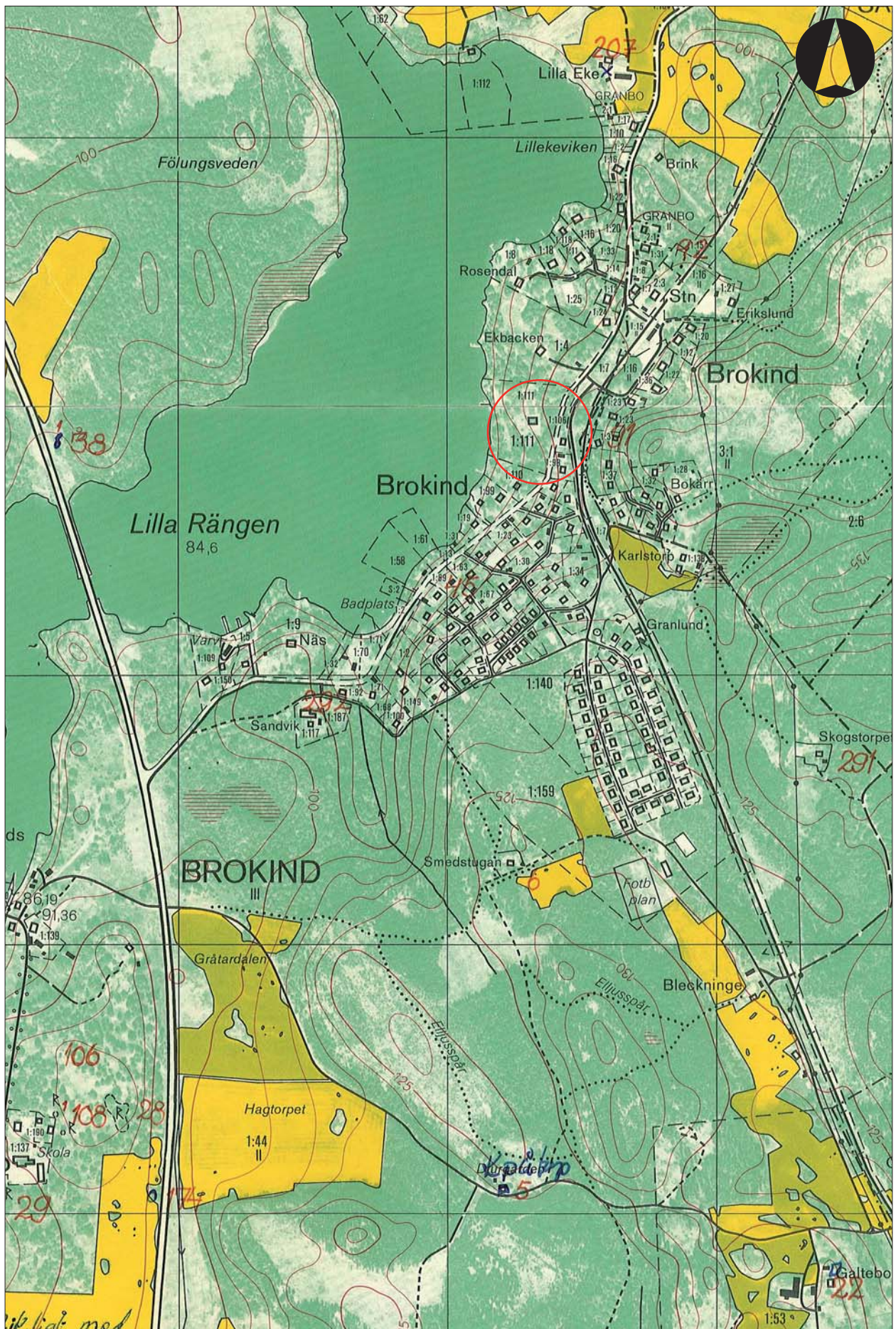
Sammanfattning

Inför en planerad nybyggnation av ett garage i Brokind utförde Östergötlands länsmuseum en arkeologisk förundersökning i oktober 2006.

Ett schakt, 3-4x25 m, öppnades på den aktuella platsen. I schaktet framkom två stolphål och en mörkfärgning. Vid stolphålen vidgades schaktet, inga ytterligare anläggningar framkom dock. Mörkfärgningen har sannolikt ett naturligt ursprung. Stolphålen dokumenterades och grävdes bort. Östergötlands länsmuseum bedömer att inga vidare arkeologiska åtgärder är nödvändiga.

Rickard Lindberg
antikvarie





Figur 2. Utdrag ur Ekonomiska kartans blad 085 18 och 085 08 med undersökningsområdet markerat. Skala 1:10 000.

Inledning

2006-10-26 utförde Östergötlands länsmuseum en arkeologisk förundersökning i Brokind inför ett nybygge av garage med uppfart på en villatomt. Villatomten finns mellan Rängenvägen och sjön Lilla Rängen. Förundersökningen utfördes efter muntligt beslut från Länsstyrelsen i Östergötlands län.

Uppdragsgivare var Göran Olsson vilka även svarade för de arkeologiska kostnaderna. Ansvarig för förundersökningen samt rapportarbetet är undertecknad.

Områdesbeskrivning

Bygget av garaget planerar man att bygga strax intill boningshuset inom villatomten. Huset, och det planerade garaget, finns på en svagt sluttande platå. Hela tomten sluttar i öst-västlig riktning ned mot sjön.

Inom fastigheten Brokind 1:111 finns ett gravfält bestående av minst 16 gravar. Gravfältet ligger i fastighetens nordöstra del ca 100 m från den nu aktuella exploateringsytan. Gravfältet karterades år 2000 men har ännu inte fått något RAÄ-nummer.

Syfte och frågeställningar

Syftet med den arkeologiska förundersökningen var primärt att fastställa om fast fornlämning berörs av det planerade arbetsföretaget. Om så visar sig vara

fallet skulle förundersökningen söka fastställa dess karaktär, vilket inbegriper utbredning och datering samt potential för eventuell vidare undersökning.

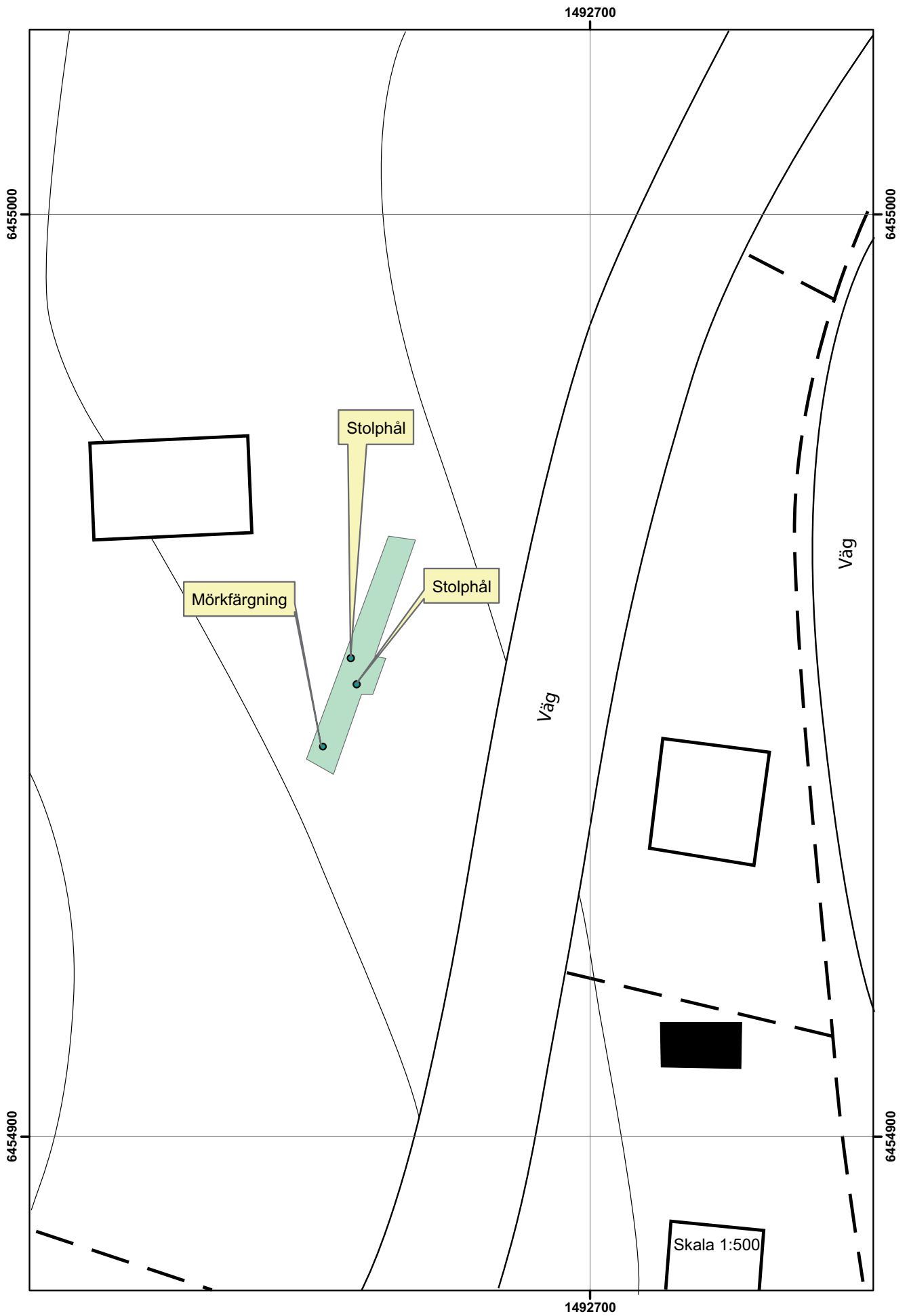
Förundersökningens resultat ska kunna utgöra underlag för länsstyrelsens fortsatta bedömningar i ärendet.

Metod och dokumentation

Den arkeologiska förundersökningen genomfördes i form av en sökschaktsgrävning. De påträffade fornlämningarna undersöktes genom grävning för hand och dokumenterades genom inmätning med GPS och handritning.

Resultat och tolkning

Ett schakt, 3-4x25 m och 0,3 m djupt, öppnades på den aktuella platsen. Undergrunden bestod av brun sandblandad lera med enstaka stenar. I schaktet framkom två stolphål och en mörkfärgning. Stolphålen var runda, 0,4 m i diameter, och ca 0,1 m djupa. Fyllningen bestod av mörk lera och sten. De har fått RAÄ-nummer 298 i Vårdsnäs socken. Mörkfärgningen har sannolikt ett naturligt ursprung. Vid stolphålen vidgades schaktet, inga ytterligare anläggningar framkom dock. Östergötlands länsmuseum bedömer att inga vidare arkeologiska åtgärder är nödvändiga.



Figur 3 Schakt och anläggningar inom undersökningsområdet skala 1:500

Tekniska uppgifter

Lokal	Brokind 1:111
Socken	Vårdsnäs
Kommun	Linköping
Län och landskap	Östergötland
Fornlämningsnummer	RAÄ 298
Ekonomiska kartans blad	085 18 (8F 0i)
Koordinater	X 6454952 Y 1492674
Koordinatsystem	RT 90 2,5 gon V
Typ av undersökning	Arkeologisk förundersökning
Länsstyrelsens diarienummer	431-21555-06
ÖLM diarienummer	483/06
ÖLM kontonummer	530559
Uppdragsgivare	Göran Olsson
Kostnadsansvarig	Göran Olsson
Projektledare	Rickard Lindberg
Personal	Fredrik Samuelsson
Fältarbetstid	2006-10-26
Fynd	-
Foto	-
Analyser	-
Grafik	Johan Levin
Renritning	-
Grafisk form	Johan Levin
Dokumentationsmaterialet förvaras på Östergötlands länsmuseum.	
Ur allmänt kartmaterial	© Lantmäteriverket dnr 507-99-499
ISSN 1403-9273	Rapport 2007:30 © Östergötlands länsmuseum



Inför en planerad nybyggnation av ett garage i Brokind, Vårdnäs socken, Linköpings utförde Östergötlands länsmuseum en arkeologisk förundersökning i oktober 2006.

Ett schakt, 3-4x25 m, öppnades på den aktuella platsen. I schaktet framkom två stolphål och en mörkfärgning. Stolphålen dokumenterades och grävdes bort. Östergötlands länsmuseum bedömer att inga vidare arkeologiska åtgärder är nödvändiga.