

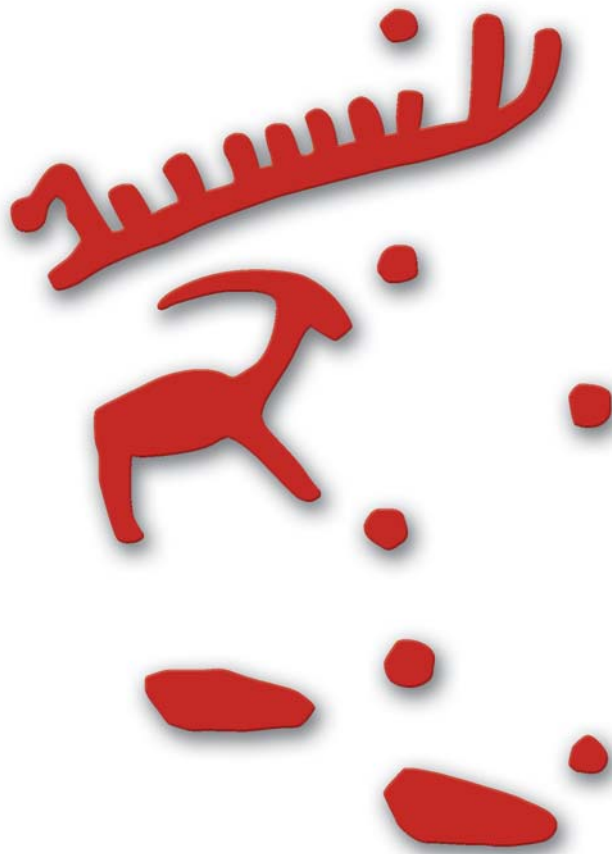
Rapport 2007:23

Arkeologisk förundersökning

Boplats från äldre bronsålder vid Näsby Säteri

RAÄ 77, 78 m fl
Rystad socken
Linköpings kommun
Östergötlands län

Anna Börjesson
Marie Ohlsén



Boplats från äldre bronsålder vid Näsby Säteri

Innehåll

Sammanfattning	2
Inledning	4
Områdesbeskrivning.	4
Syfte och frågeställningar.	5
Metod och dokumentation	5
Resultat	7
Datering	8
Tolkning	8
Åtgärdsförslag	8
Referenser	10
Tekniska uppgifter.	11

Omslagsbild: Bronsåldersspår. Del av hällristning RAÄ 248, belägen ca 800 m söder om den nyfunna bronsåldersboplatsen.

Ö S T E R G Ö T L A N D S L Ä N S M U S E U M
K U L T U R M I L J Ö A V D E L N I N G E N

Box 232 • 581 02 Linköping • Tel 013 - 23 03 00 • Fax 013 - 12 90 70
lansmuseum@lansmus.linkoping.se • www.linkoping.se/lansmuseum

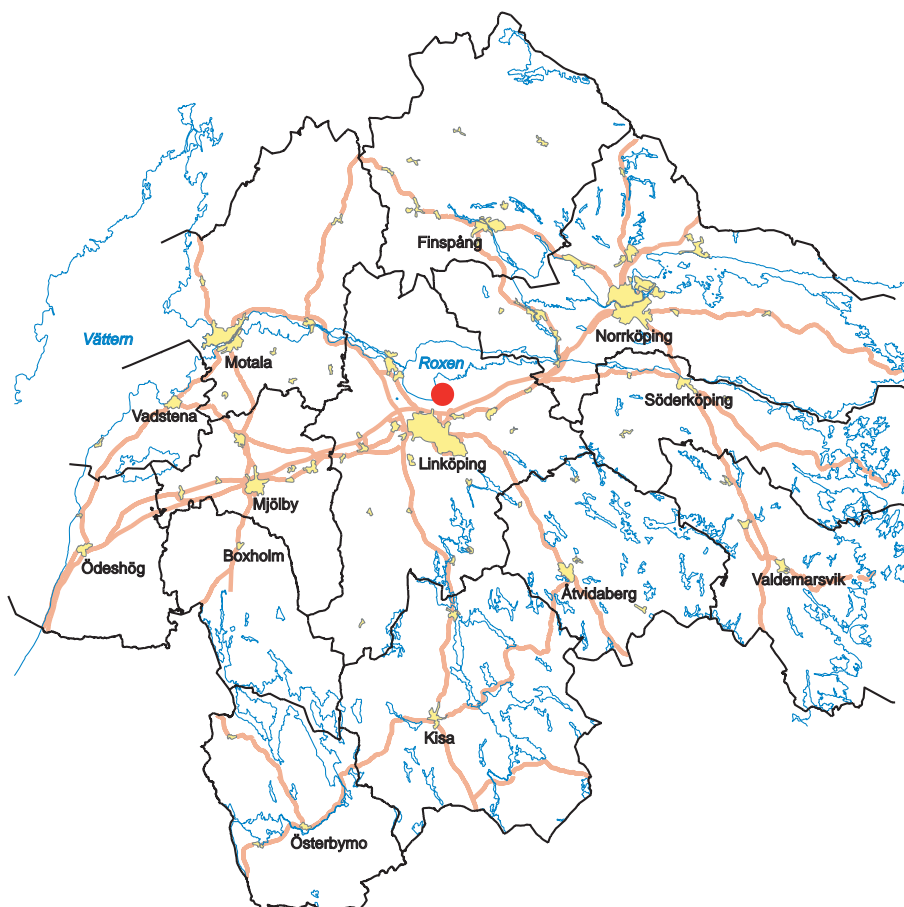
Sammanfattning

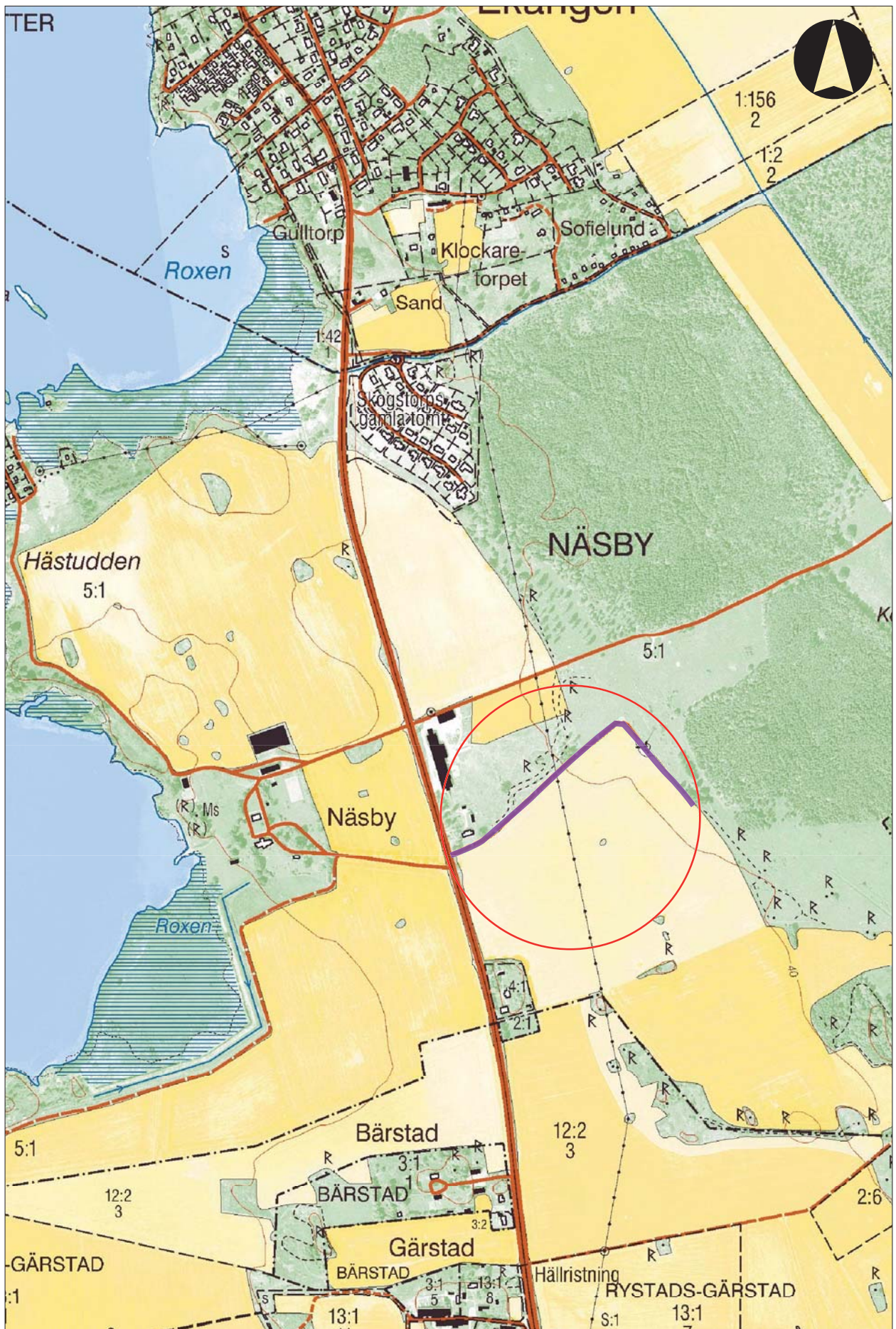
Östergötlands länsmuseum utförde en arkeologisk förundersökning under två dagar i slutet av maj 2000 inom fastigheten Näsby Säteri, Rystad socken, Linköpings kommun. Förundersökningen utfördes med anledning av planerad anläggning av ett vindkraftverk med tillhörande transportväg.

Vid förundersökningen påträffades två härdar, tio stolphål och en ca 30 m² stor stenpackning. Boplatslämningarna daterades till äldre bronsålder, stenpackningens ålder är okänd. Platsen för fundamentet till vindkraftverket flyttades ca 40 m åt nordväst där marken var fri från lagskyddade fornlämningar. Stenpackningen blev senare föremål för slutundersökning.

Anna Börjesson
antikvarie

Marie Ohlsén
1:e antikvarie





Figur 2. Utdrag ur Fastighetskartan med undersökningsområdet markerat. Skala 1:10 000.

Inledning

Östergötlands länsmuseum utförde en arkeologisk förundersökning, 2000-05-30--31, inom ovan rubricerad fastighet inför planerna att anlägga ett vindkraftverk med tillhörande transportväg. Vindkraftverket och transportvägen kom att förläggas i åkermark. Förundersökningen utfördes efter beslut från Länsstyrelsen i Östergötlands län. Uppdragsgivare var fastighetsägare Anders Lagerfelt, Näsby säteri, som även svarade för de arkeologiska kostnaderna. Ansvarig för förundersökningen var Marie Ohlsén. Rapporten är skriven av Anna Börjesson.

Platsen för vindkraftverket kunde fastställas redan efter förundersökningen men i ett av sökschakten för servicevägen påträffades en stenpackning, som senare blev föremål för slutundersökning.

Områdesbeskrivning

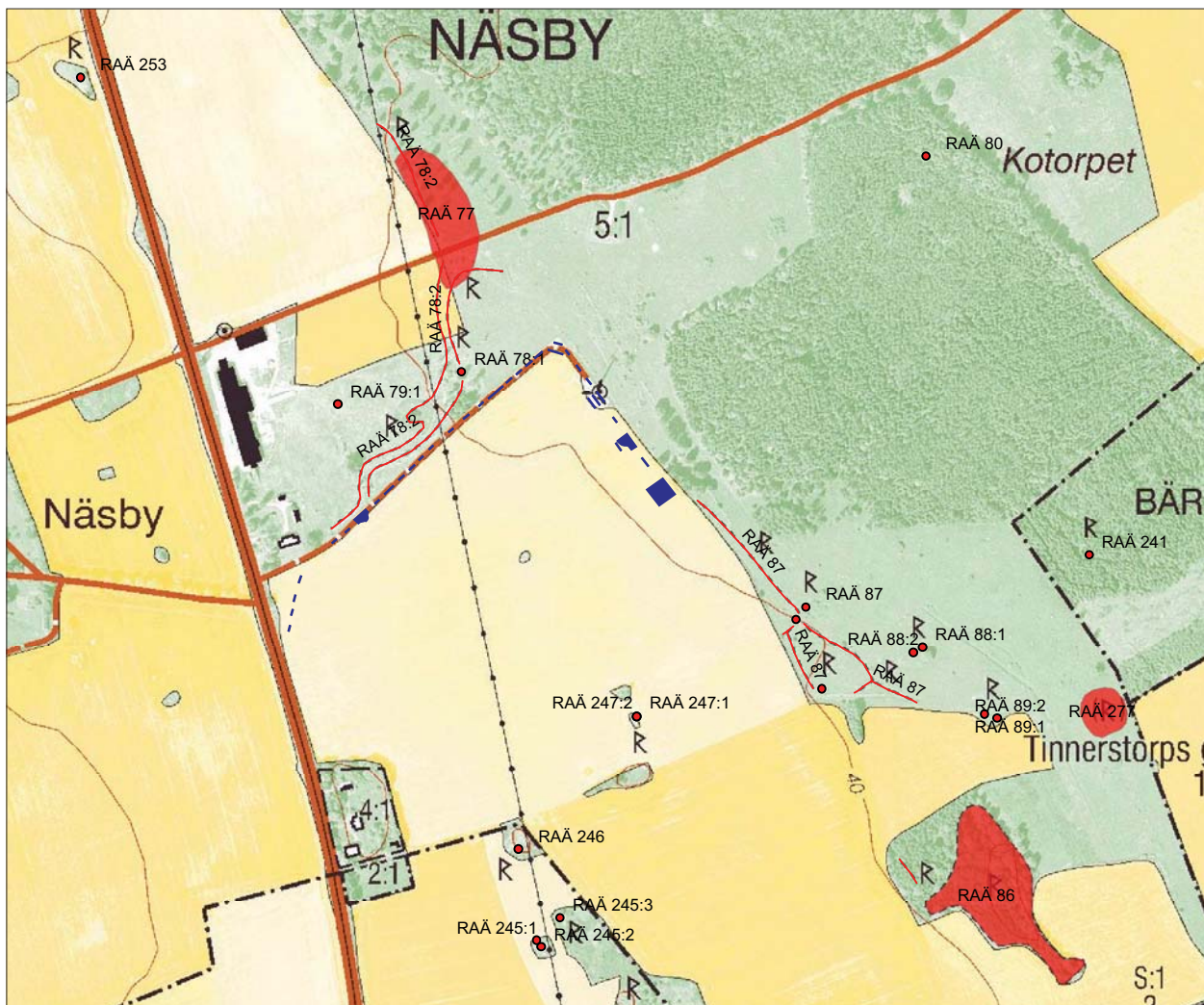
Det aktuella området ligger i åkermark i en mycket fornlämningsrik trakt. Topografiskt består området av

en sydvästsluttning i nära anslutning till sjön Roxen. Läget invid Roxen samt närheten till registrerade fornlämningar indikerar att området kan innehålla även boplatsslämningar från flera olika tidsperioder. Området är rikt på registrerade fornlämningar, främst gravar och gravfält från bronsålder och äldre järnålder.

I den intilliggande betesmarken norr och öster om transportvägen ligger flera registrerade fornlämningar bl a i form av ett röjningsröseområde med kortare stensträngar (RAÄ 77), enstenssamling/röjningsröse (RAÄ 79) och ytterligare ett stensträngssystem samt kvadratiske inhägnader (RAÄ 87). Närmast undersökningsområdet ligger RAÄ 78 som utgörs av två parallella stensträngar som mynnar ut i åkermarken.

I närområdet finns också flera registrerade fornlämningar av äldre karaktär, bl a flera hällristnings- och skålgropsförekomster (RAÄ 49, 244, 247, 248, 250, 251, 252, 253) samt en skärvstenshög (RAÄ 254).

Flera större och mindre arkeologiska undersökningar har företagits i närliggande område, bl a har ett stort



Figur 4. Utsnitt ur Fastighetskartan med upptagna schakt i undersökningsområdet markerade (blå).

gravfält från äldre järnålder undersökts i Mörtlösa (RAÅ 23 och 24). Flera utredningar och förundersökningar har under de senaste åren företagits i Ekängenområdet med anledning av planerad villabyggnad. Indikationer på boplatser från stenåldern har undersökts och nya, tidigare okända skålgropar har upptäckts.

Syfte och frågeställningar

Syftet med den arkeologiska förundersökningen var att genom söschaktsundersökning ta reda på om de planerade markingreppen skulle beröra fasta fornlämningar, exempelvis boplatzlämningar. Om fasta fornlämningar påträffades skulle syftet med förundersökningen vara att få arbetsföretaget att undvika dem. Om lagskyddade fornlämningar påträffades i samband med söschaktsundersökningen skulle de dokumenteras i plan och enstaka anläggningar skulle undersökas i avseende att utröna deras karaktär, omfattning och datering. Den arkeologiska förundersökningen kommer att ligga till grund för länsstyrelsens beslut om fortsatta antikvariska åtgärder.

Rystad socken hör till de fornlämningsrikaste socknarna i Östergötland. Äldre järnålder dominerar den synliga fornlämningsbilden. Området hyser en stor mängd registrerade fornlämningar i form av gravar och de samtida bosättningarna kan antas vara av betydande antal och storlek. Placeringen av vindkraftverket i Näsby var vald utifrån bästa tänkbara vindförutsättningar, denna plats var densamma som ett mycket bra förhistoriskt boplatsläge.

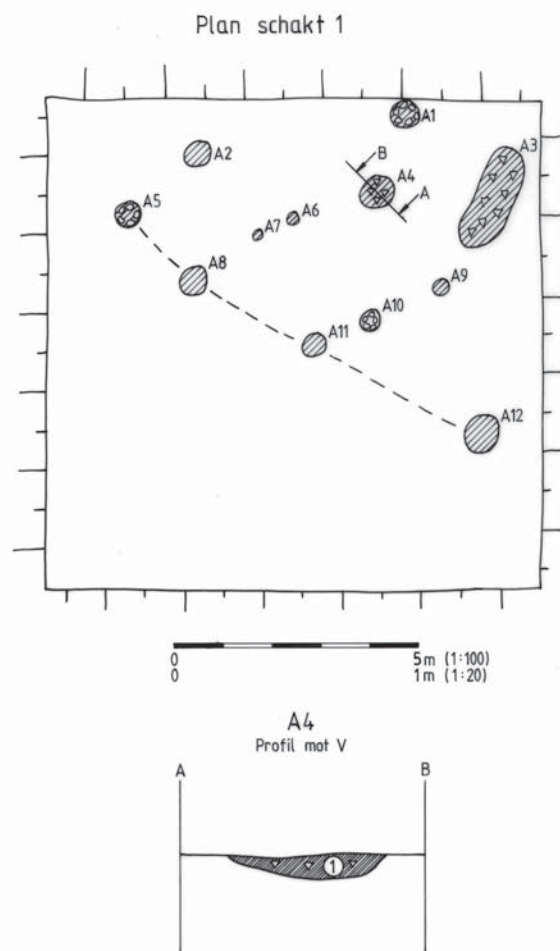
En frågeställning inför undersökningen var att om möjligt kunna lokalisera en boplatz och skydda den från vidare exploatering. Ekängenområdet, norr om denna plats, har under de senaste åren varit föremål för ett flertal utredningar och undersökningar, främst med anledning av planerad småhusbebyggelse. Boplatzlämningar från främst stenåldern har lokaliserats i Ekängen då lämpliga lägen för dessa har undersökts. Fynd av ev bearbetad kvarts har gjorts. Man har antagit att områden som ligger på nivåer 35-40 m ö h och sammanfaller med det s k Litorinahavets forna strandlinje skulle utgöra attraktiva boplatzlägen för strandbundna bosättningar. Är alla förhistoriska boplatser vid vatten strandbundna? Antagligen finns förhistoriska boplatser från olika tider längs med hela Roxens stränder, då detta område under forntiden varit gynnsamt med sin närhet till sjön och de kommunikationsleder mot södra och sydvästra Östergötland som Stångån och Svartån innebär. Vattenleden österut mot Bråviken via Glan och vidare ut i Östersjön samt kommunikationsleder västerut har också varit möjliga och spelade sannolikt en mycket stor roll för valet av boplatz under förhistorisk tid. Det är

viktigt att lokalisera de förhistoriska boplatser som borde finnas, med utgångspunkt från antalet kända registrerade gravar i området. Erfarenhet visar att det i anslutning till såväl gravar som skålgropsförekomster ofta förekommer aktivitetsområden som nu ej är synliga ovan mark. Dessa aktivitetsområden kan vara exempelvis omarkerade gravar, boplatser, verkstadsplatser eller härd och gropområden.

Metod och dokumentation

Den arkeologiska förundersökningen utfördes som en söschaktsundersökning. Schakten öppnades på platsen för fundamentet till vindkraftverket och längs med den planerade servicevägen. Om lagskyddade fornlämningar påträffades på platsen för vindkraftverket fanns tillstånd av länsstyrelsen (samråd 2000-05-24) att flytta vindkraftverket inom ett begränsat närområde, ca 100 m.

De anläggningar som påträffades vid schaktningarna dokumenterades i plan och enstaka undersöktes i avseende att utröna deras karaktär, omfattning och datering. Dokumentationen och undersökningen av anläggningarna utfördes genom plan- och profilritning, fotografering och provtagning för ¹⁴C-analys.



Figur 5. Schakt med boplatzlämningar.



Figur 6. Boplatsyta. Foto ÖLM.



Figur 7. Platåläget. Mars 2007. Foto ÖLM.



*Figur 8. Boplatsen idag, 2007, till höger om vindkraftverket.
Foto ÖLM.*

Resultat

Transportvägen var ca 600 m lång och ca 4 m bred. Platsen för fundamentet till vindkraftverket var 10x10 m stort. Både transportvägen och platsen för fundamentet var placerade i åkermark.

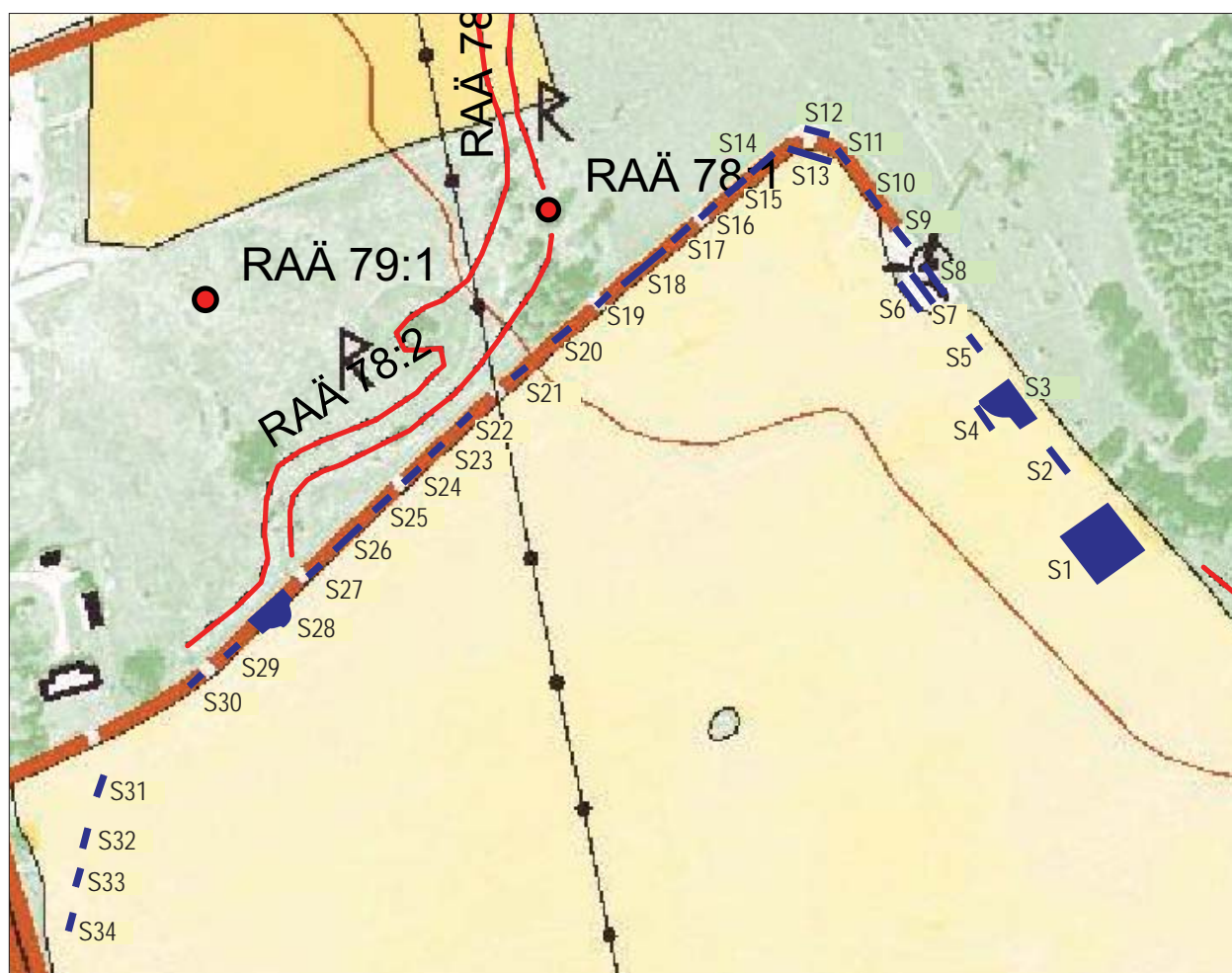
Vid den arkeologiska förundersökningen öppnades 34 schakt. Schakten var mellan 5 och 10 m långa, 1,50 m breda och mellan 0,20 och 0,35 m djupa.

Vid platsen för fundamentet till vindkraftverket öppnades en yta om 10x10 m. I den påträffades förhistoriska boplatsslämningar i form av två härdar och tio stolphål. Stolphålen var mellan 0,20 och 0,50 m i diameter, några var stenskodda. En rad bestående av 4 större stolphål kunde ses i schaktet. Stolphålen var 0,2-0,5 m i diameter och avstånden mellan dem var mellan 1,2-2,8 m. Denna rad med stolphål kan vara rester efter takbärande stolpar i en förhistorisk huskonstruktion. Byggnadslämningarna var belägna på den övre delen av en sydvästsluttning på en plan platå.

En av härdarna var 2x1 m och den andra 0,60 m i diameter. Båda härdarna innehöll sot, kol och skärvsten. Den mindre härden undersöktes närmare

(se fig 5, profil A4) och ¹⁴C-prov togs i den. Härdanläggningarna fanns i området omedelbart öster om stolphålsraden och tolkas som tillhörande huset. Området närmast sydväst om stolphålsraden var anläggningstom. För att undvika den fasta fornlämningen flyttades platsen för fundamentet till en början ca 20 m åt nordväst. Två schakt (S3-4) öppnades varvid en större nedgrävning framkom. Nedgrävningen var ca 3 m i diameter och innehöll sot och kol. Dess nedgrävningsskanter var mycket skarpa. Denna nedgrävning undersöktes inte närmare men torde vara från förhistorisk tid. Det nyfunna boplatsoområdet utsträckning kan därför antas sammanfalla även med platsen för detta schakt. Platsen för fundamentet flyttades ytterligare en gång ca 20 m åt nordväst. Tre schakt (S6-8) om vardera 10 m togs upp och inga lagskyddade fornlämningar påträffades.

Längs sträckan för transportvägen öppnades schakt var tionde meter. Inga lagskyddade fornlämningar framkom förutom i schakt 28. I den sydvästra delen av den planerade vägen framkom en ca 10x3 meter stor stenpackning (A14) bestående av tätt lagda stenar med en storlek av 0,05-0,15 m, varav en stor del



Figur 9. Upptagna schakt.



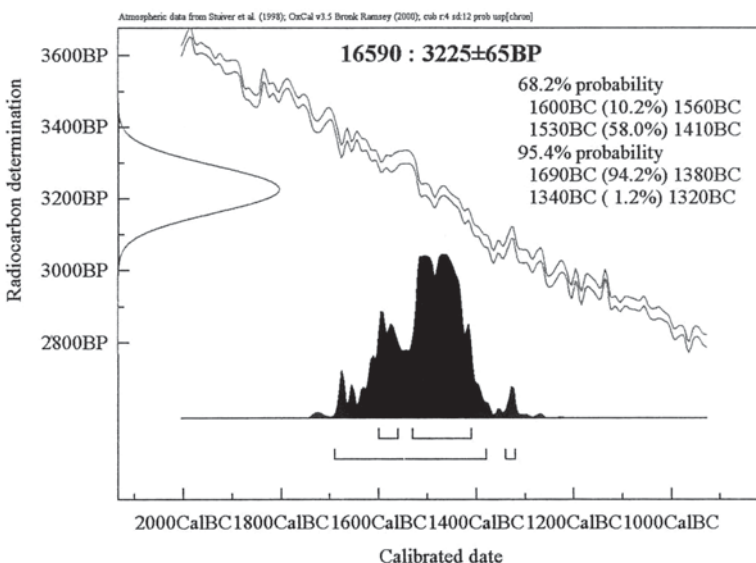
Figur10. Framrensning av stenpackning, A14, i schakt 28.

var skärviga. Dess totala begränsning kunde inte renas fram eftersom en stor del av den fortsatte in i en intilliggande beteshage samt ut i åkermarken.

Stenpackningen var belägen vid den plats där RAÄ 78, som utgörs av två parallella stensträngar, mynnar ut i åkermarken och kan antas höra ihop med den järnåldersmiljö som enligt de synliga fornlämnningarna i betesmarken verkar dominera närområdet.

Datering

En av härdarna på den nyfunna boplaten daterades till 1600-1410 f Kr med 1 sigma (Ua-16590) dvs



Figur 11. Dateringskurva från Ångströmlaboratoriet.

äldre bronsålder per I-II. Denna datering kan jämföras med de närliggande hållristningarna RAÄ 49 som typologiskt kan dateras till bronsåldern per II. (Nordén A. 1925:19)

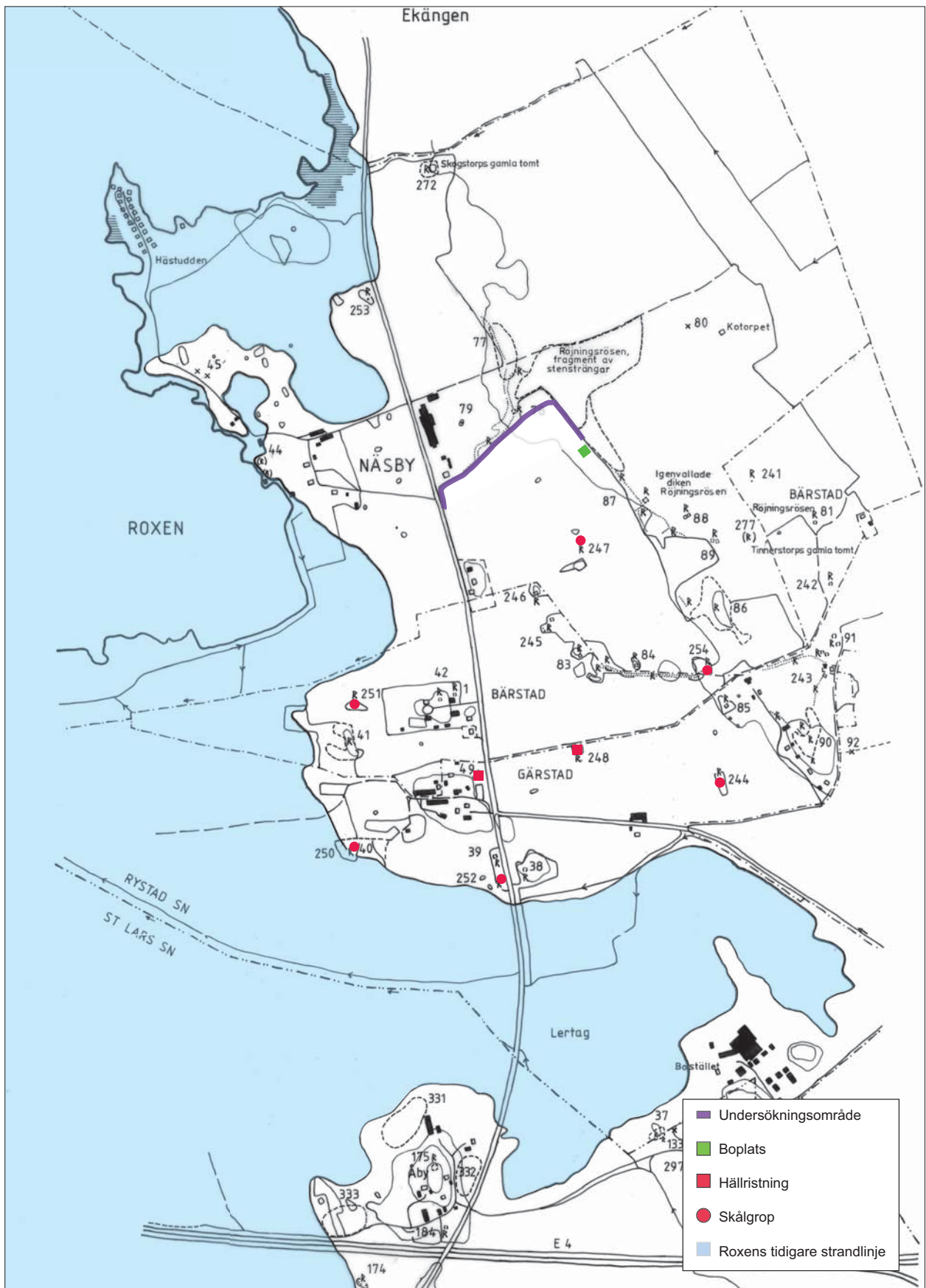
Tolkning

Det är viktigt att inför eventuella framtida exploateringar i området kunna lokalisera boplatlämningar från förhistorisk tid. Den nu funna boplaten från äldre bronsålder i ett område med närliggande hållristningar och skålgropslokaler, kan möjligen indikera var en centralbygd vid Roxen

under denna tid går att finna. Hållristningar dateras allmänt till bronsåldern. Boplatlämningarna i Näsby är belägna på nivån ca 40 m ö h, på en plåtå i en sydvästsluttning i nutida åkermark. Vid en höjning av sjön Roxens yta på kartan till 35 m.ö.h, såsom den antas ha varit under förhistorisk tid, visar strandlinjekurvan ett annorlunda landskap såsom det möjligen såg ut under bronsåldern (fig 12). De ovan nämnda hållristnings- och älvkvarnsförekomsterna är då i flera fall strandbundna och området söder om nuvarande Näsby har varit en skyddad vik med gynnsamma boplatlägen längs med den sandiga sluttningen upp mot nordost. På höjdområdet nordost om den nyfunna boplaten från bronsåldern finns betesmarker där de yngre lämningarna med stensträngar är dominerande.

Åtgärdsförslag

Platsen för fundamentet stakades ut och gjordes klar för byggnation. Inga markgrepp får göras i sydostlig riktning utan tillstånd från länsstyrelsen. All exploatering bör ske längs med transportvägen. Stenpackningen påträffades i den sydvästra delen av transportvägen och bör undersökas och dokumenteras före byggnation av väg. Beslut i frågan om vidare antikvariska åtgärder fattas av Länsstyrelsen i Östergötlands län.



Figur 12. Undersökningsområdet och alla registrerade fornlämningar vid sjön Roxens forntida nivå, 35 m ö h.

Referenser

- Gruber G. 2001. *Sökschakt i Ekängen*. Arkeologisk utredning etapp 2. Östergötland, Linköpings kn, Rystad sn, Stensätter 1:5. RAÄ, UV Öst, Rapport 2001:53. Linköping.
- Kaliff A. 1999. *Arkeologoi i Östergötland. Scener ur ett landskaps förhistoria*. Occasional papers in archaeology 20. Uppsala.
- Nilsson C. 1980. *Gravfält, äldre järnålder och boplatzrester, stenålder, fornlämning 132, Mörtlösa Västergård, S:t Lars socken, Linköpings stad, Östergötland*. Rapport. Arkeologisk undersökning. Riksantikvarieämbetet. Undersökningsverksamheten 1980:4. Stockholm.
- Nilsson Per. 2001a. *Boplatzlägen i Ekängen*. Arkeologisk utredning etapp 2. Östergötland, Linköpings kn, Rystad sn, Rystad-Gärstad 2:14, 10:1. RAÄ, UV Öst, Rapport 2001:48. Linköping.
- Nilsson Per. 2001b. *Skålgropar och boplatzlägen i Ekholmen*, Arkeologisk utredning etapp 2. Östergötland, Linköpings kn, Rystad sn, Stensätter 1:9. RAÄ, UV Öst, Rapport 2001:49. Linköping.
- Nilsson Pia. 2001. *Stenåldersindikationer inom Ekängen*. Arkeologisk utredning etapp 1. Östergötland, Linköpings kn, Rystad sn, Rystad-Gärstad 2:14, 2:15 m fl. RAÄ, UV Öst, Rapport 2001:32, Linköping.
- Nordén A. 1925. *Östergötlands bronsålder*. Norrköping.
- Ohlsén M. 2001. *Sellerivägen/Ekängen*. Arkeologisk förundersökning. Östergötland, Linköpings kn, Rystad sn. ÖLM, Rapport 2001:11. Linköping.
- Ohlsén M. 2005. *Gång- och cykelväg till Ekängen*. Arkeologisk utredning etapp 2 och förundersökning. Östergötland, Linköpings kn, Rystad sn. ÖLM Rapport 2005:31. Linköping.
- Rolöf M. *Boplatzläge i Ekängen*. Arkeologisk utredning etapp 2. Östergötland, Linköpings kn, Rystad sn, Stensätter 1:28. RAÄ, UV Öst, Rapport 2004:40, Linköping.
- Topografiska arkivet, Östergötlands länsmuseum. Avseende Rystad sn och där relevanta fastigheter.
- Äijä K m fl. 1996. *Tallboda, RAÄ 16, 18, 258, 269, 270. Rystad socken*. Östergötland. Riksantikvarieämbetet UV Linköping Rapport 1996:46.

Tekniska uppgifter

Fästighet	Näsby Säteri
Stad	Linköping
Kommun	Linköping
Socken	Rystad
Län och landskap	Östergötland
Fornlämningsnr:	Intill RAÄ 77, 78, 79 och 87
Ekonomiska kartans blad	085 68 (8F6i Rystad)
Koordinater	X 6481220, Y 1490900
Höjdsystem	Sweref 99
Typ av undersökning	Arkeologisk förundersökning
Länsstyrelsens beslut	220-5295-00
ÖLM dnr	299/00
Kontonr	6465
Uppdragsgivare	Anders Lagerfelt
Kostnadsansvarig	Anders Lagerfelt
Fältarbetsledare	Marie Ohlsén
Övrig personal	Viktoria Björkhager, Lasse Norr, Annicka Clarmo
Fältarbetstid	2000-05-30--31
Totalt undersöktes	300 m ² /300 löpmeter
Fynd	Nej
Foto	S/v 2001SI3:1-7, digitala bilder
Analys	¹⁴ C, Ua-16590
Grafik	Johan Levin
Renritning	Annicka Clarmo
Grafisk form	Johan Levin
Dokumentationsmaterialet förvaras på Östergötlands länsmuseum.	
Ur allmänt kartmaterial	© Lantmäteriverket dnr 507-99-499
ISSN 1403-9273	Rapport 2007:23 © Östergötlands länsmuseum



Östergötlands länsmuseum utförde en arkeologisk förundersökning under två dagar i slutet av maj 2000 inom fastigheten Näsby Säteri, Rystad socken, Linköpings kommun. Förundersökningen utfördes med anledning av planerad anläggning av ett vindkraftverk med tillhörande transportväg.

Vid förundersökningen påträffades två härdar, tio stolphål och en ca 30 m² stor stenpackning. Boplatslämningarna daterades till äldre bronsålder, stenpackningens ålder är okänd. Platsen för fundamentet till vindkraftverket flyttades ca 40 m åt nordväst där marken var fri från lagskyddade fornlämningar. Stenpackningen påträffades i den sydvästra delen av transportvägen och blev senare föremål för en slutundersökning.