

Rapport 2007:21

Två arkeologiska förundersökningar

Neolitiska spår på Kvarnbacken

RAÄ 39, 40 m fl
Cisternen 6
Vadstena stad och kommun
Östergötlands län

Emma Karlsson

Neolitiska spår på Kvarnbacken

Innehåll

Sammanfattning	2
Inledning	4
Arkeologisk bakgrund	4
Syfte och metod	5
Resultat	5
Referenser	6
Tekniska uppgifter	7
Bilaga 1. Schaktplan	8
Bilaga 2. Profilritning	9
Bilaga 3. ¹⁴ C-kalibrering	10

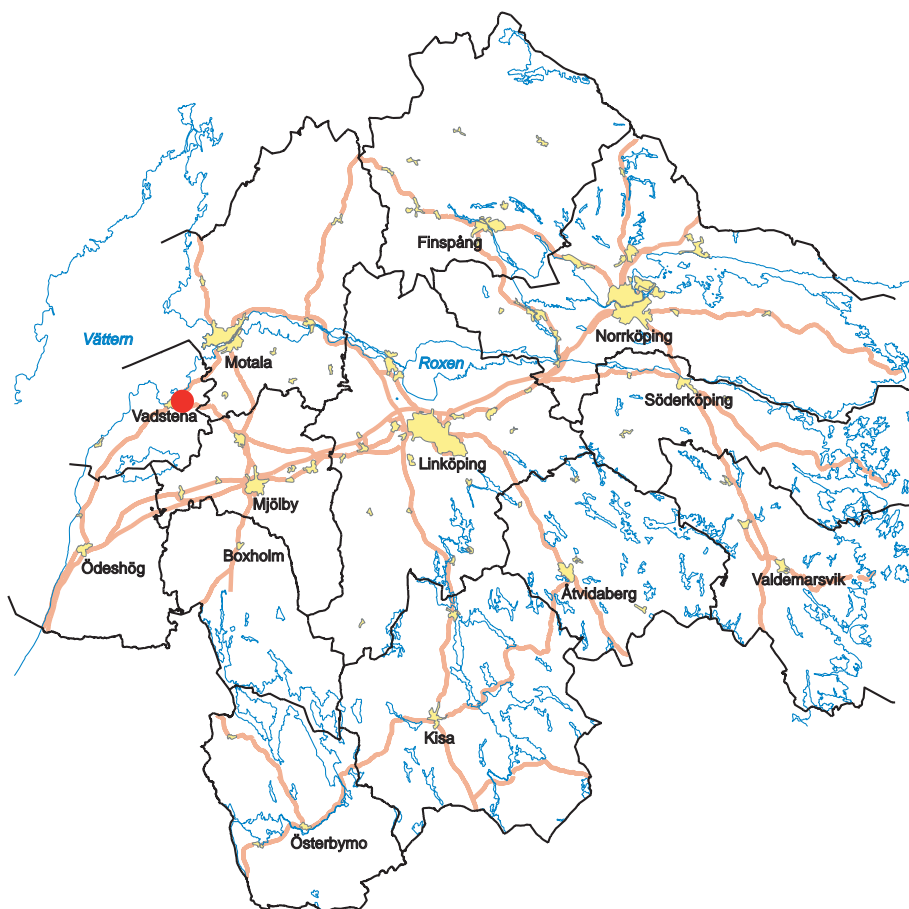
Ö S T E R G Ö T L A N D S L Ä N S M U S E U M
K U L T U R M I L J Ö A V D E L N I N G E N

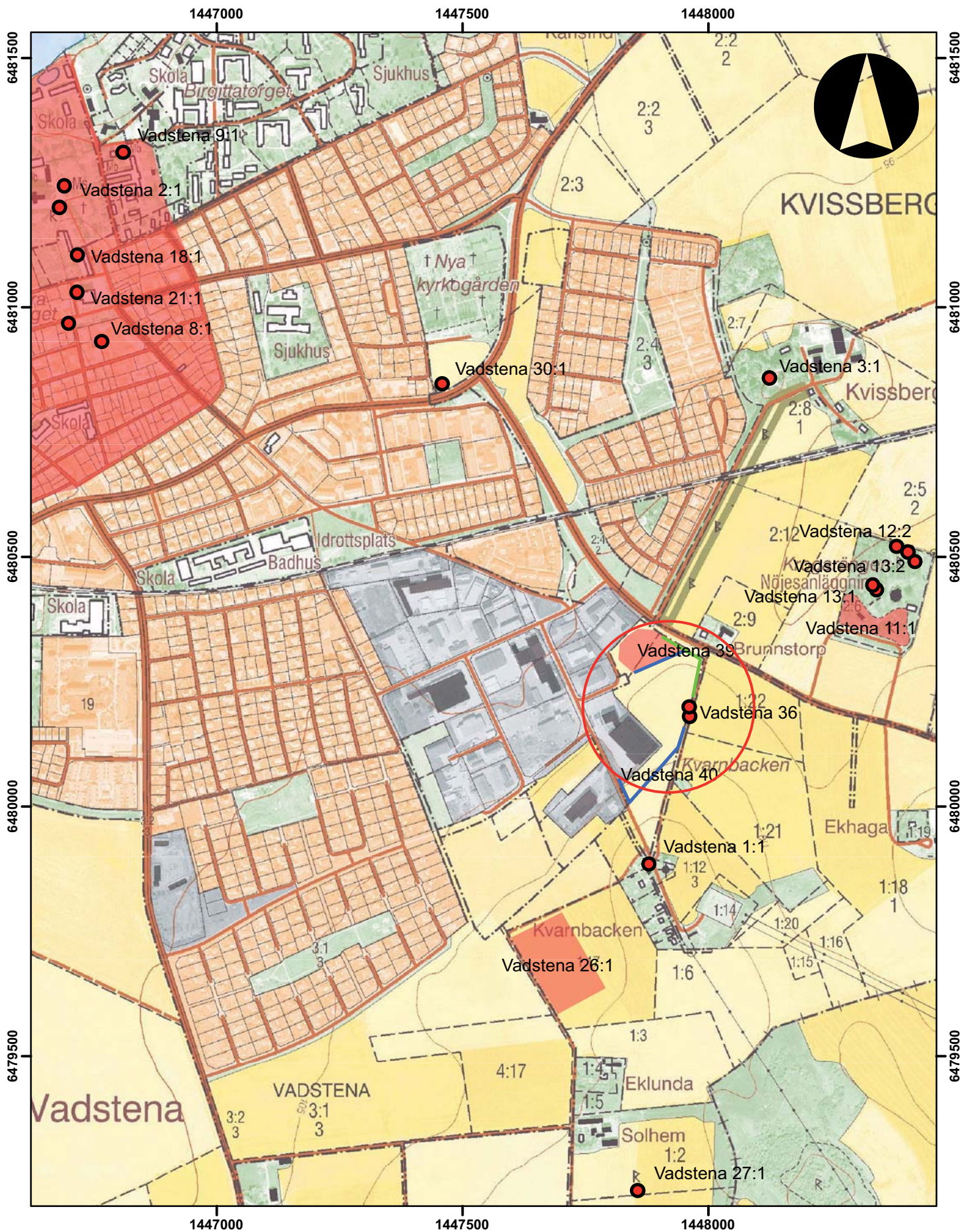
Box 232 • 581 02 Linköping • Tel 013 - 23 03 00 • Fax 013 - 12 90 70
info@ ostergotlandslansmuseum.se • www.ostergotlandslansmuseum.se

Sammanfattning

Östergötlands länsmuseum har genomfört två arkeologiska förundersökningar inom fastigheten Cisternen 6, Vadstena stad och kommun, Östergötland. Arbetena utfördes med anledning av diverse markgrepp i samband med en nybyggnation inom fastigheten. Vid förundersökningen 2005 påträffades en grop. Kol från gropen har daterats med hjälp av ^{14}C till 3640-3370 f Kr, d v s tidig bondestenålder. Vid undersökningen 2006 framkom inget av arkeologiskt intresse.

Emma Karlsson
antikvarie





Figur 2. Utdrag ur digitala Fastighetskartan med kända fornlämningar och undersökningsområdena markerade. Grön linje markerar undersökt sträcka 2005 och blå linje 2006 års sträcka. Skala 1:10 000

Inledning

De aktuella arbetena föranleddes av diverse markin-grepp i samband med en nybyggnation inom fastig-heten Cisternen 6, Vadstena stad och kommun, Öst-ergötland. Området för byggnationen, ca 14 000 m², hade dock exploaterats utan att det föregåtts av en arkeologisk utredning. Vid dessa schaktningsarbeten framkom och skadades bland annat lämningar efter en medeltida begravnings- och avrättningsplats, RAÄ 35-38 (Karlsson i manus).

Förundersökningen 2005 skedde inför schakt-ningsarbeten för plantering av buskar och träd och undersökningen 2006 med anledning av uppförande av ett staket. Arbetet planerades att ske inom RAÄ 39 (boplats) och i anslutning till RAÄ 35-38 (begravningsplats, boplats, avrättningsplats och grav) och RAÄ 40 (boplats).

Buskar och träd skulle planteras längs väg 206 och utmed en grusväg som går mellan väg 206 och vat-tentornet. Sträckan var ca 190 meter. Staketet skulle uppföras runt hela fastigheten och beröra en sträcka om ca 800 meter. För att undvika fast fornlämning justerades sträckan i anslutning till RAÄ 39. Den del av fastigheten som ligger inom RAÄ 39 ligger därför utanför staketet.

Uppdragsgivare var ABS Pump Production AB vilka även svarade för kostnaderna. Området utgjor-des av f d åkermark. Fältarbetet utfördes i november 2005 och i augusti 2006 efter beslut från Länsstyrel-sen i Östergötlands län. Ansvarig för fältarbetet och rapportarbetet var undertecknad.

Arkeologisk bakgrund

Trakten söder om Vadstena är en av Östergötlands tre förhistoriska centralbygder. I området finns rikligt med kända fornlämningar, främst i form av gravfält och gravar från järnåldern. Lösfynd av yxor från sten-åldern är även mycket vanligt. Bygden är dock sedan länge hårt uppodlad och många fornlämningar har helt eller delvis förstörts av detta. Trakten var tätt be-folkad redan under järnåldern och många av gårdarna finns omnämnda i medeltida skriftliga källor.

Undersökningsområdet ligger i ett industriområde i sydöstra utkanten av Vadstena, ca 1 km sydost om den medeltida stadens gräns. Fastigheten ligger söder om väg 206 vilken går mellan Vadstena och Skän-ninge. Vägen har i stort sett samma sträckning som under medeltiden.

I området har flera arkeologiska undersökningar gjorts. Inom det planerade exploateringsområdet har en arkeologisk undersökning gjorts av en medeltida avrättnings- och begravningsplats (RAÄ 35 och RAÄ 37). Den framkom och skadades i samband med ABS Pumps nybyggnation 2004. Lämningarna

undersöktes sensommaren 2005. Vid utgrävningen påträffades även en vikingatida grav (RAÄ 38) som tidigare varit helt okänd. Större delen av graven låg under en grusväg. Det kan inte uteslutas att det finns ytterligare gravar under och intill denna väg samt i åkermarken. Vid undersökningen framkom även fyra stolphål som tolkats höra till en förhistorisk boplats (RAÄ 36). Inom den undersökta ytan hittades även lösfynd i form av flera kvartsavslag, två fragment av flintföremål och ett ämne i flinta. Flintföremålen och kvartavslaget bedöms vara från neolitikum, dvs yngre stenålder. Dateringen är dock osäker då materialet är förhållandevis litet (Karlsson i manus).

I samband med schaktningsarbeten för en elkabel och en transformatorstation 2004 framkom boplats-lämningar (RAÄ 40) i form av en härd, stolphål och mörkfärgningar. Härden har daterats med hjälp av ¹⁴C till 800-200 f Kr, d v s slutet av bronsåldern och bör-jan av förromersk järnålder (Karlsson 2007).

Nordost om det aktuella exploateringsområdet finns ett flertal gravar registrerade. De utgörs av ett gravfält med 19 runda stensättningar (RAÄ 11) samt två gravgrupper om tre runda stensättningar (RAÄ 12) respektive två stensättningsliknande lämningar (RAÄ 13). Samtliga gravar ligger i det som idag är Folkets park, även kallad för Krogarängen. Sannolikt har ett stort antal gravar förstörts vid anläggandet av parken. Vid studier av 1705 års karta framgår det tydligt att hagmarken Krogarängen då var betydligt större än idag. På häradskartan 1866-77 har hag-marken minskat något. Gravfältet har sannolikt varit större ursprungligen men decimerats i samband med att hagmark har röjts och blivit åkermark (Karlsson 2005).

År 1948 och 1949 undersöktes sju gravar på grav-fältet, sex runda och en kvadratisk stensättning. De var mellan sex och åtta meter i diameter och bestod av sten och jordfyllning. Hälften av dem hade svaga försänkningar i mitten. Förutom brandlager med brända ben påträffades ett fåtal fynd. Dessa bestod av hartstätning, keramik, ett nötskal samt rostklumpar vilka tolkades som förstörda järnföremål (Lindahl 1949a och b). Utifrån gravtyperna kan de generellt dateras till äldre järnålder. Kol från en av gravarna har daterats med hjälp av ¹⁴C till 820-540 f Kr, d v s övergången mellan yngre bronsålder och äldre järn-ålder (Ua -24127; 2 sigma) (Karlsson 2005). Söder om det aktuella exploateringsområdet finns även en högliknande lämning (RAÄ 1) registrerad.

Nordväst om ABS Pumps nya industribyggnad har boplatslämningar (RAÄ 39) påträffats vid en arkeo-logisk utredning. Lämningarna har daterats med hjälp av ¹⁴C-analys. Kol i en grop har daterats till 3630-3350 f Kr, d v s tidig bondestenålder och en härd till 240-420 e Kr vilket innebär äldre järnålder. Sannolikt



Figur 3. År 2004 exploaterades en ca 14 000 m² stor yta på Kvarnbacken utan att det skett någon arkeologisk utredning. Undersökningar i närområdet tyder på att det funnits en större boplats inom det exploaterade området.

utgör de påträffade lämningarna utkanten av ett boplatsoområde med centrum på höjdläget, d v s delvis inom det område som 2004 exploaterats utan att ha föregåtts av arkeologisk utredning. Boplatsen fortsätter med stor sannolikhet söder om denna yta. Det topografiska läget är mycket fördelaktigt med en höjdplatå och söderslutningen (Karlsson 2005).

De undersökta lämningarna, det topografiska läget och närheten till gravfält tyder på att det funnits en större boplats i området. Dateringar pekar på att den kan ha haft en lång kontinuitet.

Syfte och metod

Syftet med förundersökningarna var att fastställa huruvida fast fornlämning berördes av arbetena. Om enstaka lämningar påträffades inom området skulle de undersökas och dokumenteras, varvid ålder, karaktär, och omfattning skulle fastställas. Om lämningarna var av mer omfattande karaktär exempelvis gravar skulle de dokumenteras i plan och kvarligga i väntan på länsstyrelsens fortsatta beslut i ärendet. Arbetet genomfördes genom att sökschakt öppnas upp

inom valda delar av sträckorna. Påträffade lämningar undersöktes och dokumenterades. Dokumentation bestod av inmätning med GPS, ritning och fotografiering.

Resultat

Vid undersökningen 2005 togs totalt 10 sökschakt upp med en sammanlagd längd på ca 60 meter. Schaktens bredd var ca 1,8 m och djupet var ca 0,2-0,4 m. Inom RAÄ 39 framkom en oval grop, ca 1x1,3 meter i plan och 0,3 m djup. Fyllningen var lucker och bestod av gråbrun humös silt, enstaka stenar och kolbitar. Kol från gropan har daterats till 3640-3370 f Kr (Ua-32099, 2 sigma), d v s tidig bondestenålder.

Anläggningen var till utseende och fyllning mycket lik flera av de anläggningar som undersöktes 2004 inom samma boplats (RAÄ 39). Även en av dessa anläggningar har daterats till tidig bondestenålder (3630-3350 f Kr, Ua-24102; 2 sigma) (Karlsson 2005). I övriga schakt framkom inget av arkeologiskt intresse.

År 2006 drogs sökschakt på två sträckor, en i norr i kanten av RAÄ 39 och en i söder i anslutning till RAÄ 40. Totalt berördes en ca 360 m lång sträcka. 15 sökschakt med en sammanlagd längd på ca 140 meter togs upp. Schaktens bredd var 1,20 meter och djupet varierade mellan 0,3 och 0,6 m. De djupaste schaktens togs i den norra delen vid RAÄ 39. Här var området stört av tidigare markarbeten och den ursprungliga nivån för undergrunden var svår att fastställa. Inget av arkeologiskt intresse framkom.

Resultatet från flera undersökningar på Kvarnbacken pekar på att det funnits neolitiska aktiviteter, sannolikt en boplats, i området. Inom RAÄ 39 har två gropar daterats med hjälp av ^{14}C till perioden 3630-3350 f Kr. Till denna tid kan även lösfynd i form av kvartsavslag och fragment av flintföremål (RAÄ 36) knytas.

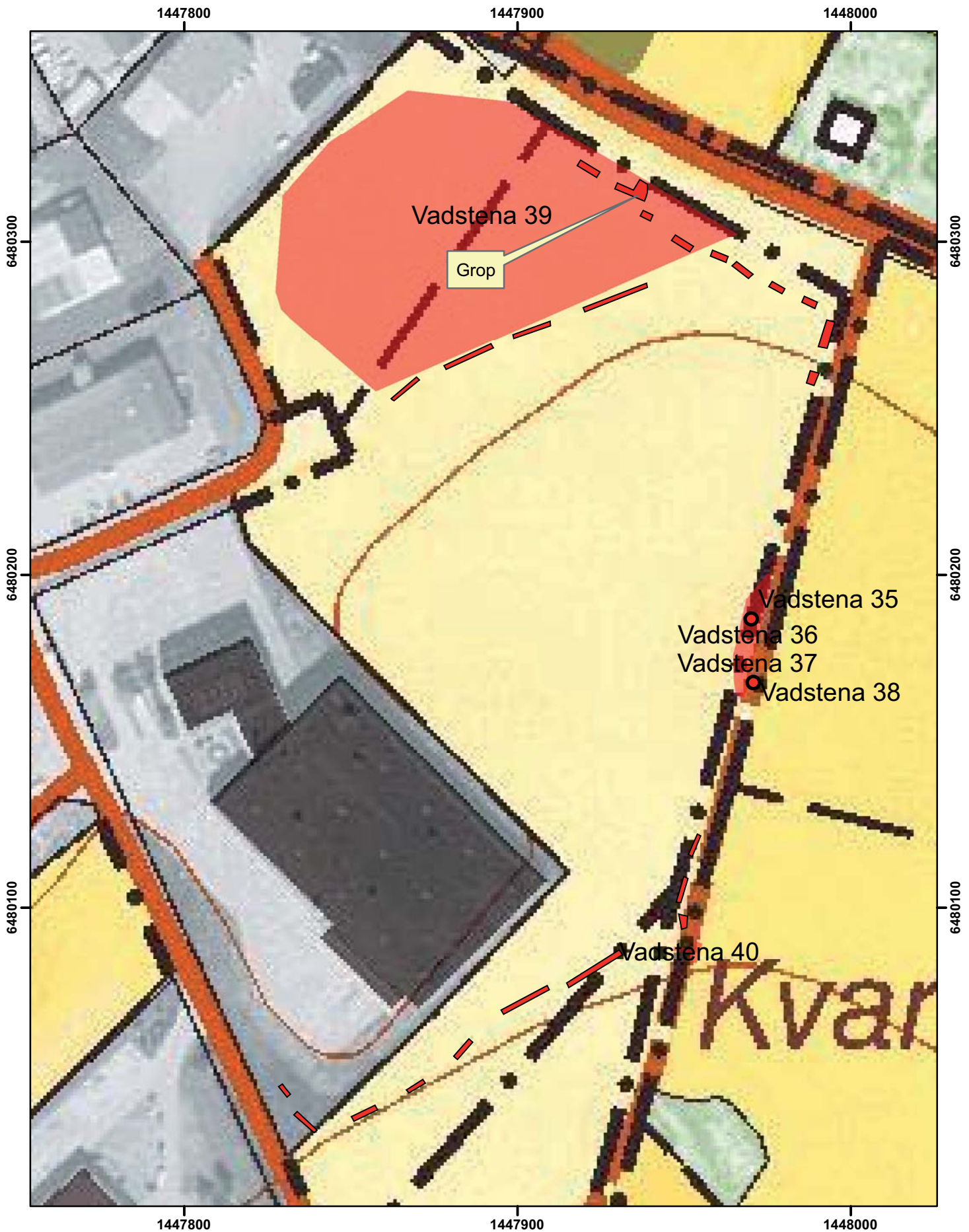
Referenser

- Karlsson, E. 2005. Cisternen 3. *Boplatslämningar på Kvarnbacken industriområde*. Östergötlands länsmuseum. Rapport 2005:52.
- Karlsson, E. 2007. Cisternen 6. *Fyra stolphål och en härd. Elkabel och transformatorstation*. Östergötlands Länsmuseum. Rapport 2007:20.
- Karlsson, E. I manus. Östergötlands länsmuseum.
- Lindahl, A. 1949a. Rapport om undersökning av fornlämning i Krogarängen (Folkets park), Vadstena, Ög. 7/6 1949. Arkivhandling Östergötlands länsmuseum.
- Lindahl, A. 1949b. Rapport om undersökning av fornlämning i Krogarängen (Folkets park), Vadstena, Ög. 11/10 1949. Arkivhandling Östergötlands länsmuseum.

Tekniska uppgifter

Lokal	Cisternen 6
Socken	Vadstena stad
Kommun	Vadstena
Län och landskap	Östergötland
RAÄ nr	35, 36, 37, 38, 39, 40
Ekonomiska kartans blad	084 69 (8E 6j Vadstena)
Koordinater	X 6480208 Y 1447890
Koordinatsystem	RT 90 2,5 gon v
Lst dnr	431-11405-04, 431-4615-06
Lst beslut	2005-11-07, 2006-06-30
Lst handläggare	Carin Claréus
ÖLM dnr	452/05, 131/06
ÖLM projektnummer	530384, 530461
Uppdragsgivare	ABS Pump Production AB
Kostnadsansvarig	ABS Pump Production AB
Projektledare	Emma Karlsson
Typ av undersökning	Arkeologisk förundersökning
Fältarbetstid	2005-11-11, 2006-08-08
Yta/sträcka	190 m, 360 m
Fynd	Nej
Foto	Ja (digitalt)
Analyser	¹⁴ C (Ua-32099)
Grafik	Emma Karlsson
Renritning	Johan Levin
Grafisk form	Johan Levin
Dokumentationsmaterialet förvaras på Östergötlands länsmuseum.	
Ur allmänt kartmaterial	© Lantmäteriverket dnr 507-99-499
ISSN 1403-9273	Rapport 2007:21 © Östergötlands länsmuseum

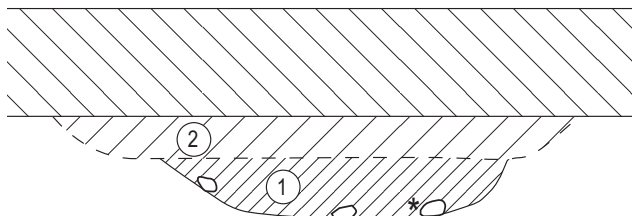
Bilaga 1. Schaktplan



Bilaga 2. Profilirtning

Dnr 452/05:1

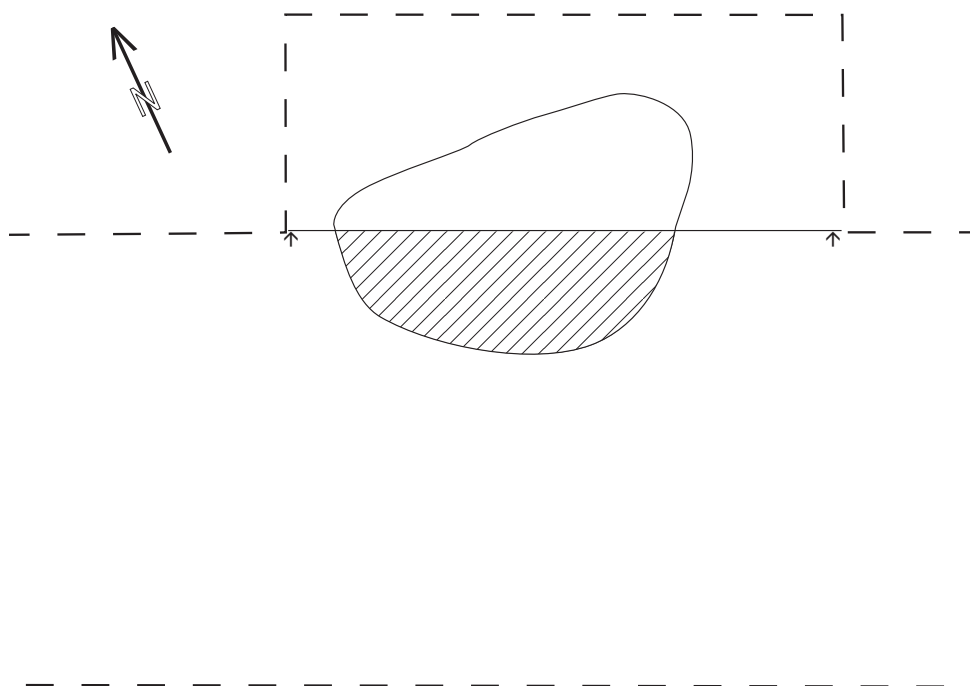
A
Profil mot N



① Mjuk, humös, gråbrun silt
med enstaka kolbitar

② Ljusbrun silt

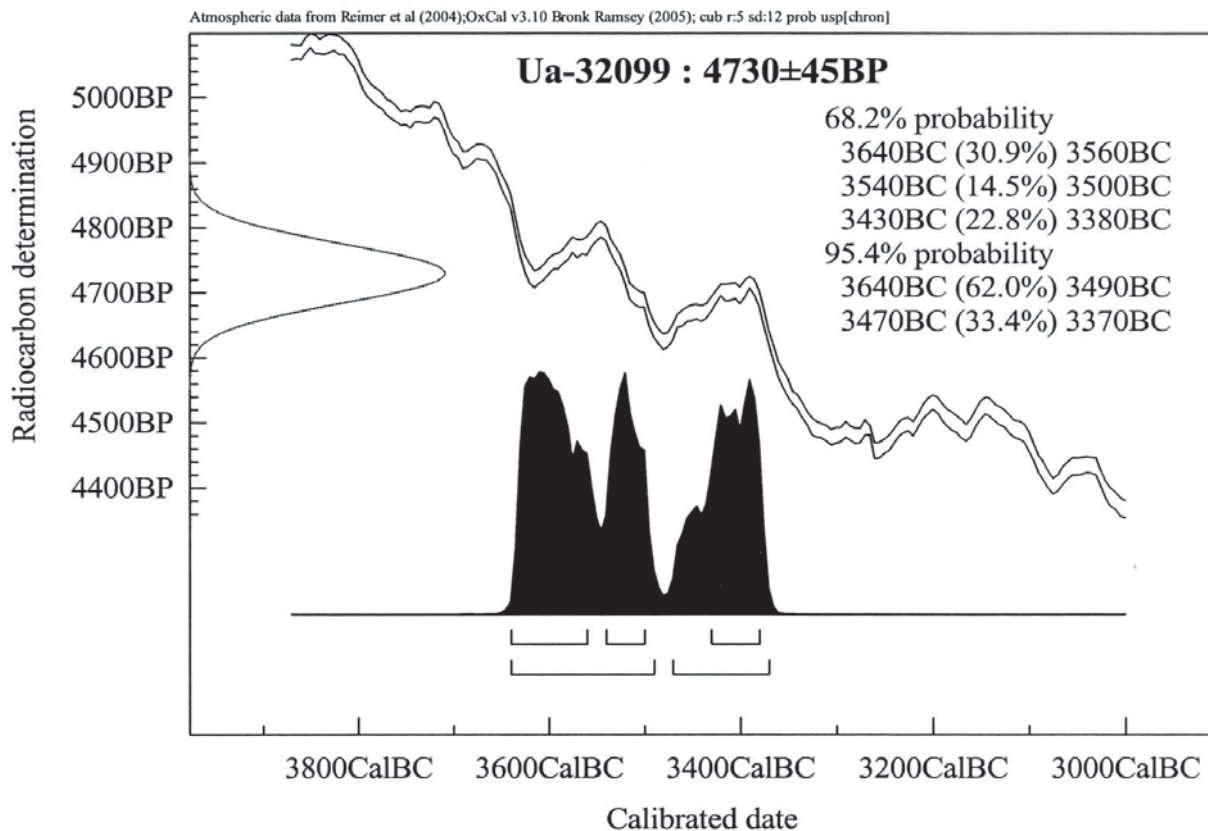
* Kolprov



0 1m

Cisternen 6
Vadstena stad och kommun, Ög
RAÄ 39
Plan- och profilritning
Skala 1:20
Dnr 452/05
2005-11-11 Emma Karlsson
Renritning Johan Levin

Bilaga 3. ¹⁴C-kalibrering





Östergötlands länsmuseum har genomfört två arkeologiska förundersökningar inom fastigheten Cisternen 6, Vadstena stad och kommun, Östergötland. Arbetena utfördes med anledning av diverse markingrepp i samband med en nybyggnation inom fastigheten. Vid förundersökningen 2005 påträffades en grop. Kol från gropen har daterats med hjälp av ^{14}C till 3640-3370 f Kr, d v s tidig bondestenålder. Vid undersökningen 2006 framkom inget av arkeologiskt intresse.