

Naturgas Mellansverige Etapp IV

Sträckan Alsättersjön – länsgräns Södermanland

Innehåll

Sammanfattning	2
Inledning och bakgrund	4
Topografi och fornlämningsmiljö.	4
Syfte och målsättning	5
Metod	5
Resultat	6
Kart- och arkivstudier	6
Fältinventeringen	9
Inventeringsresultat	10
Resultat	10
Sammanfattning delsträcka Östergötland	15
Slutsats.	16
Referenser	16
Projektorganisation och kvalitetssäkring	18
Tekniska uppgifter.	19
Bilaga 1. Tidigare registrerade lämningar.	20
Bilaga 2. Objektbeskrivningar.	21
Bilaga 3. Kartor.	29

Omslagsbild: Geometrisk Ägoavmätningsskarta 1696. LMS D24-12:1

Ö S T E R G Ö T L A N D S L Ä N S M U S E U M
K U L T U R M I L J Ö A V D E L N I N G E N

Box 232 • 581 02 Linköping • Tel 013 - 23 03 00 • Fax 013 - 12 90 70
info@ ostergotlandslansmuseum.se • www.ostergotlandslansmuseum.se

Sammanfattning

Sydkraft Gas AB planerar en naturgasledning mellan Alsättersjön vid Norrköping i Östergötlands län och Oxelösund i Södermanlands län. Denna del omfattar etapp IV som utgör en del i en omfattande utbyggnad av naturgasnätet i Sverige. Östergötlands länsmuseum har haft uppdraget att göra en arkeologisk utredning, etapp 1 för naturgasledningens etapp IV, det vill säga från Alsättersjön i Borgs socken i Östergötlands län till Oxelösund och Nyköping i Oxelösunds och Nyköpings (S:t Nikolai) socknar i Södermanlands län.

Den totala sträckan för etapp IV är ca 85 km lång och med en 100 m bred korridor, fördelad på ca 45 km för Östergötland och ca 40 km för Södermanlands län. Sträckan berör totalt 16 socknar. Utredningsområdet uppvisar stora skillnader i lämningstyper.

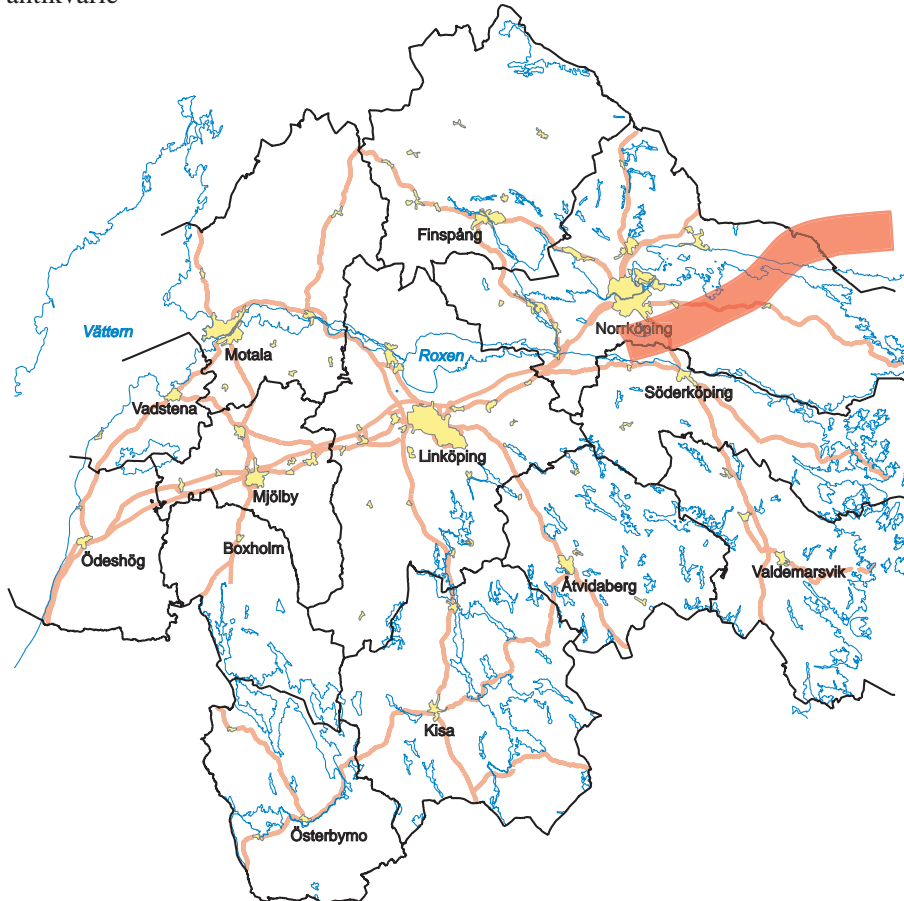
Denna föreliggande rapport omfattar enbart den del av sträckan som berör Östergötlands län.

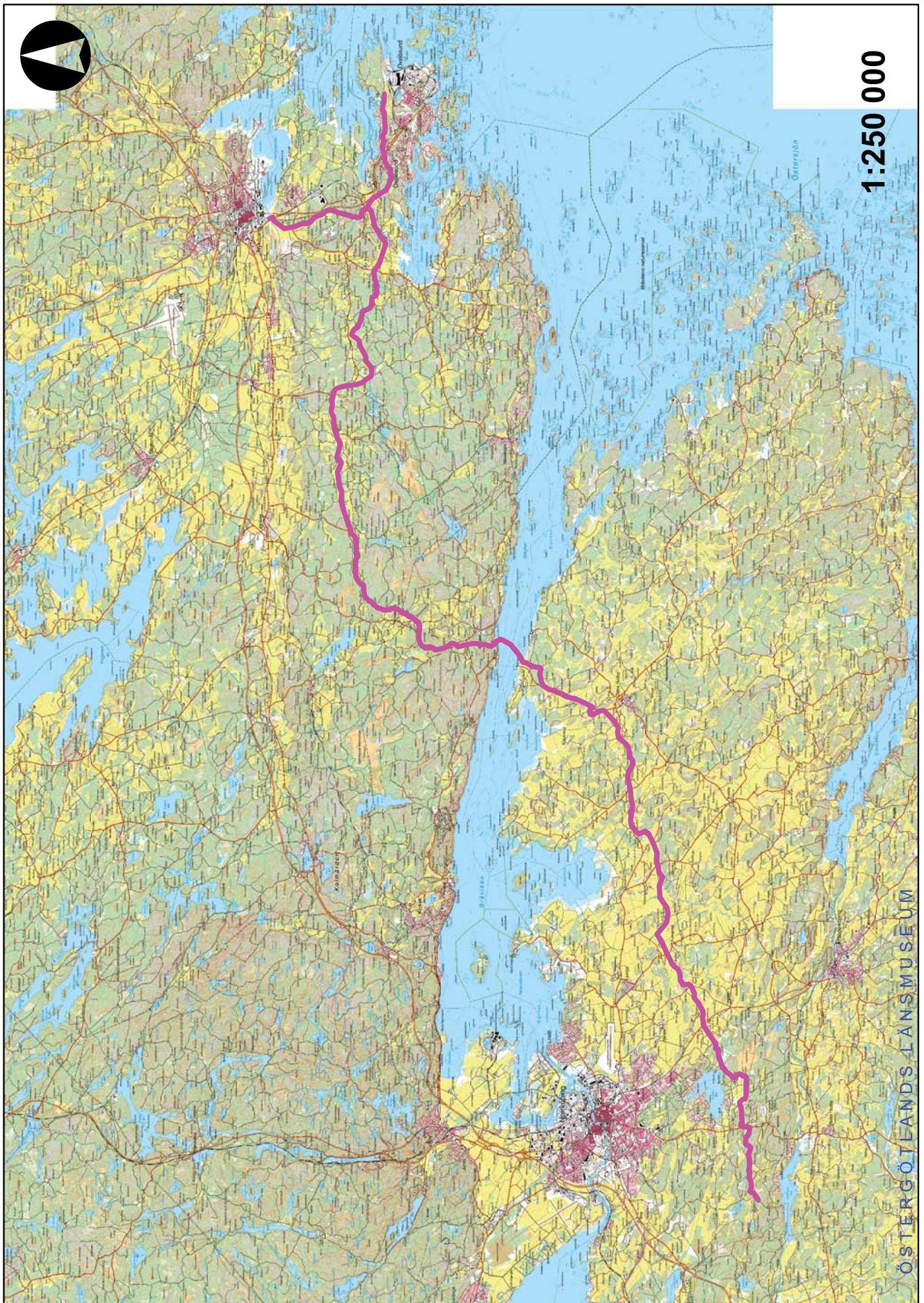
Målsättningen har varit att inom det arbetsområde som tas i anspråk för gasledningen påvisa samtliga forn- och kulturlämningar samt påvisa platser där möjligheten att fornlämningar dolda under mark bedöms vara stor, vilka riskerar att beröras av det planerade ledningsarbetet.

Totalt rör det sig, för sträckan som berör Östergötlands, om 82 lämningar. Av dessa utgör 19 Fast fornlämning. Övriga utgörs av Ej fornlämning och Bevakningsobjekt. Vidare har lokaliserats 36 stycken utredningsobjekt. Dessa utgörs av platser där det bedöms möjligt att fornlämning dold under mark är belägen. Det kan vara topografiskt lämpliga lägen i kombination med antikvarisk miljö, lösfynd, äldre uppteckningar med mera.

Ledningssträckningen är väl genomarbetad och väl anpassade till såväl topografi som intresseområden och enskilda lämningar. Goda möjligheter finns att detaljlokalisera den slutgiltiga stäckningen på ett ur kulturmiljösynpunkt acceptabelt sätt.

Mattias Schönbeck
antikvarie





Figur 2. Utdrag ur Digitala Fastighetskartan med utredningsområdet markerat. Skala 1:250 000

Inledning och bakgrund

E.ON Gas AB planerar en naturgasledning mellan Alsättersjön sydväst om Norrköping i Östergötlands län och Oxelösund i Södermanlands län. Denna del omfattar etapp IV som utgör en del i en omfattande utbyggnad av naturgasnätet i Sverige. Östergötlands länsmuseum har tidigare haft uppdraget att göra en kulturhistorisk förstudie (Schönbeck & Persson 2004), kart- och arkivstudier samt uppdraget att göra en arkeologisk utredning, etapp 1 för naturgasledningens etapp IV, det vill säga från Alsättersjön i Borgs socken i Östergötlands län till Oxelösund och Nyköping i Oxelösunds och S:t Nikolai socknar i Södermanlands län.

Den totala sträckan för etapp IV är ca 85 km lång, fördelad på ca 45 km för Östergötland och ca 40 km för Södermanlands län. Inom detta område kommer sedan en sträckning att fastställas, vilken utreds vidare.

Utredningsarbetet har genomförts som ett samarbete mellan Östergötlands länsmuseum och Sörmlands museum. Utredningsområdet har delats upp i två delar:

- En sydlig del från Alsättersjön i Borgs socken i Norrköpings kommun, Östergötlands län, till länsgränsen mellan Östergötland och Södermanland.
- En nordlig del från länsgränsen mellan Östergötland och Södermanland fram till Oxelösund samt från Stjärnsund i Oxelösund till Nyköping.

Föreliggande rapport omfattar enbart den del som omfattat den första delen, från Alsättersjön till länsgränsen mot Södermanland. Den del som omfattar Södermanland beskrivs i en separat rapport från Sörmlands museum (Norberg & Nordin 2005).

Topografi och fornlämningsmiljö

Området är begränsat till gasledningens centrumlinje och 50 m åt vardera håll. Lämningar och utredningsobjekt finns även presenterade i tabellform med åtgärdsförslag i bilaga 1. Samtliga lämningar finns beskrivna i sin helhet i bilaga 2 och 3. Hela landsträckan är inventerad.

Ett IV inom naturgasnätet börjar söder om Alsättersjön, sydväst om Norrköping och sträcker sig tvärs över Vikbolandet, över Bråviken vid Skenäs mot Säter, och vidare upp till Oxelösund och Nyköping. Föreliggande arbete omfattar den del av sträckan som berör Östergötlands län.

Östergötlands län

Utredningsområdet börjar i väster inom de skogiga

delarna, sydväst om Norrköping, där landskapet i första hand utgörs av små smala sprickdalar med uppskjutande bergshöjder. Den låglänta marken utgörs av gamla ängsmarker samt uppodlade lerjordar. En del områden har återplanterats med skog. Bebyggelsemönstret består mestadels av ensamgårdar tillhörig ett medeltida kolonisationsmönster. Traditionell torpbebyggelse förekommer endast sparsamt inom området. Enstaka förhistoriska gravanläggningar förekommer med sannolik datering till bronsålder/äldre järnålder.

Området har under mesolitisk/tidigneolitisk tid utgjort ett skärgårdslandskap innehållande smala sund och passager in mot de inre delarna av Östergötland. Från dessa skogiga delar faller stråket ut över Vikbolandets låglänta lerdalar. Dessa omges av moräntäckta bergshöjder, som framhäver ett mjukt böljande kulturlandskap, som till utseende och karaktär mer liknar mälardalens landskap än de inre delarna av Östergötland. Bebyggelsen består vanligtvis av byar, vilka innehåller två till tre gårdar. Många av dessa byar har gravfält från vikingatid med koppling direkt till nuvarande gårdslägen. Utefter landsvägar på höjdsträckningar har torpbebyggelsen tidigare varit mycket frekvent.

De registrerade fornlämningar som finns inom stråket spänner över ett långt tidsperspektiv från bronsålder fram till historisk tid. Beståndet utgörs av ett stort antal gravfält, enskilda gravar, skålgropsförekomster, skärvestenshögar, fornborgar, runstenar etc. Även lämningar efter by-/gårdstomter samt torplämningar förekommer. Vikbolandet utgör ett av landets fornlämningstätaste områden och inrymmer inom stråket flera "Riksintressen för kulturmiljövården". En del av fornlämningsbeståndet hänför sig till det dolda kulturlandskapet, vilket innebär att många fornlämningar är överodlade. Slättens agrara bebyggelse består dels av byar, splittrade i samband med laga skifte, samt dels av nutida sammanslagna storgårdar. Genom detta landskap planeras naturgasledningen löpa i låglänta, uppodlade dalgångar där möjligheten att dold fornlämning är belägen bedöms vara liten. På de platser där ledningen passerar åsrygg och krönlägen är utredningsobjekt utlagda då dessa ofta hyser dold fornlämning. På dessa platser bör ledningsarbetet förgås av en arkeologisk utredning, etapp 2, dvs med sökschaktsgrävning. Vid Vikbolandets kustområde är fornlämningsbeståndet glesare.

Stråket går från Vikbolandet över Bråviken och ansluter på norra sidan vid Kvarsebo. Inom vattenpassagen finns inga kända vrak eller vraklämningar registrerade. Bråvikspassagen har genomgått en batymetrisk och geofysisk uppmätning. På den norra sidan av Bråviken finns ett flertal kända stenåldersboplatser vid Säter. Ett flertal arkeologiska undersökningar som har utförts i området har givit ett rikt fyndmaterial. Under 1990-talet utfördes omfattande

specialinventeringar i Kolmården var vid antalet stenåldersboplatser drastiskt ökade. Vid dessa inventeringar påträffades boplatser upp till en nivå över 70 m ö h, även indikationer på nivåer över detta har identifierats (Åkerlund 1994 & 1996). Samtliga av dessa lämningar är svåra att avgränsa utan sökschaktning och de kan vara mycket omfattande under mark. Detta gör att sträckningen från Bråviken upp genom Södermanland är känslig ur kulturmiljösynpunkt och kräver vidare utredning enligt ovan.

Syfte och målsättning

Kulturmiljön i samhället svarar för ett samlat kunskaps-, upplevelse- och bruksvärde. Det är betydelsefullt därför att det representerar och berättar om människans närvaro och aktiviteter i landskapet. Synen på forn- och kulturlämningar förändras hela tiden, varför nya bedömningsgrunder och arbetsmetoder tillkommer, liksom vissa faller ifrån. Sedan Fornminnesinventeringen genomfördes har ett helt nytt system för registrering av forn- och kulturlämningar införts av Riksantikvarieämbetet. Vidare påvisas vid utredningar idag även lägen för eventuell dold forn lämning på ett sätt som inte alltid gjordes tidigare. Detta innebär att exploateringar kan planeras på ett ur kulturmiljösynpunkt lämpligt sätt redan på ett tidigt stadium.

Syftet med utredningen är att visa vilka forn- och kulturlämningar som finns inom området för den planerade naturgasledningen. Till detta kommer även att påvisa platser där möjligheten att forn lämningar dolda under mark är belägna bedöms som stor. Målsättningen är att inom det arbetsområde som tas i anspråk för naturgasledningen, påvisa samtliga forn- och kulturlämningar vilka riskerar att beröras av ledningen. Vidare är målsättningen att ge en bild av fornlämnings- och kulturmiljöer samt intresseområden för kulturmiljövården utmed den tänkta linjen. Det samlade resultatet ska kunna utgöra ett underlag för uppdragsgivaren i fördjupat planeringsarbete, samt utgöra en grundstomme för länsstyrelsernas fortsatta bedömningar i ärendet.

Metod

Den frivilliga utredningen innehöll följande moment:

- Kart- och arkivstudier
- Specialinventering i fält
- Samrådsmöten
- Analys
- Sammanställning av resultaten i rapportform

Utredningsarbetet inleddes med en fördjupad studie

och excerpering av kart- och arkivmaterial, ett arbete som påbörjats översiktligt under förstudien. Kart- och arkivstudierna genomfördes på en 500 - 2000 m bred korridor längs den ursprungliga drygt 100 km långa ledningssträckningsförslag som var aktuellt under hösten 2004. Det väl tilltagna området motiverades av möjligheten att justera ledningen utan att behöva återuppta kart- och arkivstudierna. Kart- och arkivstudierna för Östergötlands län utfördes av Mattias Schönbeck vid Östergötlands länsmuseum. Det historiska kartmaterialet för Östergötlands län har till största del varit tillgängligt digitalt via Internet.

Kartor med forn- och kulturlämningar som är belägna i Östergötlands län har studerats vid Östergötlands länsmuseum, samt kompletterats med befintligt digitalt material från Riksantikvarieämbetet och Länsstyrelsen i Östergötlands län. Material från projektet Skog & Historia har beaktats. Vidare har en genomgång av Fastighetskartan och Jordartskartan (SGU) gjorts över aktuellt område.

Det bör påpekas att de områden vilka excerperats i samband med kart- och arkivstudierna är mer omfattande än vad som redovisas här. Anledningen till detta är att utredningsarbetet har varit en process där kulturmiljövården i samråd med naturmiljövården och personal som haft hand om markägarkontakterna regelbundet haft samråd för att hitta en lämplig ledningssträckning med hänsyn till respektive intresse. Därför har stäckningen justerats under fältarbetets gång med anledning av nyfynd, känsliga områden, framtida anläggningsarbeten, byggtekniska problem o s v. Under pågående arbete har sträckan mellan Östra Husby och Marviken – passagen F – avaktualiserades, varför den sträckning enbart har analyserats översiktligt. Arbetet har följts upp regelbundet genom samråd med länsstyrelserna, Sydkraft, SWECO och övriga inblandade parter.

Vad gäller passagen över Bråviken har kontakt tagits med enhetschef Andreas Olsson och intendent Göran Ekberg, vid Sjöhistoriska museet, för rådgivning angående de marinarkeologiska insatser som kan vara relevanta. Sydkraft har bekostat en batymetrisk och geofysisk uppmätning av passagen, vilken utfördes av Marin Mätteknik AB i december 2004 (Svensson 2005). Detta har varit värdefullt för den marinarkeologiska bedömningen av berört område.

Fältarbetet har genomförts som specialinventering, d v s systematisk terrängrekognoscering i syfte att lokalisera och registrera lämningar som ej var kända före inventeringen samt att peka ut områden som är lämpliga förhistoriska boplatzlägen. Förhistoriska boplatzlämningar är vanligen inte synliga ovan mark, varför en bedömning av kända lämningar samt det topografiska läget leder till att ett område kan bedömas som möjligt bo-

platsläge. För att kontrollera om dessa områden hyser boplatsspår krävs en arkeologisk utredning etapp 2, d v s sökschaktsgrävning och/eller provrutsgrävning. För den typen av markingrepp krävs tillstånd från länsstyrelsen.

Inventeringsarbetet har genomförts med en täckningsgrad av ca 3 km/dag/2 arkeologer. Arbetet har praktiskt gått ut på att med hjälp av GPS alternativt DGPS och handdator följa ledningssträckningen och söka av en 100 m bred korridor. Variationer på inventeringsområdets bredd har dock förekommit, beroende på olika faktorer, såsom topografi och antikvarisk miljö. Bakgrundskarta har varit fastighetskarta eller ortofoto, men även digitala rektifierade historiska kartor har används som ett komplement. Lämningar och lägen som påträffats har registrerats i Östergötlands läns museums system för registrering av kulturlämningar och följer Riksantikvarieämbetets lämningstypstyp lista ver. 3.3 (320-3874-2002).

Resultat

Tidigare utfört arbete

Den kulturhistoriska förstudien

Vid den kulturhistoriska förstudie som gjordes av Östergötlands läns museum under våren 2004 lyftes ett antal områden fram, vilka innehöll höga kulturvärden (för närmare beskrivning, se Schönbeck & Persson 2004).

De områden som berörs av aktuell linje framgår av Tabell 1.

I skrivande stund berörs intresseområden för kulturmiljövården enligt nedan. Påverkan på dessa borde inskränka sig till själva anläggningsperioden för naturgasledningen.

Av riksintressena för kulturmiljövården i Östergötlands län berörs följande:

Id	Socken	Namn
E60	Tingstad m fl	Almstad-Grönhög m fl
E94	Östra Husby m fl	Östra Husby-Häradshammar

Av de regionala kulturmiljöerna i Östergötland berörs följande:

Id	Namn
EKNO67	Furingstad kyrkomiljö
EKNO68	Tingstad kyrka – Kummelby m fl
EKNO93	Östra Stenby kyrkomiljö - Boberget
EKNO98	Tuna – Möllerstad m fl

Resultaten från utredningens olika delmoment presenteras nedan med en efterföljande sammanfattning för den aktuella sträckningen.

Kart- och arkivstudier

Syftet med detta delmoment var att fånga in indikationer på fornlämningar och/eller sammanhängande fornlämningsmiljöer inför den efterföljande fältinventeringen. För att nå detta studerades relevant historiskt kartmaterial, litteratur, arkivmaterial samt topografiska kartor, ortofoton och jordartskartor. Vid analysen nyttjades olika kartor framställda under 1600-talet och

Id	Beskrivning
Område II:1	Hällristningslokal, stensträngar, gravfält.
Område II:2	Gravfält, skärvstenshö, skålgropslokal, stensträng, stensättningar, stensträngssystem (uppgift om).
Område II:3	Gravfält, stensättningar, stensträngssystem.
Område II:4	Fornborg, gravfält (ev bortodlat), stensättningar.
Område II:5	Gravfält, stensättningar, stensträngssystem.
Område II:6/C:2	Gravfält, stensättningar, stensträngar, skärvstenshögar.
Område II:7	Gravfält, stensättningar, stensträngar, stensträngssystem, skålgropslokal, skärvstenshö, väg med tradition.
Område II:8	Stenåldersboplatser, fyndplatser.
Område II:9	Fyndplatser, lämningar efter tegelbruk och tegelugn.
Område II:10	Stenåldersboplatser, fyndplatser, kolningslämningar
Område II:11	Fyndplatser, rösen, stensättningar.
Område H:1	Gravfält, stensättningar, bebyggelselämningar.

Tabell 1.

framåt, såväl som ett varierat urval av skifteskartor från 1700-1800-talet. Häradskartan rektifierades, analyserades och tolkades heltäckande för aktuell ledningssträcka. Den äldre ekonomiska kartan från 1900-talets mitt har även använts översiktligt. Stråkförgreningen mellan Östra Husby – Marviken (passage F) ingick i detta delmoment.

Historisk kartanalys

I samband med den rubricerade utredningen upprättades digitala historiska kartöverlägg över delar av det aktuella stråket (se redovisade kartakter nedan). De historiska kartorna har rektifierats digitalt med fastighetskartan som underlag (Frisk 2002). Den digitala rektifieringen har utförts i programvarorna ArcMap och Photoshop. De överlägg som producerades täcker hela stråk II och passage F samt stråk 6 från naturgassträckningen etapp III, men med en koncentration utmed den vid tiden aktuella ledningssträckan.

Överlägget omfattar kartmaterial från 1600-talets slut fram till början av 1900-talet och ger en bild av markutnyttjandet och förändringar över tid och geografiska förändringar vad beträffar odlingslandskapet med tillhörande bebyggelse och administrativa indelningar. De brister som de digitala kartorna uppvisar är främst delarna som omfattar Kvarsebo. Mängden tillgängliga digitala kartor har varit begränsade över de stora skogsområdena, vilka till stor del ingår i Östkindis häradsallmänning. Här är det framför allt den häradsekonomiska kartan som har används samt ett mindre antal 1700- och 1800-tals kartor av olika slag. De delar som berör Vikbolandet visar en helt annan bild då en stor mängd kartor har varit tillgängliga. Generellt sett fångar överläggen upp de relativt sett stora jordbruksområdena inom stråket, vilka även innefattar den mest förtätade fornlämningsbilden.

Arbetet med de rektifierade historiska kartorna har genomförts genom att kartinformation som skiljer sig från de moderna kartorna har markerats. Detta gäller byggnader, kommunikationsleder, gränser och markslag. Huvudregeln har varit att om det på någon av de historiska kartorna finns något av dessa objekt markerat men som saknas på de moderna kartorna är de att betrakta som övergivna och kan utgöra en presumtiv forn- eller kulturlämning vilken kommer att besiktigas i samband med fältinventeringen, om objektet berörs av ledningssträckans korridor. Beskrivning av vilka typer av objekt som markerats beskrivs nedan:

Bebyggelse

Bebyggelse markerad på de historiska kartorna som inte sammanfaller med bebyggelse på de moderna kartorna har markerats. Dessa kan utgöra jordetorp, backstugor eller soldat-/båtsmanstorp. Även uppgifter som utflyttade gårdar eller byar har markerats.

Kommunikation

Hit räknas samtliga på originalkartan förekommande stigar och vägar samt järnvägslinjer som ej sammanfaller med i dag existerande eller använda kommunikationsleder. Dessa har markerats på överlägget.

Gränser

Fastighetsgränser, sockengränser och häradsgränser samt länsgräns har markerats om de skiljer sig från de i dag gällande gränsmarkeringar. Även markslagsgränser och tomtgränser har medtagits om de skiljer sig från det moderna kartmaterialet. Samtliga gränsmarkeringar som förekommer på de historiska kartorna har markerats. På originalkartorna har de antingen markerats med triangel eller som femstenarör med fem punkter. I vissa fall har även gränsernas vinklar markerats, då det av erfarenhet har visat sig att gränsmarkeringar kan förekomma på sådana platser.

Markslag

Hit räknas framförallt åkermark och hagmark på originalkartorna som ej sammanfaller med åkermark och hagmark i det moderna kartmaterialet. Här har även de ekonomiska kartorna från slutet av 40-talet och början av 50-talet används som en referens till den moderna motoriserade markanvändningen. Åkerytor på de historiska kartorna som i dag ligger i utmark har markerats och bedömts som plats för fossil åker. Det samma har gällt betesmark på originalkartorna. Dessa kan ha varit röjda och uppodlade i ett äldre skede än vad de historiska kartorna redogör för. Hit har också övrig markanvändning som gruvor och bruksmiljöer inräknats.

Utöver själva kartmaterialet har även den beskrivande texten hörande till kartmaterialet använts då dessa innehåller mycket information om bl a markanvändandet och om eventuell bebyggelse eller liknande.

Genom arbetet med de rektifierade kartorna har ett flertal olika objekt kunnat registreras, varav 79 objekt berörde aktuellt stråk. Merparten har utgjorts av bebyggelse (69 objekt), markslag (7 objekt) och kommunikationer (2 objekt). Inga relevanta gränsobjekt berörde stråket.

Följande akter från Lantmäteriets arkiv har använts till arbetet:

Fastighet	Socken	Åtgärd	År	Kartakt
Alesätter	Borg	Geometrisk arialavmätning	1698	LMS D12-2:1
Alesätter	Borg	Geometrisk arialavmätning	1731	LMS D12-2:2
Lilla Söd	Furingstad	Ägoavmätning	1696	LMS D24-12:1
Vallerstad	Furingstad	Ägoavmätning	1699	LMS D24-15:1
Agetomta	Furingstad	Storskifte	1777	LMS D24-2:2
Lilla Söd	Furingstad	Storskifte	1812	LMV 05-FUR-25
Väsby	Konungund	Storskifte	1773	LMS D50-17:2-3
Sten	Konungund	Storskifte	1776	LMS D50-11:1
Långetorp	Konungund	Storskifte	1818	LMV 05-KON-30
Långetorp	Konungund	Storskifte	1814	LMS D50-7:2
Säby	Konungund	Laga skifte	1837	LMV 05-KON-35
Råda	Konungund	Storskifte	1776	LMS D50-10:2
Råda	Konungund	Geometrisk arialavmätning	1705	LMV 05-KON-7
Konungund	Konungund	Sockenkarta	1854	LMS D50-1:1
Säter	Kvarsebo	Skatteläggning	1713	LMV 05-KVA-17
Hartorp	Kvarsebo	Skatteläggning	1722	LMV 05-KVA-21
Krullen	Kvarsebo	Geometrisk arialavmätning	1710	LMS D56-27:1
Djupvik	Kvarsebo	Geometrisk arialavmätning	1710	LMS D56-8:2
Jonstorp	S:t Johannes	Geometrisk arialavmätning	1748	LMS D163-15:1
Hålstad	Tingstad	Storskifte	1786	LMS D113-7:1
Sten	Tingstad	Storskifte	1785	LMS D113-15:3
Sten	Tingstad	Ägodelning	1753	LMS D113-15:2
Smedby	Tingstad	-	1748	LMS D113-14:4
Smedby	Tingstad	Storskifte	1759	LMS D113-14:5
Kummelby	Tingstad	Storskifte	1817	LMS D113-9:2
Kummelby	Tingstad	Ägoavmätning	1702	LMS D113-9:1
Vret	Tingstad	Ägomätning	1710	LMS D113-18:1
Djurstorp	Västra Husby	Ägomätning	1785	LMS D139-10:1
Djurstorp	Västra Husby	-	1786	LMV 05-VHU-36
Luddingsbo	Västra Husby	Geometrisk avmätning	1705	LMS D139-35:1
Vållingstad	Östra Husby	Storskifte	1776	LMS D157-86:1
Vållingstad	Östra Husby	Geometrisk arialavmätning	1692	LMS D157-86:D15:50-51
Ornestad	Östra Husby	Storskifte	1776	LMS D157-53:1
Hötomta	Östra Husby	Laga skifte	1839	LMV 05-ÖHU-136
Tuna	Östra Husby	Storskifte	1813	LMS D157-74:3
Tuna	Östra Husby	Geometrisk arialavmätning	1714	LMS D157-74:1
Tuna	Östra Husby	Geometrisk arialavmätning	1714	LMV 05-ÖHU-31
Berga	Östra Husby	Laga skifte	1849	LMV 05-ÖHU-155
Glädingstad	Östra Husby	Laga skifte	1844	LMV 05-ÖHU-147
Glädingstad	Östra Husby	Storskifte	1774	LMS D157-18:1
Gärstad	Östra Husby	Laga skifte	1859	LMV 05-ÖHU-185
Brogsten	Östra Stenby	Storskifte	1793	LMV 05-ÖST-43
Hinnestad	Östra Stenby	Storskifte	1776	LMS D161-19:1
Fettjestad	Östra Stenby	Storskifte	1774	LMS D161-9:1
Agelstad	Östra Stenby	Storskifte	1774	LMS D161-2:1
Gallestad	Östra Stenby	Laga skifte	1859	LMV 05-ÖST-92
Gallestad	Östra Stenby	Storskifte	1789	LMS D161-13:2
Gallestad	Östra Stenby	Geometrisk arialavmätning	1698	LMV 05-ÖST-18

RAK Id	Blad namn	År
J112-56-08	Bålsjön	1897-1901
J112-56-13	Kvarsebo	-
J112-56-16	Styrestad	1868-1877
J112-56-17	Kuddby	1868-1877
J112-56-18	Häradshammar	1868-1877
J112-56-19	Jonsberg	1868-1877

Tabell 3. Häradsekonomiska kartan från Rikets allmänna kartverk (RAK)

Bebyggelse

Utgångspunkten har varit att notera sådan bebyggelse som saknar koppling till dagens landskap. Det rör sig om torp utan närmare beskrivning (24 st), jordetorp (9 st), backstugor (14 st), soldattorp (7 st) och båtsmanstorp (9 st). Vidare har tomter efter utflyttade gårdar/byar registrerats (6 st).

Marks lag

Med denna kategori menas spår efter markanvändning så som ej längre brukad åkermark men även spår efter gruvdrift, lertäkt eller liknande. Totalt registrerades fem områden med fossil åker. Det rör sig inte om några större ytor, utan om mindre delar som har fallit utanför dagens moderna jordbruk. Viss historisk åkermark har också kommit att användas till andra ändamål, till exempel senare tiders bebyggelse. Vidare identifierades ett område med gruvhål och en gruva samt ett område där det funnits ett tegelbruk, där man kan förmoda att spår efter lertäkt även kan förekomma.

Kommunikationer

I det historiska kartmaterialet identifierades två objekt som har med kommunikation att göra. Dessa utgjordes av en väg som utgjort del av det allmänna vägnätet samt en milsten.

Gränser

Flera gränser vars sträckning har förändrats kunde identifieras dock ingen som berörde det aktuella området.

Förutom det historiska kartmaterialet har även jordartskartor från SGU används tillsammans med höjdkurvor med fem meters divergens. Syftet med denna studie var att söka finna lättdränerade områden i höjdläge, vilka kan utgöra lämpliga förhistoriska boplatslägen. Dessa ytor markerades inför den efterföljande fältinventeringen. Totalt markerades 13 sådana ytor.

Fältinventeringen

Fältarbetet har genomförts som specialinventering, d v s systematisk terrängrekonoscering i syfte att lokalisera och registrera lämningar som ej var kända före inventeringen samt att peka ut områden som är lämpliga förhistoriska boplatslägen. Förhistoriska boplatslämningar

är vanligen inte synliga ovan mark, varför en bedömning av kända lämningar samt det topografiska läget leder till att ett område kan bedömas som möjligt boplatsläge. För att kontrollera om dessa områden hyser boplatsspår krävs en arkeologisk utredning etapp 2, d v s sökschaktsgrävning och/eller provrutsgrävning.

Inventeringsarbetet har genomförts med en täckningsgrad av ca 3 km/dag/2 arkeologer. Arbetet har praktiskt gått ut på att med hjälp av DGPS/GPS och handdator följa ledningssträckningen och söka av en 100 m bred korridor. Variationer på inventeringsområdets bredd har dock förekommit, beroende på olika faktorer, såsom topografi och antikvarisk miljö. Bakgrundskarta har varit fastighetskarta eller ortofoto, men även digitalt rektifierade historiska kartor har används. Lämningar och lägen som påträffats har registrerats i Östergötlands läns museums system för registrering av kulturlämningar och följer Riksantikvarieämbetets lämningstypstyp lista ver. 3.3 (320-3874-2002).

Resultatet redovisas här som lämningar och objekt inom 50 m från den centrumlinje som var aktuell 2005-05-30, vilket ger en 100 m bred korridor. Hela ledningssträckningen är inventerad i nuläget. Ytterligare resultat har dock framkommit och kommer att presenteras. Dessa härrör från områden inom tidigare linjesträckningar (linje 050428, 050512 och linje 050517), vilka inte är aktuella i den nuvarande linjesträckningen.

Totalt rör det sig om 82 lämningar utmed den sträcka som berör sträckan Alsättersjön – länsgränsen mot Södermanland. Av dessa utgör 19 stycken Fast fornlämning. Övriga utgörs av Övriga kulturhistoriska lämningar, 55 stycken och fyra stycken Bevakningsobjekt. Övriga kulturhistoriska lämningar faller

generellt inte under Kulturminneslagen. Bevakningsobjekten utgör lämningar där status inte kunnat fastställas, utan vidare utredning krävs. Se tabell 4 nedan. Det preliminära resultatet visar på ett fåtal platser där direkt konflikt med fast fornlämning förekommer.

Vidare har lokaliserats ett 80-tal utredningsobjekt. Dessa består i platser där det bedömts som möjligt att dold fornlämning är belägen. Det kan vara topografiskt lämpliga lägen i kombination med antikvarisk miljö, lösfynd, äldre uppteckningar m m.

Inventeringen har utförts länsvis med två olika arbetslag. Arbetssätt och inventeringsmetoder har dock inte skiljt sig åt. De olika länen skiljer sig en del från

Status	Antikvarisk åtgärd
Fast fornlämning	Förundersökning
Bevakas	Utredning, etapp 2
Övrig kulturhistorisk lämning	Annan lagstiftning/hänsyn
Utredningsobjekt	Utredning, etapp 2

Tabell 4.

varandra inte minst topografiskt men uppvisar även stora skillnader i såväl lämningstyper som koncentrationer. Även stora likheter förekommer, inte minst vad beträffar stenålderslämningarna i Kolmården. Av den anledningen utförde de bägge arbetslagen inventeringen av detta parti tillsammans. Detta gjordes för att bedömningen skall vara den samma oavsett vilken sida av länsgränsen lämningen framkom. Det totala inventeringsarbetet har kontrollerats och faktagranskats av Anders Persson vid Östergötlands länsmuseum. Ytterligare granskning kommer att ske i samband med registreringen i FMIS - Informationssystemet om fornminnen - som är ett geografiskt informationssystem som tillhandahåller information om landets hittills kända fasta fornlämningar och andra kulturhistoriska lämningar. FMIS kommer efter hand att ersätta det analoga Fornminnesregistret (Fmr).

Inventeringsresultat

Med kart- och arkivstudiens samlade resultat och med de relevanta registren som underlag utfördes fältinventeringen. Syftet var att påvisa tidigare ej kända forn- och kulturlämningar, att identifiera lämningar vars status ej kan klargöras utan markningrepp, samt att markera ut topografiskt lämpliga boplatslägen. Inventeringen utfördes utmed linjeförslaget i en 100 m bred korridor. Var efter fornlämningar eller kompli-

cerade objekt har identifierats har linjesträckningen om möjligt förändrats tillsammans med SWECOs personal, för att på så sätt undvika dessa miljöer.

Samtliga tidigare registrerade platser med fornlämningar och lösfynd etc. inom och i anslutning till utredningskorridoren har besiktigats.

I samband med fältinventeringen har avsökning efter lösfynd som bland annat slaget stenmaterial utförts, främst i markskador (skogsterräng) och i plöjd åkermark. Vid behov har även avsökning efter slagen kvarts med mera skett genom spadstick.

Identifierade boplatslägen, forn- och kulturlämningar samt fyndplatser har dokumenterats med handburen GPS/DGPS och handdator. Vidare har alla objekt beskrivits i text och ett urval av objekten har dokumenterats med digital kamera.

Utredningsområdets västra del i Borgs socken utgörs i första hand av små smala sprickdalar med uppskjutande bergshöjder. Den låglänta marken utgörs av gamla ängsmarker samt uppodlade lerjordar. En del områden har återplanterats med skog. av lågt liggande åkermark, vilken då och då bryts mot uppstickande partier

av urberg och mindre åkerholmar. Vidare öster ut, genom S:t Johannes och Tingstads socknar ändrar sig landskapet från låglänt uppodlad mossjord till kuiperade skogklädda moränhöjder. Vid passagen vid E22: an övergår utredningsområdet till mer eller mindre fullåkersbygd. Genom socknarna på Vikbolandet är ledningssträckan placerad låglänt av produktions-tekniska skäl. På sina ställen sträcker sig lednings dock genom lite högre partier, där även de kända fornlämningarna finns. Stråket går från Vikbolandet över Bråviken och ansluter på norra sidan vid Kvarsebo. Inom vattenpassagen finns inga kända vrak eller vraklämningar registrerade. På den norra sidan av Bråviken finns ett flertal kända stenåldersboplatser vid Säter. Utmed de höjder där ledningssträckan är planerad kan ytterligare stenåldersrelaterade lämningar förekomma. Vid inventeringar utförda på 1990-talet påträffades boplatser upp till en nivå över 70 m ö h, även indikationer på nivåer över detta har identifierats (Åkerlund 1994 & 1996).

Resultat

I samband med fältinventeringen har av 12 skilda lämningstyper registrerats. Vid klassificeringen av dessa har Riksantikvarieämbetets nomenklatur för fornlämningar använts i möjligaste mån (Blomqvist 2004). I en del fall har denna dock fått frångås. Ett

passande läge för förhistorisk bosättning som ännu inte testats benämns boplatsläge. På sex platser har både passande läge för förhistorisk bosättning och gravlämningar eller närhet till gravlämningar identifierats och registrerats under samma nummer, varför dessa objekt benämns Grav-/boplatsläge. Sammanlagt har 82 objekt registrerats under fältinventeringen.

Boplats/Boplatsläge

Under denna rubrik har 35 platser registrerats (objekt 1, 5, 6, 7, 8, 9, 10, 11, 14, 17, 18, 21, 30, 32, 33, 34, 37, 38, 39, 42, 45, 48, 49, 50, 51, 52, 56, 57, 58, 60, 65, 76, 77, 79, 81). Ingen av dessa har direkt kunnat klassificeras som fast fornlämning, men sex har utifrån lösfynd eller att fast fornlämning finns inom objektets yta givits åtgärdsförslaget arkeologisk förundersökning (objekt 42, 45, 56, 79, 81, 100). De övriga platserna måste utredas vidare i en särskild utredning etapp 2, för att lokalernas status skall kunna fastställas. Objekt 34 har givits åtgärdsförslaget arkeologisk förundersökning, men för att undvika detta objekt har ledningssträckan ändrats, varför objektet inte längre kommer att beröras.

Fossil åker

På fem platser har fossil åkermark identifierats (objekt 3, 29, 62, 64, 78). Objektet är av varierande

LÄGG IN BILD

karaktär avseende upplevelsevärden, vetenskapliga värden och bevarandevärden. Ytorna är ofta små och ligger på gränsen mellan idag hävdad jordbruksmark och ur nutida jordbrukssynpunkt ekonomisk ogynnsamma områden. Inga utav dessa platser har bedömts som fast fornlämning. Majoriteten av objekten utgörs av mark som hävdats fram till första halvan av 1900-talet, för att sedan överges. Ett av objekten (objekt 29) ligger fossila åkrar i direkt anslutning till ett gravfält (RAÄ 48 i Tingstads sn). Koncentrationer av uppslängd sten i objektets nordöstra del kan tyda på gravar berörts av odling. Objektet bör bevaras.

Fyndplats

Totalt har tio fyndplatser registrerats (objekt 35, 59, 66, 67, 68, 69, 70, 71, 80, 100). Av dessa har sju stycken registrerats inom ett område (objekt 65) och fynden består av slagen och bearbetad kvarts samt en yxa av grönsten (objekt 66, 67, 68, 69, 70, 71, 100) KOLLA. Ett kvartsföremål, en skrapa har framkommit tillsammans med bränd lera inom ett område (objekt 58). Dessa föremål härrör sannolikt från stenåldern. En fyndplats skiljer sig från de övriga genom att den inte ligger i Kvarsebo. Fyndet utgörs av en malstenslöpare (fig 3) (objekt 35) och påträffades inom ett område som tolkats som ett möjligt boplatsläge (objekt 34). Detta objekt samt objektet



Figur 3. Malstenslöpare. Foto ÖLM.

65, kommer inte att beröras då ledningssträckningen har dragits förbi dessa objekt.

Färdväg

Sammanlagt har tre färdvägar (objekt 16, 19, 53) och ett färdvägssystem (objekt 15) identifierats. Utöver dessa har även ett objekt med en sedan tidigare känd färdväg registrerats (objekt 54 med RAÄ 395 i Östra Husby sn). Färdvägar bedöms i vissa fall vara fast fornlämning om de är av ålderdomlig typ och konstruktion, samt har ingått i det allmänna vägnätet. Av de färdvägar som registrerats utgörs flertalet av hålvägar (objekt 16, 19). Hit räknas objekt 15 som utgörs av ett hålvägssystem med totalt 11 hålvägar. Samtliga hålvägar, som är förhistoriska och/eller medeltida, är fast fornlämning. Objekt 53 är en vägbank av yngre karaktär men då den har ingått i det allmänna vägnätet klassificeras även denna som fast fornlämning. RAÄ 395 är inte registrerad som fast fornlämning utan väg med tradition, men bör vara föremål för en utredningsundersökning om den berörs av ledningsarbeten.

Grav-/boplatsläge

På sex platser har grav-/boplatsområden registrerats (objekt 22, 31, 44, 46, 74, 75). I samtliga fall utgörs

dessa ytor av topografiskt lämpliga förhistoriska boplatslägen med närhet till registrerade gravar, ensamliggande eller samlade i gravfält. I objekt 22 registrerades fyra stensättningar i samband med inventeringen (objekt 23, 26). Möjligheten att ytterligare gravar eller boplatslämningar kan förekomma inom dessa områden får anses vara stor. Inom samtliga av dessa objekt bör därför arkeologiska förundersökningar utföras då objekten berör fast fornlämning.

Gränsmarkering

En gränsmarkering har påträffats, vilken har bedömts som kulturlämning (objekt 73). I dess närhet identifierades även en stensträngsliknade lämning som löper utmed länsgränsen (objekt 72, se nedan under Hägnad).

Husgrund, historisk tid

En lämning har registrerats som husgrund från historisk tid, vilken är en ladugårdsgrund (objekt 13) Objektet har bedömts som övrig kulturhistorisk lämning.

Hägnad

Sammanlagt fyra hägnader har identifierats (objekt 12, 24, 43, 72). Av dessa utgörs tre av stensträngar (objekt 12, 43, 72) varav två bedömts vara fast fornlämning. En av dessa (objekt 72) sammanfaller med

RAÄ nr	Socken	Lämningstyp	Källa	Status	Åtgärd
96	Borg	Bebyggelselämning	Fmr	Ej fornlämning	Ingen åtgärd
89	Furingstad	Stensträngar, uppgift om	Fmr	Bevakningsobjekt	Ark förundersökning
60	Konungsund	Jättegrytor	Fmr	Ej fornlämning	Ingen åtgärd
5	Kvarsebo	Milstolpe	Fmr	Fast fornlämning	Undvik/Förundersökning
12	Kvarsebo	Stenåldersboplat	Fmr	Fast fornlämning	Ark förundersökning
45	Kvarsebo	Fyndplats	Fmr	Bevakningsobjekt	Utredning etapp 2
90	Kvarsebo	Boplat utan synlig anläggning	Fmr	Fast fornlämning	Ark förundersökning
91	Kvarsebo	Boplat utan synlig anläggning	Fmr	Fast fornlämning	Ark förundersökning
78	S:t Johannes	Förmodad fornborg	Fmr	Fast fornlämning ?	Undvik/Förundersökning
1	Styrstad	Gravfält	Fmr	Fast fornlämning	Ark förundersökning
132	Styrstad	Stensträng	Fmr	Fast fornlämning	Ark förundersökning
48	Tingstad	Gravfält	Fmr	Fast fornlämning	Undvik/Förundersökning
114	Tingstad	Stensträngssystem	Fmr	Fast fornlämning	Ark förundersökning
395	Östra Husby	Väg med tradition	Fmr	Bevakningsobjekt	Ark förundersökning
47	Östra Stenby	Högliknande bildning	Fmr	Bevakningsobjekt	Utredning etapp 2
48	Östra Stenby	Gravfält	Fmr	Fast fornlämning	Ark förundersökning
49	Östra Stenby	Hög	Fmr	Fast fornlämning	Undvik/Förundersökning
128	Östra Stenby	Gravfält	Fmr	Fast fornlämning	Ark förundersökning
202	Östra Stenby	Stensättningar, Gravfält	Fmr	Fast fornlämning	Ark förundersökning
207	Östra Stenby	Stensträngssystem	Fmr	Fast fornlämning	Ark förundersökning
281	Östra Stenby	Gravfält ?	Fmr	Bevakningsobjekt	Ark förundersökning
283	Östra Stenby	Milstolpe, förkommen	Fmr	Ej fornlämning	Ingen åtgärd



Figur 4. Nyupptäckt stenåldersboplats, objekt 65, från söder. Foto ÖLM.



Figur 5. Del av Hålvägssystem, objekt 15, från söder. Foto ÖLM.



Figur 6. Stensträng, objekt 12, från norr. Foto ÖLM.



Figur 7. Væghållningssten, objekt 47, från söder. Foto ÖLM.

länsgränsen mellan Östergötland och Södermanland, vilken dock bör anses vara osäker som fornlämning. Vidare har en stenmur registrerats (objekt 24) vilken har bedömts vara en övrig kulturhistorisk lämning. Utöver dessa hägnader har även ett område markerats där det enligt uppgift har funnits ett stensträngssystem (objekt 36 med RAÄ 89 i Furingstads sn).

Lägenhetsbebyggelse

På sex platser har mer eller mindre fysiska spår av bebyggelselämningar identifierats, alternativt misstanke om att sådana lämningar finns dolda under mark (objekt 002, 004, 027, 028, 040, 041). Troligen är de flesta utav dessa att betrakta som kulturlämningar, men i några fall är statusen oklar.

Minnesmärke

En minnessten har registrerats (objekt 055) vilken är en kulturhistorisk lämning.

Röjningsröse

Två röjningsrösen har registrerats (objekt 025, 063). De är belägna i skogsterräng och har inte en direkt koppling till nuvarande jordbruksmark. Objekten bedöms inte som fast fornlämning, men bör ändå om möjligt undvikas i händelse av exploatering.

Stensättning

Två objekt (objekt 023, 026) med sammanlagt fyra stensättningar har registrerats. Dessa utgörs av en kvadratisk och tre runda stensättningar. Samtliga är fasta fornlämningar .

Tegelbruk

Lämningarna efter ett tegelbruk identifierades (objekt 061). Platsen var även markerad på den häradsekonomiska kartan. Objektet utgörs av en kulturhistorisk lämning och bör bevaras.

Vägmärke

En väghållningssten påträffades (objekt 047). Vaghållningsstenar och milstenar betraktas som fast fornlämning och får inte flyttas.

Övrig lämning

En övrig lämning har identifierats (objekt 020). Objektet utgörs av en grop, vars funktion ej har varit möjlig att utröna. Fornlämningsstatus ej klarlagd. Bör utredas vidare i händelse av exploatering (etapp 2).

Inventeringsresultatet och beskrivning av objekten presenteras länsvis i tabellform under bilaga 4. För mer ingående beskrivningar se bilaga nr 2 för Östergötland och bilaga nr 3 för Södermanland.

Tidigare registrerade lämningar

Den aktuella utredningskorridoren berör 22 platser

med tidigare registrerade lämningar (se tabell 5). Av dessa är 13 fasta fornlämningar. En lämning har tidigare registrerats som en förmodad fornborg (RAÄ 78 i S:t Johannes sn), d v s ej fornlämning. Denna lämnings status bör upphöjas då fler konstruktionsdetaljer kunde konstateras i samband med inventeringen. De fasta fornlämningarna bör förundersökas i händelse av exploatering, de med bevakningsstatus bör omfattas av en arkeologisk utredning etapp 2 och för övriga krävs ingen åtgärd.

Sammanfattning delsträcka Östergötland

Det aktuella utredningsområdet inom Östergötlands län är i till stora delar lokaliserat till odlings- och betesmark och framför allt då på Vikbolandet. De mer höglänta moränbundna områdena finns utmed sträckningens västra och östra delar. En västra delen utgörs av den sprickdal som löper fram till Vagnsmossen och sedan norr ut fram till Tingstad där slättbygden vidtar. Det höglänta området i öster fortsätter från Bråvikens norra strand och vidare upp för Kolmårdsmassivet fram till länsgränsen.

Fornlämningskoncentrationen i området är tätast på Vikbolandet och framför allt i Östra Husby, som representerar ett av de fornlämningstätaste områdena i landet. Kolmården skiljer sig från de övriga aktuella delarna av länet. Medan delen på den västra sidan av Bråviken främst representerar ett brons- och järnålderslandskap får Kolmårdssidan representera ett stenålderslandskap med lämningar från såväl äldre som yngre stenålder. De höglänta områdena utgör de första landtytor som framträdde efter inlandsisens tillbakadragande.

Totalt har 82 objekt registrerats under fältinventeringen. Av dessa har 15 objekt bedömts som övriga kulturhistoriska lämningar och 18 objekt som fast fornlämning samt 48 objekt har klassificerats som möjlig fornlämning. Till detta tillkommer de sedan tidigare registrerade 22 lämningarna, var av tre har status som övrig kulturhistorisk lämning, 15 stycken som fast fornlämning och fyra med bevakningsstatus.

Fältinventeringen har i flera fall kunnat bekräfta de indikationer som framkom genom kart- och arkivstudien, framförallt i fråga om de förväntade stenåldersmiljöerna. Den särskilda utredningen har kunnat bidra med en fördjupad och delvis förnyad bild av utredningsområdet, inte minst inom de delar där tidigare registrerade lämningar varit fåtaliga.

De här redovisade resultaten utgör ett preliminärt underlag. Vidare beslut i ärendet fattas av länsstyrelsen i Östergötlands län.

Slutsats

Med såväl förstudien som kart- och arkivstudien som underlag samt efter utförd fältinventering av den planerade ledningssträckningen har totalt för de bägge länen 160 objekt registrerats. Dessa utgörs av 25 fasta fornlämningar, 55 kulturlämningar och 80 objekt med oklar status, men som har klassificerats som möjlig fornlämning. Dessa bör omfattas av en arkeologisk utredning etapp 2 för att kunna säkerställa statusen. Ledningssträckans 100 m breda korridor berör utöver objekten även 38 sedan tidigare registrerade lämningar. Dessa utgörs av 20 stycken fasta fornlämningar, 14 stycken kulturlämning och fyra lämningar med bevakningsstatus.

Ur marin arkeologiskt hänseende kommer landfästena vid Bråvikspassagen att kräva dykning av marin arkeolog.

Vid en analys av materialet i sin helhet är vår bedömning att gasledningen är genomförbar med acceptabel påverkan på kulturmiljön. Detta under förutsättning att man vidtar lämpliga vidare antikvariska åtgärder och att den fortsatta planeringen sker i samråd med kulturmiljöenheten på respektive länsstyrelse. Antikvariska åtgärder i form av arkeologisk utredning, etapp 2, och arkeologisk förundersökning kräver beslut enligt Kulturminneslagen (SFS 1988:950). Beslut om tillstånd fattas av respektive länsstyrelse.

Ledningssträckningen är väl genomarbetad och väl anpassad till såväl topografi som intresseområden och enskilda lämningar och goda möjligheter finns att detaljlokalisera den slutgiltiga stäckningen på ett ur kulturmiljösynpunkt acceptabelt sätt.

Referenser

Arkiv

Antikvarisk-topografiska arkivet, Riksantikvarieämbetet

Fornminnesregistret, Riksantikvarieämbetet

Historiskt kartmaterial från Statliga lantmäteriverket (LMV) och Lantmäteristyrelsens kartarkiv (LMS)

Historiska museets arkiv (Statens historiska museer)

Häradsekonomiska kartan från Rikets allmänna kartverk (RAK)

Lantmäteriets forskningsarkiv, Gävle

Språk- och Folkminnesinstitutet, Namnavdelningen, Uppsala

Sörmlands museums arkiv och topografiska bibliotek

Östergötlands läns museums topografiska arkiv

Litteratur

Apel, Jan, Falkenström, Per, Guinard, Michel, Nordin, Mikael. 2004. *Lyttersta 2. En stenålderslokal i Västra Vingåker*. Arkeologisk förundersökning. RAÄ 488, Sävstaholm7:2. Västra Vingåkers socken, Södermanland. SAU Rapport 2004:2. Uppsala.

Blomkvist, Malin. 2004. *Informationssystemet för fornminnen - lista med lämningstyper och antikvarisk praxis*. Version 3.3. Riksantikvarieämbetet, kunskapsavdelningen. Stockholm.

Broocman, C. F. 1760. *Beskrifning öfver the i Östergötland befintlige städer, slott, socknekyrkor, socknar, säterier, öfverofficersboställen, jernbruk och prestegårdar mm*. Norrköping.

Engman F. 2003. *Gasprojekt Mellansverige – Från Segerstad i Gislaveds kommun till Torsvik i Jönköpings kommun. Gislaved m fl kommuner. Jönköpings län. Kulturhistorisk förstudie*. Jönköpings läns museum Arkeologisk rapport 2003:47.

Franzén, G. 1937. *Vikbolandets by- och gårdsnamm*. Uppsala.

Franzén, G. 1982. *Ortnamnen i Östergötlands län. Del 11. Hammarkinds Härad. Bebyggelsenamnen*. Uppsala.

Franzén, G. 1984. *Ortnamnen i Östergötlands län. Del 22. Östkindes Härad. Bebyggelsenamnen*. Uppsala

Franzén, G. 1989. *Ortnamnen i Östergötlands län. Del 4. Björkekindes Härad. Bebyggelsenamnen*. Uppsala

Franzén, G. 1991. *Ortnamnen i Östergötlands län. Del 15. Lösings Härad. Bebyggelsenamnen*. Uppsala.

Franzén, G. & Strandberg, S. 1995. *Ortnamnen i Östergötlands län. Del 16. Memmings Härad. Bebyggelsenamnen*. Uppsala

Frisk M. 2002. *Digital rektifiering av historiska kartor. Manual version 2.0*. Riksantikvarieämbetet. Kunskapsavdelningen. Gren L. 1997. *Fossil åkermark. Fornlämningar i Sverige 1*. Riksantikvarieämbetet. Stockholm.

Gren L. 1997. *Fossil åkermark. Fornlämningar i Sverige 1*. Riksantikvarieämbetet. Stockholm.

Jensen, R. red. 1997. *Fornminnesinventeringen – nuläge och kompletteringsbehov. En riksöversikt*. Riksantikvarieämbetet Kunskapsavdelningen.

- Kaliff A. 1999. *Arkeologi i Östergötland. Scener ur ett landskaps förhistoria*. Occasional Papers in Archaeology 20. Institutionen för arkeologi och antik historia, Uppsala universitet. Uppsala.
- Larsson, T. B. 1986a, The Bronze Age Metalworks in Southern Sweden. Aspects of Social and Spatial organization 1800 – 500 BC. *Archaeology and Environment* 6. Umeå.
- Larsson, T. B. 1986b. Bosättning och ekonomi i östra Östergötland under yngre bronsålder. *Bebyggelsehistorisk tidskrift* 11, s 35 – 48.
- Natur & Kultur. Miljöer i Östergötland. Naturvårdsplan och kulturminnesprogram*. Länsstyrelsen i Östergötlands län. 1983, 1986. Linköping.
- Nilsson P, Ericsson A, Lindqvist A & Nilsson P. 2003. Väg E22. Norrköping (Navestad) – Söderköping. Tingstad, S:t Johannes och Styrstads socknar, Norrköpings kommun samt Drothems socken, Söderköpings kommun, Östergötland. Arkeologisk utredning etapp 1. Riksantikvarieämbetet. UV Öst Rapport 2003:22.
- Norberg, L. (Red). *Vetenskapligt program. Södermanlands län*. Sörmlands museum. Arkeologiska meddelanden 2004:02. Nyköping.
- Norberg, L & Nordin, M. 2005. *Naturgas Mellansverige, Etapp IV, Oxelösund – Hällfallstorp*. Sörmlands museum. Arkeologiska meddelanden 2005:19. Nyköping.
- Ridderstad, A. 1918. *Östergötlands beskrivning*. Stockholm
- Riksintressanta kulturmiljöer i Sverige. Riksantikvarieämbetet. 1990. Uppsala
- Schnittger B. 1909. *Östergötlands fornborgar. Grävningnotiser. Meddelande från Östergötlands fornminnesförening 1909*. Linköping.
- Schönbeck, M. & Persson, A. 2004. *Naturgas mellansverige, etapp IV. Norrköping/Styrstad/Tingstad – Oxelösund/Nyköping, Norrköpings m fl kommuner, Östergötlands och Södermanlands län*. Kulturhistorisk förstudie. Östergötlands länsmuseum. Rapport 2004:51. Linköping.
- Svensson O. 2005. Batymetrisk och geofysisk uppmätning. *Naturgas Mellansverige – etapp IV. Passagen Bråviken, Skenäs – Kvarsebo*. Marin Mätteknik AB. Sydkraft projekt nr 41222.
- Skyllberg, Eva. 2001. *Södermanlands medeltida bergsbruk. En feodal angelägenhet*. Sörmländska handlingar 50. Diss. Stockholms universitet. Nyköping.
- Södermanland hembygdsförbund. 1988:1-2. *Kulturhistoriska miljöer i Södermanlands län*. Rolf Rydberg (red). Sörmlandsbygden. Nyköping.
- Ternström C & Persson A. 2004a. *Naturgas Mellansverige, etapp II, norra delen från gränsen mot Jönköpings län till Boxholm. Stora Åby, Trehörna, Rinna och Ekeby socknar. Ödeshögs och Boxholms kommuner. Östergötland*. Kulturhistorisk förstudie. Östergötlands länsmuseum Rapport 2004:30.
- Ternström C & Persson A. 2004b. *Naturgas Mellansverige, etapp V. Mjölby/Mantorp – Frövi/Rockhammar. Mjölby m fl kommuner. Östergötlands och Örebro län*. Kulturhistorisk förstudie. Östergötlands länsmuseum Rapport 2004:31.
- Tollin, C. 1991. *Ättebackar och ödegården. De äldre lantmäterikartorna i kulturmiljövården*. Riksantikvarieämbetet. Stockholm.
- Widgren, M. *Bebyggelse och kulturlandskap i Östergötland under järnåldern. Bebyggelsearkeologiska exempel. Mälardalen, Skåne och Östergötland*. Red. B Petré. Arkeologiska rapporter och meddelanden från institutionen för arkeologi vid Stockholms universitet. Nr 19. Stockholm.
- Åkerlund, A. 1994. *I Torsten Engströms fotspår – fler stenålderslokaler vid Bråvikens norra strand. I: Arkeologi i Sverige 3*. Riksantikvarieämbetet. Stockholm.
- Åkerlund, A. 1996. *Human Responses to Shore Displacement. Living by the Sea in Eastern Middle Sweden during the Stone Age*. Studier från UV Stockholm. RAÄ. Arkeologiska undersökningar. Skrifter nr 16. Diss. Stockholms universitet. Stockholm.

Internet

<http://www.e.lst.se>

<http://www.d.lst.se>

<http://www.gis.lst.se/lstgis>

Projektorganisation och kvalitetssäkring

Ansvarig för utredningen har varit Mattias Schönbeck, Östergötlands länsmuseum.

Ansvarig för den antikvariska bedömningen och kvalitetssäkringen har varit Anders Persson, Östergötlands länsmuseum.

Projektansvarig på Sörmlands museum har varit Lars Norberg.

Handläggare/kontaktperson på respektive länsstyrelse har varit Bror-Tommy Sturk för Östergötlands län och Ann Luthander för Södermanlands län.

Digital data beträffande byggnadsminnen, riksintressen för kulturmiljövården och regionala kulturmiljöintressen för Östergötlands län är återgivet med tillstånd från Länsstyrelsen i Östergötlands län enligt följande:

Kulturminnesprogram	Koordinatsystem: RT90
Temaägare	Kulturmiljöenheten
Ursprungsskala	-
Aktualitet	Aktuellt 2001
Riksintressen	Koordinatsystem: RT90
Temaägare	Kulturmiljöenheten
Ursprungsskala	-
Aktualitet	Aktuellt 2003-10
Byggnadsminnen	Koordinatsystem: RT90
Temaägare	Kulturmiljöenheten

Tekniska uppgifter

Lokal	Norrköping och Söderköpings kommuner, Östergötlands län.
Socknar	Borg, Västra Husby, S:t Johannes, Tingstad, Styrstad, Furingstad, Konungsund, Östra Stenby, Östra Husby, Kvarsebo.
Kommuner	Norrköping, Söderköping.
Landskap	Östergötland
Län	Östergötland
Ekonomiska kartans blad	8G 7d, 8G 7e, 8G 7f, 8G 8e, 8G 8f, 8G 8g, 8G 8h, 8G 9h, 8G 9i, 8G 8i, 8G 9j, 9G 0j, 9G 1j, 9H 1a. Samtliga är reviderade av Fornminnesinventeringen.
Koordinatsystem	RT 90 2,5 gon V
ÖLM diarienummer	554/04, 741/04
ÖLM projektnr	530157, 530209
Uppdragsgivare	Sydkraft Gas AB
Kostnadsansvarig:	Sydkraft Gas AB
Projektledare	Mattias Schönbeck
Antikvariskt kvalitetsansvarig	Anders Persson
Projektgrupp	Mattias Schönbeck, Anders Persson och Ragnhild Fernholm vid Östergötlands länsmuseum.
Fynd	C4276
Foto	Endast digitala
Analyser	-
Grafik	Mattias Schönbeck
Renritning	-
Grafisk form	Johan Levin
Dokumentationsmaterialet förvaras på Östergötlands länsmuseum.	
Ur allmänt kartmaterial	© Lantmäteriverket dnr 507-99-499
ISSN 1403-9273	Rapport 2007:10 © Östergötlands länsmuseum

Bilaga 1. Tidigare registrerade lämningar.

Tidigare registrerade forn- och kulturlämningar inom den aktuella utredningskorridoren

RAÄ nr	Socken	Län	Lämningstyp	Källa	Status	Åtgärd
96	Borg	Östergötland	Bebyggelselämning	Fmr	Ej fornlämning	Ingen åtgärd
89	Furingstad	Östergötland	Stensträngar, uppgift om	Fmr	Bevakningsobjekt	Ark förundersökning
60	Konungsund	Östergötland	Jättegrytor	Fmr	Ej fornlämning	Ingen åtgärd
5	Kvarsebo	Östergötland	Milstolpe	Fmr	Fast fornlämning	Undvik/Förundersökning
12	Kvarsebo	Östergötland	Stenåldersboplat	Fmr	Fast fornlämning	Ark förundersökning
45	Kvarsebo	Östergötland	Fyndplats	Fmr	Bevakningsobjekt	Utredning etapp 2
90	Kvarsebo	Östergötland	Boplat utan synlig anläggning	Fmr	Fast fornlämning	Ark förundersökning
91	Kvarsebo	Östergötland	Boplat utan synlig anläggning	Fmr	Fast fornlämning	Ark förundersökning
78	S:t Johannes	Östergötland	Förmodad fornborg	Fmr	Fast fornlämning	Undvik/Förundersökning
1	Styrstad	Östergötland	Gravfält	Fmr	Fast fornlämning	Ark förundersökning
132	Styrstad	Östergötland	Stensträng	Fmr	Fast fornlämning	Ark förundersökning
48	Tingstad	Östergötland	Gravfält	Fmr	Fast fornlämning	Undvik/Förundersökning
114	Tingstad	Östergötland	Stensträngssystem	Fmr	Fast fornlämning	Ark förundersökning
395	Östra Husby	Östergötland	Väg med tradition	Fmr	Fast fornlämning	Ark förundersökning
47	Östra Stenby	Östergötland	Höglignande bildning	Fmr	Bevakningsobjekt	Utredning etapp 2
48	Östra Stenby	Östergötland	Gravfält	Fmr	Fast fornlämning	Ark förundersökning
49	Östra Stenby	Östergötland	Hög	Fmr	Fast fornlämning	Undvik/Förundersökning
128	Östra Stenby	Östergötland	Gravfält	Fmr	Fast fornlämning	Ark förundersökning
202	Östra Stenby	Östergötland	Stensättningar, Gravfält	Fmr	Fast fornlämning	Ark förundersökning
207	Östra Stenby	Östergötland	Stensträngssystem	Fmr	Fast fornlämning	Ark förundersökning
281	Östra Stenby	Östergötland	Gravfält ?	Fmr	Bevakningsobjekt	Ark förundersökning
283	Östra Stenby	Östergötland	Milstolpe, förkommen	Fmr	Ej fornlämning	Ingen åtgärd

Bilaga 2. Objektbeskrivningar.

Objektbeskrivningar Östergötland

Objekt 1. Boplatsläge.

Objektet omfattar topografiskt ett cirka 140x110 m stort område som är beläget på ett höjdparti i åkermark. Genom området skär en mindre dalgång. Platsen utgör ett passande läge för förhistorisk bosättning. Fornlämningsstatus ej klarlagd. Bör utredas vidare i händelse av exploatering (etapp 2).

Objekt 2. Plats för lägenhetsbebyggelse.

Täcker ett cirka 40x40 meter stort område. Belägen nedanför en brant sydsluttning av en skogklädd blockig moränhöjd vilken gränsar i söder till befintlig åkermark. Hela området berörs av utredningskorridorrens norra delar. Enligt Häradskartan plats för ett jordetorp. Osäker. Fornlämningsstatus ej klarlagd. Bör utredas vidare i händelse av exploatering (etapp 2).

Objekt 3. Fossil åker.

Täcker ett cirka 35x25 meter stort område. Objektet är beläget nedanför en brant sydsluttning av en skogklädd blockig moränhöjd och gränsar i söder till brukad åker. Omges i övriga väderstreck av barrskog. Belägen inom utredningskorridoren. Ytan är omgiven av diken. Objektet hör troligen till objekt 4. Ej fornlämning. Ingen åtgärd.

Objekt 4. Lägenhetsbebyggelse.

Täcker ett cirka 65x15 meter stort område. Belägen nedanför en brant sydsluttning av en skogklädd blockig moränhöjd och gränsar i söder till jordbruksmark. Området berörs av utredningskorridorrens norra delar. Området omfattar två stycken husgrunder, 10x6 respektive 6x5 meter stora, en mindre rest efter väg, röjningsrösen och en stenröjd yta. Objektet kan möjligen verifieras med ett av två jordetorp som finns markerade på Häradskartan. Fornlämningsstatus ej klarlagd. Bör utredas vidare i händelse av exploatering (etapp 2).

Objekt 5. Boplatsläge.

Den yta som preliminärt kan utpekas topografiskt omfattar ett cirka 50x30 meter stort område. Objektet är beläget på ett höjdparti i åkermark. Platsen utgör ett passande läge för förhistorisk bosättning. Fornlämningsstatus ej klarlagd. Bör utredas vidare i händelse av exploatering (etapp 2).

Objekt 6. Boplatsläge.

Objektet omfattar ett cirka 70x45 meter stort område och är beläget på ett höjdparti i åkermark. Platsen utgör ett passande läge för förhistorisk bosättning. Fornlämningsstatus ej klarlagd. Bör utredas vidare i händelse av exploatering (etapp 2).

Objekt 7. Boplatsläge.

Den yta som preliminärt kan utpekas topografiskt omfattar ett cirka 170x55 meter stort område. Objektet är beläget på ett markerat höjdparti i åkermark, marken utgörs av sand/finmorän. Platsen utgör ett passande läge för förhistorisk bosättning. Fornlämningsstatus ej klarlagd. Bör utredas vidare i händelse av exploatering (etapp 2).

Objekt 8. Boplatsläge.

Ytan omfattar ett cirka 350x85 meter stort område. Objektet är beläget på en i det närmaste plan yta mellan två markerade höjdryggar i norr och söder i skogsmark. Jordmånen utgörs av sand. I områdets centrala delar är flera stenfria ytor, möjligen röjda. I områdets norra delar är spår efter täktverksamhet. Platsen utgör ett passande läge för förhistorisk bosättning. Fornlämningsstatus ej klarlagd. Bör utredas vidare i händelse av exploatering (etapp 2).

Objekt 9. Boplatsläge.

Den yta som preliminärt kan utpekas topografiskt omfattar ett cirka 230x70 meter stort område. Objektet är beläget i en dalgång mellan moränbundna höjder i nordväst och sydöst. En markerad platåliknande yta i områdets norra del. Områdets centrala del utgörs av åkermark bestående av sandjord. Platsen utgör ett passande läge för förhistorisk bosättning. Fornlämningsstatus ej klarlagd. Bör utredas vidare i händelse av exploatering (etapp 2).

Objekt 10. Boplatsläge.

Objektet utgörs av ett cirka 105x60 meter stort område som är beläget i en dalgång mellan moränbundna höjder i väster och öster. Områdets centrala del utgörs av åkermark bestående av sandjord. Platsen utgör ett passande läge för förhistorisk bosättning. Fornlämningsstatus ej klarlagd. Bör utredas vidare i händelse av exploatering (etapp 2).

Objekt 11. Boplatsläge.

Den yta som preliminärt kan utpekas topografiskt omfattar ett cirka 170x60 meter stort område. Objektet är beläget på den södra sidan av en väst-östlig dalgång. Sydväst om området ligger RAÄ 78 (S:t Johannes sn), som utgörs av en förmodad fornborg. Genom området löper objekt 12 som utgörs av en stensträng. Platsen utgör ett passande läge för förhistorisk bosättning. Linjesträckningen har ändrats. Berörs ej av den planerade naturgasledningen. Bör dock utredas vidare i händelse av exploatering (etapp 2).

Objekt 12. Hägnad;

stensträng, 245 m lång (Ö-V) och 0,5-1,5 m bred och 0,2-0,4 m hög. Vanligen en till tvåradig, mestadels enradig i östra delen. Enskiktad, bestående av 0,3-0,7 m stora stenar, enstaka intill 1,2 m stora. Genombruten av brukningsväg. Ställvis påförd med röjningssten. Ansluter i öster till en terrassering, 6x4 m (Ö-V) och intill 0,3 m hög. Rest av stenskoning i V-NV. Övertorvad. Beväxt med en enbuske. Raserad, 0,2-0,3 m hög, av 0,3-0,5 m långa stenar. Stensträngen utgör södra kanten av terrasseringen. Ligger i hagmark. Fast fornlämning. Objektet kommer att undvikas då linjesträckningen har ändrats varför stensträngen ej kommer att beröras av den planerade naturgasledningen. Bör dock vara föremål för en arkeologisk förundersökning i händelse av exploatering.

Objekt 13. Husgrund, historisk tid.

Cirka 120x15 meter stor. Belägen på den södra sidan av en väst-östlig dalgång intill befintlig åkermark inom utredningskorridorrens södra del. Objektet utgörs av resterna av en ladugårdsgrund med upptill meterstora tuktade grundläggningsstenar och cement. Ej fornlämning. Ingen åtgärd.

Objekt 14. Boplatsläge.

Den yta som preliminärt kan utpekats topografiskt omfattar ett cirka 70x60 meter stort område. Objektet är beläget på en plåtåliknande höjdrygg i östsluttning. Platsen utgör ett passande läge för förhistorisk bosättning. Fornlämningsstatus ej klarlagd. Bör utredas vidare i händelse av exploatering (etapp 2).

Objekt 15. Färdvägssystem;

hålvägssystem, bestående av ca 11 hålvägar med en sammanlagd längd av ca 660 m (N-S). Hålvägarna är 11-125 m långa, 1-3 m breda och intill 0,6 m djupa. Systemet utgörs av två huvudstråk. Det ena delar sig i ett flertal hålvägar i sydväst. Ställvis löper några hålvägar på skrå. En av hålvägarna ligger något avsides från huvudstråket, strax norr om mindre skogsväg. Denna hålväg är kraftig, intill 1 m djup och 2 m bred. Fast fornlämning, bör undvikas alternativt vara föremål för en arkeologisk förundersökning i händelse av exploatering.

Objekt 16. Färdväg;

hålväg, bestående av 1 hålväg, 26 m lång (N-S), 2-2,5 m bred och intill 0,8 m djup. Belägen i norrsluttning av blockig moränmark. I kanten finns ett par block. I norr och söder har hålvägen påförda schaktmassor från intilliggande modern skogsväg. Hålvägen har troligen hört samman med objekt 015. Fast fornlämning, bör undvikas alternativt vara föremål för en arkeologisk förundersökning i händelse av exploatering.

Objekt 17. Boplatsläge.

Den yta som preliminärt kan utpekats topografiskt omfattar ett cirka 70x70 meter stort område. Objektet är beläget på en plåtåliknande yta vilken i norr sluttar ner mot Ensjöns södra strand. Platsen utgör ett passande läge för förhistorisk bosättning. Fornlämningsstatus ej klarlagd. Bör utredas vidare i händelse av exploatering (etapp 2).

Objekt 18. Boplatsläge.

Den topografiskt avgränsade ytan omfattar ett cirka 85x35 meter stort område. Objektet är beläget på en tydligt avgränsad plåtåliknande yta. En hålväg (objekt 019) löper i väst-östlig riktning genom ytan. Platsen utgör ett passande läge för förhistorisk bosättning. Fornlämningsstatus ej klarlagd. Bör utredas vidare i händelse av exploatering (etapp 2).

Objekt 19. Färdväg;

hålväg, bestående av 1 hålväg, 38 m lång (V-Ö), 1-2,5 m bred och intill 0,4 m djup. Svagt ansatt i sydväst där den eventuellt övergår i terrassering. Svagt nordvästsluttande moränmark. Skogsmark. Fast fornlämning, bör undvikas alternativt vara föremål för en arkeologisk förundersökning i händelse av exploatering.

Objekt 20. Övrigt, grop.

Bestående av en grop, i det närmaste rund 7 m i diam med omgivande eroderade jordvallar, 0,7-1 m breda och intill 0,6 m höga med i ytan synliga 0,1-0,3 m stora stenar. Gropen är ca 0,6 m djup med avsmalnande bottenprofil. Fornlämningsstatus ej klarlagd. Bör utredas vidare i händelse av exploatering (etapp 2).

Objekt 21. Boplatsläge.

Den yta som preliminärt kan utpekats topografiskt omfattar ett cirka 110x80 meter stort område. Området utgörs av åkermark. Platsen utgör ett passande läge för förhistorisk bosättning. Fornlämningsstatus ej klarlagd. Bör utredas vidare i händelse av exploatering (etapp 2).

Objekt 22. Grav-/boplatsläge.

Objektet omfattar ett cirka 430x180 meter stort område. Området utgörs av skogsmark, avverkade ytor, återplanterade åkerytor och i öster del av hagmark. Området begränsas i norr av moränbundna höjdryggar med berg i dagen. Området är svåravgränsat i söder och väster. Områdets storlek beror på dels de fornlämningsobjekt (objekt 23-28) som registrerades vid inventeringstillfället, dels de torplägen som registrerats i samband med inventeringen för E22: ans olika sträckningsförslag (Nilsson 2003) samt de

tidigare registrerade fornlämningarna (RAÄ 114 och 150 i Tingstads sn). Platsen utgör ett passande läge för förhistoriska gravar och/eller bosättning. Fornlämningsstatus ej klarlagd. Bör omfattas av en arkeologisk förundersökning i händelse av exploatering.

Objekt 23. Stensättning (rest av),

kvadratisk, 6-7 m i sida (N-S) och intill 0,5 m hög. Övermossad och delvis övertorvad fyllning av 0,2-0,4 m stora stenar, enstaka intill 0,7 m stora. Kantkedja i väster, 0,2-0,3 m av 0,4-0,7 m långa stenar, i övrigt endast enstaka kantkedjestenar bevarade. Kraftigt skadad genom stentäkt i norr och delvis i öst och söder. Ytan delvis urplockad. I norra delen är tre större stenar, intill 1 m stora, vilka sannolikt utgjort rest av kantkedja. Bevuxen med tre tallar. Den urplockade fyllningen har sannolikt använts till den närbelägna stenmuren i nordväst (objekt 24). Stensättningen ligger på den norra krönkanten av moränrygg (Ö-V). Fast fornlämning, bör undvikas alternativt vara föremål för en arkeologisk förundersökning i händelse av exploatering.

Objekt 24. Hägnad;

stenmur, 53 m lång (n-s och ö-v), 0,4-0,6 m bred och 0,3-0,7 m hög. Byggt i tre till fem skikt och två till tre rader av 0,2-0,6 m stora stenar. Stenmuren är raserad i söder och öster. Stenmuren begränsar en fossil sentida åker. I dag granplantering. Ej fornlämning. Bör undvikas.

Objekt 25. Röjningsröse,

3 m diameter och 0,3 m hög, bestående av 0,2-0,4 m stora stenar. begränsas i väster av ett 0,6x0,7x0,5 m stort stenblock. Objektet ligger söder om körväg invid ett kalhygge. Ingår i objekt 022 där även objekten 023, 025, 026, 027 och 028 ingår. Ej fornlämning. Ingen åtgärd.

Objekt 26. Stensättningar,

3 st. Stensättning, rund, ca 7-8 m i diameter och 0,3 m hög. Delvis övertorvad fyllning av 0,3-0,5 m stora stenar. Oklar begränsning. Beväxt med ungbjörkar och rönnbuskar. 1 m SSÖ om nr 1 är:

Stensättning 2,

rund ca 7 m i diameter och 0,1 m hög. Till stor del övertorvad fyllning av 0,3-0,4 m stora stenar. Svacka i centrum, 2,5 m i diameter och 0,2 m djup. Svåravgränsad, beväxt med två björkar och rönnbuske. 1 m VNV om nr 1 är:

Stensättning (?),

rest av, närmast rund 5-6 m i diameter och 0,2-0,3 m hög. Övermossad fyllning i nv delen, av 0,3-0,7

m stora stenar, i övrigt till stor del övertorvad. Om-plockad. Fyllningsmaterial saknas i s-sv delen. Osäker begränsning och form. Beväxt med en grov tall och i norr enbuske samt rönnbuskar.

I slutningen SSÖ om gravarna finns stensamlingar utan form, vilka eventuellt kan utgöra rester av ytterligare fornlämningar. Objektet är fast fornlämning, bör undvikas alternativt vara föremål för en arkeologisk förundersökning i händelse av exploatering.

Objekt 27. Lägenhetsbebyggelse.

Spisröse/härdpall, närmast kvadratisk, 2,5-3 m i sida och 0,2-0,3 m hög. Övertorvad med i ytan mestadels skarpkantade 0,2-0,3 m stora stenar. Ligger intill krönkant i nordöst. Moräntäckt bergrygg. Betad hagmark. Fast fornlämning, bör undvikas alternativt vara föremål för en arkeologisk förundersökning i händelse av exploatering.

Objekt 28. Lägenhetsbebyggelse.

Spisröse/härdpall, närmast kvadratisk, 2,5-3 m i sida och 0,2-0,3 m hög. Övertorvad med i ytan mestadels skarpkantade 0,2-0,3 m stora stenar. Fast fornlämning, bör undvikas alternativt vara föremål för en arkeologisk förundersökning i händelse av exploatering.

Objekt 29. Agrara lämningar. Fossil åkermark,

75-165x10-80 m (N-S), bestående av 7 st svagt ryg-gade/välvda åkerytor, vilka avgränsas i norr och i söder av 0,2-0,6 m breda och 0,3-0,5 m djupa diken. I väster begränsas av dike hörande till en senare brukad åker, vilken i dag utgörs av hagmark. I områdets nordöstra del rikligt med 0,3-0,6 m stora stenar, vilka kan härröra från bortröjda och/eller bortodlade grav-lämningar från det intilliggande gravfältet RAÄ 48 (Tingstads sn). Betad hagmark. Den fossila åkermar-ken är ej fornlämning. Bör dock undvikas helt.

Objekt 30. Boplatsläge.

Den yta som preliminärt kan utpekas topografiskt omfattar ett cirka 150x50-75 meter stort område. Området utgörs av åkermark. Platsen utgör ett passande läge för förhistorisk bosättning. Ett soldattorp har funnits i områdets norra del enligt äldre kartmaterial (storskifteskarta över Hålstad från 1786). Fornlämningsstatus ej klarlagd. Bör utredas vidare i händelse av exploatering (etapp 2).

Objekt 31. Grav-/boplatsläge.

Omfattar ett cirka 200x50-80 meter stort område. Området utgörs av åkermark. Platsen utgör ett passande läge för förhistorisk bosättning. Omedelbart invid objektets östra och södra del finns ett registrerat gravfält (RAÄ 1 i Styrstads sn) med bland annat flera

ovala stensättningar med ovala eller skeppsformiga gropar. Dessa gränisar till och ligger på samma höjdnivå som objektet. Fornlämningsstatus ej klarlagd. Bör vara föremål för en arkeologisk förundersökning i händelse av exploatering.

Objekt 32. Boplatsläge.

Täcker ett 140x70 m stort område. I området löper en sedan tidigare registrerad stensträng (RAÄ 132 i Styrstads sn), vars norra del nyligen blivit bortschaktad. Objektet bör vara föremål för en arkeologisk förundersökning i händelse av exploatering.

Objekt 33. Boplatsläge.

En topografiskt välavgränsad yta, cirka 150x100 meter stort, vilken ligger på en markerad höjdrygg. Området utgörs av åkermark. Platsen utgör ett passande läge för förhistorisk bosättning. Fornlämningsstatus ej klarlagd. Bör utredas vidare i händelse av exploatering (etapp 2).

Objekt 34. Boplatsläge.

Ett cirka 550x80-130 meter stort område. Objektet ligger på en markerad platå omgiven av moränbundna höjdryggar. Området utgörs av åkermark. Platsen utgör ett passande läge för förhistorisk bosättning. Inom objektet finns flera registrerade stensättningar (RAÄ 44 i Furingstads sn) och norr och söder om objektet finns flera gravfält (RAÄ 49 och 50 i Furingstads sn). I samband med inventeringen påträffades en malstenslöpare i objektets västra del (objekt 35). Fornlämningsstatus ej klarlagd. Objektet bör vara föremål för en arkeologisk förundersökning i händelse av exploatering. Linjesträckan har ändrats varför objektet inte kommer att beröras av planerad naturgasledning

Objekt 35. Fyndplats för malstenslöpare i bergart.

Påträffades i samband med specialinventering i åkermark. Malstenslöparen är ca 12 cm i diameter med flera tydliga slipade facetter. Ingår i objekt 034. Ej fornlämning. Linjesträckan har ändrats varför objektet inte kommer att beröras av planerad naturgasledning.

Objekt 36. RAÄ 89 (Furingstads sn). Uppgift om stensträngssystem.

Aktuellt området är cirka 300x100 m stort. Inom området har enligt uppgift de centrala delarna av ett stensträngssystem (RAÄ 89) ingått. Området utgörs av åkermark. Fornlämningsstatus ej klarlagd. Objektet bör vara föremål för en arkeologisk förundersökning i händelse av exploatering.

Objekt 037. Boplatsläge.

Markerat område är cirka 510x100 m stort och utgörs av flera höjdryggar (Ö-V) i söderläge med markerade moränbundna höjder i norr. På moränhöjderna finns bl. a. ett gravfält (RAÄ 42 i Furingstads sn). Området utgörs av åkermark. Fornlämningsstatus ej klarlagd. Bör utredas vidare i händelse av exploatering (etapp 2).

Objekt 38. Boplatsläge.

Området är cirka 250x40-100 m stort och utgörs av en markerad platå (Ö-V) i söderläge med större moränbundna höjder i norr och öster. Området utgörs av åkermark. Fornlämningsstatus ej klarlagd. Bör utredas vidare i händelse av exploatering (etapp 2).

Objekt 39. Boplatsläge.

Området utgörs av två naturliga terrasser, totalt cirka 400x100 meter stort. Utgörs av betesmark, tidigare odlat. På ett impediment i områdets centrala del finns flera koncentrationer av röjningssten. Två husgrunder efter ett jordetorp och ett båtsmanstorp finns inom området (objekten 40 och 41). I hagmark nordväst om objektet är flera stensättningar, två gravfält och stensträng samt ett stensträngssystem (RAÄ 34, 35, 36, 76 och 83 samtliga i Konungsunds sn). Området avgränsas i öster av en markerad moränbunden höjd. Fornlämningsstatus ej klarlagd. Bör utredas vidare i händelse av exploatering (etapp 2).

Objekt 40. Lägenhetsbebyggelse.

Husgrund, 13x5 m (NNV-SSÖ) och 0,3-0,5 m hög, med spisröse, 2x2 m och 0,7 m h. Ingång markerad med trappsten åt sydväst. Lämningen är resterna efter jordetorpet Grönlund (laga skifte Råda 1847, Härads-karta Kuddby). Ej fornlämning. Bör dock bevaras.

Objekt 41. Lägenhetsbebyggelse.

Husgrund, 10x5 m stor, med spisröse, 2x2 m stor. Söder om husgrunden finns en jordkällare, 4x5 m stor och 0,7 m hög. igenrasad. Grunderna igenvuxna med syrener. Lämningen är resterna efter ett båtsmanstorp (laga skifte Säby 1837, Häradskartan Kuddby). Ej fornlämning. Bör dock bevaras.

Objekt 42. Boplatsläge.

Området utgörs av en höjdrygg (N-S), cirka 175x100 meter stort. Utgörs av betesmark, tidigare odlat. Öster om en mindre höjd impediment i områdets centrala del löper en stensträng (objekt 43). Området avgränsas i söder av ett mycket omfattande dike.. Fornlämningsstatus ej klarlagd. Objektet bör vara föremål för en arkeologisk förundersökning i händelse av exploatering.

Objekt 43. Hägnad;

stensträng. 32 m lång (NNV-SSÖ) och 0,5-1,5 m bred och 0,2-0,4 m hög. Vanligen en till tvåradig, mestadels enradig i den nordöstra delen. Enskiktad, bestående av 0,3-0,7 m stora stenar. Stensträngen avbryts av ett större grävt dike i SSÖ. Delvis övertäckt av uppkastade jordvallar från diket. Söder om diket är täta slånbestånd, varför någon fortsättning av stensträngen inte har varit möjlig att identifiera. I stensträngens NNÖ del, löper strängen i en tydlig båge. Fast fornlämning. Objektet bör vara föremål för en arkeologisk förundersökning i händelse av exploatering.

Objekt 44. Grav-/boplatsläge.

Ytan omfattar ett cirka 480x90 meter stort område. Området utgörs av åkermark. Platsen utgör ett passande läge för förhistorisk bosättning. Inom områdets västra del ligger RAÄ 202 (Östra Stenby sn), som utgörs av två stensättningar och resterna efter ett gravfält. I objektets södra del finns uppgifter om ett bort- eller överodlat gravfält (RAÄ 281 i Östra Stenby sn). Objektet gränsar i norr till RAÄ 201 (Östra Stenby sn) som utgörs av tre stensättningar. Objektets fornlämningsstatus är ej klarlagd. Bör vara föremål för en arkeologisk förundersökning i händelse av exploatering.

Objekt 45. Boplatsläge.

Området utgörs av en höjdrygg (V-Ö), cirka 1170x100 meter stort. Utgörs av åkermark. Söder om flera moränbunden höjdryggar (N-S). Flera registrerade fornlämningar (samtliga i Östra Stenby sn) ingår i områdets norra delar. Dessa är RAÄ 128 som utgörs av ett gravfält och RAÄ 207 som utgörs av ett stensträngssystem. Omedelbart norr om objektet finns även en skärvestenshöj och en stensättning (RAÄ 206). Fornlämningsstatus ej klarlagd. Bör utredas vidare i händelse av exploatering (etapp 2).

Objekt 46. Grav-/boplatsläge.

Ytan omfattar ett cirka 265x70-170 meter stort område. Området utgörs av åkermark och vägområde. Platsen utgör ett passande läge för förhistorisk bosättning. I områdets norra del ligger RAÄ 49 (Östra Stenby sn), som utgörs av en gravhöj. I objektets centrum finns RAÄ 47 (Östra Stenby sn), som utgörs av en höglignande bildning. Objektets fornlämningsstatus är ej klarlagd. Bör vara föremål för en arkeologisk förundersökning i händelse av exploatering.

Objekt 47. Vägmarke; väghållningssten.

Huggen sten, 0,4x0,4 m i sida och 1,2 m hög. Spår av svart text på vit botten (målat) syns på stenens framsida, dock oläsligt. Fast fornlämning. Får ej flyttas.

Objekt 48. Boplatsläge.

Området utgörs av en höjdrygg (V-Ö), cirka 200x100 meter stort. Utgörs av åkermark. Inom objektet har tidigare en milsten stått, nu förkommen (RAÄ 283 i Östra Stenby sn). Objektets fornlämningsstatus ej klarlagd. Bör utredas vidare i händelse av exploatering (etapp 2).

Objekt 49. Boplatsläge.

Området utgörs av en svagt markerad plåtå (NÖ-SV), cirka 160x100 meter stort. Utgörs av åkermark. Fornlämningsstatus ej klarlagd. Bör utredas vidare i händelse av exploatering (etapp 2).

Objekt 50. Boplatsläge.

Ett omfattande område utmed flera höjdryggar (NÖ-SV), cirka 1500x100 meter stort. Utgörs av åkermark. Objektet kringgärdas av ett stort antal registrerade fornlämningar, vilka utgörs till största del av gravfält (bl. a. RAÄ 15, 16, 18 i Östra Husby sn). Objektets fornlämningsstatus ej klarlagd. Bör utredas vidare i händelse av exploatering (etapp 2).

Objekt 51. Boplatsläge.

Ett område med tydliga avgränsade höjdplatåer (N-S), cirka 400x100 meter stort. Följer en bäckfåra. Objektet ligger i åkermark. Väster om objektets södra del finns på en moränbunden höjd RAÄ 37 och 38 (Östra Husby sn) som utgörs av totalt 3 stensättningar. Öster om objektet ligger ett gravfält (RAÄ 36 i Östra Husby sn). Objektets fornlämningsstatus är ej klarlagd. Bör utredas vidare i händelse av exploatering (etapp 2).

Objekt 52. Boplatsläge.

Området utgörs av en markerad höjd med berg i dagen (NNÖ-SSV), cirka 160x60 meter stort. Utgörs av ängsmark. Fornlämningsstatus ej klarlagd. Bör utredas vidare i händelse av exploatering (etapp 2).

Objekt 53. Färdväg; vägbank.

454 m lång (NNÖ-SSV), 3 m bred och intill 0,6 m hög. Skadad i sydvästra delen av grustäkt. Vägbanken slutar vid ett större dike, där det tidigare har funnits en bro, vilken dock är raserad. Vägbanken är betad och omges av björkträd likt en tät allé. Fast fornlämning. Bör vara föremål för en arkeologisk förundersökning i händelse av exploatering.

Objekt 54. Område med färdväg; vägbank.

Objektet omfattar en yta invid Drottning Kristinas väg, RAÄ 395 (väg med tradition, Östra Husby sn). Ej fast fornlämning. Bör vara föremål för en arkeologisk utredning (etapp 2) i händelse av exploatering.

Objekt 55. Minnesmärke; minnessten,
1 m lång, 0,5 m bred och 1,5 m hög. Rektangulärt tvärsnitt av grovhuggen granit. I den södra sidan är huggen inskription, ifylld med röd färg: SKENÄS ELEVER BYGGDE VÄGEN 1949. Ej fornlämning. Får ej flyttas.

Objekt 56. Boplatsläge.
Området utgör en topografiskt möjlig utbredning av stenåldersboplatsen RAÄ 12 i Kvarsebo sn. Objektets är 400x70-140 m stort och ligger i svag SSÖ slutande sandmark mellan berg. Barrskog. Objektets fornlämningsstatus är ej klarlagd. Bör vara föremål för en arkeologisk förundersökning.

Objekt 57. Boplatsläge.
Området utgör ett bra topografiskt läge för stenåldersboplats. Objektets är 130x95 m stort och ligger i svag SÖ sluttande sandmark mellan berg. Barrskog. Objektets fornlämningsstatus är ej klarlagd. Bör vara föremål för en arkeologisk utredning (etapp 2) i händelse av exploatering.

Objekt 58. Boplatsläge.
Topografiskt lämpligt läge för stenåldersboplats, 300x25-95 m stort. Området utgörs av en större platåliknande yta med mindre vikar åt sydväst. Sandmark med barrskog. Inom objektet påträffades lösfynd av slagen kvarts och en kvartsskrapa. Även bränd lera (objekt 059) påträffades vid provstick. Fornlämningsstatus är ej klarlagd. Bör vara föremål för en arkeologisk utredning (etapp 2) i händelse av exploatering.

Objekt 59. Fyndplats för bränd lera.
Påträffades vid provstick i samband med specialinventering i skogsmark. Möjlig fornlämning. Bör vara föremål för en arkeologisk utredning (etapp 2) i händelse av exploatering.

Objekt 60. Boplatsläge.
Topografiskt lämpligt läge för stenåldersboplats, 290x95 m stort. Området utgörs av en större platåliknande yta med mindre vikar åt sydväst och höjdrygar åt väst. Sandmark med barrskog. Inom objektet påträffades lösfynd av slagen kvarts och en kvartsskrapa. Fornlämningsstatus är ej klarlagd. Bör vara föremål för en arkeologisk utredning (etapp 2) i händelse av exploatering.

Objekt 61. Tegelindustri.
90x70 m stort. Området utgörs av flera tegelhögar och lertäkter. Området delas av en å. omgärdat av staket. Markerad på häradskartan 1877. Ej fornlämning. Bör bevaras.

Objekt 62. Agrara lämningar. Fossil åkermark,
90x30-40 m (V-Ö), bestående av 7 st svagt ryggade/välvda åkerytor, vilka avgränsas i väster och i öster av 0,2-0,6 m breda och 0,3-0,5 m djupa diken. I norr begränsas objektet av dike hörande till en brukad åker och områdets södra del mot en hagmark. Den fossila åkermarken är ej fornlämning.

Objekt 63. Agrar lämning; röjningsröse,
4x4 m stort och 0,6 m högt av 0,3-0,7 m stora stenar. Ligger invid skogsplanterad åker. Ej fornlämning. Bör bevaras.

Objekt 64. Agrara lämningar. Fossil åkermark,
ca 20x15 m (N-S), bestående av tre mindre åkerceller omgärdade av diken. ca 8x8 m stora. Avgränsas av 0,2-0,4 m breda och 0,2-0,4 m djupa diken. I norr begränsas objektet av en yngre körväg och områdets södra del begränsas av berg. Området ligger mellan berg och körväg, bevuxen med gran o tall. Den fossila åkermarken är ej fornlämning.

Objekt 65. Boplatsläge.
Topografiskt lämpligt läge för stenåldersboplats, 700x90-250 m stort. Området utgörs av flera större platåliknande ytor liggande på en markerad höjdryg (N-S). Största delen av området är avverkad och markberedd skogsmark, sand och blockmorän. Inom objektet har ett stort antal fyndplatser registrerats i samband med specialinventeringen (objekt 066-071 och 100). Fornlämningsstatus är ej klarlagd. Bör vara föremål för en arkeologisk utredning (etapp 2) i händelse av exploatering.

Objekt 66. Fyndplats för slagen kvarts.
3 st avslag och en kärna (Fynd nr 1) insamlades, ett stort antal kvarliggare. Påträffades i samband med specialinventering i avverkad och markberedd skogsmark. Fast fornlämning. Bör vara föremål för en arkeologisk förundersökning i händelse av exploatering.

Objekt 67. Fyndplats för slagen kvarts.
6 st avslag var av flera med retuscher (Fynd nr 2). Påträffades i samband med specialinventering i avverkad och markberedd skogsmark. 65 m ö h. Fast fornlämning. Bör vara föremål för en arkeologisk förundersökning i händelse av exploatering.

Objekt 68. Fyndplats för slagen kvarts.
2 st avslag med retuscher (Fynd nr 3) insamlades, ett stort antal kvarliggare. Påträffades i samband med specialinventering i avverkad och markberedd skogsmark. Fast fornlämning. Bör vara föremål för en arkeologisk förundersökning i händelse av exploatering.

Objekt 69. Fyndplats för slagen kvarts.

3 st avslag och en kärna (Fynd nr 4) insamlades, ett stort antal kvarligger. Påträffades i samband med specialinventering i avverkad och markberedd skogsmark. Fast fornlämning. Bör vara föremål för en arkeologisk förundersökning i händelse av exploatering.

Objekt 70. Fyndplats för slagen kvarts.

2 st avslag och en kärna (Fynd nr 5) insamlades, ett stort antal kvarligger. Påträffades i samband med specialinventering i avverkad och markberedd skogsmark. Fast fornlämning. Bör vara föremål för en arkeologisk förundersökning i händelse av exploatering.

Objekt 71. Fyndplats för slagen kvarts.

Bearbetad kvarts påträffades. Inget tillvaratogs. Påträffades i samband med specialinventering i avverkad och markberedd skogsmark. Fast fornlämning. Bör vara föremål för en arkeologisk förundersökning i händelse av exploatering.

Objekt 72. Hägnad; stensträng.

57 m lång, enskiktad och ställvis tvåradig, 0,5-1,2 m bred och 0,3-0,7 m hög, av 0,4-0,8 m stora stenar. Stensträngen sammanfaller med länsgräns. Skogsmark. Fast fornlämning. Bör vara föremål för en arkeologisk förundersökning i händelse av exploatering.

Objekt 73. Gränsmärke.

1x1 m 0,3 hög med triangulär, 0,25x0,3x0,3 m stor sten i centrum. Markerar länsgräns. Ej fornlämning. Bör bevaras.

Objekt 74. Grav-/boplatsläge.

Ytan omfattar ett cirka 180x70 meter stort område. Området utgörs av åkermark, vägområde och skogsmark. Platsen utgör ett passande läge för förhistorisk bosättning. I områdets norra del ligger RAÄ 48 (Östra Stenby sn), som utgörs av ett gravfält. Objektets fornlämningsstatus är ej klarlagd. Bör vara föremål för en arkeologisk förundersökning i händelse av exploatering.

Objekt 75. Grav-/boplatsläge.

Ytan omfattar ett cirka 220x50-100 meter stort område. Området utgörs av hagmark och skogsmark. Platsen utgör ett passande läge för förhistorisk bosättning. I områdets norra del ligger RAÄ 41 (Östra Stenby sn), som utgörs av ett gravfält. Objektets fornlämningsstatus är ej klarlagd. Bör vara föremål för en arkeologisk förundersökning i händelse av exploatering. Linjesträckan har ändrats varför objektet inte kommer att beröras av planerad naturgasledning.

Objekt 76. Boplatsläge.

Topografiskt lämpligt läge för stenåldersboplats, 700x100 m stort. Området utgörs av flera större mindre markerade höjder i åker och ansluter i väster med objekt 065. Norr om aktuellt objekt är RAÄ 129 (Kvarsebo sn) som utgör en registrerad stenåldersboplats. Fornlämningsstatus är ej klarlagd. Bör vara föremål för en arkeologisk utredning (etapp 2) i händelse av exploatering.

Objekt 77. Boplatsläge.

Topografiskt lämpligt läge för stenåldersboplats, 95x90 m stort. Området utgörs av en större platåliknande yta. Åkermark. Inom objektet har tidigare en stenyxa påträffats (RAÄ 45 i Kvarsebo sn). Fornlämningsstatus är ej klarlagd. Bör vara föremål för en arkeologisk utredning (etapp 2) i händelse av exploatering.

Objekt 78. Agrara lämningar. Fossil åkermark,

ca 110x40-60 m (SV-NÖ), bestående av ett 10-tal mindre åkerceller, 15 - 20 m breda och 20-40 m långa och omgärdade av diken. I SV-delen av området finns röjningssten samt ett odlingsröse. I norr begränsas objektet av en äldre körväg, bevuxen med gran o tall. Åkermarken är markerad på Häradskartan Kuddby 1868-1877. Den fossila åkermarken är ej fornlämning.

Objekt 79. Boplatsläge.

Topografiskt avgränsat område, 250x160 m stort (N-S). Området utgörs av flera platåliknande ytor på flera olika höjdparter. Objektets norra del sluttar mot öster och den södra delen mot sluttar mot söder. Inom objektet är den fasta fornlämningen RAÄ 91 (Kvarsebo sn), som utgörs av en boplats utan synliga anläggningar. I samband med inventeringen påträffades slagen kvart i objektets västra kant (objekt 080). Möjligheten finns att området utgör en stor boplats eller flera minde. Objektets fornlämningsstatus, med undantag av RAÄ 91, är ej klarlagd. Bör vara föremål för en arkeologisk förundersökning i händelse av exploatering.

Objekt 80. Fyndplats för slagen kvarts.

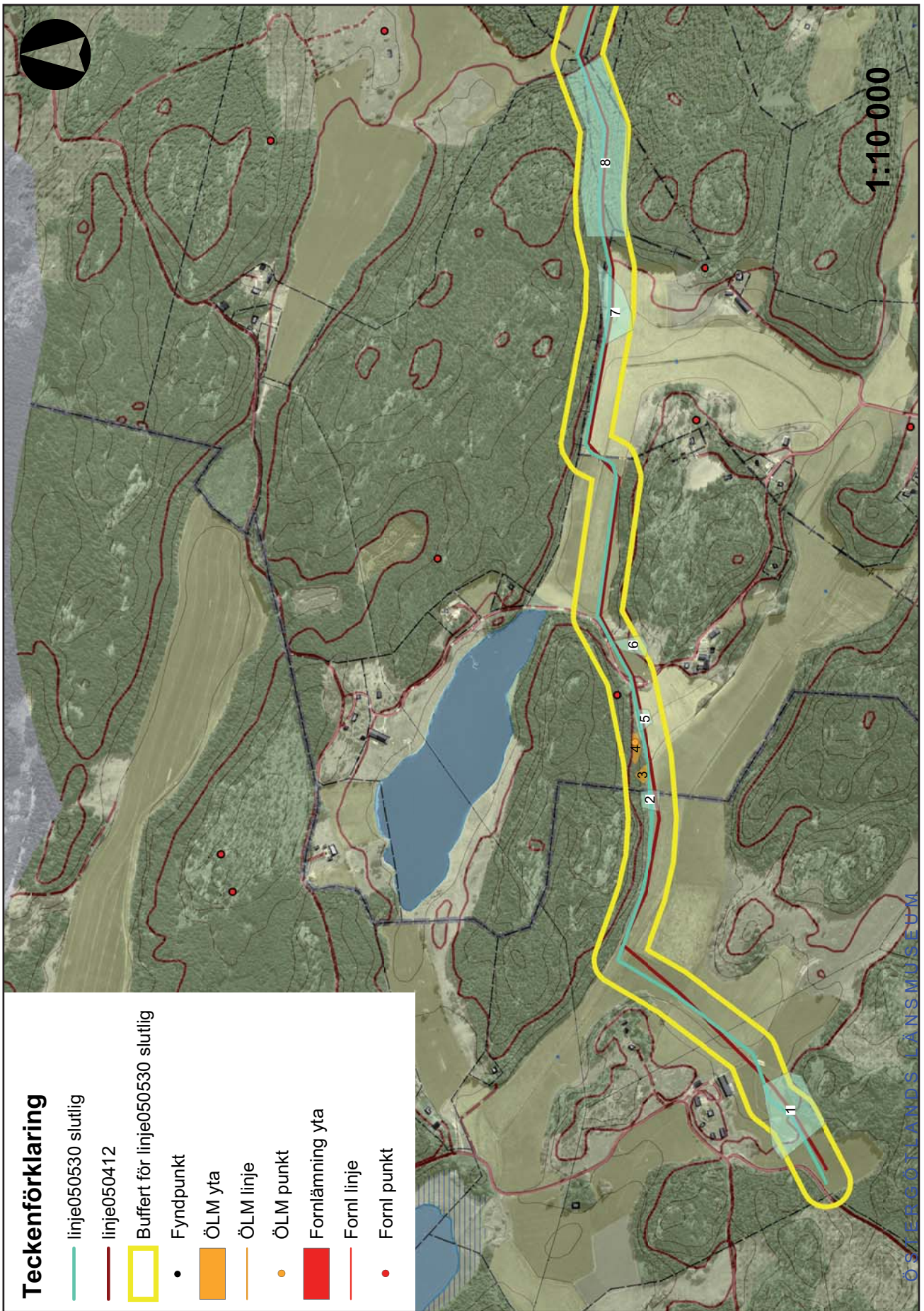
1 st bearbetad kvartskärna (Fynd nr 8) påträffades i skärningen till en stig. Möjlig fornlämning. Objektets fornlämningsstatus är ej klarlagd. Bör vara föremål för en arkeologisk förundersökning i händelse av exploatering.

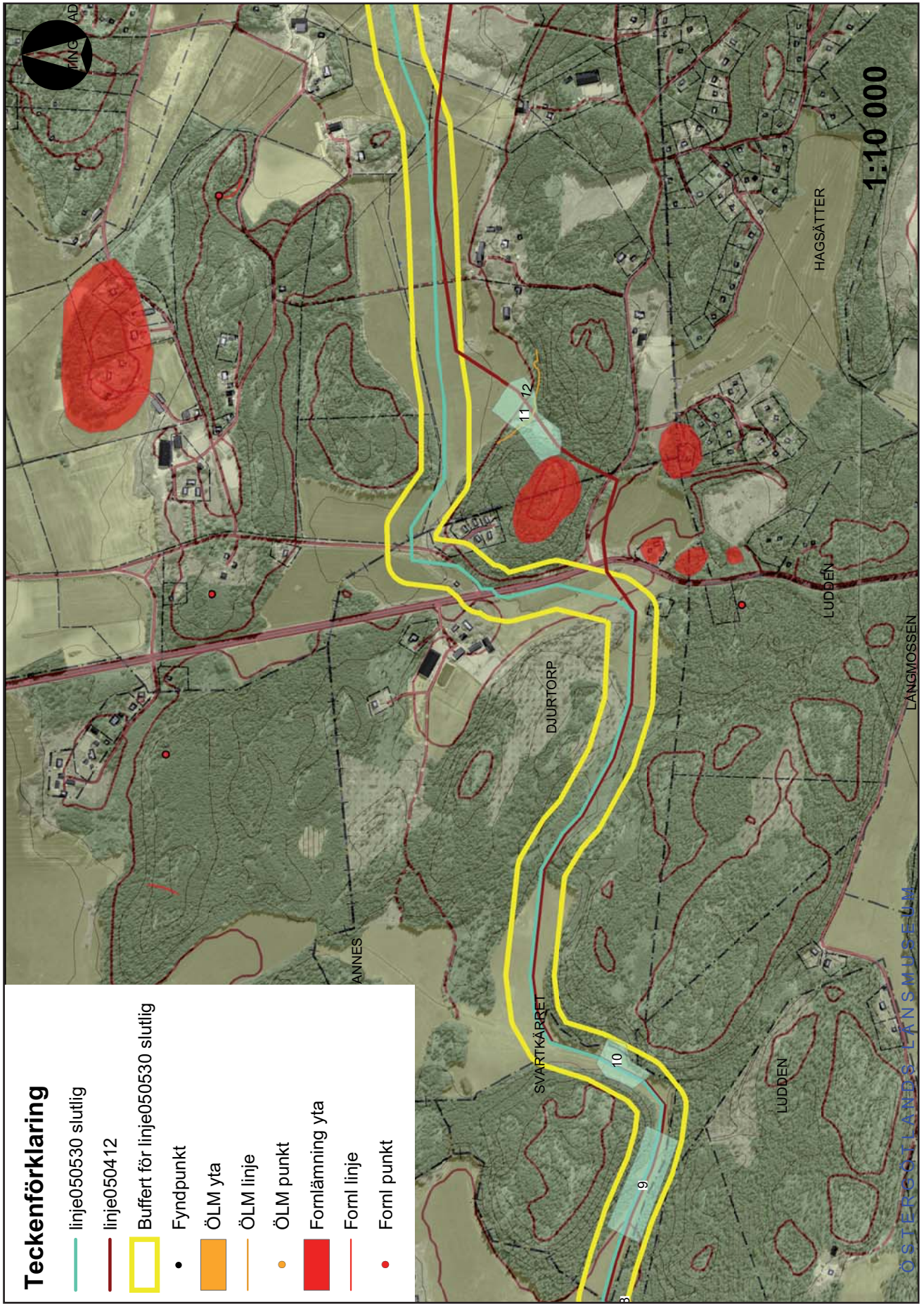
Objekt 81. Boplatsläge.

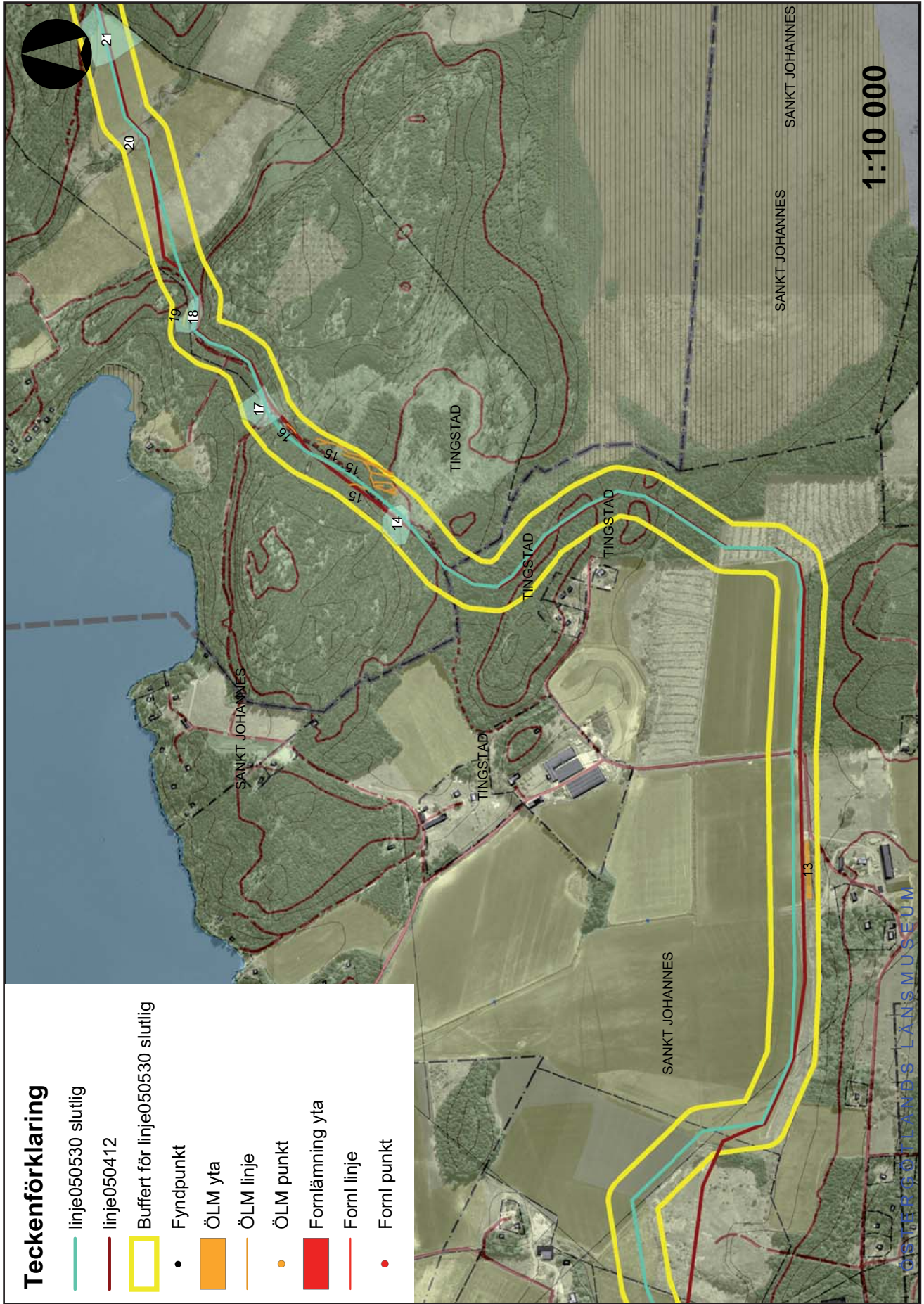
Topografiskt avgränsat område, 240x30-65 m stort (V-Ö). Området utgörs av en höjdrygg, sluttande åt söder. Objektets norra del gränsar mot en moränbunden och blockig kraftigt markerad höjd. Inom objektet är den fasta fornlämningen RAÄ 90 (Kvarebo sn), som utgörs av en boplats utan synliga anläggningar. Objektets fornlämningsstatus, med undantag av RAÄ 90, är ej klarlagd. Bör vara föremål för en arkeologisk förundersökning i händelse av exploatering.

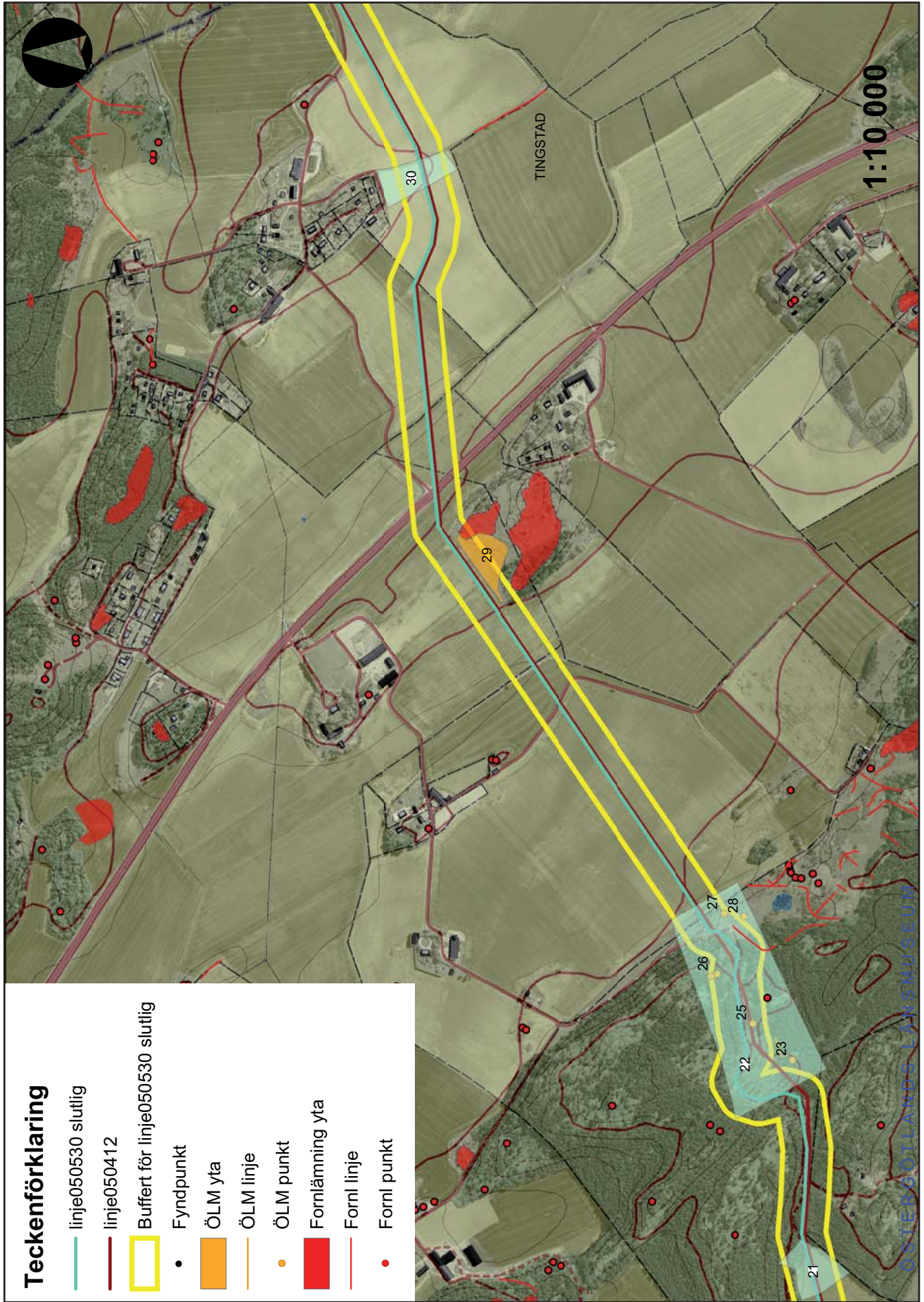
Objekt 100. Fyndplats för grönstensyxa.

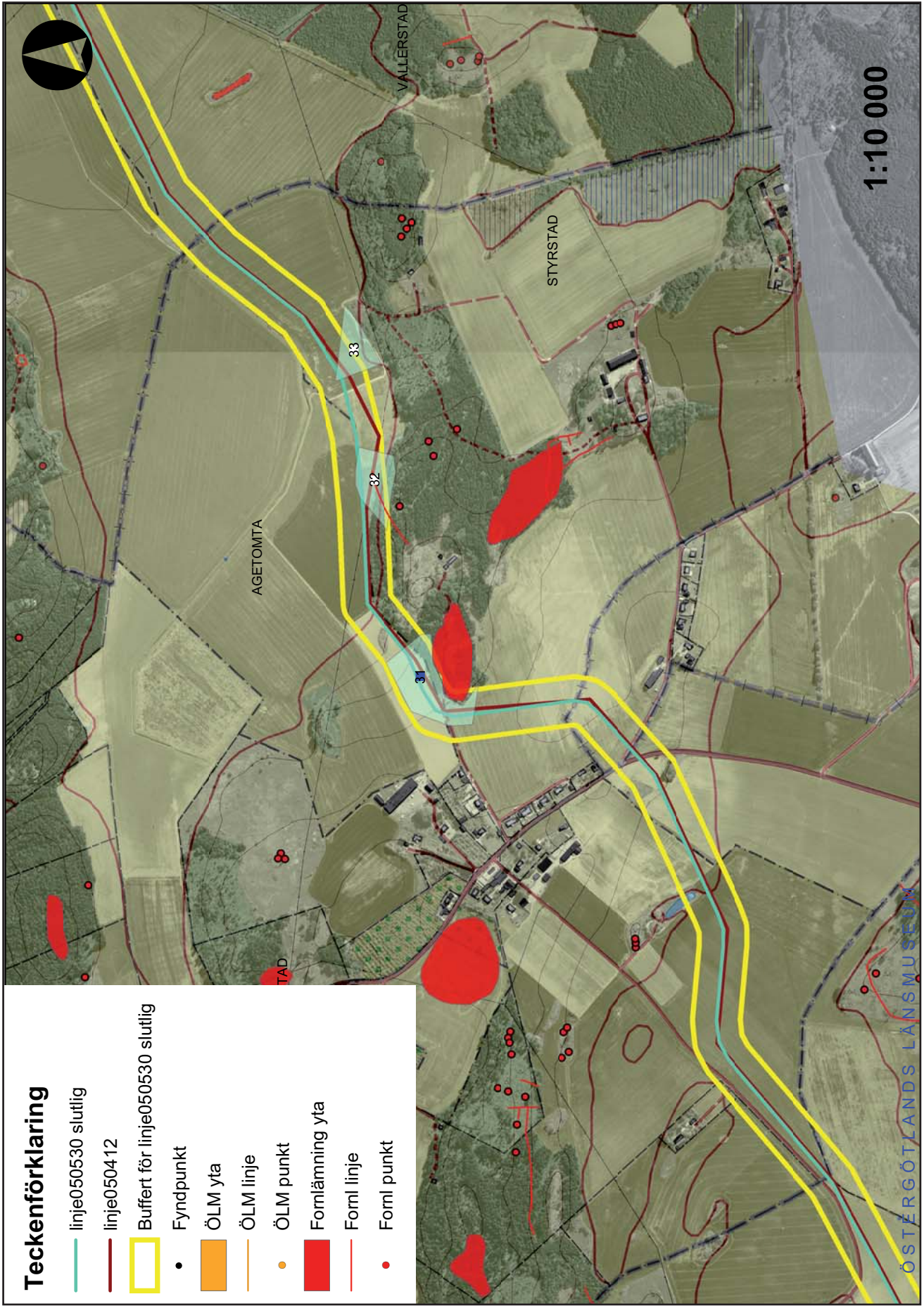
1 st helt slipad grönstensyxa (Fynd nr 9) påträffades liggande öppet i en markberedningsfåra inom objekt 65. Fast fornlämning. Bör vara föremål för en arkeologisk förundersökning i händelse av exploatering.

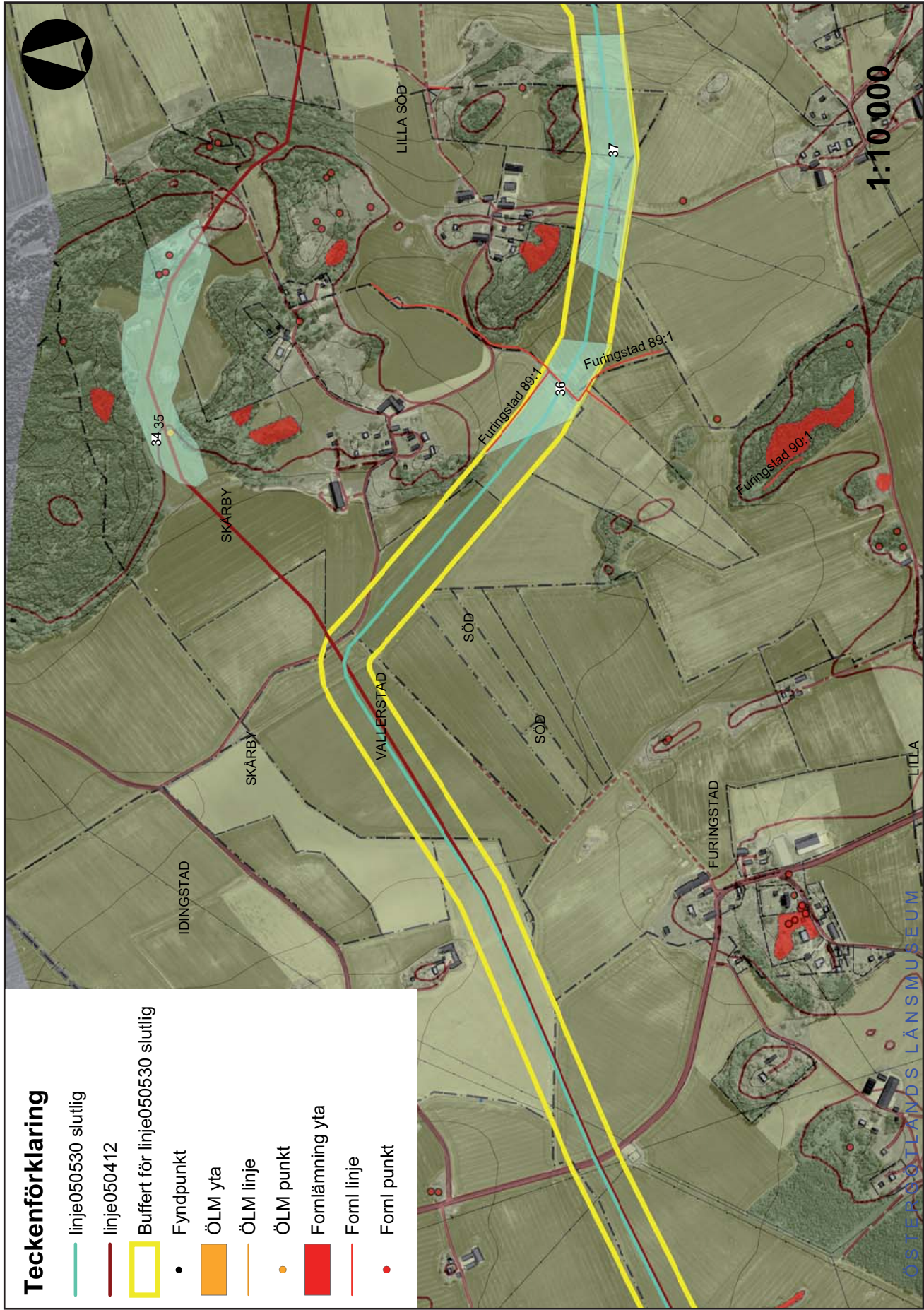


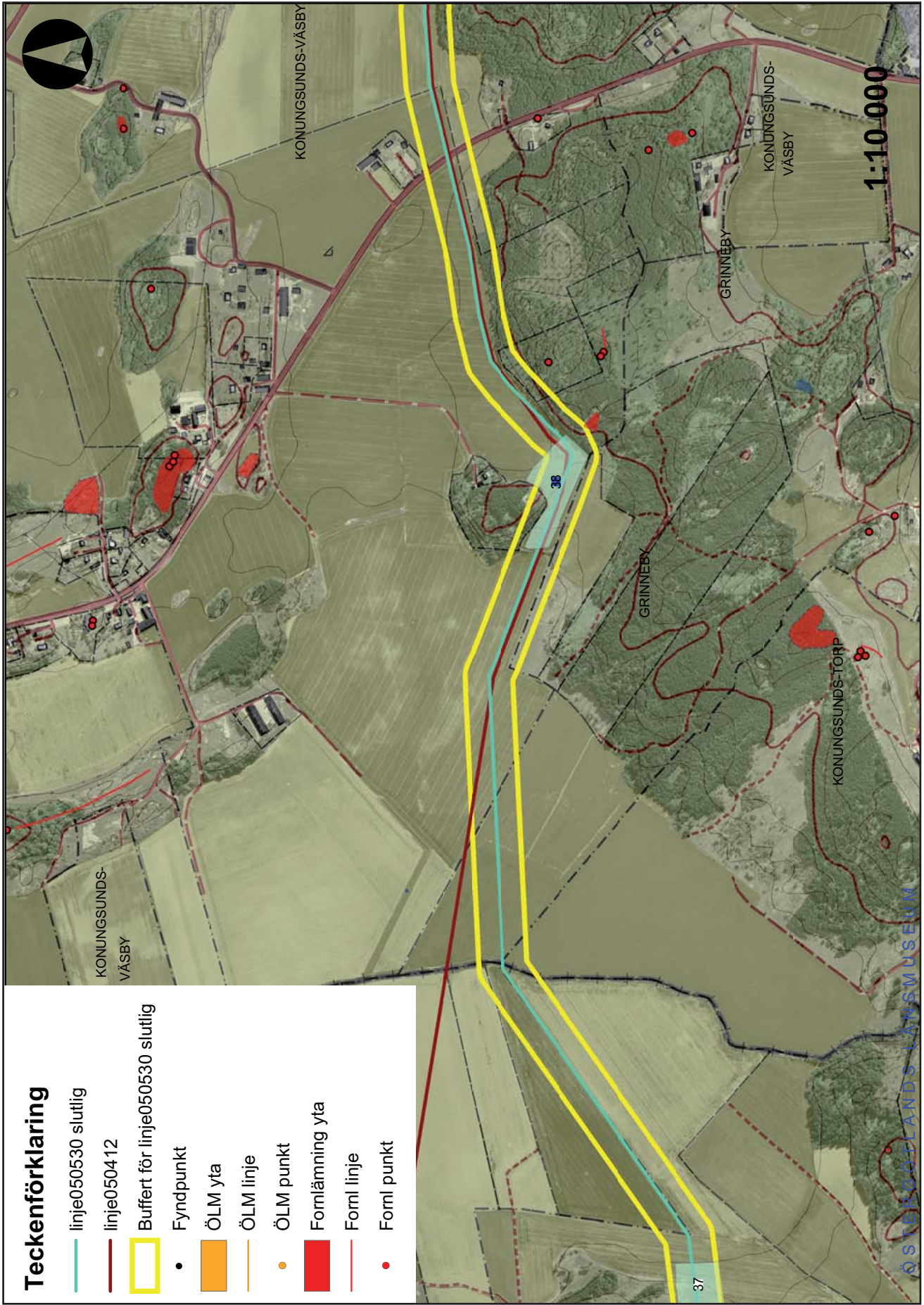


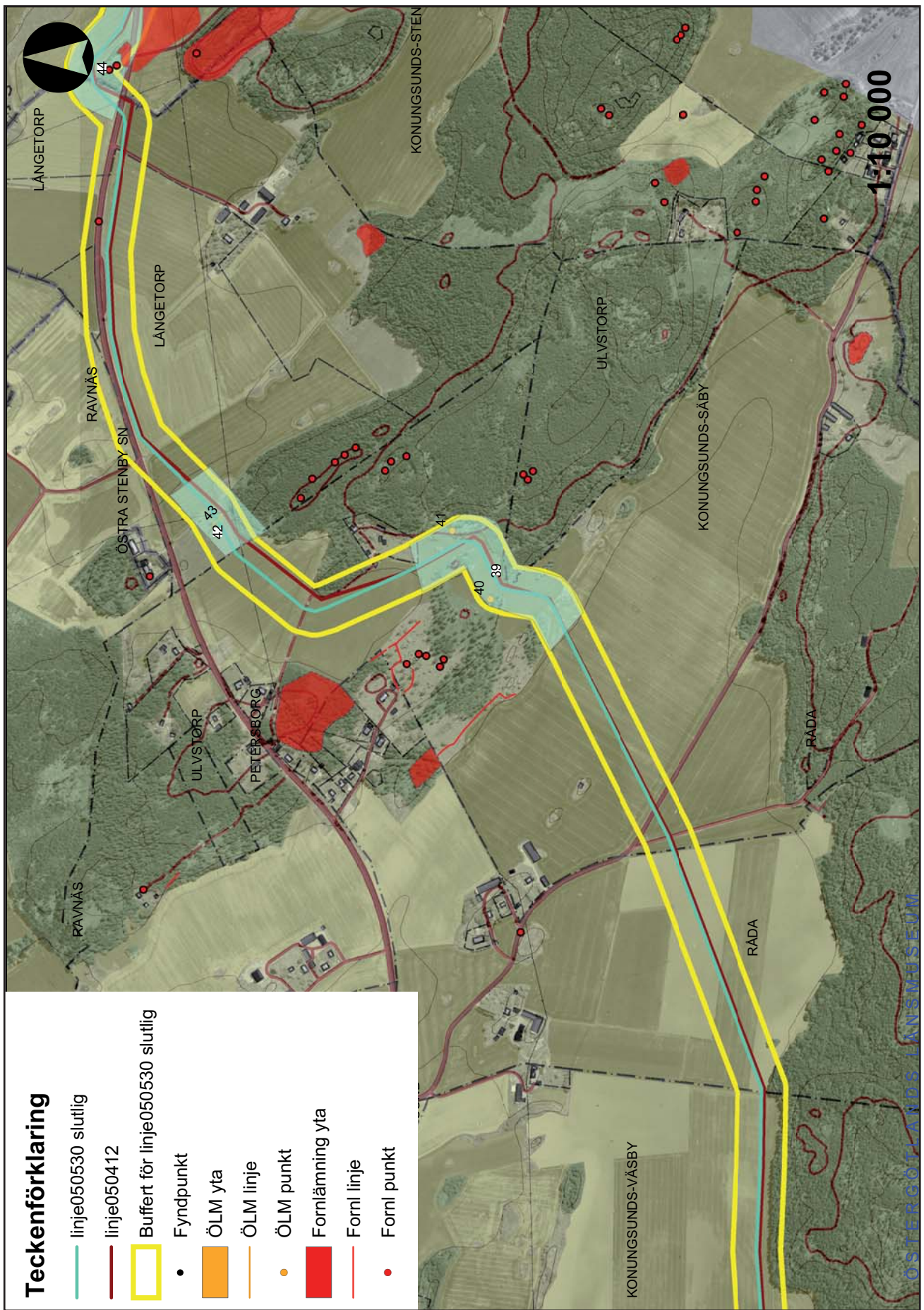


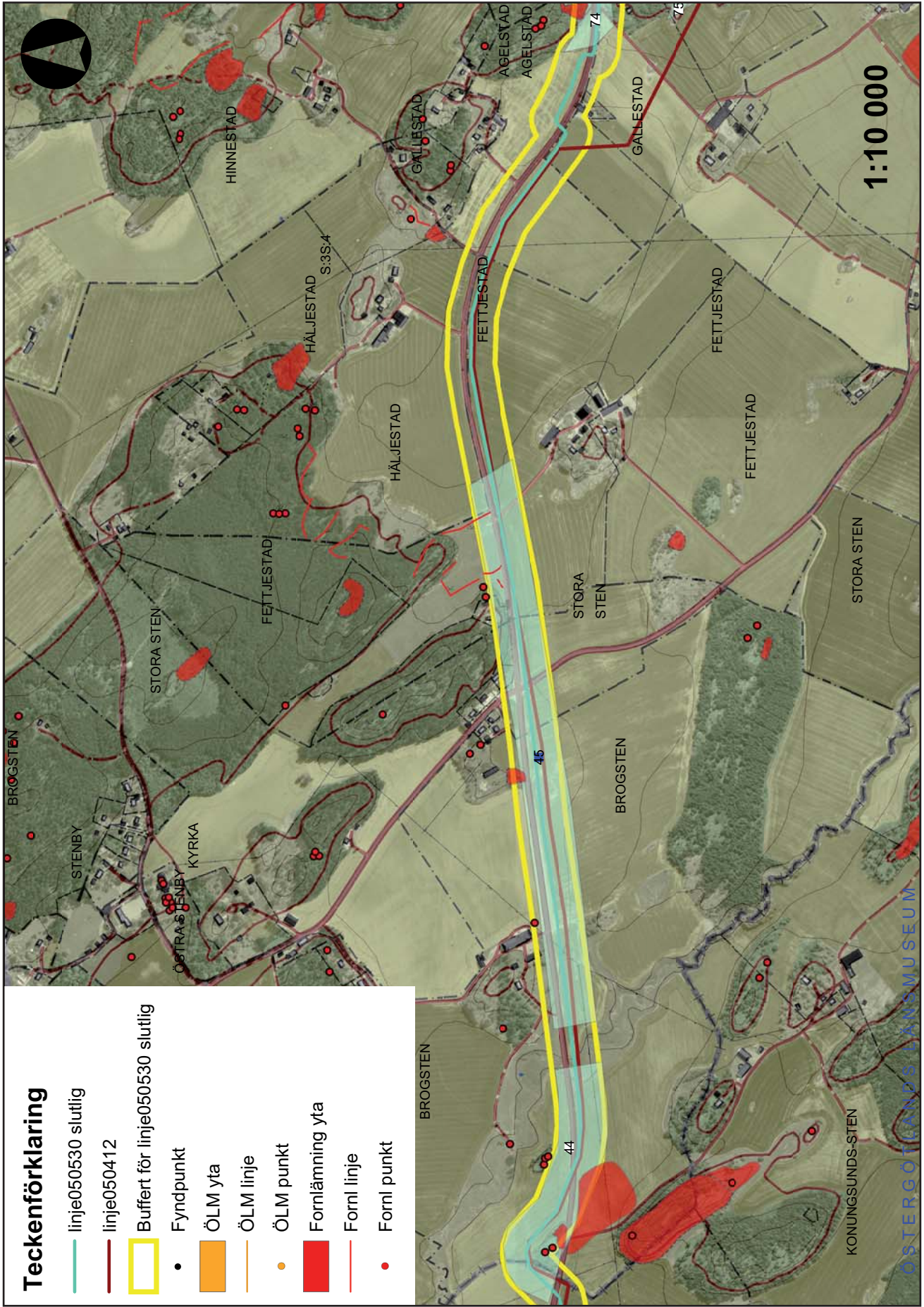


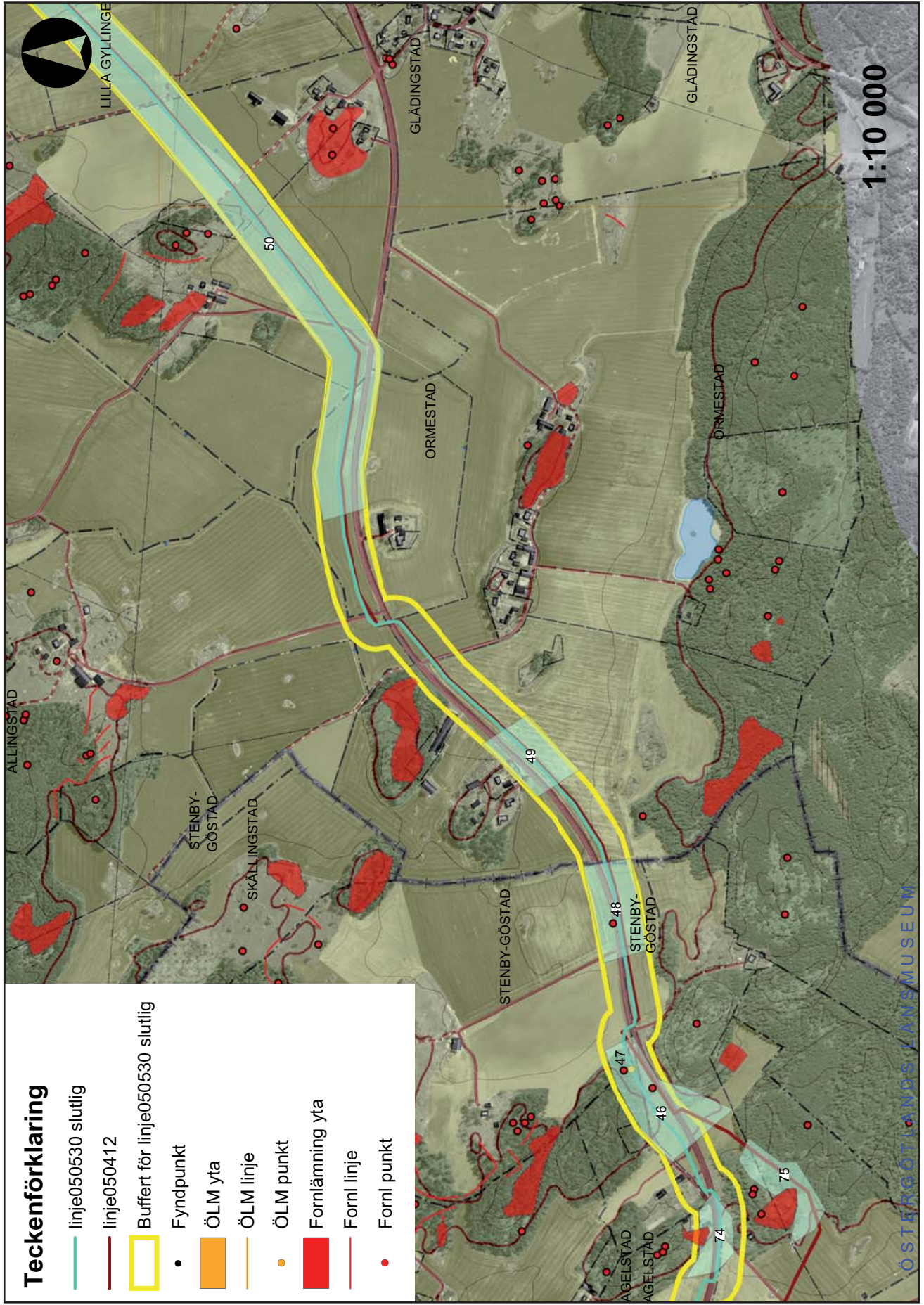


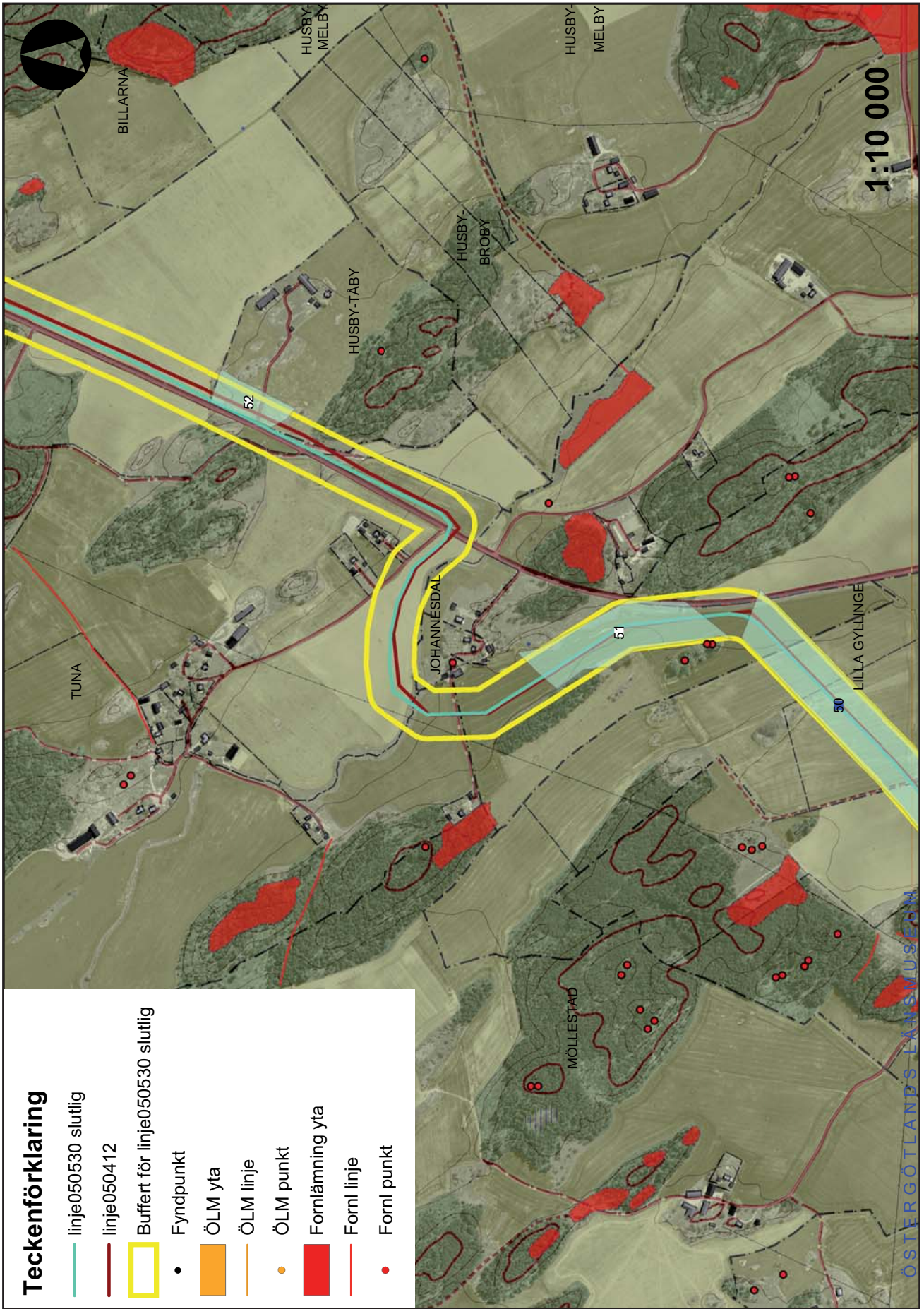


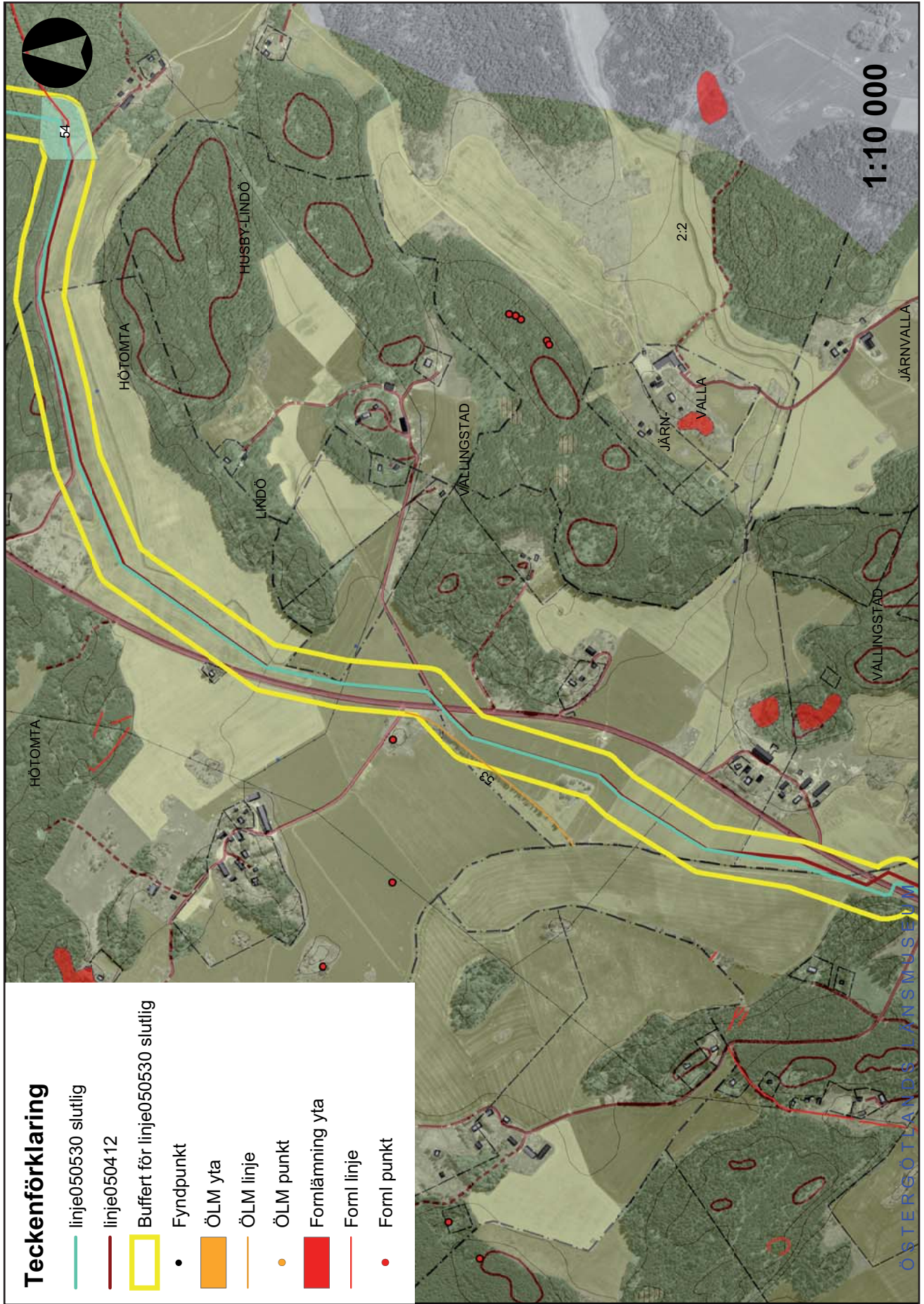


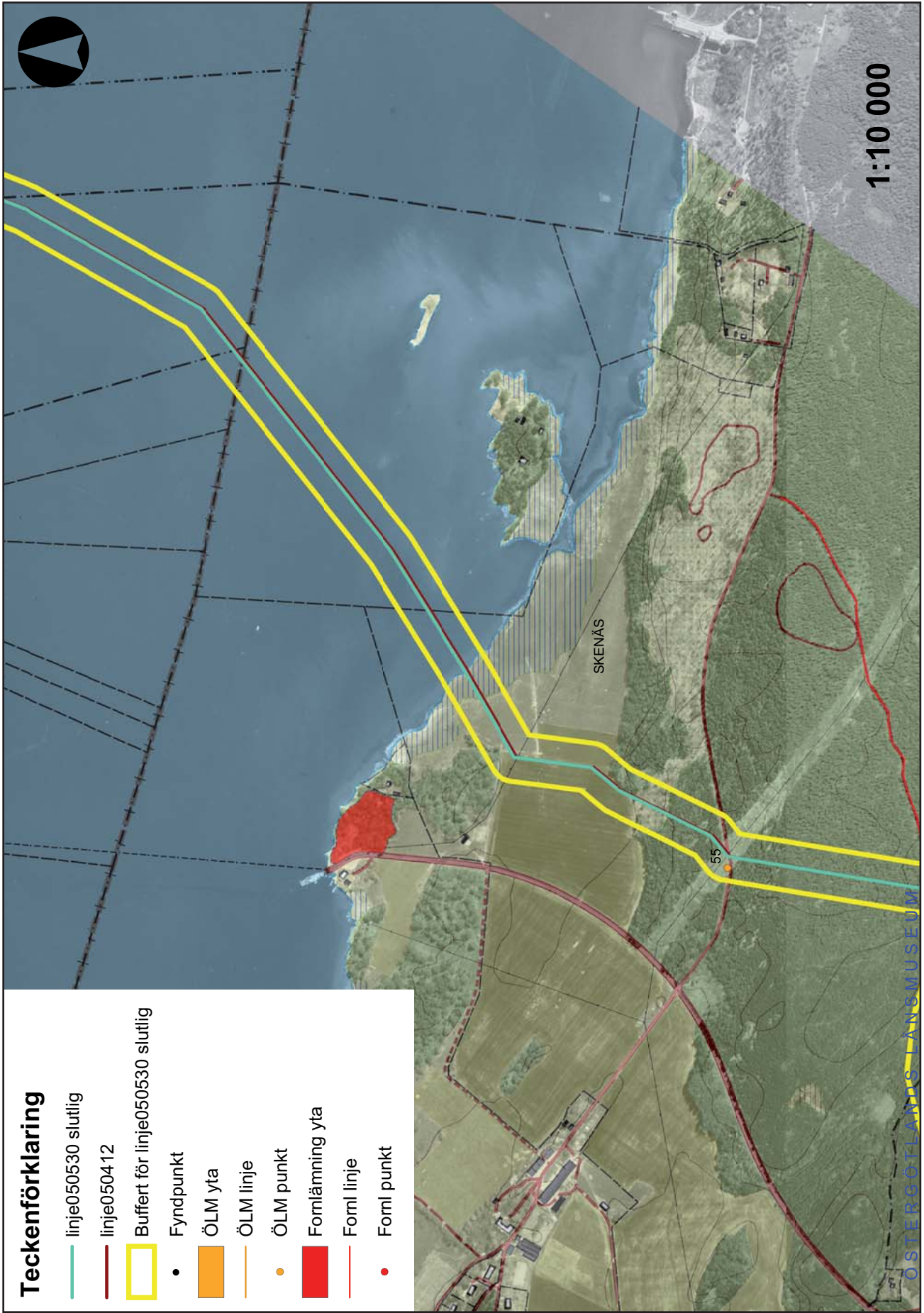






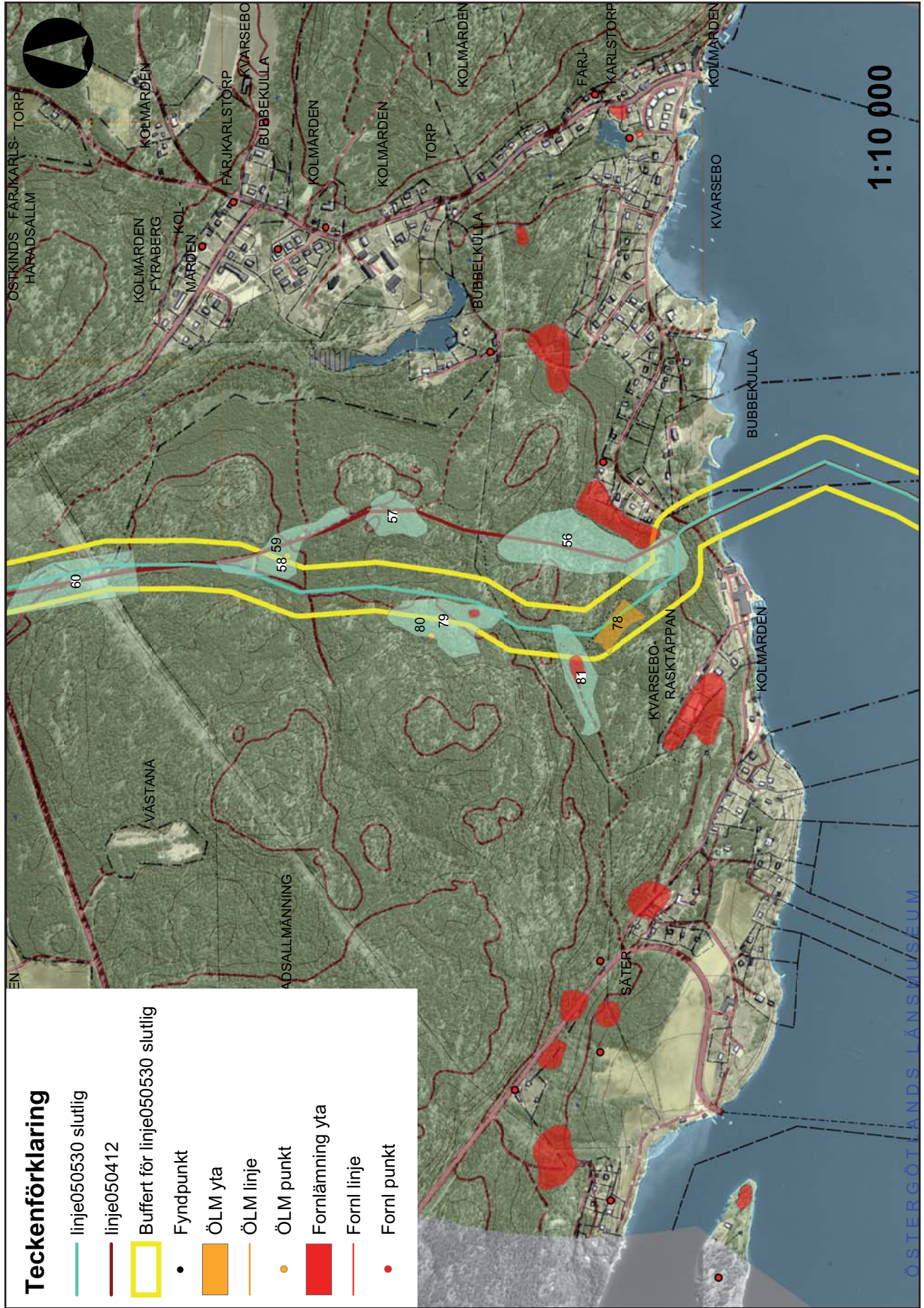


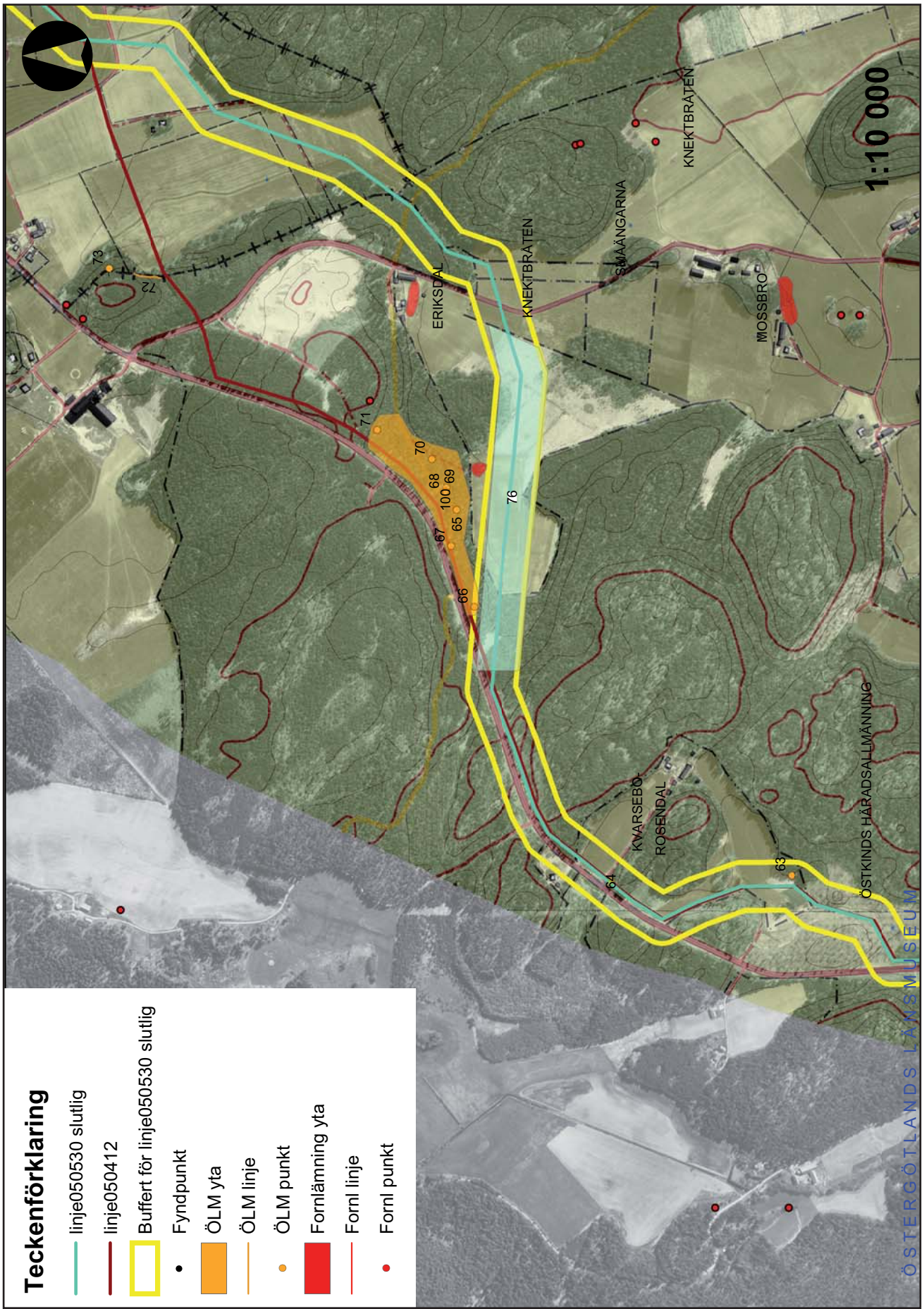


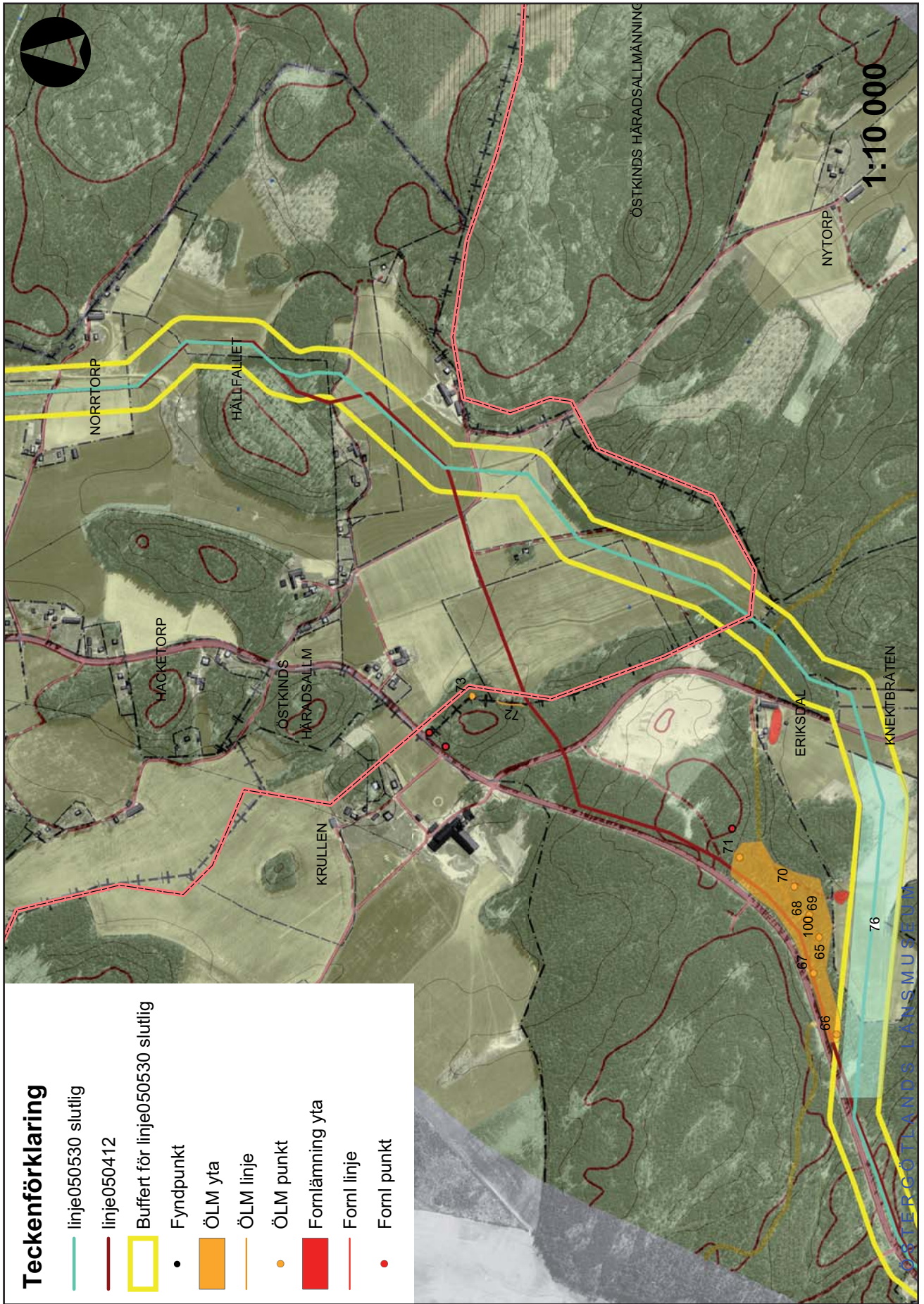


Teckenförklaring

- linje050530 slutlig
- linje050412
- Buffert för linje050530 slutlig
- Fyndpunkt
- ÖLM yta
- ÖLM linje
- ÖLM punkt
- Fornlämning yta
- Fornl linje
- Fornl punkt









Sydkraft Gas AB planerar en naturgasledning mellan Alsättersjön vid Norrköping i Östergötlands län och Oxelösund i Södermanlands län. Denna rapport omfattar en arkeologisk utredning etapp 1 för naturgasledningens etapp IV, den del som omfattar Östergötland, det vill säga från Alsättersjön i Borgs socken i Östergötlands län till Oxelösund och Nyköping i Oxelösunds och Nyköpings (S:t Nikolai) socknar i Södermanlands län.

Den totala sträckan för etapp IV är ca 85 km lång och med en 100 m bred korridor, fördelad på ca 45 km för Östergötland och ca 40 km för Södermanlands län. Sträckan berör totalt 16 socknar. Utredningsområdet uppvisar stora skillnader i lämningstyper.

Denna föreliggande rapport omfattar enbart den del av sträckan som berör Östergötlands län.

Målsättningen har varit att inom det arbetsområde som tas i anspråk för gasledningen påvisa samtliga forn- och kulturlämningar samt påvisa platser där möjligheten att fornlämningar dolda under mark bedöms vara stor, vilka riskerar att beröras av det planerade ledningsarbetet.