

Rapport 2006:80

Arkeologisk förundersökning/antikvarisk kontroll

Brandspår och belysning på Sunds kyrkogård

Invid RAÄ 172
Sunds socken
Ydre kommun
Östergötlands län

Ann-Charlott Feldt

Brandspår och belysning på Sunds kyrkogård

Innehåll

Sammanfattning	2
Inledning	4
Områdesbeskrivning.	4
Syfte och metod	5
Resultat och tolkning	5
Referenser	6
Tekniska uppgifter.	12

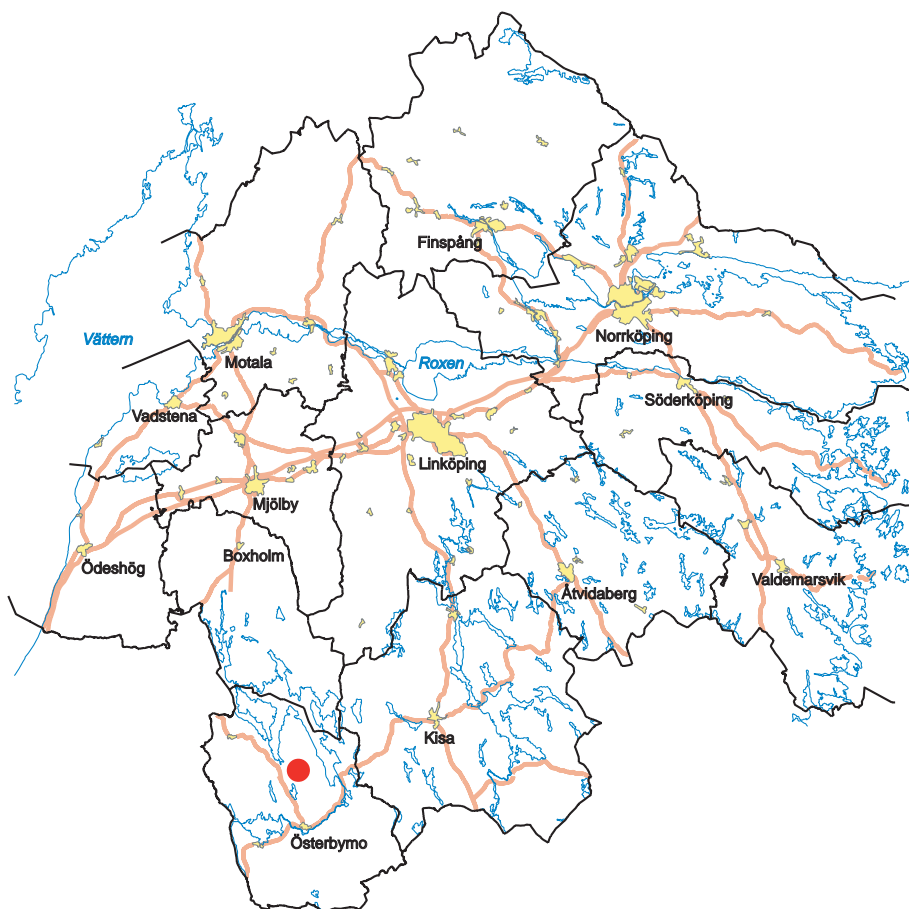
Ö S T E R G Ö T L A N D S L Ä N S M U S E U M
K U L T U R M I L J Ö A V D E L N I N G E N

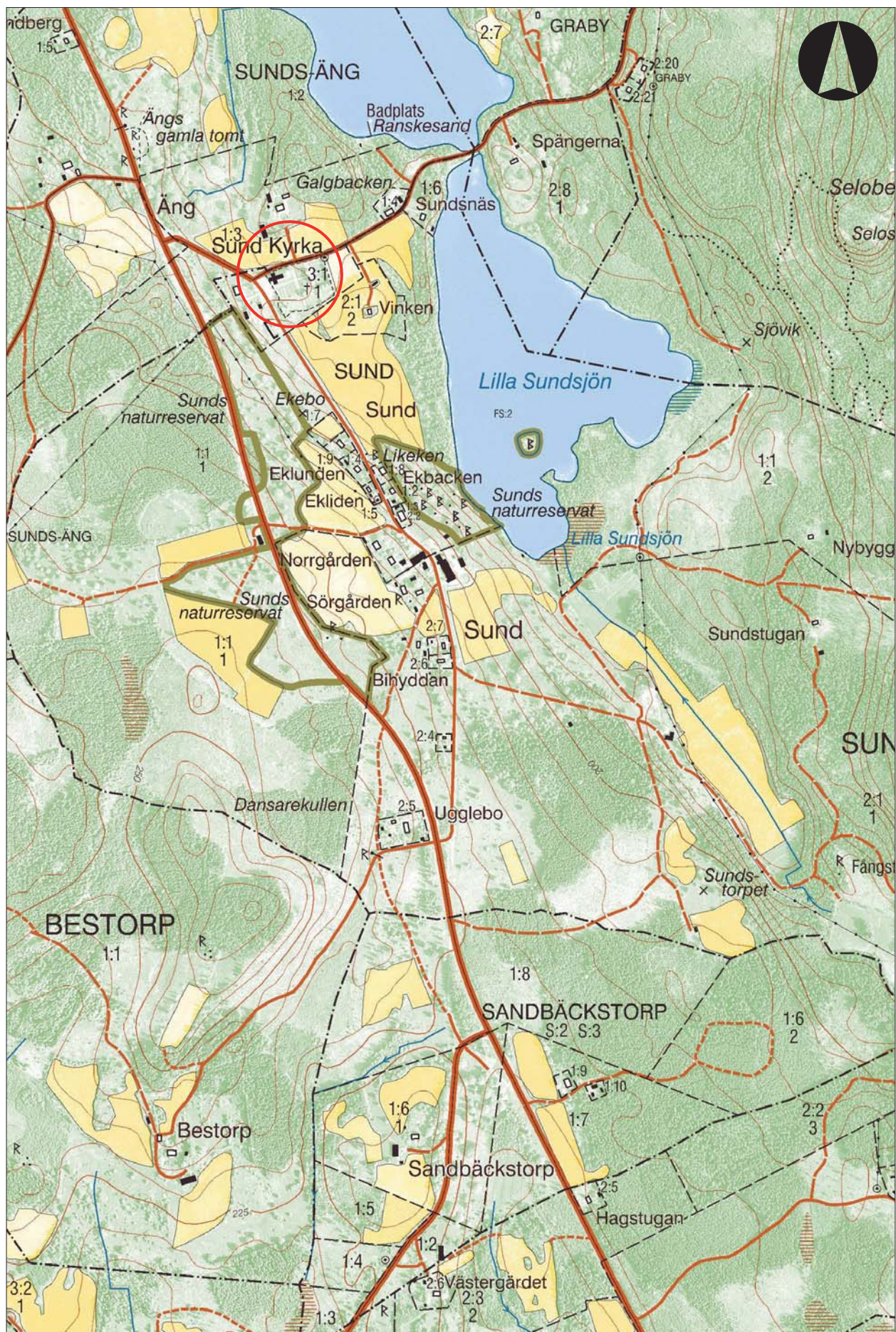
Box 232 • 581 02 Linköping • Tel 013 - 23 03 00 • Fax 013 - 12 90 70
lansmuseum@lansmus.linkoping.se • www.linkoping.se/lansmuseum

Sammanfattning

Med anledning av schaktning för ny belysning på Sunds kyrkogård i Ydre kommun utfördes en arkeologisk förundersökning i form av antikvarisk kontroll. Sammanlagt öppnades ca 130 löpmeter schakt ner till ett djup av ca 0,5 m. I den del av schaktet som löpte närmast kyrkan framträdde ett stråk av rödbränd sand vilket sannolikt är spår efter kyrkbranden år 1660. Förutom detta påträffades spridda skelettdelar, tegel och kalkbruksklumpar längs schaktsträckningarna.

Ann-Charlott Feldt
antikvarie





Figur 2. Utsnitt ur Digitala fastighetskartan med undersökningsområdet markerat. Skala 1:10 000.

Inledning

Östergötlands länsmuseum utförde 2006-10-03 en arkeologisk förundersökning i form av en antikvarisk kontroll i samband med schaktning för belysning vid Sunds kyrka, Sunds socken, Ydre kommun. Arbetet omfattade schaktning för belysning på kyrkogården. Ledningsschaktet berörde en sträcka på ca 130 m. Fyra ljuspunkter placerades längs kyrkogårdens huvudgång samt två vid kyrkans södra entré.

Arbetet utfördes efter beslut från Länsstyrelsen i Östergötlands län. Uppdragsgivare var Sunds kyrkliga samfällighet vilka även svarade för de arkeologiska kostnaderna. Ansvarig för fält- och rapportarbetet var undertecknad.

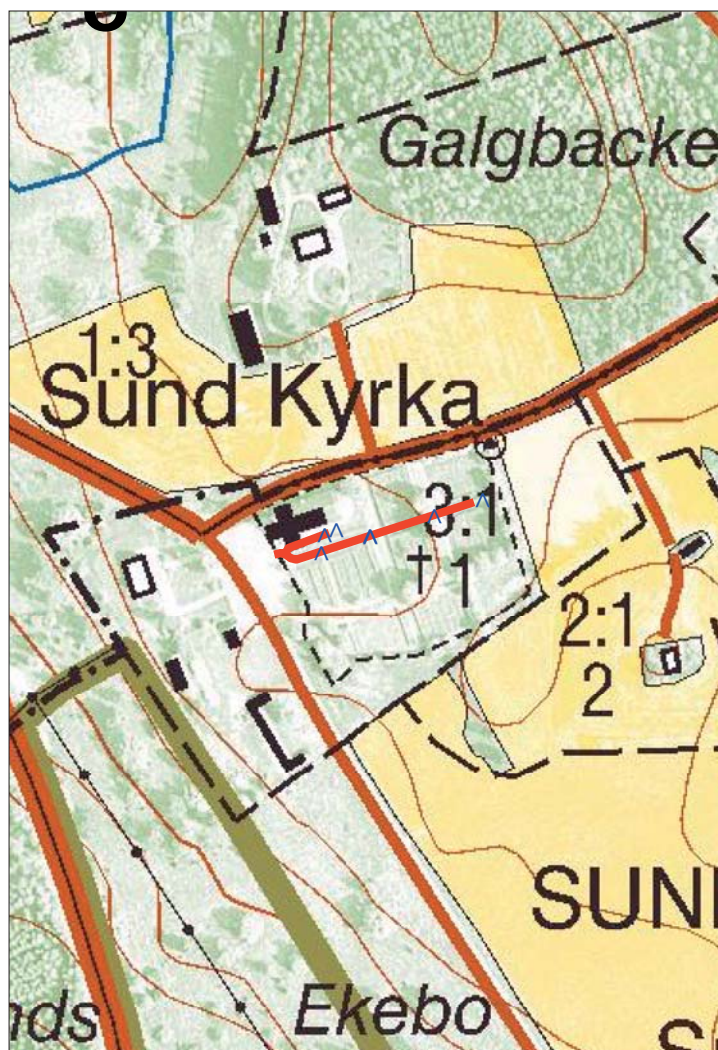
Områdesbeskrivning

Sunds socken är belägen på sydsvenska höglandet i södra Östergötland, söder om sjön Sommen. Trakten är kuperad och skogrik med ett flertal små insjöar. Namnet Sund syftar sannolikt på sundet mellan Stora och Lilla Sundsjön. De dominerande näringarna är jordbruk och skogsbruk. I och med järnvägens tillkomst 1915 blev Österbymo socknens huvudort. Till de större gårdarna hör Forsnäs, Bulsjö, Ed och Edsarp.

Sund är en medeltida socken som finns omnämnd 1372 (SD 10125). Den medeltida kyrkans byggnadshistorik är oklar men troligt är att den byggdes i sten på 1200-talet. Den kan ha haft vissa likheter med den bevarade medeltida kyrkan i grannsocknen Asby och har bestått av långhus, kor och absid (Kyrkobyggnadsinventeringen).

Sunds kyrkby utgör riksintresse för kulturmiljövården. Kyrkbyn blev tidigt ett administrativt centrum i Ydre. Intill Lilla Sundsjön låg tinget, kyrkan och avrättningsplatsen. Kyrkan benämndes tidigt som häradskyrka (Nisbeth 1965). Vägen till kyrkbyn i söder kantas av gårdar och invid vägen växer den 700-åriga sklikeken, vid vilken begravningsföljen inväntade prästen. Inne i kyrkbyn finns bl a ett f d tingshus från 1700-talet (Kyrkobyggnadsinventeringen).

Den första kända kyrkan från 1200-talet hade sannolikt rektangulärt långhus och smalare kor med absid i öster. Kyrkan var valvslagen och tillbyggd i flera etapper med bl a sakristia i norr samt vapenhus. Under koret fanns gravar tillhörande familjen Rääf och under sakristian gravar tillhörande familjen



Figur 3. Karta som utvisar den aktuella ledningssträckningen.

Drake. Till kyrkan hörde en klockstapel med två klockor, en kyrkbod och en klockargård (ibid). Äldre räkenskaper och övriga handlingar förstördes i en brand i prästgården 1631 varför byggnadshistoriken är oklar. Vid en förödande kyrkbrand den 7:e april 1660 förstördes i stort sett all fast inredning och endast murarna lämnades kvar, men kyrkan återuppsbyggdes redan 1663 (ibid).

På grund av den ökande folkmängden kom kyrkan under 1700-talet att bli för trång. År 1710 fanns det planer på att bygga ut kyrkan med en korsarm i norr för att ge plats för den växande församlingen. Murarna var dock sköra efter branden 1660. Då kyrkan blev utsynad år 1775 beslutade man om nybyggnad. År 1794 uppfördes en ny kyrka på samma plats som den gamla efter ritningar i nyklassicistisk stil upprättade av Casper Seurling (ibid).

På kyrkogården har två skafthålsyxor, en del av en båtyxa och en trindyxa påträffats (RAÄ 175). I närheten finns flera röjningsröseområden (t ex RAÄ 67, 248, 249 och 251), en galgbacke (RAÄ 18), en

rest sten som sannolikt är sentida (RAÄ 16) samt torplämningar (t ex RAÄ 92 och 264) och en äldre bytomt (RAÄ 181).

Syfte och metod

Syftet med den arkeologiska förundersökningen, som genomfördes i form av en antikvarisk kontroll, var att se till att fast fornlämning i form av t ex gravar och murverk inte kom till skada genom schaktningarna. Lämningar som framkom, t ex gravhällar, murverk, medeltida gravar etc, skulle dokumenteras avseende karaktär och omfattning samt om möjligt dateras.

Den antikvariska kontrollen genomfördes i samband med schaktningen. Omrört skelettmaterial som påträffades återbegravdes på plats. Arbetet dokumenterades med digitalfotografering och på en schaktplan. Murbruksprover samlades in och proverna har jämförts med länsmuseets referenssamling för murbruk. En serie av förekommande murbruk från Sund har tillförts referenssamlingen.

Jämförelserna med referenssamlingens bruk har utförts genom okulär bedömning av färska brottytor. Ingen mikroskopering eller tunnslipsanalys har utförts. Proverna har jämförts med referenssamlingen avseende relationen kalk/ballast, kalkens färgton, ballastens innehåll och kornstorlek samt omfattning och storlek på ingående kalkklumpar, luftbubblor och organiskt material. Dessutom har en bedömning gjorts rörande brukets konsistens (d v s om det är hårt, smuligt eller mjölig) och homogenitet (d v s om fördelningen av de ingående beståndsdelarna är jämn eller ojämn).

Eftersom det hittills saknats murbruksprover från Sunds kyrka och murade byggnader i dess närområde i museets referenssamling, kan jämförelserna aldrig ge mer än en antydning till datering. Det har dock visat sig att vissa variationer är generella och återfinns i många varierande byggnader från skilda platser och med olika byggherrar.

Resultat och tolkning

Sammanlagt öppnades ca 130 löpmeter schakt ner till ett djup av ca 0,5 m. Dessa var fördelade på två sträckningar. I den sträckning som löpte i kyrkogårdens huvudgång påträffades endast enstaka människoben och spridda klumpar av kalkbruk. I den del av schaktet som löpte närmast kyrkan fanns betydligt mer skelettdelar. Detta är naturligt då denna del av kyrkogården sannolikt var mest attraktiv för begravingar och därmed kom att grävas om oftare än ytor längre bort från kyrkväggen.

Längs kyrkväggen framträdde dessutom ett stråk

av rödbränd sand vilket sannolikt är spår efter kyrkbranden år 1660. Stråket kunde följas på en ca 10 m lång sträcka i schaktets östra del. Det framträdde på ca 0,2 m djup, d v s under grästorv och påförd matjord. I stråket fanns inga spår av kol eller sot, utan färgförändringen har sannolikt uppstått genom hettan från branden.

Tre olika typer av murbruk togs tillvara vid den antikvariska kontrollen. Samtliga återfanns som lösfynd i schakten och kunde inte kopplas samman med murverk. De bedömdes trots detta att ha ett visst värde för framtida arbeten på kyrkan då det inte är sannolikt att de härstammar från något annat byggnadsverk.

Det bruksprov som bedömts som äldst utgörs av ett fast, ljus kalkbruk med enstaka större (ca 3 mm) ljusa kalkklumpar. Ballasten är finkornig med huvuddelen av kornen högst 1 mm stora. Närmast påminner murbruket om det som kom till användning under 1200-talets senare del på Linköpings slott. Det är dock inte lika gult i tonen som de medeltida brukna från slottet (Modén & Feldt 2004, Referenssamling för murbruk).

Den andra murbrukstypen utgörs av ett fast ljus kalkbruk med en riklig, färgrik ballast bestående av 1-2 mm stora rundade korn. I bruket finns även små (1-2 mm stora) vita kalkklumpar. Närmast påminner det om ett murbruk som kommit till användning på slottet under tidigt 1500-tal (ibid).

Det tredje murbruket är även det finkornigt men



Figur 4. Schaktning pågår längs kyrkväggen.
Foto Ann-Charlott Feldt, ÖLM.

något mörkare och mycket smuligt. De ljusa kalkklumparna är något mindre. Murbruket påminner till viss del om några av de tidiga 1800-talsbruken från slottet (ibid).

En möjlig tolkning av de tre bruksproverna är att de härstammar från tre skilda byggnadsetapper på kyrkan. Det som bedömts vara äldst kan härstamma från själva uppförandet av kyrkan eller möjligen någon medeltida till- eller ombyggnad. Det andra provet kan komma från en senmedeltida tillbyggnad eller kanske ett gravkor. Det tredje provet härstammar sannolikt från uppförandet av den nya kyrkan 1794.

Referenser

Modén E. & Feldt A-C. 2004. *Linköpings slotts nya byggnadshistoria*. Byggnadsarkeologisk undersökning, Linköpings slott, Rapport 2004:35, Östergötlands länsmuseum

Nisbeth Å. 1965. *Sunds kyrka*. Linköpings stifts kyrkor. Linköping

Östergötlands läns museums inventering av kyrkobyggnader. Sunds kyrka. Arbetsmaterial Östergötlands länsmuseum

Östergötlands läns museums referenssamling för murbruk

Tekniska uppgifter

Fastigheter	Sunds kyrkogård
Socken	Sund
Kommun	Ydre
Län och landskap	Östergötlands län
Fornlämningsnr	Invid 175
Ekonomiska kartans blad	075 33 (7F 3d SUND)
Koordinater	X6415499-6415532 Y1466803-1466905
Koordinatsystem	RT90 2,5 gon V
Typ av undersökning	Arkeologisk förundersökning / antikvarisk kontroll
Länsstyrelsens handläggare	Bror-Tommy Sturk
Länsstyrelsens beslut	2006-09-26
Länsstyrelsens dnr	433-18119-06
Länsmuseets dnr	415/06
Länsmuseets kontonummer	530543
Uppdragsgivare	Sunds kyrkliga samfällighet
Kostnadsansvarig	Sunds kyrkliga samfällighet
Projektledare	Ann-Charlott Feldt
Personal	-
Fältarbetstid	2006-10-03
Undersökt sträcka	Ca 130 löpmeter
Fynd	ÖLM C4314 (murbruksprover)
Foto filmnr	Endast digitala bilder
Analyser	Nej
Grafik	Johan Levin
Renritning	-
Grafisk form	Johan Levin
Dokumentationsmaterialet förvaras på Östergötlands länsmuseum.	
Ur allmänt kartmaterial	© Lantmäteriverket dnr 507-99-499
ISSN 1403-9273	Rapport 2006:80 © Östergötlands länsmuseum



Med anledning av schaktning för ny belysning på Sunds kyrkogård i Ydre kommun utfördes en arkeologisk förundersökning i form av antikvarisk kontroll. Sammanlagt öppnades ca 130 löpmeter schakt ner till ett djup av ca 0,5 m. I den del av schaktet som löpte närmast kyrkan framträdde ett stråk av rödbränd sand vilket sannolikt är spår efter kyrkbranden år 1660. Förutom detta påträffades spridda skelettdelar, tegel och kalkbruksklumpar längs schaktsträckningarna.