

Rapport 2006:77

Arkeologisk utredning etapp 1

Stångebrofältet

Linköpings stad och kommun
Östergötlands län

Emma Karlsson
Anders Lundberg

Stångebrofältet

Innehåll

Sammanfattning	2
Inledning	4
Syfte och metod	4
Resultat	4
Åtgärdsförslag	11
Referenser	15
Tekniska uppgifter	18

Ö S T E R G Ö T L A N D S L Ä N S M U S E U M
K U L T U R M I L J Ö A V D E L N I N G E N

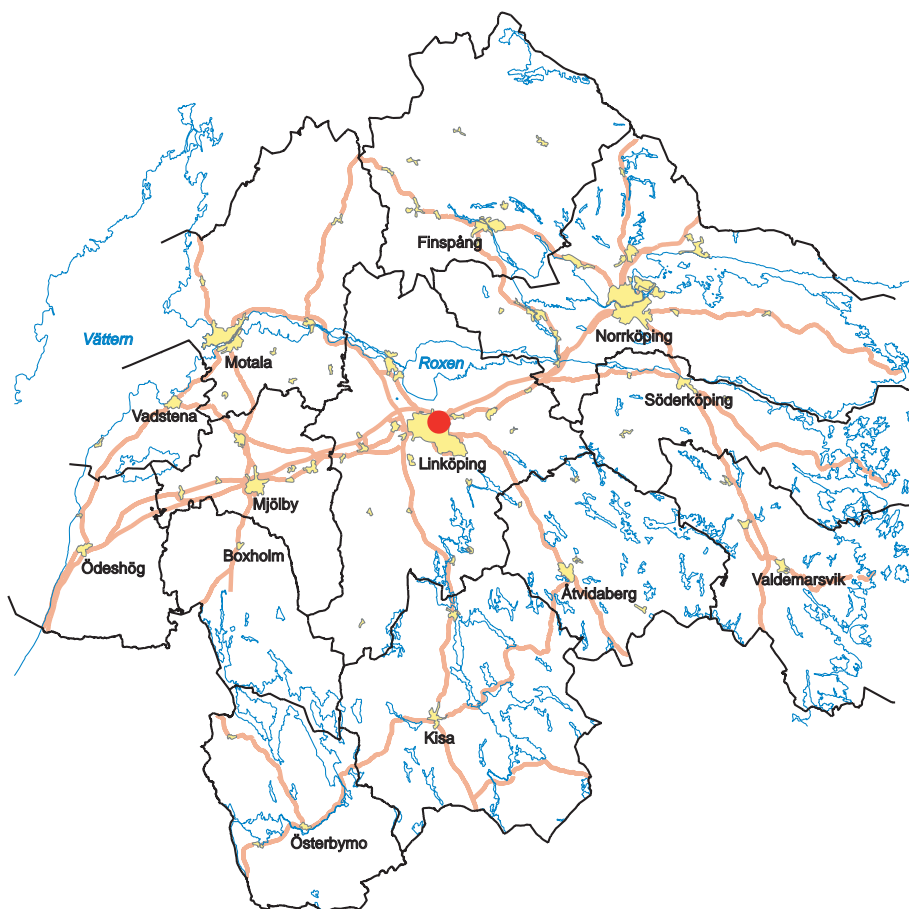
Box 232 • 581 02 Linköping • Tel 013 - 23 03 00 • Fax 013 - 12 90 70
lansmuseum@lansmus.linkoping.se • www.linkoping.se/lansmuseum

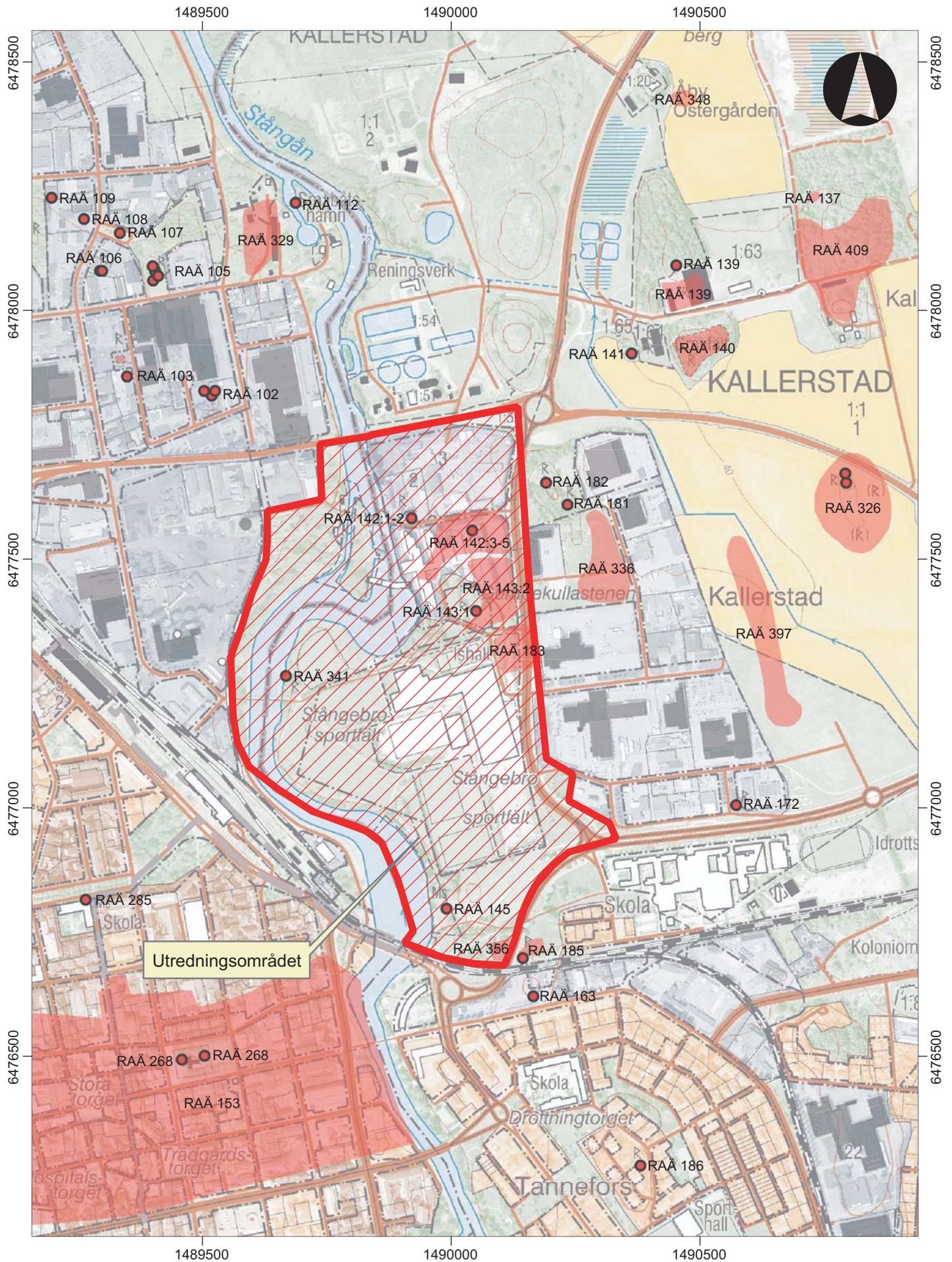
Sammanfattning

Östergötlands länsmuseum har genomfört en arkeologisk utredning etapp 1 för Stångebrofältet, Linköping stad och kommun, Östergötland. Arbetet föranleddes av Linköpings kommuns *Program för Stångebrofältet*. Den arkeologiska utredningen visar att det i området finns ett flertal kända fornlämningar, vilka huvudsakligen är från järnålder. Därtill bedöms i stort sett hela utredningsområdet kunna innehålla ej ovan mark synliga fornlämningar. Östergötlands länsmuseum föreslår vidare arkeologiska åtgärder inom området, i form av arkeologiska undersökningar, förundersökningar och utredningar.

Emma Karlsson
antikvarie

Anders Lundberg
antikvarie





Figur 2. Utdrag ur Fastighetskartan med utredningsområdet markerat. Skala 1:10 000.

Inledning

Östergötlands länsmuseum genomförde under 2006 en arkeologisk utredning etapp 1 av Stångebrofältet. Arbetet föranleddes av Linköpings kommuns *Program för Stångebrofältet*. Programmet syftar till att utreda och analysera användningen av Stångebrofältet. Det ska resultera i ett eller flera förslag för kommande markanvändning och trafiklösningar inom området. Utredningsområdet var ca 50 ha stort och rymmer idag parkområden, parkeringar, sport- och evenemangsanläggningar.

Utredningen genomfördes efter beslut från Länsstyrelsen i Östergötland län. Uppdragsgivaren var Linköpings kommun, vilka även svarade för kostnaderna.

Syfte och metod

Syftet med den arkeologiska utredningen var att ge en bild av de kända forn- och kulturlämningarna inom området samt visa på lägen för möjliga forn- och kulturlämningar. Resultatet ska ligga till grund för länsstyrelsens fortsatta bedömningar i ärendet, samt utgöra ett underlag för uppdragsgivarens planeringsarbete.

Den arkeologiska utredningen omfattar kart-, arkiv- och litteraturstudier. Dessutom har en besiktning gjorts för att bedöma om det finns presumtiva fornlämningar inom området.

Lämningarna som redovisas efter utförd utredning indelas i tre kategorier efter typ och status. Uppdelningen är gjord efter en bedömning av deras kulturhistoriska värde. Här följer en definition av kategorierna:

- Fast fornlämning. Registrerad fast fornlämning med fornlämningsnummer (RAÄ-nr), tryckt på Fastighetskartan eller nyupptäckta lämningar upprättade efter preliminär nummerserie. Objektet redovisas sockenvis.
- Möjlig fornlämning. Registrerad osäker fornlämning med fornlämningsnummer (RAÄ-nr), ej tryckt på Fastighetskartan. Hit räknas även de objekt som utgör presumtiva fornlämningar. Objektet numreras löpande sockenvis.
- Övrig kulturhistorisk lämning. Lämningar med kulturhistoriskt värde, vilka normalt inte faller under Lagen om kulturminnen (SFS 1988:950). Övriga kulturlämningar kan betraktas som fornlämningar om de t ex ingår i ett sammanhang, som motiverar en sådan status. Dessa bör karteras och dokumenteras. Även dessa lämningar redovisas som objekt och sockenvis.

Resultat

Fornlämningsmiljö

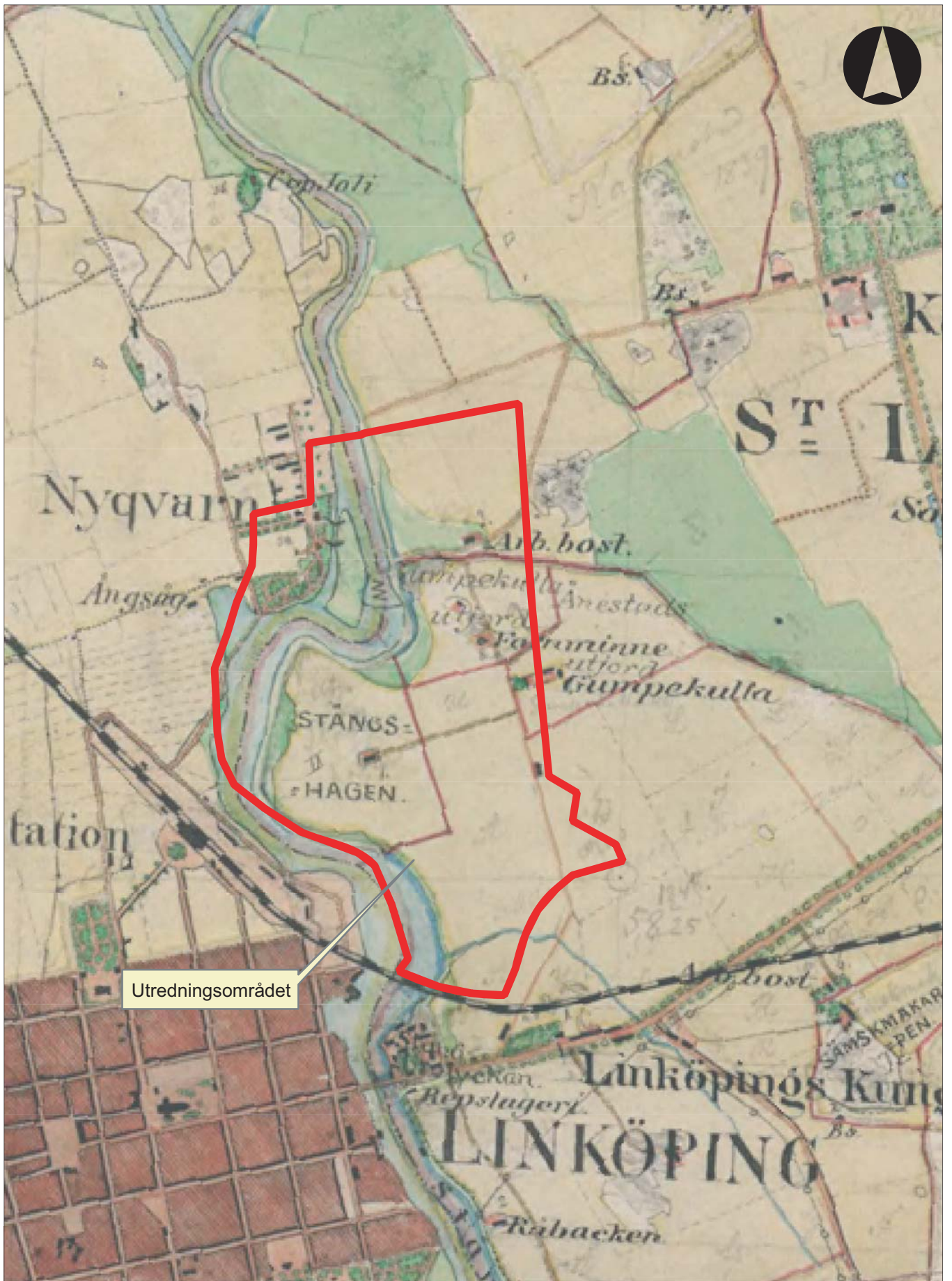
Området kring Nykvarn, Kallerstad och Mörtlösa by är mycket tätt på fornlämningar. Från tidigt 1900-tal och framåt har området dock exploaterats kraftigt i och med att Linköpings stad vuxit. Därmed har många fornlämningar förstörts. Flera av dessa finns dokumenterade i äldre skrifter och kartmaterial. Det gäller främst monumentala lämningar såsom gravhögar och runstenar. Eventuella boplatslämningar, som kan ha förstörts vid de tidiga exploateringarna, har vi däremot ingen kännedom om. Sedan 1980-talet och framåt har flera förhistoriska boplatser varit föremål för arkeologiska undersökningar.

Enligt äldre uppgifter ska det ha funnits flera resta stenar i området norr om Cloetta Center, vilket indikerar att där funnits ett gravfält. Idag finns dock endast en rest sten kvar, den s k Gumpekullastenen (RAÄ 143:1). År 1733 (1998) beskrivs området vid Gumpekulla av Peter Schenberg på följande sätt:

"(...) hwarpå än många länge stenar finnas, antingen stående eller liggande till bevis och widermäle. Att ther warit antingen hednisk Dom "plats, eller thet troligare är, en Grifts" eller Ätte"backa för Kallerstad eller någon annan (kan ske) nu ödeliggande Dalby."

Vid Gamla Stångebro, nuvarande Nykvarn ligger en registrerad gravhög (RAÄ 142:1) men enligt Nordenskjölds uppteckningar från 1870-talet har det funnits fem högar i området. Sannolikt är det dessa gravhögar som återfinns på en ägomätningsskarta från år 1829 (05-LIN-203). Kring gravhögen har ett antal lösfynd hittats; två folkvandringstida korsformiga spännen, ett spänne från 600-tal, flera ovala spännen, en vikingatida nyckel och en svärdsknapp (Hedvall 1996:8). Det är sannolikt att flera av fynden kommer från de förstörda gravhögarna.

Vid Nykvarn har även flera runstenar och runstensfragment hittats. I samband med uppförandet av en pappersmassafabrik (sedermera "Bindgarnsfabriken") år 1874 påträffades en runsten, RAÄ 142:2. Stenens "rot" satt kvar i marken vilket visar att det är den ursprungliga uppställningsplatsen. Numera är stenen uppställd på gravhögen RAÄ 142:1. Vid samma tillfälle hittades ytterligare två runstensfragment. Dessa ska ha lagts i grunden till bindgarnsfabriken. År 1950 påträffades ännu en runsten i området (Hedvall 1996; arkiv ÖLM). Idag står denna runsten rest utanför Östergötlands länsmuseum. Stenarna har sannolikt stått längs med den förhistoriska häradsvägen som ledde österut från Stångebro (Borna-Ahlkvist & Tollin 1994).



Figur 3. Utsnitt ur Häradskartan 1866-77 med utredningsområdet markerat. Skala 1:10 000.

Det finns även uppgifter om att det ska ha funnits högar i området öster om Tullbron. År 1945 undersöktes en hög på dåvarande Norrköpingsvägen 17 (Stg1738). Högen visade sig dock vara av yngre datum men enligt "äldre personers" uppgift skulle det ha funnits 2-4 högar i området. Dessa skulle ha förstörts i samband med att järnvägen Linköping-Rings-torp anlades i början av 1900-talet (Cnattingius 1945, 1946a, 1946b; Jfr Helander 1998, Molin 2003).

Dessa förstörda högar syns dock inte i det historiska kartmaterialet. De finns inte heller på den mycket detaljerade avbildningen som gjordes över staden på 1870-talet (färglitografi av Gustaf Pabst, ÖLM arkiv). På avbildningen syns däremot den hög som togs bort 1945, strax intill den nyanlagda järnvägen. Man kan kanske därför anta att det inte förstördes några gravar vid bygget av järnvägen till Ringstorp, utan snarare redan när järnvägen byggdes på 1870-talet.

Inom utredningsområdet finns en hällristning registrerad (RAÅ 341:1). Lämningen består av tio skålgropar vilka är belägna på den södra kanten av en bergsklack invid Stångån. Då berget till stora delar är täckt av mossa är det sannolikt att det kan finnas fler skålgropar.

Arkeologiska undersökningar

Inom det aktuella utredningsområdet har två mindre och tre större arkeologiska utredningar gjorts. Inför byggnationen av evenemangsarenan Cloetta Center gjordes flera större utredningar mellan åren 2002-2003. Inom fastigheten kv Palatset 1 utfördes två utredningar, en på platsen för den blivande arenan och en söder om arenan, där det skulle anläggas parkeringsplatser. I det första området framkom ingen matjordhorisont i de öppnade schakten. Detta tyder på att matjorden banats av när ishallen byggdes 1975. Med tanke på fornlämningsbilderna i närområdet är det mycket troligt att fornlämningar förstördes då. Även det andra området var stort med påförda massor. Inga fornlämningar framkom (Karlsson 2004).

En större yta utreddes år 2005 på Stångebro Sportfält med anledning av planer på en ny fotbollsarena. Två stora fotbollsplaner söder om evenemangsarenan undersöktes med sökschakt. Vid grävningen konstaterades att omfattande markarbeten gjorts vid anläggandet av planerna. Inga fornlämningar påträffades (Lindberg 2005).

År 1994 genomfördes en utredning i samband med nedläggande av elkabel längs med Stångån, mellan Gumpekullabron och Tullbron. Inga fornlämningar påträffades men det kunde konstateras att området inte var stort. Under ett 0,2-0,4 m tjockt matjordsla-



Figur 4a. Runsten uppställd på RAÅ 142. Inskriften lyder: "Värun lät resa denna sten efter Bove, sin son, och efter Åsgärd, sin dotter. Gud hjälpe deras själ." Ristningen dateras till 1040-1070 (Tagesson 2002). Foto ÖLM.

Figur 4b. Runsten uppställd utanför Östergötlands länsmuseum. Inskriften lyder: "...-björn och Åsbjörn de reste denna sten efter Vigfast, sin fader. Han blev död i England, Helgas son." Ristningen dateras till 1010-1040 (Tagesson 2002). Foto ÖLM.

Figur 4c. Den s k Gumpekullastenen. På stenen har årtalet 1598 – året för slaget vid Stångebro – varit målat (Helander 1998). Foto ÖLM.

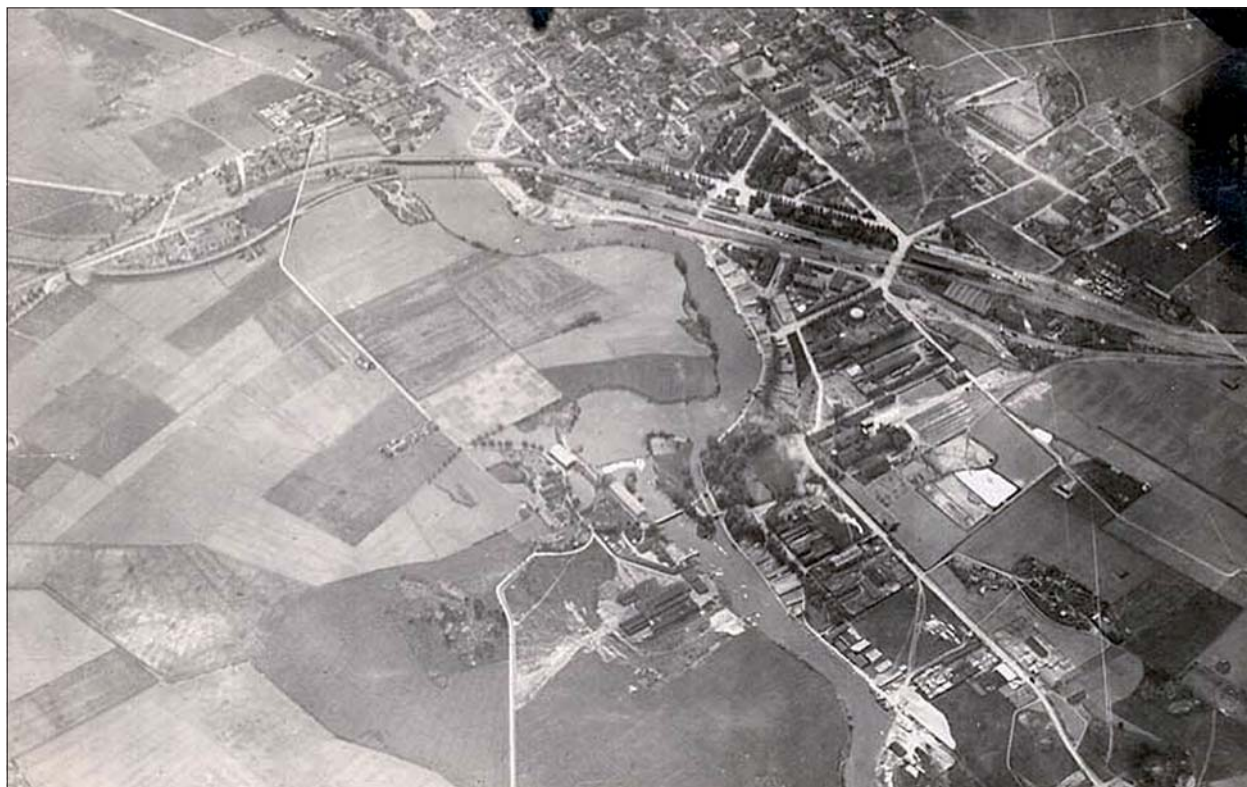
ger framkom brun lera (Helander,1994). En förundersökning i form av en antikvarisk kontroll gjordes hösten 2005. El- och fiberkablar lades ner längs med en cykelväg parallellt med Norrköpingsvägen. På flera ställen var det stört av tidigare ledningsschakt och raseringslager. Inga fornlämningar påträffades (Feldt 2006).

Strax öster om Tullbron har två områden med fornlämningar påträffats. I anslutning till skålgropslokalen, RAÄ 185:1, har man funnit ett lager innehållande bränd lera, obrända ben, kvartsit och skårvsten. Lagret tolkades vara en förhistorisk åkeryta (RAÄ 185:2). Det andra området med lämningar låg väster om Norrköpingsleden. Dessa utgjordes av boplatslämningar såsom anläggningar och ett fyndförande kulturlager. Boplatsten är registrerad som RAÄ 356:1. Varken odlingslagret eller boplatslämningarna har daterats men gav ett generellt intryck av att härröra från äldre järnålder (Molin 2003).

Nordost om dessa lämningar gjordes en utredning i samband med uppförandet av Cloetta Center. Området låg strax väster om Ljungstedtska skolan. I söder begränsades det av en äldre banvall. Området var delvis stört av en äldre fjärrvärmekulvert. Eventuella fornlämningar kan även ha skadats vid anläggandet av banvallen 1908. Inga fornlämningar framkom (Karlsson 2004).

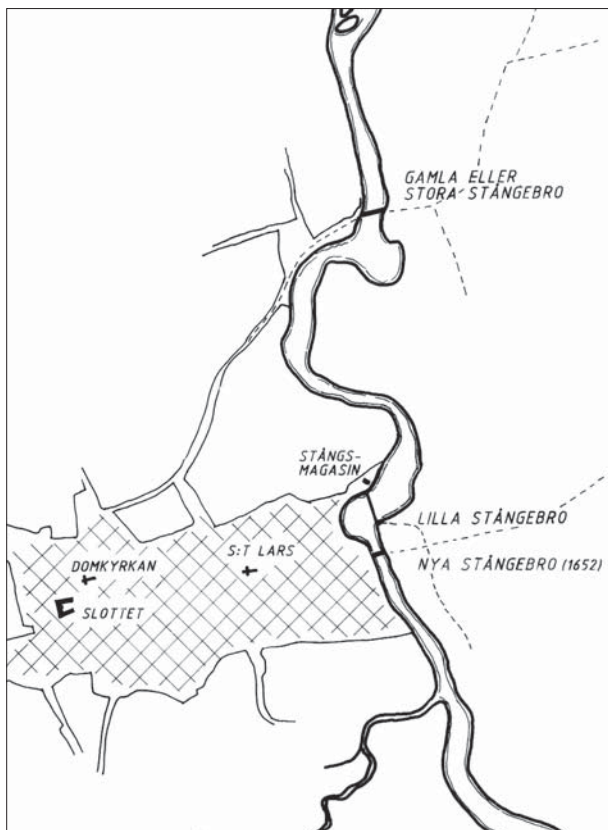
En arkeologisk utredning etapp 1 genomfördes inför nedläggning av en gasledning genom Kallerstadområdet. Markarbetet ansågs kunna komma att beröra flera registrerade fornlämningar såsom RAÄ 142, 143, 183 m fl. Arbetet med gasledningen utfördes dock utan att kontakt tagits med länsstyrelsen eller antikvarisk institution (Ternström 2001).

Inom kvarteren Paragrafen, Parken och Parollen genomfördes omfattande arkeologiska undersökningar mellan åren 1989-1991 (RAÄ 142:3-5, 143:2). Undersökningarna utfördes med anledning av Tekniska Verkens nybyggnationer. Vid utgrävningarna hittades boplatslämningar, gravar och rester efter järnhantering. De äldsta huslämningarna var från stenåldern. Ett tvåskeppigt hus daterades till senneolitikum. På platsen för detta hus hittades även spår efter ett äldre hus vilket daterades till mellanneolitikum. I södra delen av utgrävningsområdet fanns två treskeppiga hus från förromersk-romersk järnålder. Ett hundratal meter norr om dessa boplatslämningar bedrevs järnframställning under samma tidsperiod. I en stor stenläggning påträffades lämningar efter treschaktugnar. Till äldre järnåldern daterades även ett härdområde. I anslutning till härdarna fanns skålgropar men där saknades boplatslämningar. Området har därför tolkats ha haft en rituell funktion (Hedvall 1996).



Figur 5. Flygfoto över utredningsområdet, från 1920-22. Foto Bild Linköping (KjFr10).

Endast ett område innehöll bebyggelse lämningar från yngre järnålder och medeltid. Detta var kraftigt stört av sentida aktiviteter vilket gjorde det svårt att urskilja enskilda hus. Huset/en daterades till 900-1200 e Kr och tolkades som ekonomibyggnader då de saknade eldstäder. De mest spektakulära fynden från utgrävningen härrör från yngre järnåldern. Man fann lämningar efter fundamenten till en skeppssättning. Den har daterats till 800-talet e Kr och är den största som hittills hittats i Östergötland. I anslutning till skeppssättningen påträffades fem brandgravar från perioden förromersk järnålder-folkvandringstid. Cirka 15 m öster om skeppssättningen fanns ett gravröse som daterades till vendeltid. I detta hittades fynd såsom rester av en björnfäll, silverbelagda bältesdetaljer, en smyckesdetalj i form av en s k vendelkråka samt importerad keramik. Keramiken var ett så kallat Terra Sigillatakärl som tillverkats i Gallien på 100-talet e Kr. Skeppssättningen och graven visar på att området varit en central plats, sannolikt även med maktpolitisk position (Helander & Zetterlund 1995; Hedvall 1996).



Figur 6. Gamla Stångebro var identisk med Stora Stångebro. Under slutet av 1640-talet uppfördes den s k Nya Stångebro. Fig ÖLM.

Historiska källor

Flera lämningar visar att Stångebrofältet, i synnerhet området kring Nykvarn, varit en central plats under yngre järnålder. Platsen var då en knutpunkt av två viktiga kommunikationsleder, dels en landväg senare känd som den s k Eriksgatan, dels vattenleden Stångån som når ner i Småland. Att platsen varit betydelsefull visas också av att fyra härader ursprungligen mötte varandra vid Nykvarn (Hedvall 1996).

I området har det under historisk tid funnits ett antal olika broar över Stångån. Under slutet av 1640-talet uppfördes den s k Nya Stångebro, senare även kallad Nybro. Dessförinnan hade det funnits två broar som kallades Lilla respektive Stora Stångebro. Gamla Stångebro var identisk med Stora Stångebro som låg vid nuvarande Nykvarn. Allmänt anses det att ett äldre vadställe över ån föregått bron på samma plats. Enligt Cnattingius (1944:21 ref. till SD) ska en väg och en bro vid platsen finnas skriftligt omnämnd i en handling från år 1359. Stångebro, utan närmare lokalisering, finns nämnt 1418 och 1463 (SD 2493, SOFI). I samband med stadsbranden den 18 maj 1546 finns en uppgift om att branden spridit sig till "Stångebroo, så at broon brann samma gång aff" (Kraft 1976:345).

På östra sidan om bron fanns det vid tiden för Rantzaus krigshärjningar ett blockhus (Kraft 1976:349) och därmed möjligen även andra former av försvarsanordningar. I samband med slaget vid Stångebro år 1598 och tiden därefter blir omnämnande av bron ofta förekommande. I kartmaterial från 1639 anges en bro över Stångån vid nuvarande Nykvarn som "Stångebroo" (LMS D64-1:1). I samband



Figur 7. Nykvarnsbron fotograferad från gravhöj RAÄ 142. Foto ÖLM.

med en tvist på 1680-talet om underhållsskyldigheten av den Nya Stångebro, framgår det att den gamla bron både byggts och underhållits av häradsallmogen, eftersom båda stränderna tillhörde landsbygden. Stådens invånare var samtidigt underhållsskyldiga för Lilla Stångebro i Ågatans förlängning (Cnattingius 1944:56). I anslutning till broläget vid Nykvarn och landsvägen österut från denna har minst två, möjligen fyra, runstenar varit resta. Runstensförekomsten visar med all sannolikhet att vägen och passagen över ån på platsen kan föras tillbaka till åtminstone yngre delen av järnåldern.

Namnet Stångebro har enligt Kraft (1946) sitt ursprung i ordet *stang* som betecknar ett slags broanläggning, byggd av spetsade nedslagna pålar. Han menar därför att denna broanläggning fått ge namn åt ån och kungsgården Stång. Senare har dock Strid (1987) framhållit att detta resonemang förefaller orimligt och menar istället att såväl bron som gården fått sitt namn efter ån. Vad namnet Stång ursprungligen syftat på är oklart.

På västra sidan om bron vid Nykvarnsparken låg en numera försvunnen by som hette Karaby. Det äldsta skriftliga belägget för denna by är från år 1303



Figur 8. Utsnitt ur Geometrisk avmätning år 1639. På kartan syns en öppen "torgliknande" yta där vägen från Linköping löpte in på Karabys mark, omedelbart väster om Stångebro.

(DS 1386). Två lokaler med järnåldersgravar (RAÅ 101 och 105) kan kopplas till byn. Under 1500-talets andra hälft tycks byn hamnat i ödesmål och år 1572 överläts dess ägor från kronan till Linköpings stad (Borna Ahlkvist & Tollin 1994:72 f). I det historiska kartmaterialet från 1600-talets första hälft kan byn och dess marker fortfarande urskiljas (se t ex LMS Akt nr D64-1:1). Där vägen inifrån Linköping löpte in på Karabys mark och omedelbart väster om Stångebro låg en öppen "torgliknande" yta. Utifrån analogier med andra tidigmedeltida städer och platser är det känt att öppna ytor i anslutning till vägmöten och broövergångar ofta uppstått kring förhistoriska tings-/marknadsplatser, gravfält eller andra kommunikativa noder i landskapet. Linköping anses ha fått sitt namn bildat utifrån "handels-/marknadsplatsen vid Lionga ting". Lionga ting var det övergripande tinget - en instans över häradstingen, för Östergötland under medeltiden. Var tingsplatsen har legat är inte med säkerhet känt. Olika förslag har framförts, bl a "Kampen" vid Hunnebergsgatan som också var en öppen yta vid ett vägmöte, vidare nuvarande Stora Torget, samt strax öster om Stångebro i anslutning till den där dokumenterade monumentala skeppssättningen i nuvarande kv Paragrafen (se Wessén 1921; Eriksson 1987 och där anf litt; Elfstrand 1998).

Dagens stadsdel Kallerstad med Stångebrofältet omfattar i ett historiskt perspektiv hela eller delar av tre kamerala enheter: Kungsladugården, Gumpeskulla och Kallerstad. Dessa enheters lokalisering och rumsliga omfattning är utifrån skriftligt källmaterial och det historiska kartmaterialet känd från 1600-talet och framåt. Någonstans i området öster om Stångån låg under medeltiden även en speciell gård med namnet Stång. I tidigare litteratur har framförts att gården omtalas första gången i ett diplom från år 1351 (se t ex Borna Ahlkvist & Tollin 1994). Emellertid nämns den något tidigare, år 1328, och då uttryckligen som varande en kungsgård (DS 2681). Av samma diplom framgår det indirekt att gårdens ägor gränsade mot ägora till byarna Rågberga, Mörtlösa och delar av Kallerstad. I traditionen och litteraturen alltsedan domprost Rhyzelius respektive Rydings avhandlingar om Linköping på 1730-talet, har området öster om Gamla Stångebro pekats ut som platsen för kungsgården Stång. Även den modernare akademiska forskningen har anslutit sig till denna lokalisering (se t ex Kraft 1946 och 1976; Nerman 1956; Hedvall 1996; Tagesson 2002; Kaliff & Tagesson 2005). Ett undantag utgörs av Nordenfalk (1933), vilken argumenterade för en lokalisering till hospitalsområdet/helgeandsgården strax söder om Stora Torget. Nordenfalk framförde flera beaktansvärda argument som förbisetts av senare forskning. Lokaliseringen

till hospitalsområdet får emellertid anses som mindre sannolikt genom den forskning som presenterats av Tagesson (2002). Utifrån en sammanvägning av arkeologiska, historiska och kulturgeografiska resultat framstår en lokalisering av kungsgården Stång till platsen strax öster om Gamla Stångebro som mest sannolik, även om konkret avgörande belegg ännu saknas.

Fram till år 1381 fortlevde Stång som en kunglig förvaltningsgård. Detta år skedde ett jordbyte mellan Albrekt av Mecklenburg och biskop Nils Hermanson, varefter Stång kom att utgöra ett biskops- eller domkyrkogods. Det är sannolikt att Stång vid denna tid ännu utgjorde en medeltida storgård. Men därefter tycks den ha skiftats ut, för i kamerala handlingar från 1540-talet redovisas Stång som en by med fyra landbor samt ytterligare ett landbohemman benämnt Lilla Stång. Dessa hemman räntade till biskopsstolen (ÖgH 1543:3).

Nordöst om dagens stadsdel Kallerstad och Stångebrofältet ligger Kallerstad gård. Efterledet -stad i ortnamn tyder på bosättningar av hög ålder, sannolikt järnålder. Vad gäller ortnamnets förled finns ingen entydig tolkning. Utifrån det faktum att -stadnamn ofta innehåller personnamn har man antagit att Kaller- syftar på mansnamnet Karl (Swedell 2004). Ungefär 200 m väster om gården ligger ett gravfält (RAÄ 140) från järnåldern som kan kopplas till den ursprungliga gården/byn Kallerstad. På gränsen mellan Kallerstads och den senare enheten Gumpekullas marker har en runsten påträffats, den s k ”Kallerstadsstenen”, som kan dateras till 1000-talets första hälft. Något väster om fyndplatsen och strax norr om Gamla Stångebro på Kallerstads mark har det även legat minst tre större gravhögar med en diameter av ca 20 m intill varandra. Rester av en av dessa finns kvar (RAÄ 142). Läget och storleken för de andra, idag försvunna högarna framgår av en konceptkarta till en lantmäteriakt från år 1829 (05-LIN-203). Både runstenen och gravhögarna har inom forskningen allmänt (se t ex Elfstrand 1998; Borna Ahlkvist & Tollin 1994 och Kaliff & Tagesson 2005) kopplats till gården Stång invid gamla Stångebro, trots att de så långt tillbaka som källmaterialet sträcker sig legat på mark tillhörig Kallerstad.

Inklämd mellan Kungsladugården och Kallerstad bys ägor låg en liten egen enhet med namnet Gumpekulla. Enheten bestod kameralt av två mindre skatteutjordar. Den var dock för liten för att tidigare ha kunnat utgöra en egen by. Läget mellan de två större enheterna är också förbryllande. I ”Kring Stång” (Borna Ahlkvist & Tollin 1994) framförs två hypoteser kring enhetens ursprung. Den första är att enheten tillkom i samband med gården Stånga övergivande.

Eventuellt bestod Gumpekulla av själva hustomterna med tillhörande kålgårdar och kalvhagar. I och med att den ursprungliga bebyggelsen försvann, försvann även namnet Stång och fick istället namnet Gumpekulla efter en befintlig kulle. Den andra hypotesen är att enheten ursprungligen varit ett torp på kungsgårdens ägor. Denna bebyggelse har i så fall övergivits före kartornas tillkomst. I fornlämningsregistret är Gumpekulla upptaget som en bebyggelseplats av troligen medeltida ursprung (RAÄ 183).

Längre än de två hypoteserna angående Gumpekulla tycks vara svårt att komma. Äldre belegg för namnet Gumpekulla tycks saknas helt. Först i referat och berättelser från 1700-talet om Stångebroslaget förekommer namnet och då med syftning på en där befintlig backe/kulle och inte som namn på en kameral enhet (se Schenberg 1998). Namnet Gumpekulla är av okänd ålder. Det har ansetts innehålla dialektordet ”gump” vilket då skulle syfta till platsens topografi (Swedell 2004).

På en arealavmätningsskarta från år 1697 över ”Linköpings Ladugård Stång” (05-LIN-12) anges den mark som motsvarar Gumpekulla tillhöra Kallerstad. Å andra sidan möter oss marken motsvarande Gumpekulla på en ägoavmätningsskarta från 1761 över Kungsladugården (05-LIN-103) som tillhörig denna. Först från år 1773 finns med säkerhet Gumpekulla som en egen kameral enhet belagd genom en storskifteskarta, men då utan bebyggelse (D90-17:1).

En del indicier finns för att Gumpekulla ursprungligen skulle kunna ha en koppling till gården Stång. I beskrivningen till laga skifteskartan över Kungsladugården från 1849 (05-LIN-242) anges att Ånestads utjord, vilken ansluter till Gumpekulla utjord, kallas för Stångshagen eller Stångelyckan. De bägge utjordarna skulle kunna motsvara de två lyckor och ett ödetorp på ”Stangabergz lööth” som år 1480 doneras av Nils i Stånga ättling, Ingrid Karlsdotter (Gädda), till ett prebende vid Linköpings domkyrka (MBR 30803). Stångebolöt förekommer flera gånger i det medeltida diplomaterialet med vacklande lokalisering. I ett diplom från 1448 (MBR 25413) anges emellertid att Stångebolöt ligger vid Kallerstads gårde.

”östan före och sunnan före gamla allmänningvägen ... nere mot Åby welle ... upp till berget och neder i backen ... ”

Även den udde i Stångån som idag utgör Stångebrofältet och som åt nordöst ansluter till Gumpekulla har tidvis benämnts Stångshagen. Under detta namn finns den karterad år 1791 (05-LIN-155) samt även på häradsekonomiska kartan från 1868-77. Möjligen skulle denna udde i Stångån kunna kopplas till det ”Kal-



Figur 9. Vid 300-årsjubileet av Slaget vid Stångebro restes ett minnesmärke (RAÄ 145:1). Inskriften lyder: "MINNE AF SLAGET VID STÅNGEBRO D 25 SEPT 1598 FÄDERNEÄRFD FRIHET OCH EVANGELISK LUTHERSK TRO RÄDDADES FÖR SVERIGES FOLK". Till vänster en bild från invigningsåret 1898 och till höger minnesmärket 2006, i bakgrunden skimtar det nybyggda Cloetta Center. Foto ÖLM arkiv (DvE215)/ÖLM.

lerstads näs" med en gård som Nils i Stång år 1351 överläter till sin son, Stefan Stangenberg (DS 4731). Gården benämns i den latinska texten som "curiam", vilket kan tolkas som en huvudgård. Till gården var inkomster från jord i Kallerstad knutna.

Området öster om Stångån har varit plats för flera historiska slag. Under Nordiska sjuårskriget (1563-1570) förskansade sig svenskarna på östra sidan av ån sedan man bränt staden och raserat broarna för danskarna. Båda sidor besköt sedan varandra med kanoner (Lindqvist 1987). Några årtionden senare, år 1598, utkämpades här Slaget vid Stångebro. Maktkampen stod mellan kung Sigismund och hertig Karl. Under slaget stupade över 2000 män. Mycket tyder på att slagfältet blivit grundligt plundrat. Vid arkeologiska undersökningar i området har endast ett fåtal lösfynd påträffats, vilka eventuellt kan knytas till slaget. Fynden utgörs av två knappar av tidig militär typ, en fragmentarisk stjärnsporre i barockstil, ett par blykuler till musköt och ett i två bitar slaget mynt från Johan III:s tid (Hörfors 1998).

Fram till 1800-talets slut utgjorde området en stadsnära landsbygd som var helt uppodlad. I samband med anläggandet av först Kinda kanal och sedan järnvägen tar staden klivet över ån. Här anläggs en del tidiga industrier, delvis med åtföljande arbetarbostäder. Ett promenadstråk uppkommer med resandet av ett monument över Slaget vid Stångebro i nationalistisk anda. Linköpings första elektricitetsverk byggs vid Nykvarn.

Någon egentlig stadsbebyggelse etableras aldrig på östra sidan av Stångån. Med undantag för evenemangsarenan Cloetta Center har området än idag en renodlad karaktär av industri- och arbetsplatsområde. Ur ett historiskt perspektiv utgör området ett monument i sig själv, som embryot för Linköpings uppkomst och framväxt. Hitintills har endast fragment av den historien tillvaratagits i Stångebrofältets markanvändning.

Åtgärdsförslag

RAÄ 142:1

Hög, ca 11 m diam och 1,6 m h. Inga stenar synliga i ytan. Högens närmaste omgivning är bortschaktad intill 1 m avstånd från foten, varför den ligger på en 1,5 m h utsparad sockel. Beväxt med 2 lönnar och en fläderbuske. Mittpå nr 1 är: RAÄ 142:2 (FMIS).

Åtgärdsförslag: Arkeologisk undersökning.

RAÄ 142:2

Runsten, rödaktig granit, 2,5 m h, 0,7-0,8 m br och 0,3-0,4 m tj. Inskriptionsytan är vänd åt SV. Runhöjd 9-15 cm, rundjup 0,1-1 cm, imålad. Stenen är stöttad baktill med två järnstag. Enligt Nordenskjöld har 5 högar funnits på platsen, av vilka den kvarvarande

skulle vara den största. Troligen har ett förstört gravfält funnits, nu helt bortschaktat. Runstenen hittades i Ö åbrinken ”bland de stenar, hvaraf största delen varit använd till brokar under gamla Stångebron” vid uppförande av fabrik på platsen. Brons läge kan nu ej säkert fastställas, troligen dock nära den nuvarande. Alla rester av äldre väg är bortschaktade, åbrinken ärstensatt (FMIS).

Åtgärdsförslag: Arkeologisk undersökning.

RAÄ 143:1

Rest sten, rödaktig granit 2,7 m h, 1,1-1,5 m br (VSV-ÖSÖ) 0,5-0,3 m tj. Den står i en stenpackning i markytan, ca 3 m diam. Inga spår av text el dyl. Stenen skall enligt uppgift av Nordenskjöld ha burit ett målat årtal 1598 som givetvis måste vara yngre och ett resultat av traditionen. Enligt Klockhoff talar en sägen för att stenen funnits redan vid Stångebroslagets tid och att den skulle kunna vara forntida. Av utseende och läge att döma är båda tolkningarna fullt möjliga. Dess fornlämningskaraktär är under båda förutsättningarna helt odiskutabel (FMIS).

Åtgärdsförslag: Arkeologisk förundersökning.

RAÄ 145:1

Minnessten, grå granit ca 7 m h och vid basen 1,3x1,3 m. Kvadratisk uppbyggt av kvaderstenar intill 2,5 m h. Därovan är en avsmalnande monolit i putsad granit i 4 delar, krönt av en bronsfigur i spikkubbsform. Inskriptionsplatta av brons på VSV-sidan 70x80cm st på 1,2 m höjd. Inskriften lyder: ”MINNE AF SLAGET VID STÅNGEBRO D 25 SEPT 1598 FÄDERNEÄRFD FRIHET OCH EVANGELISK LUTHERSK TRO RÄDDADES FÖR SVERIGES FOLK”. På ÖNÖ-sidan är årtalet 1898 inhugget i en kvadersten. Monumentet står på en liten kulle 8 m diam och 0,6 m h (FMIS).

Åtgärdsförslag: Bevakas.

RAÄ 183:1

Bebyggelseplats med tomt i angiven utsträckning enligt äldre ekonomisk karta. Området är nu helt planerat med väg, parkeringsplatser och gräsmattor. Inom dessa kvarstår flera fruktträd, rester av en allé i N-kanten samt en lövträdsdunge. Troligen är äldre lämningar nu helt förstörda. Gumpekulla bör ha varit minst av medeltida ursprung (FMIS).

Åtgärdsförslag: Bevakas.

RAÄ 341:1

Hällristning, ca 1,3x1,0 m st (N-S), bestående av 10 skålgropar, 4-6 cm diam och 0,5-1,5 cm dj. Två av skålgroparna sammanbinds av en ränna, ca 15 cm, 1,2-4 cm br och intill 0,5 cm djup. Naturlig? Skålgroparna är närmast inramade av två parallella sprickor i berget. Hällristningen är belägen på S kanten av en ca 25x20x30 m st (N-S) bergsklack, som till stor del är täckt av tjocka mosslager. Sannolikt finns fler skålgropar härunder (FMIS).

Åtgärdsförslag: Arkeologisk förundersökning.

RAÄ 356:1

Boplats, okänd utsträckning, ca 40x30 m (NNÖ-SSV). Vid utredningstillfället påträffades ett förhistoriskt kulturlager med sot, kol, skärvsten samt bränd lera. I botten är stolphål. Över detta är ett sannolikt efterreformatoriskt stadslager med tegel, rödgods och porslin etc. Boplatsen fortsätter sannolikt åt N. Kan vara förstörd vidare åt V (FMIS).

Åtgärdsförslag: Arkeologisk förundersökning.

Objekt 1

Objektet ansluter till RAÄ 143 och omfattar en yta motsvarande fornlämningsens skyddszon. RAÄ 143 utgör i nutid en ensam rest sten men äldre uppgifter gör gällande att här funnits flera resta stenar, möjligen ett gravfält. Därutöver motsvarar objektet en yta inom vilken lämningar av kungsgården Stång och/eller den senmedeltida byn Stora Stång bedöms kunna finnas bevarade.

Åtgärdsförslag: Arkeologisk förundersökning.

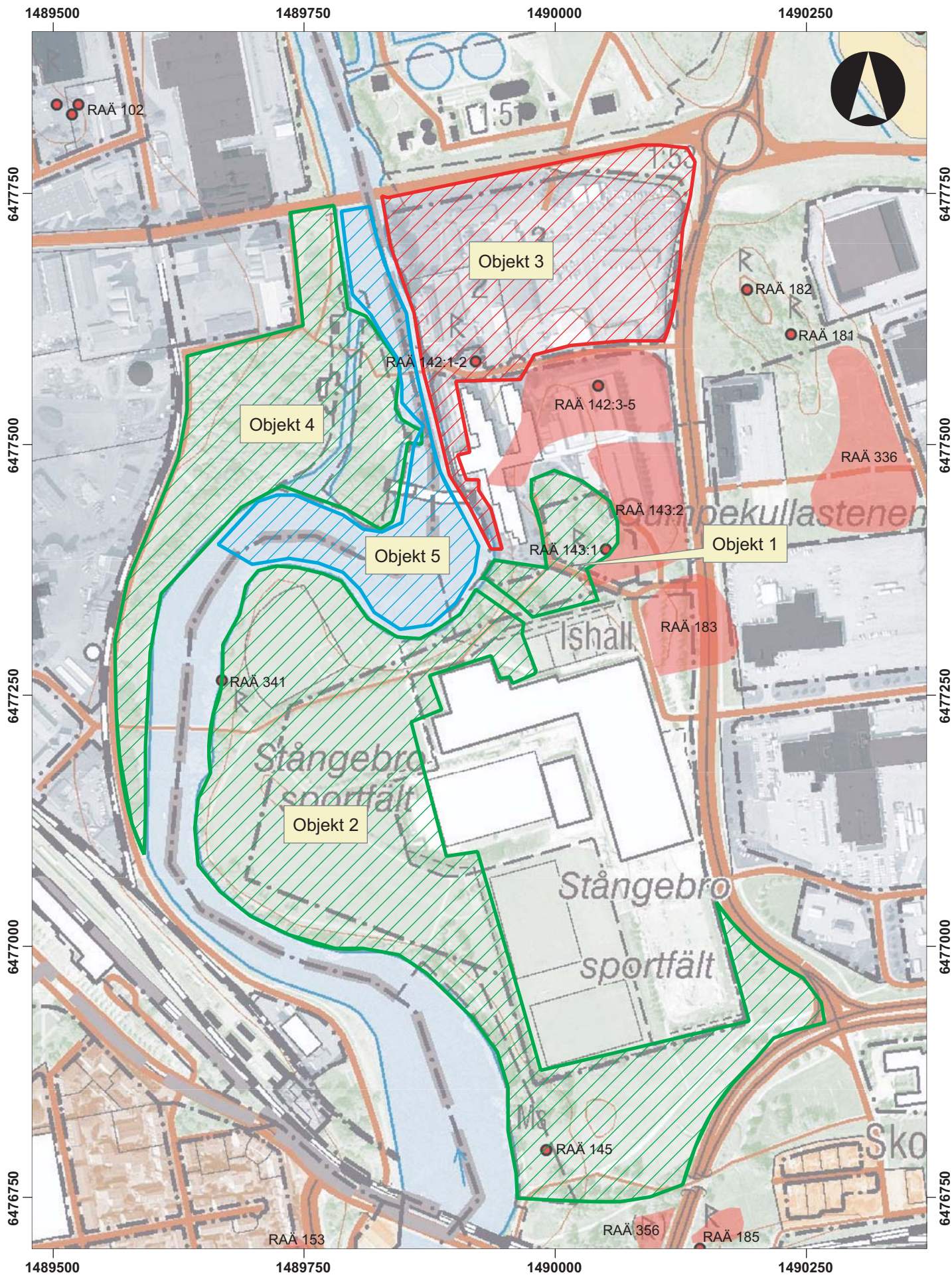
Objekt 2

Objektet ett gott boplats- och gravläge under såväl förhistorisk tid som under medeltid. På udden ut i Stångån finns en skålgropslokal (RAÄ 341) som vittnar om aktiviteter på platsen under förhistorisk tid. Udden kan även antas motsvara det ”Kallerstads näs” där enligt ett diplom från 1351 Linköpingsfogden Nils i Stång ägde en gård. I söder ansluter området till RAÄ 356, ett boplatsområde som preliminärt daterats till äldre järnålder.

Åtgärdsförslag: Arkeologisk utredning etapp 2.

Objekt 3

Objektet ansluter till, och kan förmodas utgöra fortsättning på, det grav- och boplatsområde med centralplatskaraktär som dokumenterats inom kv Paragrafen (RAÄ 142:3) samt den av traditionen utpekade platsen för kungsgården Stång. Det ansluter även till



Figur 10. Utredningsområdet med objekten inlagda. Skala 1:5 000.

ett äldre vad över Stångån och platsen för den äldsta "Stångebron", företeelser som anses varit avgörande för Linköpings uppkomst. Inom objektet och i anslutning till gravhögen RAÄ 142 har ytterligare ett antal storhögar funnits. Utschaktningsgraden inom området är svårbedömd. Ett antal industrier har funnits här sedan 1800-talets slut, bl a ett tegelbruk med tillhörande lertäkt.

Åtgärdsförslag: Arkeologiska förundersökningar i form av antikvariska kontroller.

Objekt 4

Större delen av objektet motsvarar ägorna till den medeltida byn Karaby. Inom ytan vid Nykvarns sluss fanns västra landfästet för den äldsta "Stångebron". Från detta löpte Stångebrogatan (äldsta belägg 1639) åt sydväst genom ytan och vidare mot Linköping. I den nuvarande parken vidgade sig vägen till en öppen torgliknande yta som möjligen kan sättas i samband med en äldre tings-/marknadsplats. På den av

Nykvarns sluss bildade holmen i Stångån återfinns i det äldsta kartmaterialet kvarnar och en kniphammare, vilka kan tänkas ha haft medeltida föregångare på platsen.

Åtgärdsförslag: Arkeologisk utredning etapp 2.

Objekt 5

Objektet utgör en del av själva Stångån inom vilken det inte kan uteslutas att lämningar efter broar, spärranläggningar, hamn, kvarnar, båtar etc finns bevarade. Dessa skulle kunna ha anknäring till en centralplats från yngre järnålder och/eller kungsgården Stång. Bevaringsgraden inom denna del av Stångån är svårbedömd. Kunskap saknas om i vilken omfattning muddringar och dylikt har skett i samband med byggandet av Kinda kanal, elektricitetsverket m m.

Åtgärdsförslag: Vid eventuella exploateringar inom denna del av Stångån föreslås att dessa föregås av en marinarkeologisk utredning.

Benämning	Lämningstyp	Status	Åtgärdsförslag
RAÄ 142:1	Hög	Fast fornlämning	Slutundersökning
RAÄ 142:2	Runristning	Fast fornlämning	Slutundersökning
RAÄ 143:1	Grav markerad med sten/block	Fast fornlämning	Förundersökning
RAÄ 145:1	Minnesmärke	Övrig kulturhistorisk lämning	Bevakas
RAÄ 183:1	Lägenhetsbebyggelse	Övrig kulturhistorisk lämning	Bevakas
RAÄ 341:1	Hällristning	Fast fornlämning	Slutundersökning
RAÄ 356:1	Boplatslämningar	Fast fornlämning	Förundersökning
Benämning	Typ	Status	Åtgärdsförslag
Objekt 1	Gravar och boplatslämningar	Möjlig fornlämning	Utredning etapp 2
Objekt 2	Gravar och boplatslämningar	Möjlig fornlämning	Utredning etapp 2
Objekt 3	Gravar och boplatslämningar	Möjlig fornlämning	Antikvarisk kontroll
Objekt 4	Tings-/marknadsplats	Möjlig fornlämning	Utredning etapp 2
Objekt 5	Marina lämningar	Möjlig fornlämning	Marinarkeologisk utredning

Referenser

- Borna Ahlkvist H & Tollin C. 1994. *Kring Stång*. Riksantikvarieämbetet. Linköping.
- Cnattingius B. 1944. Drag ur vägarnas historia i Östergötland. I: Östergötlands läns vägstyrelseför-
ening (Utg.). *Östergötlands vägbook. En minnes-
skrift över Östergötlands vägväsen på kommunal
grund*. Linköping 1944.
- Cnattingius B. 1945. ATA Rapport Dnr 1975, 20 apr
1945.
- Cnattingius B. 1946a. ATA Rapport Dnr 2081, 24 apr
1946.
- Cnattingius B. 1946b. Järnålder. I: *Linköpings histo-
ria 1*. Linköping.
- Elfstrand B. 1998. Skeppssättningen vid Stångån.
I: *Stångebro - händelser kring vattnet*. (Red.
Nilsson H) Meddelanden från Östergötlands
länsmuseum 1997/1998.
- Eriksson J. 1987. Stora Torget – Linköpings histo-
risk kärna. I: *Linköping 700 år*. (Red. Lindqvist
G) Meddelanden från Östergötlands länsmuseum
1987.
- Feldt A-C. 2006. Parkeringsinformation i Linköping.
Östergötlands länsmuseum. Rapport 2006:14.
- Hedvall R. 1996. *Stångebro*. Riksantikvarieämbetet,
Avdelningen för arkeologiska undersökningar.
Rapport UV Linköping 1996:44.
- Helander A. 1994. *Elkabeldragning. Delar av Stg
1758. Stångebrofält och park*. Riksantikvarie-
ämbetet. Byrån för arkeologiska undersökningar.
Rapport UV Linköping 1994:39.
- Helander A. 1998. Den förhistoriska och medeltida
miljön vid Stångebro. I: *Stångebro - händelser
kring vattnet*. (Red. Nilsson H) Meddelanden
från Östergötlands länsmuseum 1997/1998.
Linköping.
- Helander A & Zetterlund P. 1995. *Paragrafen. Arke-
ologisk slutundersökning av gravfält och boplats
i kv Paragrafen och stg 1759*. Riksantikvarie-
ämbetet. Avdelningen för arkeologiska under-
sökningar. Rapport UV Linköping 1995:46.
- Hörfors O. 1998. Stångebroslaget. I: *Stångebro hän-
delser kring vattnet*. (Red. Nilsson) Meddelan-
den från Östergötlands länsmuseum 1997/1998.
- Kaliff A & Tagesson G. 2005. Linköpingsbygden.
Ett centralt område med flera centra? I: *Liunga.
Kaupinga. Kulturhistoria och arkeologi i Linkö-
pingsbygden*. (Red. Kaliff & Tagesson). Riksant-
ikvarieämbetet, Arkeologiska undersökningar.
Skrifter 60.
- Karlsson E. 2004. *Arkeologiska undersökningar i
Kallerstad*. Östergötlands länsmuseum. Rapport
2004:17.
- Kraft S. 1946. *Linköpings historia del 1*. Linköping.
- Kraft S. 1976. *Linköpings stads historia 1. Från
äldsta tid till 1567* (2:a upplagan). Linköping.
- Lindberg R. 2005. *Kv Palatset 1*. Östergötlands läns-
museum. Rapport 2005:70.
- Lindqvist G. 1987. Daniel Rantzaus dagbok. *Medde-
landen från Östergötlands länsmuseum 1986*.
- Molin F. 2003. *Ladugårdsbacken*. Arkeologisk
utredning mellan Södra stambanan och Stångå-
dalsbanan. Riksantikvarieämbetet, Avdelningen
för arkeologiska undersökningar. Rapport UV
Öst 2003:4.
- Nerman B. 1956. När Linköpingstrakten blev Öster-
götlands centrum. *Meddelanden från Östergöt-
lands och Linköpings stads museum 1956-57*.
Linköping.
- Nordenfalk E. 1933. *Var låg Kungsgården Stång?
Några outredda problem i Linköpings historia*.
Särtryck ur Östgöta Correspondenten 11 Nov.
1933. Linköping.
- Rhyzelius A O. 1968 (ca 1730). Om Linköping.
*Skriftserie utgiven av föreningen Gamla Linkö-
ping – 10*. Linköping.
- Ryding J S. 1958 (1735). Avhandling om Linköping.
*Skriftserie utgiven av föreningen Gamla Linkö-
ping – 4*. Linköping.
- Strid J-P. 1987. Linköpingsbygdens ortnamn. I: *Lin-
köpingsbygden*. Örebro.

Schenberg P. 1998 (1733). *Utförlig Berättelse om det namnkunniga Stånge Bro Slag emellan konung Sigismund och hertig Carl*. Nyutgåva av den år 1733 tryckta berättelsen. Linköping.

Swedell U. 2004. Språk och folkminnesinstitutionen. Namnavdelningen. Skriftlig redogörelse via e-post angående ortnamnen Kallerstad och Gumpekulla. 2004-02-03.

Tagesson G. 2002. *Biskop och stad – aspekter av urbanisering och sociala rum i medeltidens Linköping*. Lund Studies in Medieval Archaeology 30. Stockholm.

Ternström C. 2001. *Gasledning genom Kallerstad*. Arkeologisk utredning, Linköpings stad och kommun. Östergötlands länsmuseum. Rapport 2001:69.

Wessén E. 1921. Linköping och lionga thing. I: (Utg. Sahlgren J) *Namn och bygd, tidskrift för nordisk ortnamnsforskning*. Årg. 9. Lund 1921.

Otryckta källor

Bild Linköping. <http://www.linkoping.se/bibliotek/bildlinkoping>

DS Diplomatarium Suecanum. Riksarkivet. <http://fmpro.ra.se/ra/medeltid.html>

MBR Svenskt Diplomatariums huvudkartotek över medeltidsbreven. Riksarkivet. <http://fmpro.ra.se/ra/medeltid.html>

SD Svenskt Diplomatarium. Riksarkivet. <http://fmpro.ra.se/ra/medeltid.html>

SOFI Språk- och folkminnesinstitutet, Ortnamnsregistret, Östergötlands län. http://www2.sofi.se/SOFIU/topo1951/_cdweb/og11.php

ÖgH Östergötlands handlingar. Kammararkivet.

Östergötlands länsmuseums topografiska arkiv.

Lantmäteriakter

Akter från Lantmäterivekets forskningsarkiv i Gävle:
D64-1:1, Geometrisk avmätning, Linköping, 1639
D64-1:6, Karta, Linköping, 1670

D64-1:19, Geometrisk avmätning, Linköping, 1732
D90-17:1, Storskifte, Gumpekulla, 1773
D90-20:1, Storskifte, Kallerstad nr 1, 1774
D90-23:1, Ägoavmätning, Kungsladugård, 1761

Akter från lantmäterikontoret i Linköping:

05-LIN-12, Arealavmätning, Ladugårdsgården, 1713
05-LIN-103, Avmätning, Ladugårdsgården, 1761
05-LIN-203, Arealavmätning, Kallerstad, 1829
05-LIN-242, Laga skifte, Kallerstad m fl, 1849

Tekniska uppgifter

Lokal	Stångebrofältet
Socken	Linköping stad
Kommun	Linköping
Län och landskap	Östergötland
Fornlämningsnummer	RAÄ 142, 143, 341, 356
Ekonomiska kartans blad	085 58 (8F 5i Tannerfors)
Koordinater	X6477300, Y1489900
Koordinatsystem	RT 90
Typ av undersökning	Arkeologisk utredning etapp 1
Länsstyrelsens diarienummer	431-17460-05
Länsstyrelsens handläggare	Carin Claréus
Länsstyrelsens beslutdatum	2006-02-20
ÖLM diarienummer	645/05
ÖLM projektnummer	530411
Uppdragsgivare	Linköpings kommun
Kostnadsansvarig	Linköpings kommun
Projektledare	Emma Karlsson, Anders Lundberg
Personal	-
Fältarbetstid	-
Fynd	-
Foto	Digitalt
Analys	-
Grafik	Emma Karlsson
Renritning	-
Grafisk form	Lasse Norr
Dokumentationsmaterialet förvaras på Östergötlands länsmuseum.	
Ur allmänt kartmaterial	© Lantmäteriverket dnr 507-99-499
ISSN 1403-9273	Rapport 2006:77 © Östergötlands länsmuseum



Östergötlands länsmuseum har genomfört en arkeologisk utredning etapp 1 för Stångebrofältet, Linköping stad och kommun, Östergötland. Arbetet föranleddes av Linköpings kommuns Program för Stångebrofältet. Den arkeologiska utredningen visar att det i området finns ett flertal kända fornlämningar, vilka huvudsakligen är från järnålder. Därtill bedöms i stort sett hela utredningsområdet kunna innehålla ej ovan mark synliga fornlämningar. Östergötlands länsmuseum föreslår vidare arkeologiska åtgärder i form av arkeologiska undersökningar, förundersökningar och utredningar inom området.