

Rapport 2006:74

Arkeologiska utredningar  
Arkeologisk förundersökning

# Elkablar på Vikbolandet Samlingsrapport

Jonsberg, Kuddby, Östra Husby, Östra Stenby och Å socknar  
Norrköpings kommun  
Östergötlands län

Erika Räf



# Elkablar på Vikbolandet

## Samlingsrapport

### Innehåll

Sammanfattning . . . . .	2
Inledning . . . . .	5
Vikbolandets topografi och fornlämningsbild . . . . .	5
Tidigare arkeologiska undersökningar . . . . .	6
Frågeställning och syfte . . . . .	7
Metod och dokumentation . . . . .	7
Redovisning av förundersökningen och utredningarna . . . . .	7
Sträckan Jonsbergs kopplingsstation – Jonsbergs kyrka . . . . .	8
Sträckan Hjärterum – Kåverö . . . . .	12
Sträckan Mastad – Skälv – Valtersten . . . . .	16
Sträckorna Narvetorp – Utsätter och Glofshult – Håcklö . . . . .	18
Sträckan Östra Husby samhälle – Lundby – Granhammar/Mysinge – Lilla Mysinge – Fyllinge – Boberga – Johannesberg . . . . .	20
Sträckan Valtersten – Lindholmen – Eneberga – Romossen – Kuddby . . . . .	24
Sträckan Isnäs – Stenvik – Kålebo – Nordanskog – Gåsåker . . . . .	25
Sträckan Björklund – Gisselö/Videby . . . . .	28
Sträckan Utsätter – Bråxvik – Hovgren – Riddartorp . . . . .	29
Sträckan Färjestaden – Åketorp (Flugsätter) . . . . .	30
Sträckan Orrevalla 1:11, 1:2 – Husby-Stenbro 1:5 . . . . .	31
Referenser . . . . .	32
Bilaga 1. Tekniska uppgifter . . . . .	34
Bilaga 2. Fornlämningsbeskrivningar . . . . .	45
Bilaga 3. Schakt- och anläggningsbeskrivningar . . . . .	46

Ö S T E R G Ö T L A N D S   L Ä N S M U S E U M  
K U L T U R M I L J Ö A V D E L N I N G E N

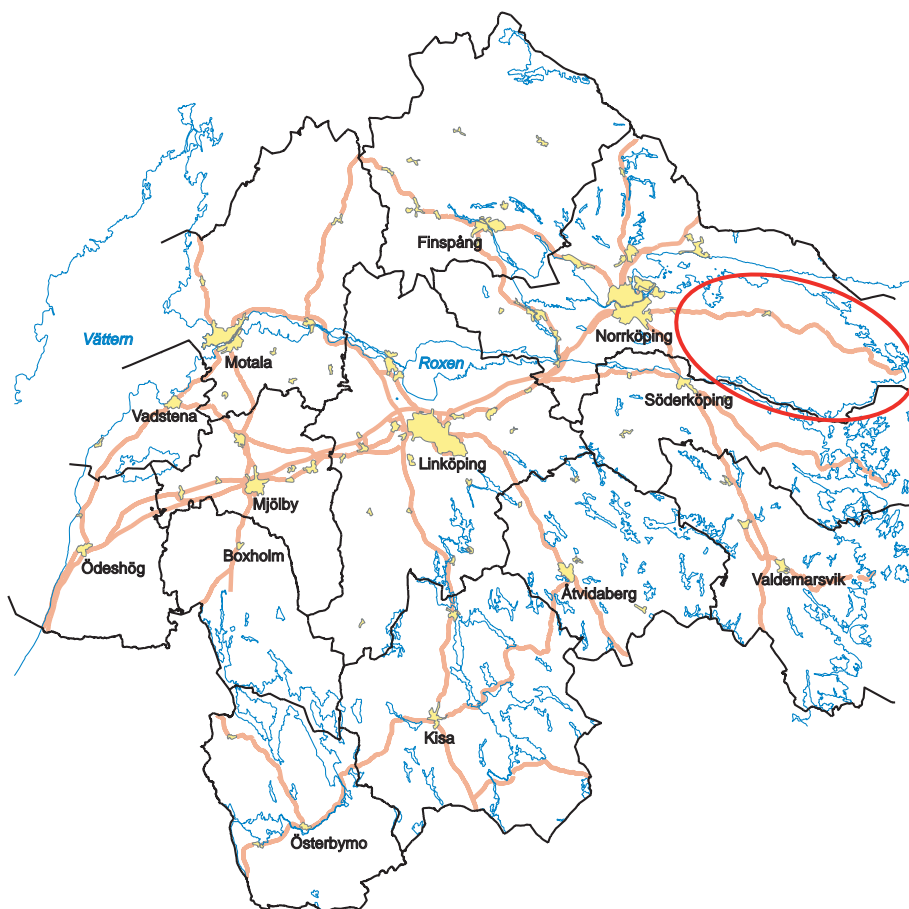
Box 232 • 581 02 Linköping • Tel 013 - 23 03 00 • Fax 013 - 12 90 70  
lansmuseum@lansmus.linkoping.se • www.linkoping.se/lansmuseum

## Sammanfattning

Sedan några år tillbaka utför Sydkraft Nät AB, numera E.ON AB ett större arbete med om- och nybyggnation av elnätet på Vikbolandet, Norrköpings kommun, Östergötlands län. Föråldrade luftledningars ersätts med markbundna kablar. I samband med dessa arbeten har Östergötlands länsmuseum under åren 2002-2005 genomfört en arkeologisk förundersökning och elva arkeologiska utredningar, som redovisas i denna samlingsrapport.

Schakten för de nya jordkablarna har i regel lagts i låglänt mark och längs vägbankar. Sammanfattningsvis kan konstateras att enbart ett fåtal arkeologiska lämningar framkom vid sökschaktsgrävningarna längs dessa sträckor. Den viktigaste arkeologiska insatsen har istället gjorts inför raseringarna av de gamla luftledningarna. När de byggdes i mitten på 1900-talet, förlades de ofta på höjdsträckningar och ibland rakt igenom kända fornlämningar. Genom markering av fornlämningar och information till utförarna av raseringarna, har fornlämningarna skyddats.

Erika Räf  
antikvarie



Följande sträckor ingår i denna samlingsrapport:

**Sträckan Jonsbergs kopplingsstation – Jonsbergs kyrka, Jonsbergs socken.**

Förundersökning vid Jonsbergs kyrka och säteri samt besiktning av övriga ledningsdragningar.

Sammanlagd sträcka: ca 5 km.

**Sträckan Hjärterum – Kåverö, Kuddby och Å socken.**

Utredning etapp 1 och 2.

Sammanlagd sträcka: ca 6,5 km.

**Mastad 4:1, Skälv 1:6, Valtersten m fl, Östra Husby och Östra Stenby socken.**

Utredning etapp 1 och 2.

Sammanlagd sträcka: ca 1,3 km.

**Sträckorna Narvetorp – Utsätter och Glofshult – Håcklö, Jonsbergs socken.**

Utredning etapp 1 och 2.

Sammanlagd sträcka: ca 14 km.

**Mysinge 1:5 m fl fastigheter, Östra Husby socken.**

Utredning etapp 1 och 2.

Sammanlagd sträcka; ca 4 km.

**Valtersten 2:3, Lindholmen 2:2, Eneberga 1:2, Romossen 2:1 m fl, Kuddby och Östra Stenby socken.**

Utredning etapp 1 och 2.

Sammanlagd sträcka: ca 5 km.

**Valtersten 2:3, Lindholmen 2:2, Eneberga 1:2, Romossen 2:1 m fl, Kuddby och Östra Stenby socken.**

Utredning etapp 1 inför rasering av luftledning.

Sammanlagd sträcka: ca 4 km.

**Området Isnäs – Stenvik – Kälebo – Nordanskog – Gåsåker, Jonsbergs socken.**

Utredning etapp 1.

Sammanlagd sträcka: ca 15 km.

**Sträckan Björklund – Gisselö/Videby, Kuddby socken.**

Utredning etapp 1.

Sammanlagd sträcka: ca 5 km.

**Sträckan Utsätter – Bråxvik – Hovgren – Riddartorp, Jonsberg socken.**

Utredning etapp 1.

Sammanlagd sträcka: ca 11 km.

**Området Färjestaden – Åketorp (Flugsätter), Östra Husby socken.**

Utredning etapp 1.

Sammanlagd sträcka: 2,2 km.

**Orrevalla 1:11, 1:2, Husby-Stenbro 1:5, Östra Husby socken.**

Utredning etapp 1.

Sammanlagd sträcka: ca 700 km.



Figur 2. Översikt över Vikbolandet, utdrag ur Vägkartans blad 85. Skala 1:125 000.

## Inledning

Under åren 2002 – 2005 genomförde Östergötlands länsmuseum en arkeologisk förundersökning och tio utredningar, etapp 1 och 2 inför om- och nybyggnad av elnätet i socknarna Jonsberg, Kuddby, Östra Husby, Östra Stenby och Å på Vikbolandet i Norrköpings kommun. Besluten om de arkeologiska insatserna har fattats av Länsstyrelsen i Östergötlands län. De arkeologiska kostnaderna har Sydkraft Nät AB, numera E.ON AB stått för. Ann-Charlott Feldt och Erika Räf har varit läns museets projektledare; den sistnämnda har sammanställt rapporten.

Arkeologerna på Östergötlands länsmuseum vill framföra ett tack för ett gott samarbete med uppdragsgivarna från ElektroSandberg AB, Oppunda Kraftkonsult AB, Vattenfall Elnät Service AB, elkabelsträckornas beredare, grävmaskinister och övriga ”ledningsrallare”, ingen nämnd och ingen glömd.

## Vikbolandets topografi och fornlämningsbild

Vikbolandet bildar en halvö öster om Norrköping, mellan de två vikarna Slätbaken i söder och Bråviken i norr. De båda vikarna är resultatet av två förkastningar. Vikbolandet däremellan är ett mot norr sakta sluttande peneplan. Halvöns norra strand är därför mycket låglänt medan den södra är brantare. Höjden över havet når här som mest 60 – 90 m ö h. Generellt ligger dock höjderna över havet betydligt lägre; i de aktuella undersökningsområdena rör det sig om nivåer mellan 10 – 35 m ö h, med en övervikt för de lägre. Landskapet är kuperat, med åkermark i de lägre partierna och skogs- och hagmark på de höglänta delarna (Sellinge 1986 med ref). Utanför den östligaste delen, med Arkösund som central hamn, breder ett skärgårdslandskap ut sig.

Skärgård och landhöjning är viktiga ingredienser för att förstå Vikbolandets förhistoria. Efter istidens slut har Östergötland sakta höjt sig och Vikbolandets topografi kan ses som rester av landskapets sista förhistoriska skärgårdsdel. På Vikbolandet återfinns stenålderslämningar på nivåer runt 20 – 25 m ö h. Sedan tidigare är flera stenåldersplatser kända från den norra sidan av Bråviken. Dessa ligger i djupt nedskurna dalgångar som går söderut ner från Kolmården. Mellan 25 och 35 m ö h finns boplatser med gropornerad keramik, som hänförs till neolitikum. I samband med specialinventeringar i Kolmården och på Vikbolandet under 1990-talet har en rad nya lokaler med stenåldersdateringar påträffats, bl a i socknarna Jonsberg och Häradshammar. Det är lämningar av mänskliga aktiviteter i skärgårdslandskapet som existerade här under den yngre stenåldern. (Edenmo et al.

1997 med ref; jfr Åkerlund m fl 2002; Räf 2003).

I nordöst är fornlämningsbeståndet relativt litet, jämfört med de centrala delarna av Vikbolandet. I Jonsbergs socken, där Arkösund ligger, består fornlämningarna främst av ensamliggande stensättningar, d v s gravar på höjdlägen. Då ska man dock komma ihåg att Jonsbergs socken inte blivit föremål för någon heltäckande revideringsinventering under senare halvan av 1900-talet. Omfattande inventeringsinsatser har dock gjorts under 1990-talet och 2000-talet i delar av Jonsbergs och Häradshammars socknar. Kompletteringarna av socknarnas inventering har skett i Östergötlands läns museums regi, efter inrapporteringar av fornlämningar från en privatperson, Carl-Axel Dahlgren.

Vikbolandets centrala delar är i gengäld mycket rika på fornlämningar. Här dominerar gravar i höglänta skogspartier och på impediment; främst i form av stensättningar, ofta samlade i gravfält. Större delen av Vikbolandet genomgick en revideringsinventering under 1970-talet. Utifrån resultatet gör Klas-Göran Selinge en kronologisk indelning av olika typer av gravar och gravfält, där även olika jordmåner som skapats genom landhöjningen spelar en viss roll. Selinge arbetar i den byggnadsarkeologiska traditionen, där varje gravfält – förenklat sett – representerar en bebyggelseenhet. Selinge delar upp gravfälten i två grupper; från äldre järnålder respektive yngre järnålder, dock med reservation för att vissa av de äldre gravarna kan härstamma från bronsålder. Generellt anser Selinge att de äldre gravarna återfinns i inventeringsområdet västra, höglänta delar, medan de yngre dominerar helt längre österut samt i lågt belägna delar. En förklaring kan vara att Vikbolandets västra socknar består av mer lättbrukade sandiga jordar, som skulle ha koloniserats först. Under den yngre järnåldern har randzonerna kring de tunga lerjordarna tagits i anspråk. Enligt Selinge har bara en mindre del – ca 30 stycken – av den äldre järnålderns ca 185 gravfält använts även under den yngre perioden. Selinge räknar samtidigt med att ca 220 nya bebyggelseenheter har tagits i bruk. Följaktligen kan ett 150-tal äldre ha övergivits. Generellt ligger de yngre gravfälten i anslutning till de historiskt kända byarna. Tillsammans med ortnamnsdateringar som stöd anser Selinge att ca 250 bebyggelseenheter från den yngre järnåldern finns i inventeringsområdet (Sellinge 1986).

Även stensträngar, d v s lämningar av stenmurar, ibland ordnade i hägnadssystem är en vanlig fornlämningsform på Vikbolandet. Stensträngar och stensträngssystem i östra Östergötland brukar traditionellt dateras till de första århundradena e Kr. De skulle således vara samtida med gravfälten från den äldre järnåldern, och kunna kopplas till boskapskötsel och olika odlingsformer under denna period. Den gene-

rella dateringen av stensträngarna utgår då främst från de undersökningar som har gjorts i Halleby, Skärkinds socken och Fläret, Askeby socken i östra Östergötland. Dessa dateringar har dock ifrågasatts, senast av Maria Petersson. Petersson konstaterar att stensträngssystem inte utan vidare kan betraktas som ett fossilt landskap från äldre järnålder. Utifrån resultaten från undersökningar i Väderstad, västra Östergötland anser hon dels att stensträngar är svårdaterade; olika dateringsmetoder innehåller olika källkritiska problem som man måste ta hänsyn till. Dels verkar stensträngar som företeelse ha haft en lång livslängd; från den äldre järnåldern fram till medeltid och nyare historisk tid (Petersson 2006:187ff med ref); detta bör även gälla för stensträngar på Vikbolandet.

Skärvestenshögar är ytterligare en fornlämningstyp som återfinns på Vikbolandet. Rent allmänt brukar de dateras till bronsåldern, dvs till perioden före järnålderns gravfält. Fyra dateringar från två av de socknar som ingår i undersökningsområdena stödjer denna tidsställning, dels <sup>14</sup>C-prov från tre skärvestenshögar (RAÄ 76, 211, 230) i Östra Husby socken, dels <sup>14</sup>C-prover och keramikfynd från en undersökt skärvestenshög (RAÄ 257) i Odenstomta, Kuddby socken. Samtliga gav dateringar till mellersta eller yngre bronsålder (Habbe 1994; Larsson 1995).

Det finns ett flertal fornborgar belägna på höjder inom de aktuella socknarna. Fornborgarna på Vikbolandet var redan under 1900-talets första hälft föremål för arkeologisk forskning. Flera av dem har undersökts, bl a Boberget i Östra Stenby socken. Traditionellt brukar fornborgar dateras till folkvandringstid och ses som försvarsanläggningar i ofärdstider. Senare års nordisk forskning visar dock att både dateringar och funktion kan skifta. En tolkning av fornborgarna på Vikbolandet är att de ingår i ett försvarssystem i form av en signalkedja av borgar in mot Roxenbygden (Kaliff 1999 med ref).

Ett stort antal gårds- och bynamn på Vikbolandet kan härledas till en trolig bebyggelseetablering under järnåldern. I diskussionen om fornborgarnas funktion ingår också frågan om hur ett försvarssystem har varit organiserat under sen järnålder och tidig medeltid. Här har frågeställningarna bl a gällt de sk husbyarna. Det fornsvenska begreppet husaby har betecknat ett gods som varit trolig centralpunkt för ett förvaltningsområde, kopplat till kungamakten. Två husaby finns inom undersökningsområdet. Enligt Franzén ska Lösings härad ha hört under husabyn i Styrstad, medan det övriga Vikbolandet förvaltades under Östra Husby i Östkinds härad (Franzén 1991). Husby som ligger i norra delen av Styrstads socken, finns omnämnt som husaby 1445. Öster om byn finns ett gravfält med bl a tre större gravhögar (RAÄ 45, Styrstad socken). Sockennamnet Östra Husby finns om-

nämnt första gången år 1278 som "*curiam nostram in husaby inter wica*", vilket kan översättas ungefär med "vår gård Husaby på Vikbolandet". Under 1200-talet verkar husabyarna förlora sin betydelse. Ofta lades den första kyrkan på mark som tillhörde husaby och socknen kunde senare överta Husbynamnet. Husaby (inter wica) överläts genom donationer 1278 och 1320 av kronan till Linköpings domkyrka och enskilda ägare (Franzén 1984).

## Tidigare arkeologiska undersökningar

Till skillnad från de hårdare exploaterade centrala delarna av Östergötland, har förhållandevis få arkeologiska undersökningar utförts på Vikbolandet. Det tidiga intresset för fornborgarna har redan nämnts, liksom mindre undersökningar av skärvestenshögar.

Under senare år har bl a omläggningen av elkablarna samt ett större schaktningsarbete för VA-ledning mellan Norrköping och Mauritsberg föranlett flera arkeologiska insatser. Undersökningarna för VA-ledningen ledde till att tre boplatsslämningar påträffades; vid Lundsbacken 4:3, Styrstads socken, vid Fristad, Täby socken samt boplatsslämningar vid Oby gamla tomt, Östra Husby socken. De två förra boplatserna daterades till äldre romersk järnålder och den senare till vendeltid (Räf i manus). Ett antal utredningar och förundersökningar i samband med ombyggnation av elnätet har tidigare rapporterats separat (Feldt 2001;2002; 2003; Räf 2003a; 2003b, 2003c; 2003d; 2004a; 2004b; Stenvall 2004). Generellt kan resultaten sammanfattas som i föreliggande rapport. Den främsta arkeologiska insatsen har gällt skydd av fornlämningar vid raseringar av luftledningar. Även sträckor för naturgasledning har varit föremål för arkeologisk utredning och förundersökning (Schönbeck i manus). Andra utredningar vid olika byggnationer har utförts, t ex för Arkösunds golfbana i Jonsbergs socken som bl a resulterade i att Nordanskogs gårdstomt bedömdes som fast fornlämning (Helander & Nilsson 2005).

De senaste åren har också en arkeologisk undersökning av en av båtgravarna på Skambygravfältet (RAÄ 158, Kuddby socken) ägt rum. Till skillnad från övriga nutida undersökningar som har föranlett av exploateringar, var det frågan en forskningsgrävning. Undersökningen leddes av Martin Rundkvist och föregicks av en inventering med metalldetektor i gravfältets närmiljö (Rundkvist 2003). I skrivande stund är den slutliga rapporten ännu ej klar. Sammanfattningsvis kan dock sägas att graven var täckt av en oval stensättning, med minst en större sten som ramlat ner i båtschaktet. Själva graven innehöll spår av en ca fem meter lång båt. En kniv, ett skifferbryne, en glasflusspärla, spelbrickor av bärnsten samt delar av



hästutrustning i form av dragkrok och broddar framkom också. Under och kring stensättningen fanns ett mörkt kulturlager med bl a bitar av deglar och gjutformar (Rundkvist 2006).

## Frågeställning och syfte

Den mycket rika fornlämningsmiljön på Vikbolandet, med gravar, stensträngssystem, skärvstenshögar och fornborgar talar för att boplatsslämningar som inte är synliga ovan mark bör finnas i landskapet. Boplatserna kan ligga på en idag bebyggd plats, eller vara belägna i åkermark.

Syftet både med förundersökningen och med de arkeologiska utredningarna var att fastställa huruvida fast fornlämning skulle beröras av det planerade arbetet. Om fast fornlämning framkom skulle om möjligt schaktsträckningen justeras så att fornlämningarna inte berördes.

Vid rasering av stolpledningar intill fornlämningar skulle förundersökningen/utredningen föreslå den ur fornlämningssynpunkt mest skonsamma metoden. Förundersökningens och utredningarnas resultat ligger till grund för länsstyrelsens fortsatta bedömningar i ärendet.

## Metod och dokumentation

Förundersökningen utfördes som sökschaktsgrävning. De arkeologiska utredningarna omfattade i regel två etapper. I etapp ett ingick kart-, litteratur- och arkivstudier samt besiktning i fält. Etapp två innefattade sökschaktsgrävningar.

Sökschakten dokumenterades på planritningar och mättes i vissa fall in med hand-GPS. Fasta fornlämningar som påträffades i sökschakten mättes också in med hand-GPS samt dokumenterades skriftligt och på plan- och/eller profilritningar.

I de fall som rasering av luftledningarna skulle göras, genomfördes arkeologiska besiktningar av sträckorna. Eventuella lämningar som påträffades dokumenterades i enlighet med fornminnesinventeringens praxis genom upprättande av beskrivning, samt även med inmätning med hand-GPS. I förekommande fall markerades fornlämningar längs luftledningarna. Utföraren av raseringen informerades om att stolparna intill fornlämningarna måste kapas och forslas bort manuellt.

## Redovisning av förundersökningen och utredningarna

Först redovisas den utförda förundersökningen, som även innefattade en besiktning. Därefter redovisas

de arkeologiska utredningarna som också i flera fall innefattar besiktningar i samband med rasering av luftledningarna.

Varje undersökning/utredning redovisas för sig med beskrivningar, resultat och tolkningar, kartor över undersökta sträckningar samt i förekommande fall schaktplaner. Sist i rapporten finns bilagor i form av tekniska beskrivningar, schakt- och anläggningsbeskrivningar.

## Sträckan Jonsbergs kopplingsstation – Jonsbergs kyrka

### Jonsbergs socken

#### Förundersökning och besiktning

Med anledning av en planerad schaktning för elkabel samt rasering av stolpledningar längs sträckan Jonsbergs kopplingsstation – Jonsbergs kyrka (fig 4) utfördes en besiktning av sträckorna. Vid Jonsbergs kyrka genomfördes en arkeologisk förundersökning. Den sammanlagda sträckan som berördes av arbetet var ca 5 km.

### Områdesbeskrivning

Det aktuella området ligger inom den östra delen av Vikbolandet. Nivåerna inom området varierar mellan 10 och 25 m ö h. Undersökningsområdet består till stora delar av ängs- och betesmarker, vilka i flera fall har planterats med skog i sen tid. Genom undersökningsområdet flyter Jonsbergsån fram i vad som tidigare varit en grund havsvik. Den senare har sträckt sig från nuvarande Jonsbergsviken i norr, åt sydväst in i Vikbolandet fram till Flyna vid Mönnerum.

Riksantikvarieämbetets informationssystem för fornminnen (FMIS) redovisar ca 190 fornminnesnummer (RAÄ-nr) för socknen. Som redan nämnts

har Jonsbergs socken inte blivit föremål för någon heltäckande revideringsinventering under senare delen av 1900-talet. Dock har kompletterande inventeringar genom Östergötlands läns museums försorg genomförts under senare år. Socknens fornlämningsnummer består till allra största delen av enstaka stensättningar. Dessutom förekommer gravrösen. Förutom dessa fornlämningstyper finns skärvstenshögar, stensträngar, fyndplatser för stenyxor, bebyggelselämningar m m. Fornlämningarna återspeglar en bebyggelse som sannolikt funnits i området sedan bronsåldern (jmf även Peterson 1991).

Den nordligaste schaktsträckningen ligger i direkt anslutning till Jonsbergs säteri och kyrka (fig 3). Jonsbergs socken kallades tidigare Menaos (Franzén 1984). Båda namnen är kända sedan 1317. Socknen har fått namn efter den sätesgård varpå först ett kapell och senare kyrkan byggdes. Enligt traditionen lät ståthållaren Hans Eriksson Ulfsparre bygga ett kapell på Jonsbergs gård 1609 (Nisbeth 1976). Detta ska ha uppförts som ersättning för ett äldre kapell beläget där den nuvarande herrgården ligger. Den nuvarande kyrkan är uppförd av timmer 1726.

I närheten av den planerade schaktsträckningen ligger flera kända fornlämningar. Väster om schaktsträckningen vid Stockholmstorp ligger RAÄ 22, ett röse med spår av kallmur placerat i krönläge. Intill schaktsträckningen vid Skriketorp återfinns RAÄ 26–30. Den förstnämnda, RAÄ 26, består av två stensättningar, RAÄ 27 och 28 är stensättningar. RAÄ 29



Figur 3. Jonsbergs kyrka och gård vid Jonsbergsån. Utsnitt ur karta över ägomätning över Jonsberg från 1696.

och 30 är placerade på en liten bergsrygg i hagmark och utgörs av ett röse respektive en stensättning.

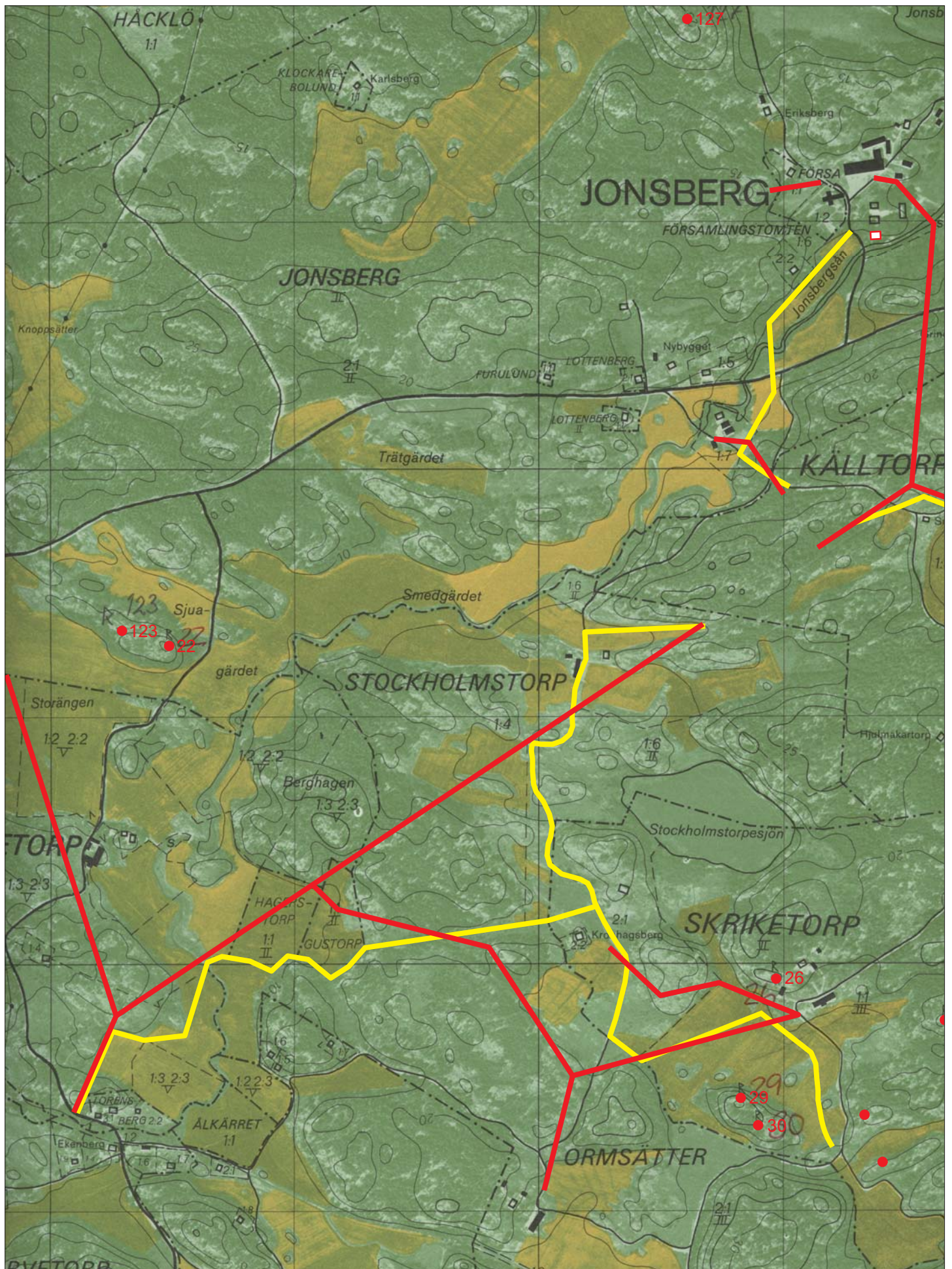
Vid en arkeologisk förundersökning vid Fyrskeda gård, ca 1,7 km om Djäknetorp påträffades en anläggning bestående av en grop med kol samt skärviga och skörbrända stenar. Denna tolkades som en kokgrop och daterades till vendeltid – vikingatid (Ohlsén-Skoglund 1995).

## Undersökning och resultat

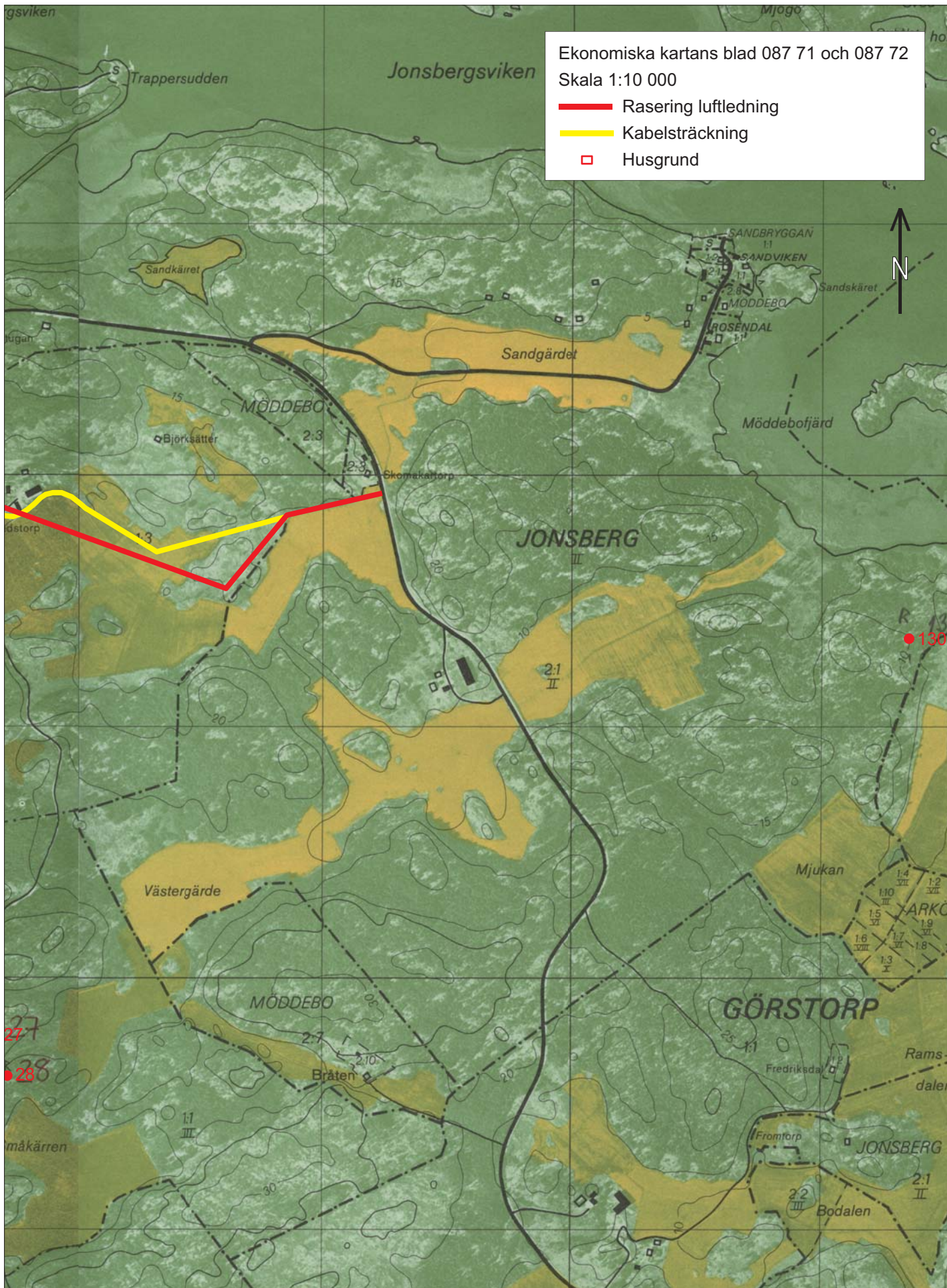
Mellan åren 2002 och 2004 ändrades den planerade ledningssträckan flera gånger. Därför har besiktning av den utförts i omgångar. Vid den slutliga genomgången i fält år 2004 konstaterades att kabelschakten genomgående följde låglänt terräng och/eller vägbana. Sammanlagt berördes en sträcka av ca 5 km. Enbart vid Jonsbergs kyrka och säteri krävdes ytterligare arkeologiska insatser.

Längs kabelsträckningen vid Jonsbergs kyrka och säteri togs sökschakt på sammanlagt 30 m upp. Vid schaktning intill elstolpe söder om Jonsbergs säteri påträffades en mindre husgrund, ca 15 m norr om Jonsbergsån. Grunden är sannolikt från historisk tid. En närmare datering går ej att göra utan vidare undersökning. Husgrunden kunde inte återfinnas på en karta över Jonsbergs by från 1696, inte heller på häradskartan från 1870-talet eller på den äldre ekonomiska kartan från 1940-talet. Grundens läge mättes in med hand-GPS. För att undvika att lämningen skadades anvisades en ny sträckning av elkabeln i området.

Även antikvarisk kontroll av redan grävda kabelschakt intill östra sidan av kyrkogården genomfördes. Inget av arkeologiskt intresse noterades.



Figur 4. Sträckan Jonsbergs kopplingsstation – Jonsbergs kyrka. Utsnitt ur Ekonomiska kartans blad 087 71 och 087 72, med den påträffade husgrunden markerad.



## Sträckan Hjärterum – Kåverö

### Kuddby och Å socknar

#### Arkeologisk utredning, etapp 1 och 2

Med anledning av planerad schaktning för elkabel samt raseri ng av luftledningar längs sträckan Hjärterum – Kåverö, Kuddby och Å socknar, Norrköpings kommun utfördes en arkeologisk utredning, etapp 1 och 2. Ett ca 4 km långt elkabelschakt sträckte sig från Hjärterum i väster till Kåverö i öster. Från denna linje grävdes två kortare elkabelsträckningar till Sövestad och Skarpenberga. Den sammanlagda sträckan för arbetet var ca 6,5 km.

### Områdesbeskrivning

Det berörda området ligger inom en mycket fornlämningsrik trakt centralt på Vikbolandet. Flera gravar och gravfält finns i närheten av arbetsområdena. De registrerade fornlämningarna i området är till övervägande del lämningar från järnåldern. Utredningsområdet ligger på 10 – 35 m ö h. By/gårdsnamnen i området har i flera fall ändelser på –stad, såsom Ingelstad och Sövestad och dessutom förekommer ett namn med ändelsen –rum; Hjärterum. Dessa namn tyder på bebyggelselägen med förhistoriska rötter.

Längs elkabelsträckan passerades flera fornlämningar. Dessa utgörs av en stensättningsliknande lämning (RAÄ 184), fyra stensättningar (RAÄ 256), en runsten och plats med tradition (RAÄ 166) samt ett gravfält (RAÄ 333), samtliga i Kuddby socken. I den del av schaktsträckan som var förlagd till Å socken passerade schaktet intill brofästen (RAÄ 64), platsen för en milstolpe och eventuellt en äldre vägbank (RAÄ 66), en hög (RAÄ 71), samt torplämningar (RAÄ 123 och 124).

Raseri ng av stolplinjerna var uppdelad på tre delsträckor. På sträckan Hjärterum – Unnerstad följer stolplinjen ett omfattande stensträngssystem (RAÄ 335, Kuddby socken). I anslutning till detta finns gravfält (RAÄ 174, 177, Kuddby socken) och flera stensättningar (RAÄ 175, 176, Kuddby socken).

Den andra delsträckan där stolplinjen raserades sträckte sig mellan Ingelstad och Sövestad. Längs denna sträckning finns inga kända fornlämningar markerade i direkt anslutning till stolplinjen. Dock finns gravfält (RAÄ 167, 168, 170, Kuddby socken) samt en stensättning (RAÄ 169, Kuddby socken) i närområdet. I anslutning till den tredje och kortaste delsträckan vid Skarpenberg finns inga kända fornlämningar.

## Utredning och resultat

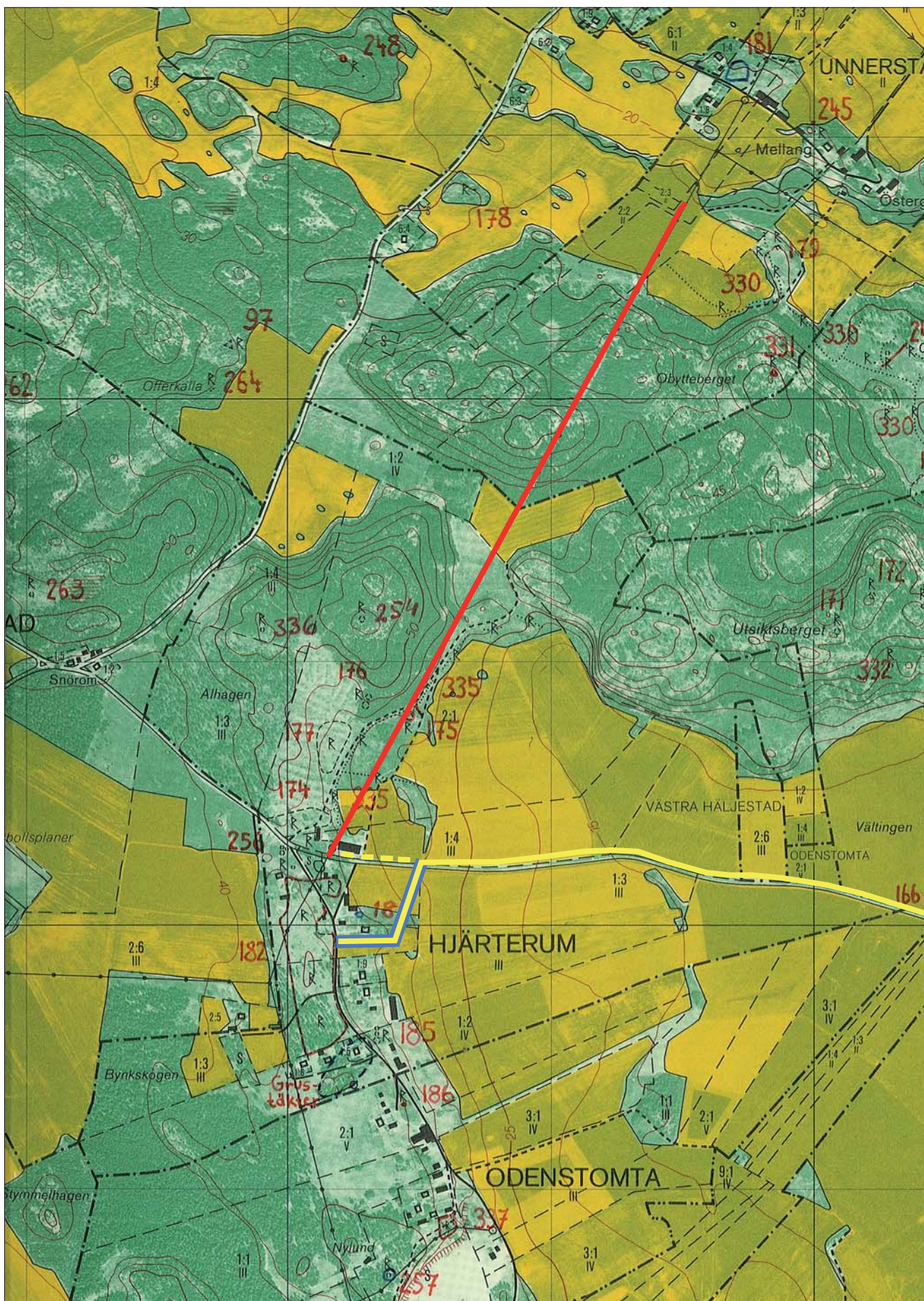
En besiktning av de sträckor som berördes av schaktning och raseri ng utfördes under 2002. Raseri ng av luftledningarna utfördes med lämpliga metoder intill de kända fornlämningarna i närområdet.

En planerad ändring år 2004 av kabelsträckningen vid Hjärterums by bedömdes kräva en utredning, etapp 2 (sök schaktsgrävning). I den ändrade kabelsträckningens närhet finns flera fornlämningar, bland annat i form av ett omfattande gravfält (RAÄ 182). Både byn Hjärterum och gravfältet ligger på samma långsträckt höjd, vilken reser sig i N-S riktning över den omgivande åkermarken. Gravfältet består av ca 190 fornlämningar, bl a 32 högar, ca 150 stensättningar, sex treuddar och två gravar som är markerade med resta stenar (FMIS). Gravfältet är delvis skadat, bl a av grustäkter och bebyggelse. Nära kabelsträckningen är också en hög (RAÄ 185) och en möjlig stensättning (RAÄ 184) belägna.

Vid sök schaktsgrävningen, som utfördes i september 2004, togs nio schakt upp i åkermark. Jordmånen bestod av sand med inblandning av decimeterstora stenar, en mindre del av dem var skärviga. I ett av schakten påträffades två anläggningar. Dessa dokumenterades genom inmätning med hand-GPS samt ritning i plan och profil. För att undvika att skada eventuella ytterligare fornlämningar gjordes en smärre ändring av kabelsträckningen.

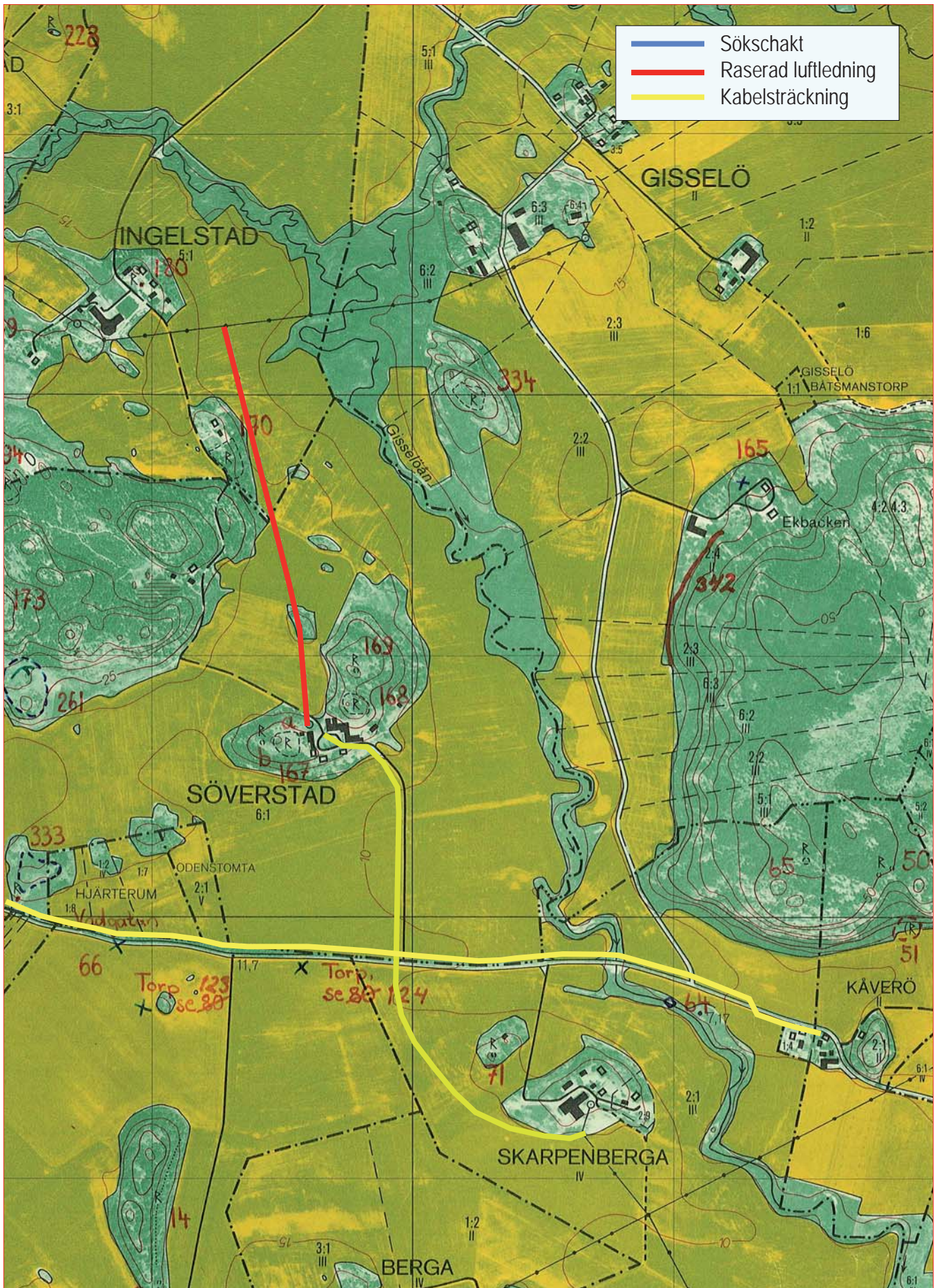


Figur 5. Utsnitt ur Häradskartan, blad Kuddby. Vid Hjärterum är gravfältet RAÄ 182 tydligt markerat.



Figur 6. Sträckan Hjärterum – Köverö. Utsnitt ur Ekonomiska kartans blad 086 77 med kabelsträckningar och arkeologiska söschakt markerade.





## Sträckan Mastad – Skälv – Valtersten

### Östra Husby och Östra Stenby socknar Arkeologisk utredning, etapp 1 och 2

Med anledning av planerad schaktning för elkabel på fastigheterna Mastad 4:1, Skälv 1:6 samt vid byn Valtersten, Östra Husby och Östra Stenby socknar, Norrköpings kommun utfördes en arkeologisk utredning, etapp 1 och 2. Arbetet innefattade också raserings av befintliga luftledningar. Jordkabelsträckningen började vid Mastad och gick söderut förbi hag- och betesmarker vid Skälv. Luftledningen som raserades följer i stort samma sträcka. Sammanlagt berördes en sträcka på 1,3 km.

### Områdesbeskrivning

Exploateringen ägde rum inom de mycket fornlämningsrika socknarna Östra Husby och Östra Stenby. Topografin är kuperad med skogsmark insprängd i ett odlingslandskap. Höjden över havet längs kabelsträckningen varierar mellan 20 m och 30 m.

Mastad nämns i skriftliga källor första gången 1392. Gårdsnamnet har förmodligen sitt ursprung i ett förkristet namnskick. Förledet är troligen ett genitiv, masa från det fornsvenska mansbinamnet Masi som kan betyda ”lat och trög människa” eller ”stor, duktig karl”. Slutledet kommer från det fornsvenska stadher som kan tydas ”ställe, plats” (Franzén 1984).

Höjdläget nordväst om kabelsträckningens början vid Mastad kan vara ett medeltida gårdsläge. Cirka 50 m öster om kabelsträckningens början finns en älvkvarnsförekomst (RAÄ 266, Östra Husby socken) samt ett gravfält bestående av 25 stensättningar (RAÄ 201, Östra Husby socken). Gravfältet, som bör dateras till järnåldern kan ses som en indikation på Mastads ursprung i förkristen tid.

Kabeln drogs vidare söderut förbi Skälv. Byn Skälv nämns första gången i skrifterna år 1370. Namnet kan ha en ursprunglig betydelse som term för vaktorn vid strategiskt viktiga platser, eller betyda ”klippa, höjd”. Nordväst om gården finns också ett 54 meter högt berg - Mastadborg - med vidsträckt utsikt över Bråviken (Franzén 1984).

Söder om Skälv gick kabelsträckningen i ur naturvårdssynpunkt värdefulla betesmarker. Även ur kulturmiljösynpunkt krävdes försiktighet. Kabelsträckningen passerade öster om RAÄ 389, en stensträng samt RAÄ 203, vilket inbegriper ett större gravfält med ca 80 gravar samt en stenåldersboplats. Stenåldersboplatsen, med oviss utsträckning, konstaterades

vid en mindre undersökning i gravfältets södra del (FMIS, Östra Husby socken). Flera av den gamla luftledningens stolpar var placerade dels vid stensträngen, dels i gravfältets sydöstra hörn.

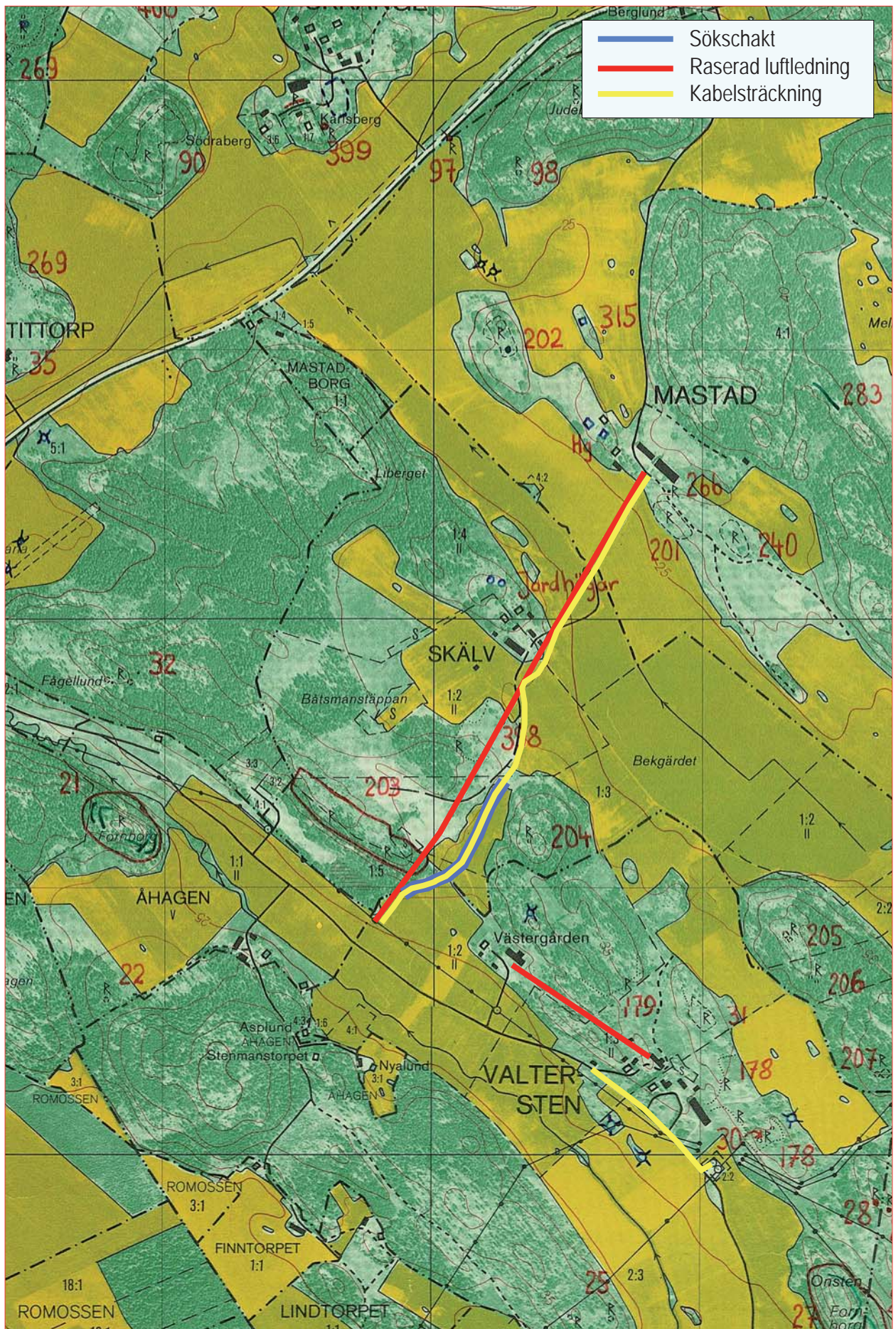
Ledningsdragningen vid Valtersten gick i åkermark intill väg. På höjderna nordost om byn finns ett mycket fornlämningsrikt område, med bland annat stensträngssystem (RAÄ 178, 179, Östra Stenby socken), stensättningar (RAÄ 30, Östra Stenby socken) och gravfält (RAÄ 31, Östra Stenby socken). Cirka 300 m sydost om Valtersten ligger fornborgen Onsten på en höjd (RAÄ 27). Den gamla luftkabeln som raserades vid Valtersten gick ca 40 m från ovan nämnda stensträngar.

Typen av fornlämningar vid Valtersten talar för en bebyggelse på platsen under järnålder. Bynamnet Valtersten nämns första gången i skrift år 1370 och kan ungefär uttolkas som ”ostadig sten”, ”sten som lätt välter”. Troligen syftar det på ett i senare tider förstört stenblock söder om gården, som legat uppstött på några mindre stenar (Franzén 1984).

### Utredning och resultat

Besiktning tillsammans med ansvarig grävmaskinist utfördes längs luftledningen före raserings. Vid en sträcka från gården Skälv och mot nordost över hagmark fick största varsamhet iaktas vid raserings. Den gamla luftledningen passerade här, som redan omtalats, ett stensträngsområde (RAÄ 398) och ett gravfält samt en stenåldersboplats (RAÄ 203). Flera av den gamla luftledningens stolpar var placerade dels vid stensträngarna, dels i gravfältets sydöstra hörn. Här fick stolparna kapas och forslas bort för hand.

14 schakt togs upp med grävmaskin längs den planerade kabelsträckningen vid hagmarken och åkermarken intill Skälv. Inget av arkeologiskt intresse påträffades.



Figur 7. Sträckan Mastad – Skälv – Valtersten. Utsnitt ur Ekonomiska kartans blad 086 88 med kabelsträckningar och sökschakt markerade.

# Sträckorna Narvetorp – Utsätter och Glofshult – Håcklö

## Jonsbergs socken

### Arkeologisk utredning, etapp 1 och 2

Med anledning av planerad schaktning för elkabel samt raseri av luftledningar längs sträckan Narvetorp – Utsätter samt sträckan Glofshult – Håcklö, Jonsbergs socken, Norrköpings kommun utfördes en arkeologisk utredning, etapp 1 och 2. Den sammanlagda schaktsträckan för elkabeln var ca 6 km. Sammanlagt raserades ca 8 km luftledningar.

## Områdesbeskrivning

Utredningsområdet är kuperat och består till största delen av högre liggande skogsmark med partier av lägre liggande åkrar. Höjden över havet längs kabelsträckningen varierar mellan ca 10 m och 25 m.

Längs med jordkabelsträckningen Narvetorp – Utsätter ligger en stensättning på en höjd söder om Utsätter (RAÄ 82). På en bergsrygg väster om Fällhumpen är en stensättning (RAÄ 44) registrerad. Söder om Mönnerum är en medeltidsborg (RAÄ 43) belägen på en höjd. Medeltidsborgen beskrivs som osäker, och består av en moränbunden bergsplåt med husgrund och stenmur. På höjderna runt Mönnerum och vid Narvetorp finns flera stensättningar (RAÄ 41-42, 45-48). Intill gården Lilla Mönnerum ligger ett gravfält (RAÄ 49), bestående av sex runda stensättningar.

Det första skriftliga belägget för Mönnerums by är från 1558, då Mönnerums kvarnar nämns ([www.sofi.se](http://www.sofi.se)); Mönnerum ligger invid en bäck som rinner i Ö - V riktning. Slutledningen –rum i Mönnerum tolkas vanligtvis som ”röjning, öppen plats”. Namntypen anses tillhöra den tidiga medeltiden. Narvetorp nämns första gången 1596; – torpnamnen anses ha tillkommit under en medeltida nybyggarfas (Franzén, 1982; [www.sofi.se](http://www.sofi.se)). Även Glofshult, som 1434 skrivs Glopshultum, samt Utsätter, som är omnämnt 1380 ([www.sofi.se](http://www.sofi.se)) pekar på en medeltida bebyggelse i utredningsområdet.

Vid Utsätter gick ledningen över något mer höglänta, skogsklädda partier. Även söder om Fällhumpen samt vid torpet Högdal, norr om Mönnerum gick den planerade jordkabeln i högre terräng.

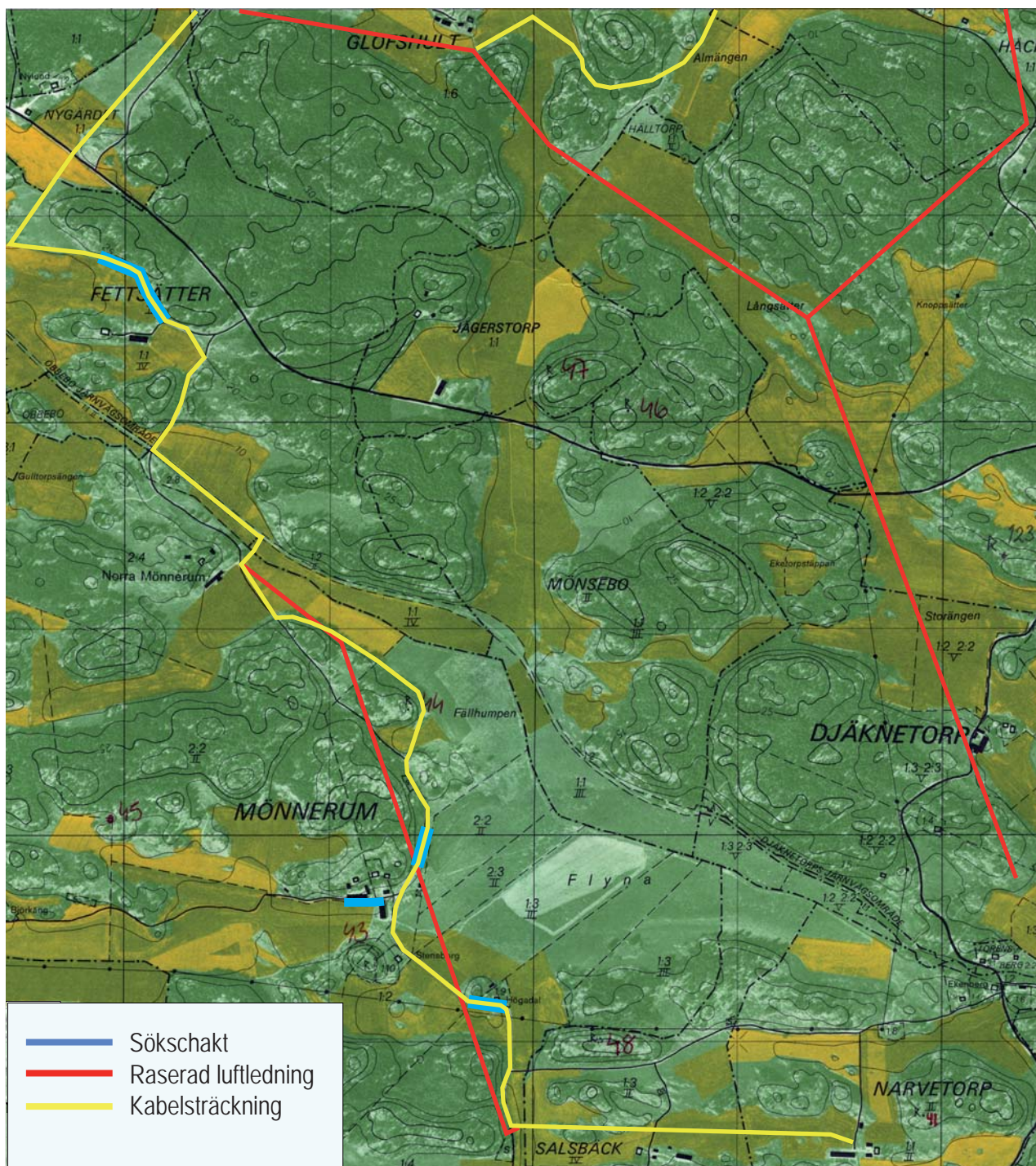
## Utredning och resultat

En inventering längs luftledningarna som skulle raseras utfördes. Dessa var till stora delar belägna på mer

höglänta partier: det gäller dels sträckan Narvetorp norrut mot Norra Mönnerum, dels sträckan Djäknetorp västerut mot Glofshult samt österut mot Håcklö. Inga kända fornlämningar berördes av arbetet och inga tidigare okända fornlämningar påträffades.

Efter kart- och arkivstudier, samt inventering av schaktningsträckan för elkabeln togs sökschakt upp på fyra platser:

1. Vid torpet Högdal söder om Mönnerums gård. Inget av arkeologiskt intresse påträffades.
2. I hagmark öster om gården Mönnerum. Här framkom ställvisa sotiga lager direkt under grässvålen. En handsmidd järnspik noterades. De sotiga lagerresterna är sannolikt av relativt sent ursprung, och kan ges en vid datering till historisk tid. För att undvika att skada möjliga lämningar flyttades elkabelsträckningen ett tiotal meter österut, till lägre liggande åkermark.
3. I vägslänt, intill ekonomibyggnad vid gården Mönnerum. Inget av arkeologiskt intresse påträffades.
4. I hagmark vid gården Fettsätter. Inget av arkeologiskt intresse påträffades.



Figur 8. Sträckan Narvetorp – Utsätter och Glofshult – Håcklö. Utsnitt ur Ekonomiska kartans blad 087 71 med kabelsträckningar och sökschakt markerade.

## Sträckan Östra Husby samhälle – Lundby – Granhammar/Mysinge – Lilla Mysinge – Fyllinge – Boberga – Johannesberg

### Östra Husby socken

#### Arkeologisk utredning, etapp 1 och 2

Med anledning av schaktning för elkabel längs sträckan Östra Husby samhälle – Lundby – Granhammar/Mysinge – Lilla Mysinge – Fyllinge – Boberga – Johannesberg, Östra Husby socken, utfördes en arkeologisk utredning, etapp 1 och 2. Den aktuella jordkabeln var ca 3 km lång, med början i den östra delen av Östra Husby samhälle samt söderut mot fastigheterna Lundby, Granhammar, Lilla Mysinge och gården Fyllinge. Vid Granhammar anslöt en kabel åt öster till gården Mysinge. Efter Fyllinge drogs kabeln vidare västerut förbi gården Boberga. Från Boberga gick kabelnedläggningen västerut med avslutning ca 350 m söder om fastigheten Johannesberg.

I samband med schaktningen för elkabel utfördes också raserings av äldre stolpledningar dels längs en sträcka öster om gården Fyllinge, dels längs en sträcka öster om fastigheten Johannesberg. Raseringen berörde sammanlagt 1 km luftledning.

### Områdesbeskrivning

Exploateringen ägde rum inom den mycket fornlämningsrika socknen Östra Husby. Vid Lundby-fastigheterna söder om Östra Husby samhälle skedde schaktningen i befintlig vägbank ca 30 m ifrån en stensättning (RAÄ 186). Stensättningen ligger på en höjd ovanför vägen. På höjdsträckningen väster om Granhammar 1:6 och Lilla Mysinge finns flera fornlämningar i form av stensättningar, stensträng och röse (RAÄ 190, 191, 192, 193, 416, 434). De närmaste (RAÄ 193) ligger ca 50 m från kabeln. Jordkabeln berörde också en stensträng och en stensättning (RAÄ 433) i åkermark mellan gården Mysinge och torpet Granhammar.

Vid gården Mysinge gick jordkabeln i närheten av flera fornlämningar: stensättningar, stensträngar samt ett gravfält (RAÄ 187, 188, 189). Även vid Fyllinge drogs kabeln relativt nära fornlämningar: ett röjningsröse och en stensättning samt en skärvstenshöj (RAÄ 194, 302). På höjdsträckningen norr om Boberga gård finns också en rad fornlämningar i form av ett gravfält, ett stensträngssystem och stensättningar (RAÄ 199, 200, 236, 239, 268, 289).

Gårds- och bynamnen i det aktuella området kan i många fall härledas till en trolig bebyggelsefas under

järnåldern, vilket också kan kopplas samman med de många stensättningarna i trakten. Gården Lundby, som ligger en knapp kilometer öster om den aktuella kabelsträckningen, omnämns första gången 1399 och bör ha förkristet ursprung. Troligen har lund här kultisk betydelse. Lundby är utskiftad från byn Oklunda som i sin tur kan kopplas till en förkristen offerlund genom en runristning på en häll (RAÄ 252). Av runristningen framgår att det funnits en förkristen helgedom på platsen.

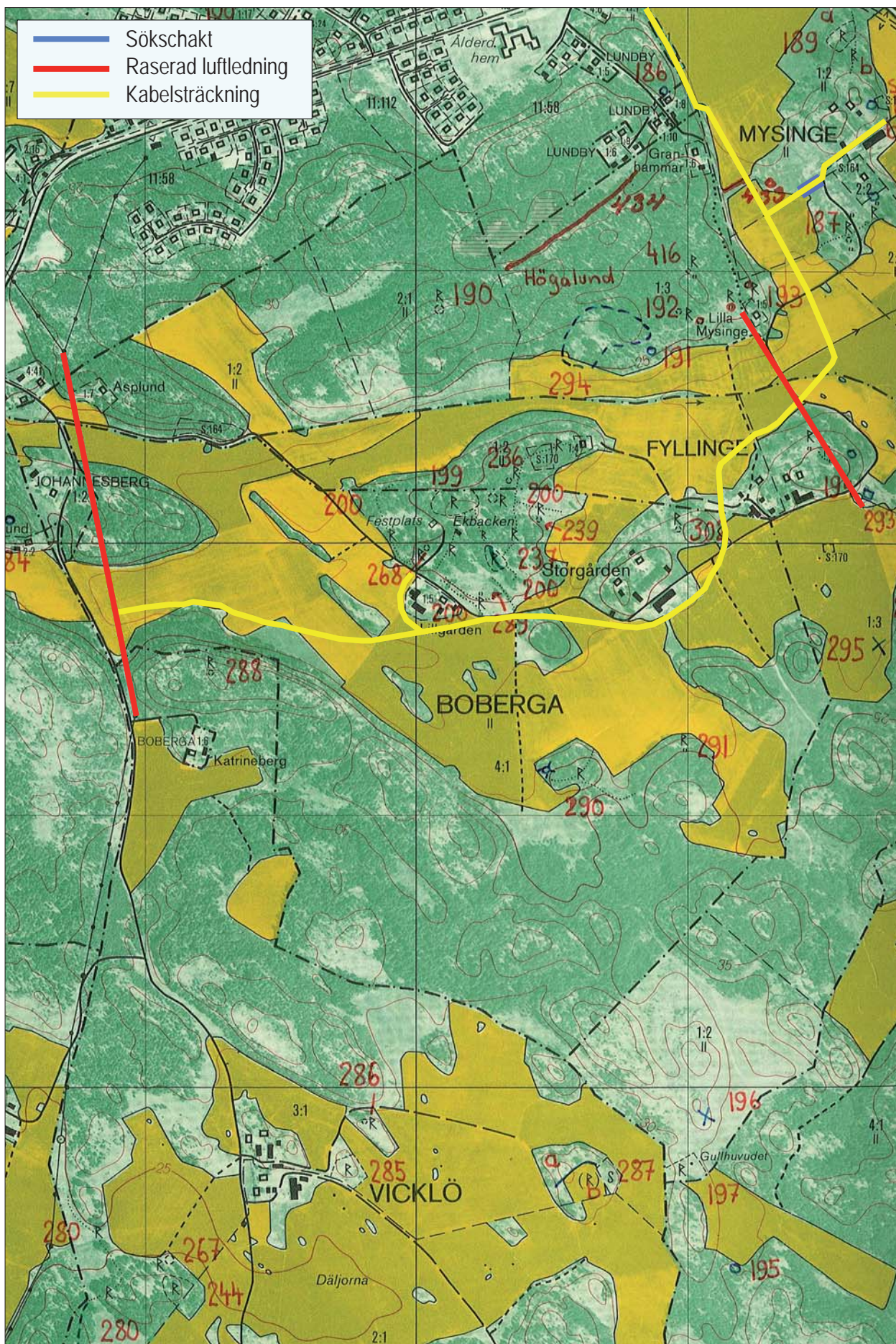
Gården Mysinge finner man i skriftlig form första gången år 1402. –ingenamnen har också som regel förkristet ursprung; för Mysinges del är det avlett från det fornsvenska musu som betyder mosse (Franzén 1982; 1984). Även namnet Fyllinge signalerar att gården kan ha grundats under förkristen tid.

### Utredning och resultat

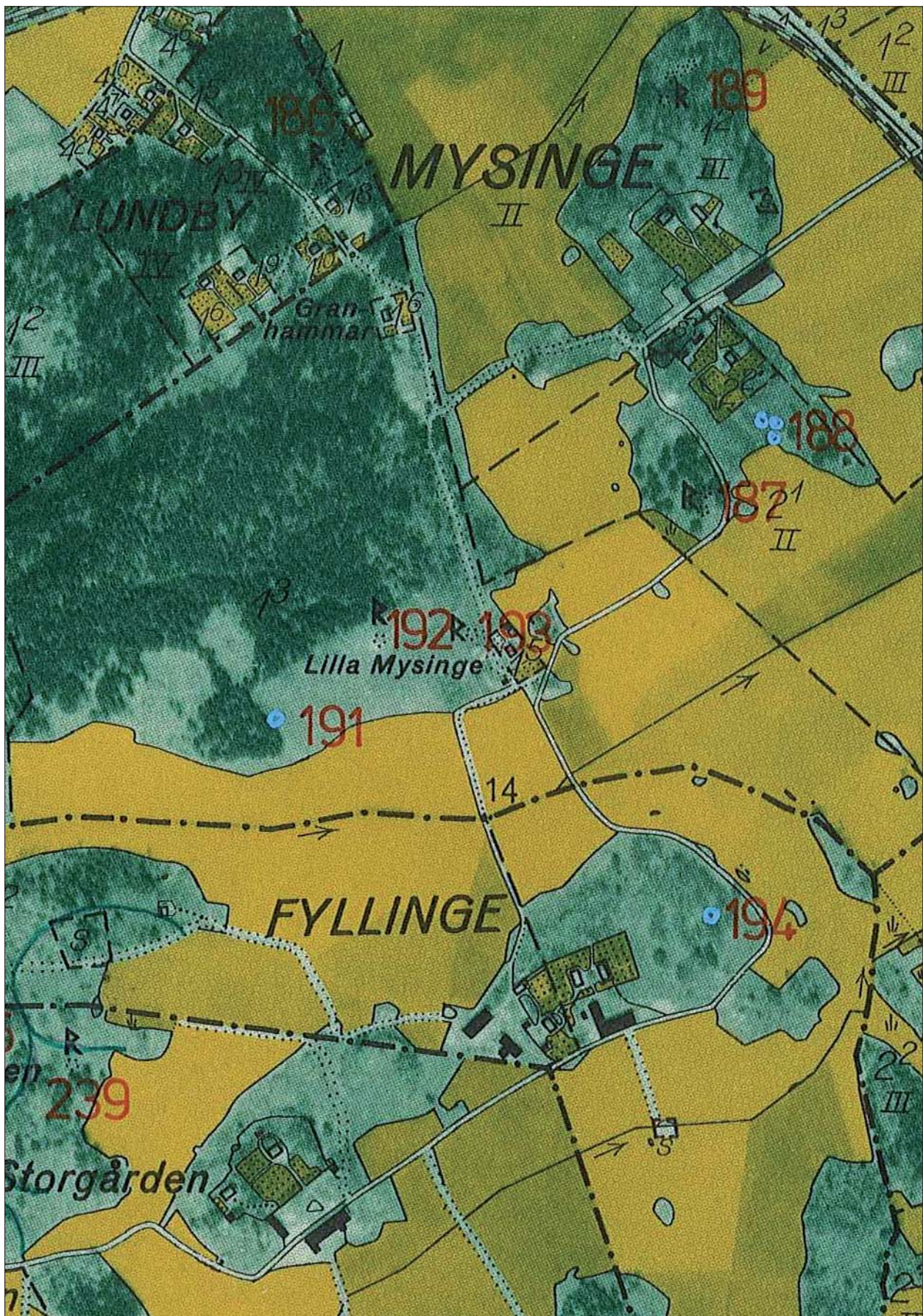
Efter besiktning och specialinventering av vissa sträckor skedde utmärkning av fasta fornlämningar inför raserings av luftledningar vid Fyllinge. Berörda fornlämningar var stensättningar och ett röjningsröse (RAÄ 194 och 193).

En stensträng, RAÄ 433 (RAÄ-numret inbegriper även en stensättning) som ligger i Ö-V riktning i låglänt åkermark mellan gården Mysinge och torpet Granhammar, berördes av jordkabelschaktningen. Efter vissa justeringar av kabelsträckningen kunde dock stensträngen passeras utan någon åverkan. I fornminnesregistret beskrivs stensträngen som sannolikt förhistorisk. Frågetecken kan dock sättas vid dess ursprung och datering, då stensträngen följer samma sträckning som en under mitten på 1900-talet övergiven vägsträcka. Vägen finns inritad både på den äldre ekonomiska kartan från 1940-talet och på Häradskartan från 1870-talet (fig 10 och 11). Även på en karta över Mysinge ägor från 1775 ser man en vägsträckning i Ö-V riktning genom byns marker (fig 12). Denna väg kan idag ses i terrängen som ett långsmalt gräsbeväxt parti som avgränsar åkrarna. Längs med det långsmala partiet löper stensträngen.

Ett fåtal sökschakt öster om gården Mysinge togs upp. Inget av arkeologiskt intresse påträffades.



Figur 9. Sträckan Östra Husby samhälle – Lundby – Granhammar/Mysinge – Lilla Mysinge – Fyllinge – Boberga – Johannesberg Utsnitt ur Ekonomiska kartans blad 086 88 med ledningssträckningar och sökschakt markerade.

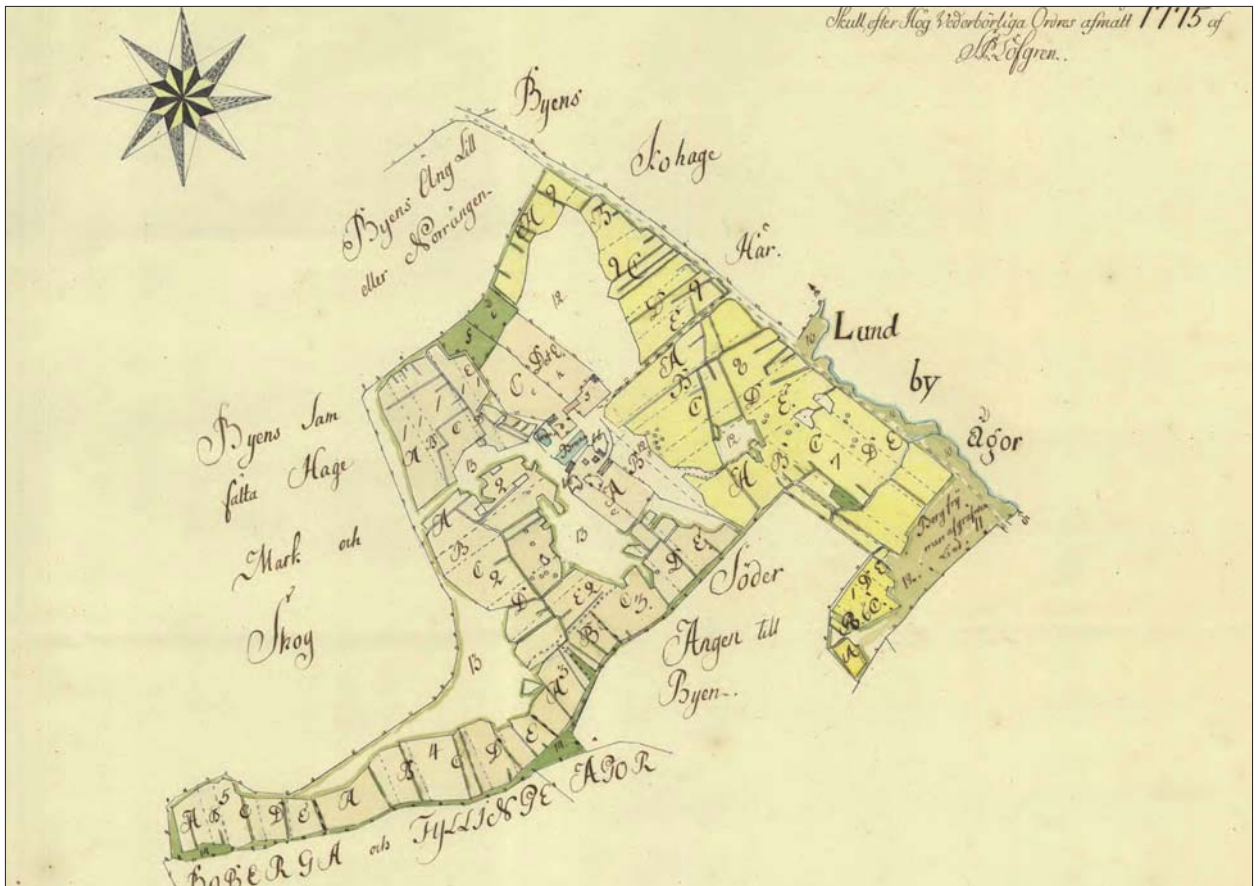


Figur 10. Utsnitt ur den äldre ekonomiska kartans blad (8G Norrköping 8i Skälvi, 1946). Skala 1:5000





Figur 11. Vägsträckning väster om Mysinge by. Utsnitt ur Häradskartan, blad Häradshammar.



Figur 12. Karta från 1775 över Mysinge by.

## Sträckan Valtersten – Lindholmen – Eneberga – Romossen – Kuddby

### Kuddby och Östra Stenby socknar Arkeologisk utredning, etapp 1 och 2 inför schaktning

### Arkeologisk utredning, etapp 1 inför rasering av luftledning

Med anledning av planerad schaktning för elkabel på fastigheterna Valtersten 2:3, Lindholmen 2:2, Eneberga 1:2, Romossen 2:1 m fl, Kuddby och Östra Stenby socknar utfördes en arkeologisk utredning, etapp 1 och 2. Den sammanlagda sträckan som berördes av arbetet var ca 5 km.

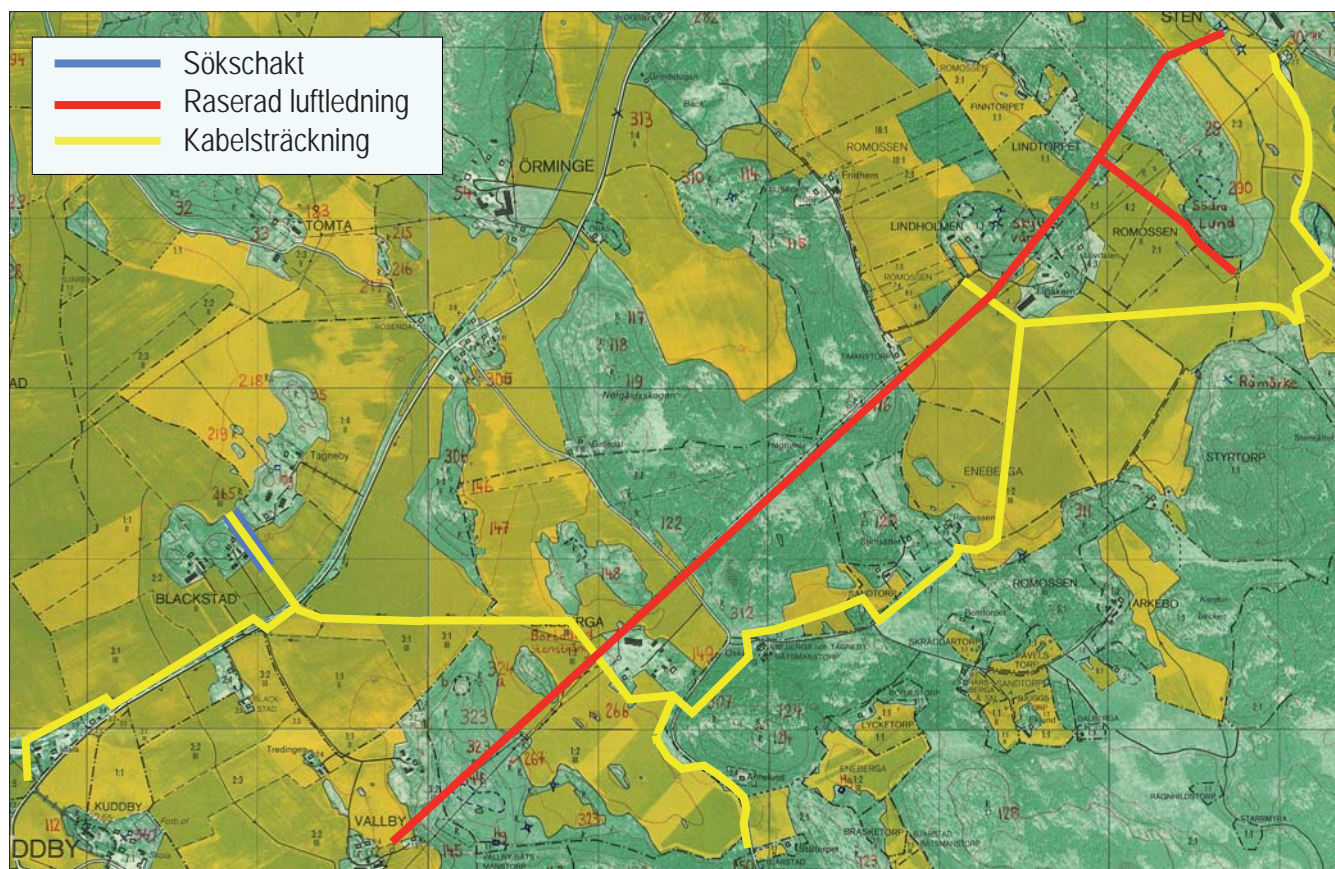
I samband med schaktningen för elkabel utfördes också en separat arkeologisk utredning etapp 1 inför rasering av äldre stolplledning. Elstolparnas sträckning på sammanlagt ca 4 km gick från gården Valtersten i öster via Eneberga gård till gården Vallby i väster.

## Områdesbeskrivning

Exploateringen skedde inom de mycket fornlämningsrika socknarna Kuddby och Östra Stenby. Området är kuperat med lägre liggande åkrar insprängda mellan skogsbevuxna impediment och höjdryggar. Höjden över havet längs kabelsträckningen varierar mellan ca 20 m och 35 m.

Vid den nordvästra delen av sträckningen, intill Valtersten finns bl a flera stensträngar (RAÄ 178, 177), stensättningar (RAÄ 25, 30), en skärvstenshöj (RAÄ 25) och en fornborg med boplatsområde (RAÄ 27).

Till största delen drogs jordkabeln i relativt lågt liggande åkrar. Passagen västerut över Romossen 2:1 och Eneberga-Båtmanstorp 5:1 över till Eneberga 1:2 gick dock delvis i ett något högre skogsbevuxet område. På de omgivande höjderna och impedimenten finns flera fornlämnningar, bl a skärvstenshögar (RAÄ 311, 312, 148, 324) skålgropar (RAÄ 266, 267), ett röse (RAÄ 124), stensträngar (323, 146), stensättningar (RAÄ 116, 307, 146) samt gravfält (RAÄ 122, 147).



Figur 13. Sträckan Valtersten – Lindholmen – Eneberga – Roslossen – Kuddby. Utsnitt ur Ekonomiska kartans blad 086 87, 086 88, 086 77 och 086 78 med ledningssträckningar och sökschakt markerade. Skala 1:20 000

Väster om ledningens slutpunkt vid Kuddby finns kända fornlämningar på impediment och höjder: stensättningar (RAÄ 92), två gravfält (RAÄ 93, 94) samt en fornborg (RAÄ 96).

De äldre luftledningarna gick delvis över höglänta terrängavsnitt, rika på fornlämningar. Därför berörde raseringen i vissa fall direkt fornlämningsområden. Främst gäller det ett skogsklätt parti norr om Eneberga gård, samt ett höglänt avsnitt omedelbart öster om gården Vallby. På höjden norr om Eneberga ligger en grupp stensättningar (RAÄ 116), och vid Vallby återfinns stensträng, gravfält och stensättningar (RAÄ 267, 323, 144) i luftledningsgatan.

## Utredning och resultat

Efter utförd etapp 1 av den arkeologiska utredningen, bedömdes att arkeologisk utredning etapp 2 (sök- och schaktsgrävning) borde utföras vid gården Blackstad, Kuddby socken. Ledningssträckningen skulle här placeras i närheten av en skålgropslokal (RAÄ 265). Sex sökschakt togs upp längs ledningsträckningen i sluttande åkermark. Sökschakten var ca 10 m långa och ca 1 m breda. Inget av arkeologiskt intresse påträffades.

Inför rasering av luftledningarna norr om Eneberga och vid Vallbymärktes fornlämningar i närområdena ut med fornlämningsband. Raseringen av luftledningarna skedde under vinterhalvåret med tjäle i marken och utfördes med försiktighet intill de kända fornlämningarna.

## Sträckan Isnäs – Stenvik – Kälebo – Nordanskog – Gåsåker

### Jonsbergs socken

#### Arkeologisk utredning, etapp 1

Med anledning av planerad schaktning för elkabel, om- och nybyggnad av stolplinje samt rasering av luftledningar i området Isnäs – Stenvik – Kälebo – Nordanskog – Gåsåker, Jonsbergs socken utfördes en arkeologisk utredning, etapp 1. Den sammanlagda sträckan som berördes av arbetet var ca 15 km; schaktning för jordkabel i drygt 11 km samt rasering av luftledning på nära 3 km.

## Fornlämningsbild

Det aktuella området ligger utanför de riktigt fornlämningstäta bygderna på Vikbolandet. Som redan har redovisats är fornminnesinventeringen för Jons-

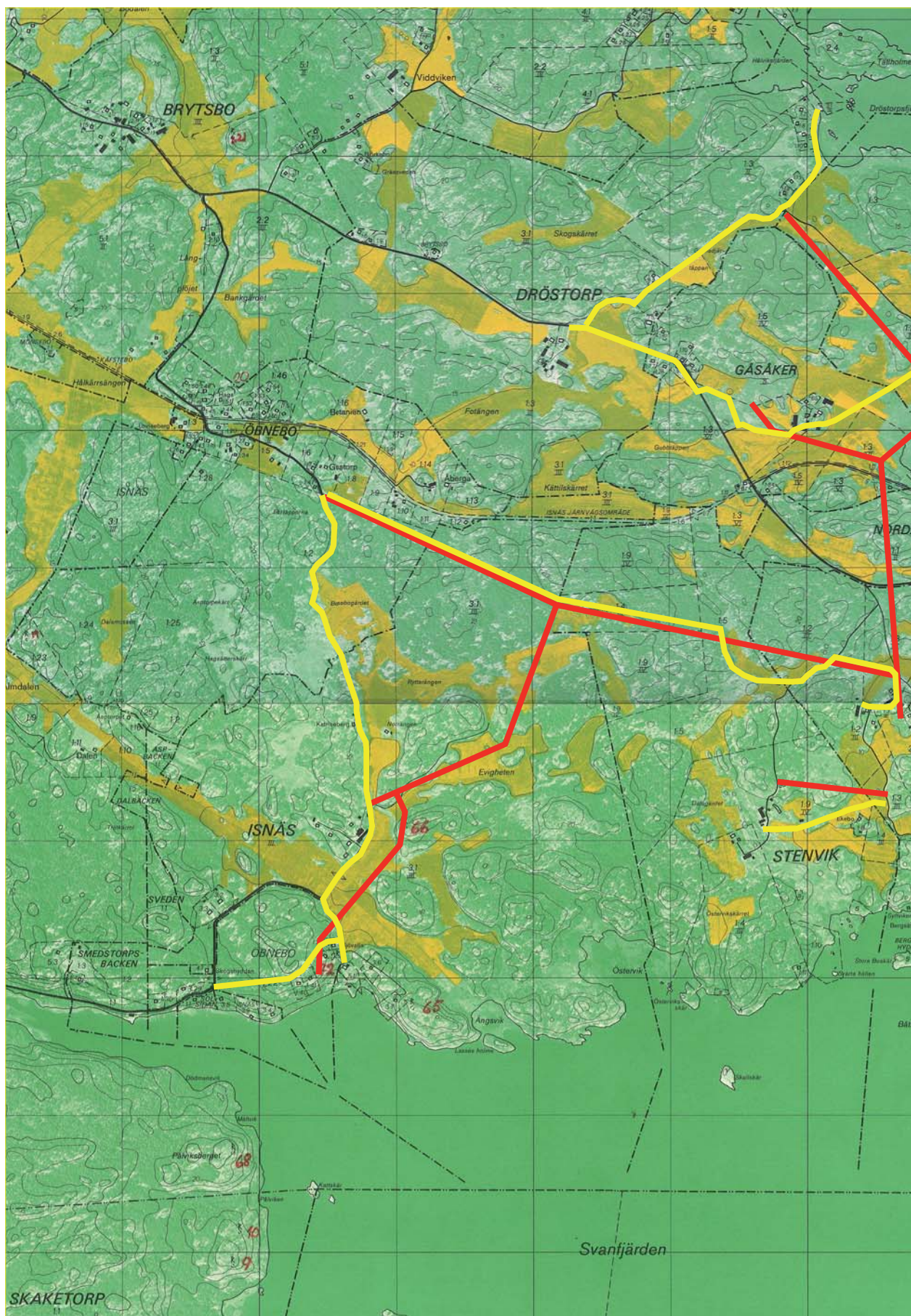
bergs socken från 1946. Någon heltäckande revidering av denna har inte skett. Det finns enstaka kända lämningar från förhistorisk tid i utredningsområdet. Vid Sjövalla, söder om Isnäs finns RAÄ 72 som består av ett röse och en stensättning på en bergsrygg. På höjdlägen ca 100-300 m öster om Isnäs finns två rösen (RAÄ 65 och 66). Väster om exploateringsområdet finns flera stensättningar placerade på höjder. En av dessa (RAÄ 20) är belägen på en låg bergsrygg strax norr om Öbnebo. Rösen i kustbandet dateras vanligen till bronsåldern medan stensättningar tillhör järnåldern. Vid Marviken, söder om Kälebo samt vid Sköldvik finns sentida ristningar med skeppsfigurer. Dessa utfördes under 1930- och 40-talen.

## Utredning och resultat

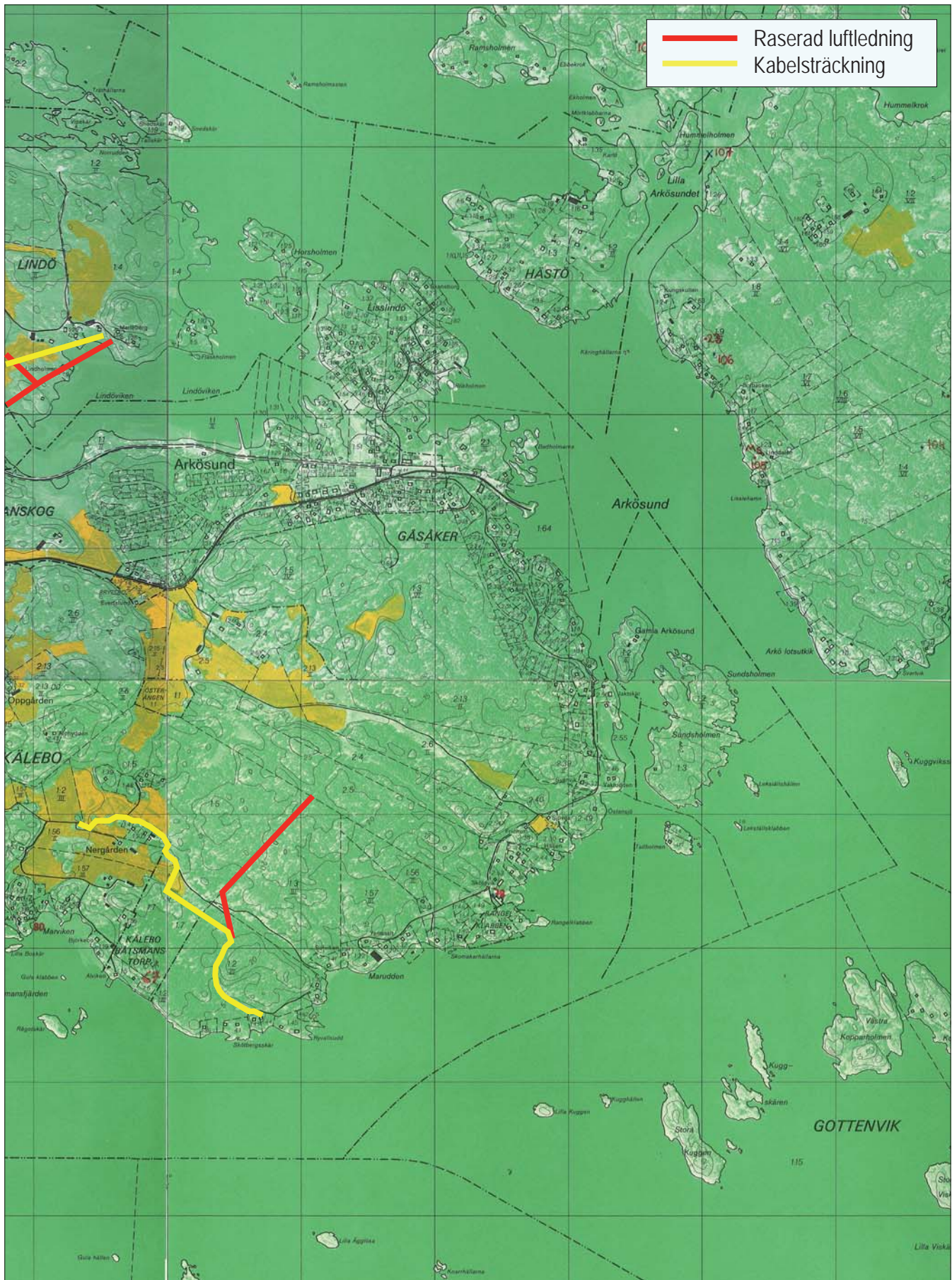
På uppdrag av exploatören utförde Östergötlands länsmuseum år 2003 en kulturhistorisk förstudie för en längre sträcka i området. Sammanfattningsvis bedömde Östergötlands länsmuseum då att den planerade ledningsdragningen i huvudsak var placerad i lågt liggande områden där det är mindre sannolikt att förhistoriska lämningar berörs. Det var dock möjligt att medeltida lämningar kunde påverkas av arbetena inom vissa gårdslägen; det gällde främst Isnäs, Nordanskog och Kälebo. Isnäs benämns Ydenäs 1543. Ursprungligen har namnet avsett ett näs vid Svanfjärden och förleden syftar på idegranen. Nordanskog skrivs år 1555 som Norrebode och utgörs då av ett helt kronohemman. Möjligen är det samma plats som nämns i ett brev 1501. Kälebo uppträder 1540 och består 1543 av ett frälse- och ett stubbehemman. Byarna/gårdarna är således omnämnda på 1500-talet och det finns inget som talar mot att de etablerats redan under medeltiden (ÖLM dnr 184/03).

En inventering längs alla sträckor som berördes av schaktning, om- och nybyggnation samt rasering utfördes. Större delen av arbetet skedde i relativt låglänta områden. Inga tidigare okända fornlämningar påträffades. Inte heller bedömdes arbetet beröra potentiella boplats- eller gravlägen. Vid de ovan nämnda gårdarna hade de planerade schakten för jordkabeln placerats nedanför den troliga bytomten och/eller i vägbank.

Vid Sjövalla söder om Isnäs skulle en kabelrasering och en schaktning för jordkabel ske ett tiotal meter från ett röse och en stensättning (RAÄ 72). Fornlämningen markerades med fornminnesband i samråd med platsledaren för arbetet.



Figur 14. Sträckan Isnäs – Stenvik – Kålebo – Nordanskog – Gåsåker. Utsnitt ur Ekonomiska kartans blad 087 62, 087 63, 087 72 och 087 73 med ledningssträckningar och sökschakt markerade. Skala 1:20 000



## Sträckan Björklund – Gisselö/Videby

### Kuddby socken

#### Arkeologisk utredning, etapp 1

Med anledning av planerad schaktning för elkabel samt raseri av luftledningar utfördes en arkeologisk utredning, etapp 1 längs sträckan Björklund – Gisselö med avstickare till Videby, Kuddby socken. Den sammanlagda sträckan som berördes av arbetet var ca 5 km.

### Områdesbeskrivning

Sträckan Björklund – Gisselö är belägen i en fornlämningsrik trakt centralt på Vikbolandet. Schaktsträckningen var till stora delar placerad i åkermark, ca 10-35 m ö h. De registrerade fornlämningarna i området är till övervägande delen belägna på höjdryggar och impediment i åkermark.

Schaktsträckningen bestod av en närmare 5 km lång sträcka som fördelades på flera olika grenar. En gren löpte i Ö-V riktning vid Björklund längs med landsvägen mot Kuddby. I anslutning till denna sträckning finns RAÄ 90-91, en skärvstenshöj och en hög. Från denna sträckning löpte ett schakt söderut till Videby och passerade RAÄ 235, en skålgropslokal.

Schaktet delade sig strax söder om RAÄ 235 och dess huvudsträckning fortsatte åt sydost över Unnerstad och Ingelstad fram till Gisselö. På denna sträcka passerades flera fornlämningar. Vid Unnerstad finns RAÄ 181, ett gravfält och RAÄ 245, en skålgrops-

lokal.

Från den västra delen av Unnerstad fortsatte en gran av schaktet åt nordöst mot Fiskeberga. På denna sträcka passerades RAÄ 193, platsen för en förkommen milstolpe.

Luftledningen som skulle raseras gick vid byn Björklund genom RAÄ 71, ett delvis förstört gravfält samt intill RAÄ 91, en hög.

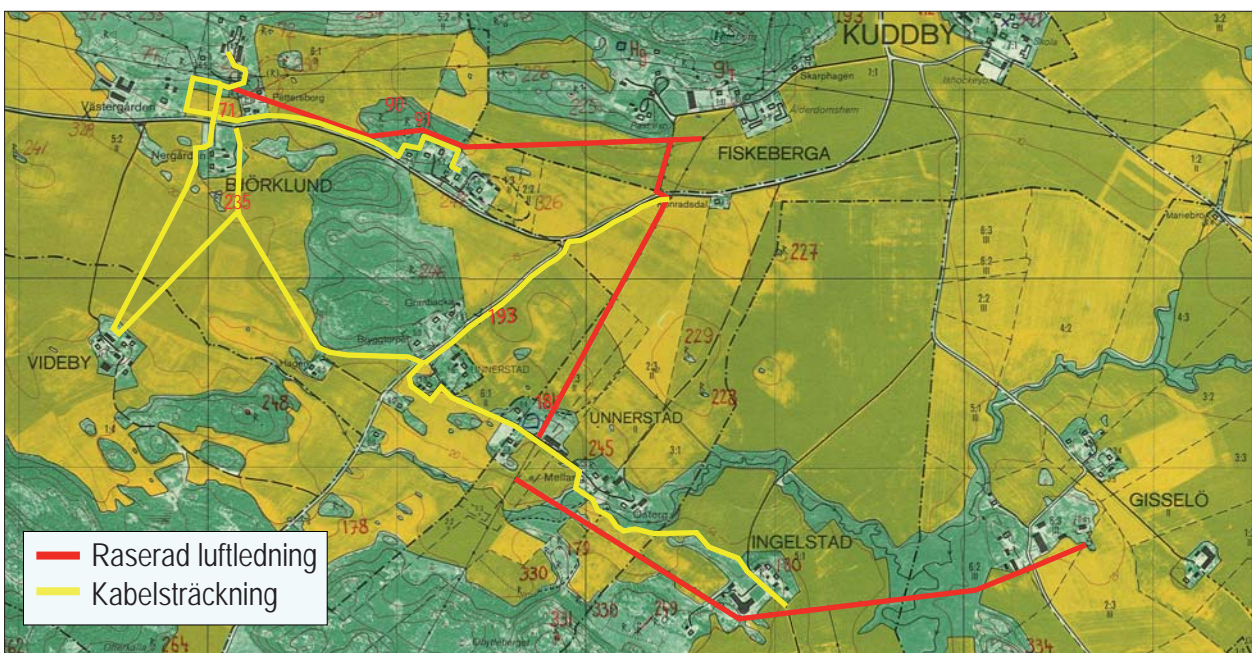
Delar av de aktuella sträckningarna har tidigare varit föremål för utredning. En planerad sträckning inne på gravfältet, RAÄ 71 i byn Björklund flyttades. Två mindre sökschakt för stolpstag och kort jordkabel till stolptransformator utfördes. Ingen förekomst av fast fornlämnings kunde konstateras. I åkermarken söder om RAÄ 71 har iakttagits enstaka djurben och skärvor av sentida porslin, stengods och lergods (Feldt 2001).

### Utredning och resultat

En besiktning av de sträckor som berördes av schaktning och raseri utfördes 2004. Som tidigare nämns lades den övervägande delen av jordkabelschakten i vägbank eller i jämförelsevis låglänt åkermark.

Inför raseringen av luftledningen genom byn Björklund utfördes i mars 2005 en markering med fornlämningsband av gravfältet RAÄ 71 och högen RAÄ 91. Utföraren av raseringen informerades om att stolparna vid fornlämningarna måste kapas och forslas bort manuellt.

Efter utförd besiktning och markering inför raseri ansåg Östergötlands länsmuseum att schaktning för elkabel samt raseri av luftledningar kunde utföras som planerats.



Figur 15. Sträckan Björklund – Gisselö/Videby. Utsnitt ur Ekonomiska kartans blad 086 77 med ledningssträckningar och kabelschakt markerade.

## Sträckan Utsätter – Bråxvik – Hovgren – Riddartorp

### Jonsbergs socken

#### Arkeologisk utredning, etapp 1

Med anledning av planerad schaktning för elkabel samt rasering av luftledningar längs sträckan Utsätter – Bråxvik – Hovgren – Riddartorp, Jonsbergs socken utfördes en arkeologisk utredning, etapp 1. Den sammanlagda sträckan som berördes av arbetet var ca 11 km.

### Områdesbeskrivning

Fornlämningsskildern som helhet i Jonsbergs socken har redan redovisats. Det berörda området ligger i utkanten av de fornlämningsrika områdena på Vikbolandet. Landskapet karaktäriseras av närheten till havet och skärgården, med lågt liggande åkermark mellan skogsbeväxta bergknallar.

Den enda registrerade förhistoriska lämningen

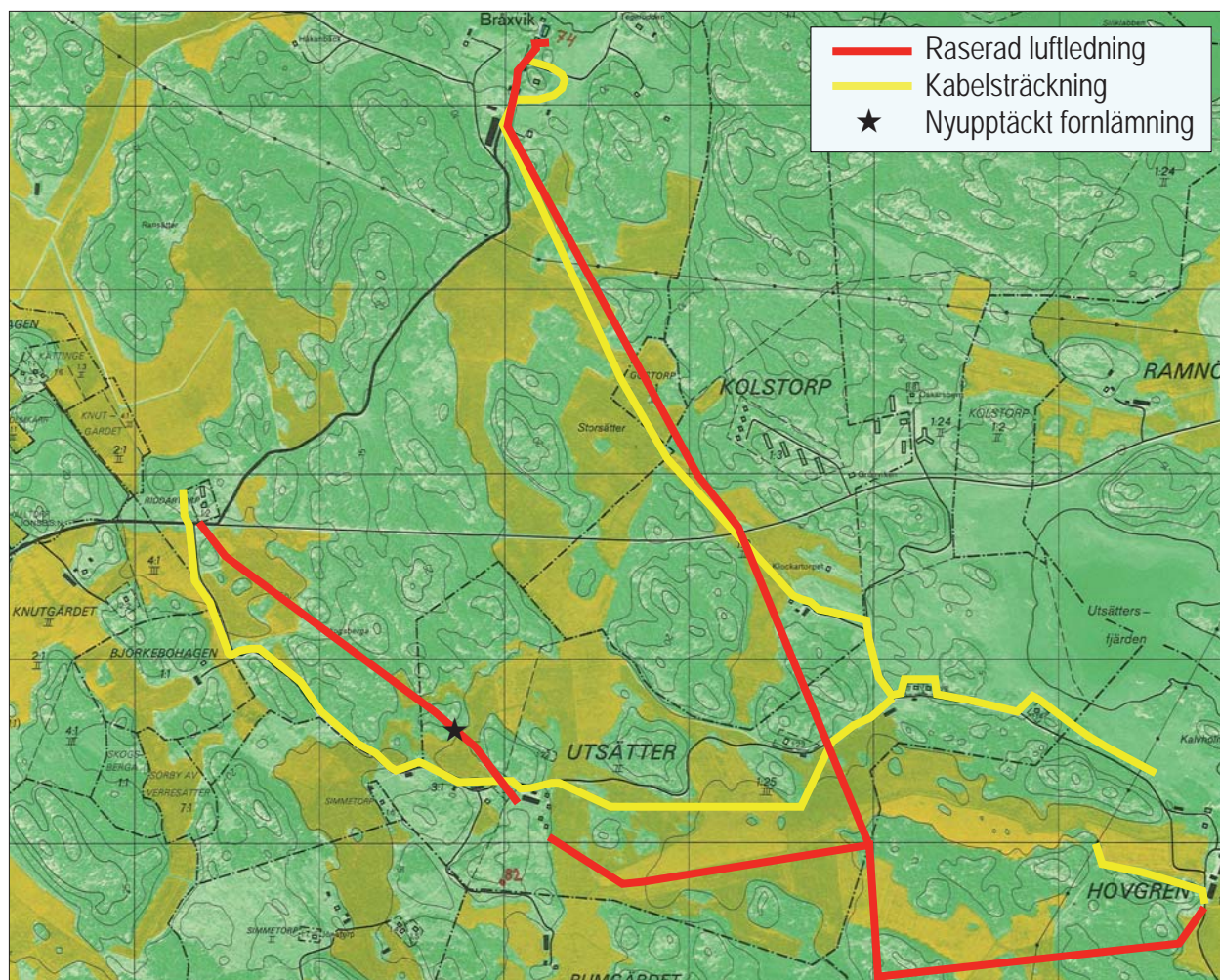
i kabelsträckningens närområde är enstensättning (RAÄ 82) på en höjd ett hundratal meter söder om gården Utsätter.

Kabelsträckningens nordligaste del gick omedelbart intill säteriet Bråxvik, vilket är omnämnt i skrift första gången 1379 (Sv. Uppslagsbok 1947). Kabeln går även intill Utsätters nuvarande gårdsläge. Gårdsnamnet finns skriftligt belagt 1380 ([www.sofi.se](http://www.sofi.se)).

### Utredning och resultat

En inventering längs alla sträckor som berördes av schaktning och rasering utfördes. Större delen av arbetet planerades ske i låglänt åker eller hagmark samt i vägkant. Arbetet bedömdes ej beröra potentiella boplots- eller gravlägen. Vid de ovan nämnda gårdarna hade de planerade schakten för jordkabeln lagts nedanför den troliga bytomten och/eller i vägbank.

Vid Utsätter påträffades ett röjningsröse intill en elstolpe som ingick i en raseringssträcka. För att undvika att lämningen skadades markerades den med fornminnesband, och anvisningar för alternativ körväg gavs.



Figur 16. Sträckan Utsätter – Bråxvik – Hovgren – Riddartorp. Utsnitt ur Ekonomiska kartans blad 087 81 med ledningssträckningar och kabelschakt markerade.

## Sträckan Färjestaden – Åketorp (Flugsätter)

### Östra Husby socken

#### Arkeologisk utredning, etapp 1

Med anledning av planerad schaktning för elkabel mellan Färjestadens samhälle och gården Åketorp på Vikbolandet, Östra Husby socken utfördes en arkeologisk utredning, etapp 1. Den sammanlagda sträckan som berördes av arbetet var ca 2,2 km.

### Områdesbeskrivning

Exploateringen skedde inom den fornlämningsrika Östra Husby socken. Inom själva arbetsområdet finns inga registrerade fornlämnningar. Kabelsträckningen planerades att gå mellan 200 och 600 m från Bråvikens södra strand i ett kuperat landskap med omväxlande skogsmark och åkrar, mellan cirka 5 till 15 m över havet. På en höjdrygg ca 200 m öster om den tänkta ledningsdragningen längs vägen ligger en stensättning (RAÄ 254). I närheten av stensättningen har också ett fragment av en flintspets (RAÄ 391) samt en svärdspets av brons och två båtyxor påträffats (RAÄ 393). 50 m från den punkt där den planerade kabelsträckningen skulle svänga österut mot Åketorp

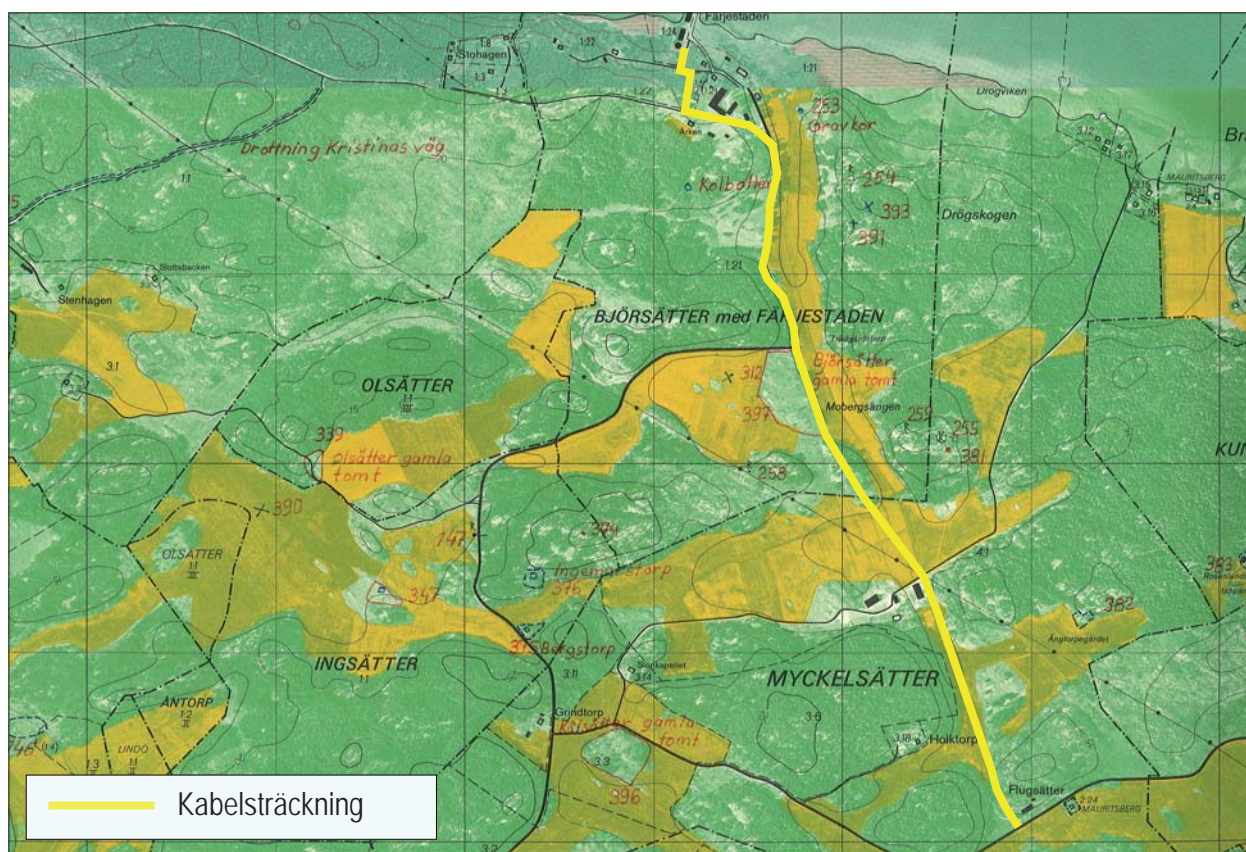
återfinns gården Björsätters gamla tomt (RAÄ 397). På höjder ca 200 m söder om denna östliga sträckning ligger flera stensättningar (RAÄ 255, 259).

Sammantaget visar fornlämningsbilden i den omgivande trakten att fornlämningarna domineras av stensättningar, d v s gravar från järnåldern. Fynden av båtyxor, flintfragment och svärdspetsen av brons pekar på att lämningar från sten- och bronsålder också kan förekomma i utredningsområdet.

### Utredning och resultat

Utredningens etapp 1 genomfördes 2003 i form av kart- och arkivstudier samt besiktning i fält. Vid etapp 1 konstaterades att en delsträcka österut mot Åketorp borde bli föremål för sökschaktsgrävningar (etapp 2). Våren 2004 hade sträckan för den planerade elkabeln ändrats. Istället för att dra kabeln från Färjestaden österut till Åketorp, skulle den gå rakt söderut via Myckelsätters gård för att avslutas strax väster om gården Flugsätter. Schaktningen för kabeln skedde i vägbana, vägslänt samt i låglänt åkermark; den senare delen till största delen längs befintligt dike.

Den nya sträckningen besiktigades i fält i april 2004. Östergötlands läns museums bedömning var att elkabeln längs den reviderade schaktsträckningen inte berörde möjliga lägen för fornlämnningar.





## Sträckan Orrevalla 1:11, 1:2 – Husby-Stenbro 1:5

### Östra Husby socken Arkeologisk utredning, etapp 1

Den arkeologiska utredningen utfördes med anledning av planerad schaktning för elkabel på fastigheterna Orrevalla 1:11, 1:2 och Husby-Stenbro 1:5, Östra Husby socken. Den sammanlagda sträckan som berördes av arbetet var ca 700 m.

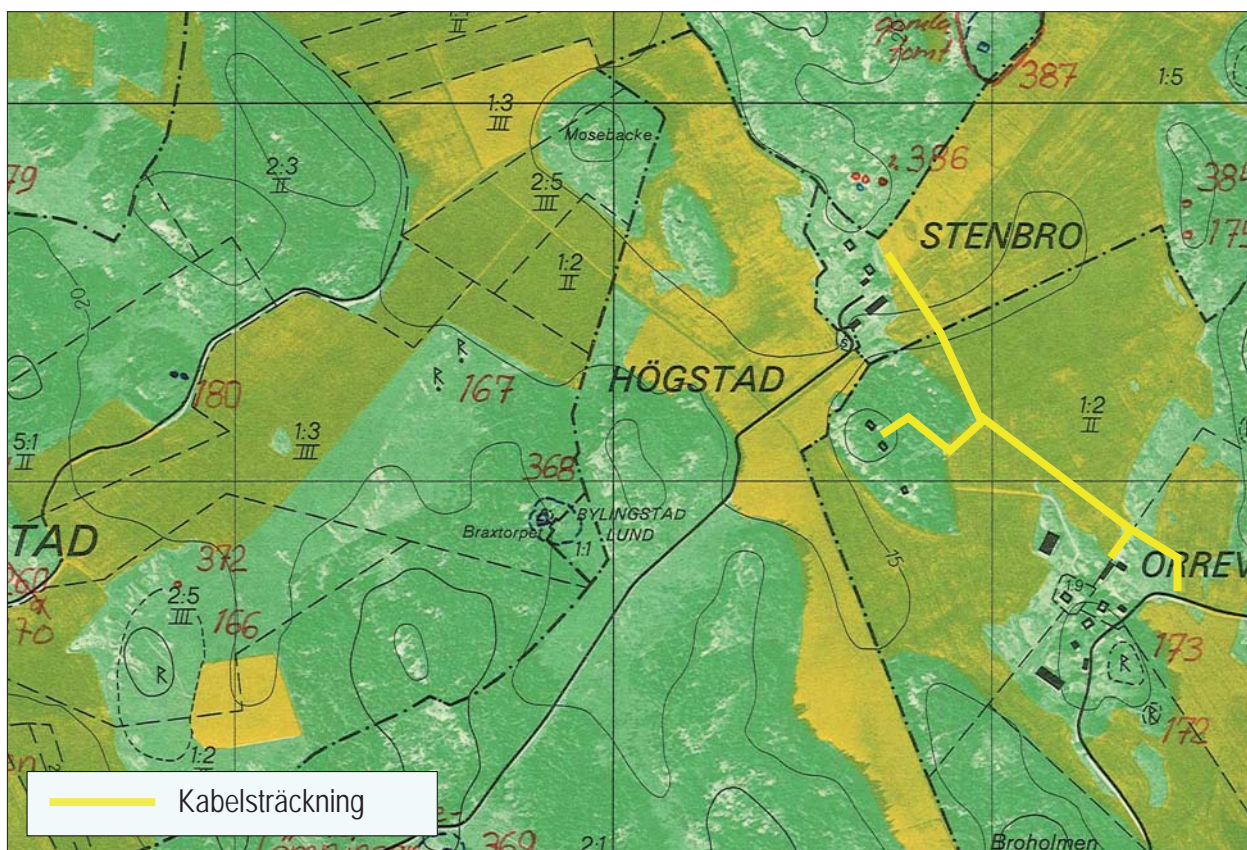
### Områdesbeskrivning

Exploateringen skedde inom den fornlämningsrika Östra Husby socken. Kabelsträckningen var planerad att gå i ett kuperat landskap med omväxlande skogsmark och åkrar, ca 2,3 km sydväst om Mauritsbergs slott. Höjden över havet varierar mellan 10 och 15 m. På en höjd ca 100 m sydväst om ledningsdragningen vid Orrevalla ligger två stensättningar (RAÄ 172) och ett gravfält (RAÄ 173), bestående av åtta stensättningar. Denna typ av stensättningar brukar dateras till järnåldern. På samma höjd ligger också gården Orrevalla. Bebyggelsenamnet Orrevalla omnämns första gången skriftligt 1376 och är bildat av fågelnamnet orre och det fornsvenska valder som

betyder ”vall, fält, mark”. Cirka 100 m norr om ledningsdragningen vid Stenbro är en gravgrupp (RAÄ 386) belägen, bestående av tre, möjligen fyra stensättningar. Stenbro nämns första gången i skrift 1447 och syftar sannolikt på en bro över en liten bäck intill gården (Franzén 1984).

### Utredning och resultat

En inventering av de sträckor som berördes av schaktning utfördes i september 2004. Inga ytterligare åtgärder ansågs nödvändiga. Enligt Östergötlands länsmuseum kunde schaktning för elkabel utföras som planerats.



Figur 18. Sträckan Orrevalla 1:11, 1:2 – Husby-Stenbro 1:5. Utsnitt ur Ekonomiska kartans blad 086 99 och 096 09 med ledningssträckningar och kabelschakt markerade.

## Referenser

- Edenmo R, Larsson M, Nordqvist B, Olsson E. 1997. *Gropkeramikerna – fanns de? Materiell kultur och ideologisk förändring. I: Regionalt och interregionalt* (Red. Larsson M & Olsson E). Riksantikvarieämbetet. Arkeologiska undersökningar. Skrifter nr 23. Stockholm. Linköping.
- Feldt A-C. 2001. *Kabelschakt och rasering av stolplinjer på Vikbolandet. Dagsbergs och Kuddby socknar. Norrköpings kommun. Östergötlands län. Arkeologisk utredning, etapp 1 och 2. Rapport 130:2001. Kulturmiljöavdelningen. Östergötlands länsmuseum.*
- Feldt A-C. 2002. *Kabelschakt i Vallby. Vallby 1:4, 2:3, 2:4 och 3:2. Kuddby socken. Norrköpings kommun. Östergötlands län. Arkeologisk utredning, etapp 1 och 2. Rapport 89:2002. Kulturmiljöavdelningen. Östergötlands länsmuseum.*
- Feldt A-C. 2003. *Oklunda – Valla. Ledningsschakt. Oklunda 1:7, Varby 1:9, Valla 1:3, 1:5 och 4:4. Östra Husby socken. Norrköpings kommun. Östergötlands län. Arkeologisk utredning, etapp 1 och 2. Rapport 104:2003. Kulturmiljöavdelningen. Östergötlands länsmuseum.*
- Franzén G. 1982. *Ortnamn i Östergötland*. Stockholm.
- Franzén G. 1984. *Bebyggelsenamnen i Östkindis härad. Ortnamnen i Östergötlands län 22*. Uppsala.
- Franzén G. 1991. *Bebyggelsenamnen i Lösings härad. Ortnamnen i Östergötlands län 15*. Uppsala.
- Habbe A-M. 1994. *Skärvtenshög, härdar och sentida lämningar. RAÄ 257. Odenstomta. Kuddby socken. Östergötland. Arkeologisk prov- och slutundersökning. RAÄ. UV Linköping. 1994:47. Linköping.*
- Helander A & Nilsson P. *Arkösunds golfbana. Nordanskog. Jonsbergs socken. Norrköpings kommun. Arkeologisk utredning, etapp 1. Rapport UV Öst 2005:11. RAÄ. Avdelningen för arkeologiska undersökningar.*
- Kaliff A. 1999. *Arkeologi i Östergötland. Scener ur ett landskaps förhistoria. Occasional Papers in Archaeology 20. Institutionen för arkeologi och antik historia. Uppsala universitet. Uppsala.*
- Larsson T. B. 1995. *Arkeologisk provtagning i östgötska skärvtenshögar. Östra Husby sn, RAÄ 76, 211 och 230. Östergötland. Rapport. Institutionen för Arkeologi. Umeå universitet. Umeå.*
- Nisbeth Å. 1976. *Jonsbergs kyrka*. Linköping.
- Peterson G. 1991. *Bebyggelseutvecklingen i Jonsbergs och Häradshammars socknar i Östergötland från yngre bronsåldern fram till yngre järnålderns början. En studie med utgångspunkt från fornlämningsbeståndet. Uppsats i Påbyggnadskurs i Arkeologi. Stockholms Universitet. Ht 1991.*
- Petersson M. 2006. *Djurhållning och betesdrift. Djur, människor och landskap i västra Östergötland under yngre bronsålder och äldre järnålder. Riksantikvarieämbetet. Uppsala Universitet. Stockholm. Uppsala.*
- Rundkvist M. 2003. *Opubl. Prospektering kring Skambygravfältet, 5 – 6 april 2003. Ög, Kuddby sn, Skamby, RAÄ 158. Metallsökning och åkergång. Rapport, 7 oktober 2003.*
- Rundkvist M. 2006. *Östergötlands första obrända båtgrav. Populär Arkeologi 2006:1. www.algonet.se/~arador*
- Räf E. 2003a. *Östra Husby – Johannesberg. Jordkabel. Östra Husby socken. Norrköpings kommun. Östergötlands län. Arkeologisk utredning etapp 1. Rapport 100:2003. Kulturmiljöavdelningen. Östergötlands länsmuseum.*
- Räf E. 2003b. *Lunnebo 2:1, Äspedal 2:1, Gåsätter 5:2 och Estorp 1:2. Jordkabel. Häradshammars och Jonsbergs socknar. Norrköpings kommun. Östergötlands län. Arkeologisk utredning etapp 1 och 2. Rapport 102:2003. Kulturmiljöavdelningen. Östergötlands länsmuseum.*
- Räf E. 2003c. *Valtersten 2:3, Vicklö 3:1 m fl. Jordkabel och rasering av luftledning. Östra Stenby och Östra Husby socknar. Norrköpings kommun. Östergötlands län. Arkeologisk utredning etapp 1 och 2. Rapport 103:2003. Kulturmiljöavdelningen. Östergötlands länsmuseum.*
- Räf E. 2003d. *Mauritsberg 3:1, Myckelsätter 3:2 m fl. Jordkabel. Östra Husby socken. Norrköpings kommun. Östergötlands län. Arkeologisk utredning etapp 1. Rapport 103:2003. Kulturmiljöavdelningen. Östergötlands länsmuseum.*

- Räf E. 2004a. *Karlslund – Ormestad. Jordkabel för el. Östra Husby socken. Norrköpings kommun. Östergötlands län. Arkeologisk utredning etapp 1 och 2. Rapport 2004:7. Kulturmiljöavdelningen. Östergötlands länsmuseum.*
- Räf E. 2004b. *Området Brogsten – Fettjestad. Ombyggnad av elnät. Östra Stenby socken. Norrköpings kommun. Östergötlands län. Arkeologisk utredning etapp 1 och arkeologisk förundersökning. Rapport 2004:47. Kulturmiljöavdelningen. Östergötlands länsmuseum.*
- Selinge K-G. 1986. Reviderad karta – reviderad forntid? Om gravfält och bebyggelse på Vikbolandet. *Bebyggelsehistorisk tidskrift*. 1986. Nr 11.
- Skoglund (Ohlsén) M. 1996. *Antikvarisk kontroll 1995. Narvetorp – Öbnebo, Jonsbergs socken. Norrköpings kommun. Östergötland. Rapport. Östergötlands länsmuseum.*
- Stenvall J. 2004. *Observationer längs en kraftledning på Vikbolandet. Inför ombyggnation av kraftledning mellan Eksund i Norrköping och Marviken på Vikbolandet. Arkeologisk utredning, etapp 1. UV Öst Rapport 2004:51. RAÄ. Avdelningen för arkeologiska undersökningar.*
- Svensk Uppslagsbok. 1947. Band 5 sp. 51. art. Broxvik. Malmö.
- [www.sofi.se/ortnamn](http://www.sofi.se/ortnamn)
- Åkerlund A, Risberg J, Hammar D, Wikell, R, Luthander A, Pettersson M, Andersson H, Asplund M. 2002. *Projektet "Människan i det tidiga landskapet"*. SAR. Field Studies. Nr 8.
- Historiska kartor**
- Lantmäteriet Akt D43-43:1. 1696. Ägomätning. Jonsberg nr 1.
- Lantmäteriet Akt D157-49:1. 1775. Storskifte. Mysinge 1 – 3.
- Häradskartan J1 12-56-17. Blad Kuddby. 1868 – 1877. Östergötlands län.
- Häradskartan J1 12-56-18. Blad Häradshammar. 1868 – 1877. Östergötlands län.
- Häradskartan J1 12-56-19. Blad Jonsberg. 1868 – 1877. Östergötlands län.
- Ekonomisk karta 8G Norrköping 8i Skälv. 1946.
- Ekonomisk karta 8H Arkösund 7b Jonsberg. 1946.

## Bilaga 1. Tekniska uppgifter

### Sträckan Jonsbergs kopplingsstation – Jonsbergs kyrka

#### Tekniska uppgifter

Område	Sträckan Jonsbergs kopplingsstation – Jonsbergs kyrka
Socken	Jonsbergs socken
Kommun	Norrköping
Län och landskap	Östergötland
Fornlämningsnr	Intill RAÄ 26 – 30 m fl
Ekonomiska kartans blad	087 71 (8H 7b Jonsberg), 087 72 (8H 7c Gränsö)
Koordinater	X 6487830-6488920 Y 1558100-1564300
Koordinatsystem	RT 90 2,5 gon V

Typ av undersökning	Arkeologisk förundersökning
Länsstyrelsens beslut	2002-10-09
Länsstyrelsens handläggare	Carin Claréus
Länsstyrelsens dnr	431-10248-02
Länsmuseets dnr	351/02
Länsmuseets kontonummer	Ä6733

Kostnadsansvarig	Sydkraft Nät AB
------------------	-----------------

Projektledare	Ann-Charlott Feldt/Erika Räf
---------------	------------------------------

Fältarbetstid	2004-11-08
Totalt undersöktes	5 km
Därav intensivt	30 löpmeter

Fynd	Nej
Foto	Nej
Analyser	Nej

Grafik	Johan Levin
Renritning	-
Grafisk form	Johan Levin

Dokumentationsmaterialet förvaras på Östergötlands länsmuseum.

Ur allmänt kartmaterial	© Lantmäteriverket dnr 507-99-499
ISSN 1403-9273	Rapport 2006:74 © Östergötlands länsmuseum

## Sträckan Hjärterum – Kåverö

### Tekniska uppgifter

Område	Sträckan Hjärterum – Kåverö
Socken	Kuddby och Å socknar
Kommun	Norrköping
Län och landskap	Östergötland
Fornlämningsnr	Invid bl a RAÄ 166-179 i Kuddby sn
Ekonomiska kartans blad	086 77 (8G 7h Gnestad)
Koordinater	X 6486575-6484000, Y 1539100-1538650
Koordinatsystem	RT 90 2,5 gon V

Typ av undersökning	Arkeologisk utredning, etapp 1 och 2
Länsstyrelsens beslut	2002-10-08 samt 2004-09-06, via e-post
Länsstyrelsens handläggare	Bror-Tommy Sturk
Länsstyrelsens dnr	431-11751-02
Länsmuseets dnr	434/02
Länsmuseets kontonummer	Ä6768

Uppdragsgivare	ElektroSandberg AB
Kostnadsansvarig	Sydskraft Nät AB

Projektledare	Ann-Charlott Feldt/Erika Räf
---------------	------------------------------

Fältarbetstid	2002-10-08, 2004-09-09
Totalt undersöktes	6,5 km
Därav intensivt	Ca 100 löpmeter

Fynd	Nej
Foto	Nej
Analyser	Nej

Grafik	Johan Levin
Renritning	Lasse Norr
Grafisk form	Johan Levin

Dokumentationsmaterialet förvaras på Östergötlands länsmuseum.

Ur allmänt kartmaterial	© Lantmäteriverket dnr 507-99-499
ISSN 1403-9273	Rapport 2006:74 © Östergötlands länsmuseum

## Sträckan Mastad – Skälv – Valtersten

### Tekniska uppgifter

Område	Sträckan Mastad – Skälv - Valtersten
Socken	Östra Husby och Östra Stenby socknar
Kommun	Norrköping
Län och landskap	Östergötland
Fornlämningsnr	RAÄ 203 m fl
Ekonomiska kartans blad	08688 (8G 8i Skälv)
Koordinater	X 6493285-6491975, Y 1542590-1543390
Koordinatsystem	RT 90 2,5 gon V

Typ av undersökning	Arkeologisk utredning etapp 1 och 2
Länsstyrelsens beslut	2004-05-26
Länsstyrelsens handläggare	Bror-Tommy Sturk
Länsstyrelsens dnr	431-20243-03
Länsmuseets dnr	621/03
Länsmuseets kontonummer	Ä6886

Uppdragsgivare	Oppunda Kraftkonsult AB
Kostnadsansvarig	Sydkraft Nät AB

Projektledare	Erika Räf
---------------	-----------

Fältarbetstid	2004-06-03
Totalt undersöktes	1,3 km
Därav intensivt	140 löpmeter

Fynd	Nej
Foto	Nej
Analyser	Nej

Grafik	Johan Levin
Renritning	-
Grafisk form	Johan Levin

Dokumentationsmaterialet förvaras på Östergötlands länsmuseum.

Ur allmänt kartmaterial	© Lantmäteriverket dnr 507-99-499
ISSN 1403-9273	Rapport 2006:74 © Östergötlands länsmuseum

## Sträckorna Narvetorp – Utsätter och Glofshult – Håcklö

### Tekniska uppgifter

Område	Sträckorna Narvetorp – Utsätter, Glofshult – Håcklö
Socken	Jonsbergs socken
Kommun	Norrköping
Län och landskap	Östergötland
Fornlämningsnr	Intill RAÄ 43, 44
Ekonomiska kartans blad	087 71 (8H 7b Jonsberg), 087 81 (8H 8b Bråxvik)
Koordinater	X 6491205-6487315 Y 1555700-1558250
Koordinatsystem	RT 90 2,5 gon V

Typ av undersökning	Arkeologisk utredning etapp 1 och 2
Länsstyrelsens beslut	2004-05-03
Länsstyrelsens handläggare	Bror-Tommy Sturk
Länsstyrelsens dnr	431-1462-04
Länsmuseets dnr	115/04
Länsmuseets kontonummer	530019

Uppdragsgivare	Vattenfall Elnätservice AB
Kostnadsansvarig	Sydskraft Nät AB

Projektledare	Erika Räf
Personal	Viktoria Björkhager

Fältarbetstid	2004-05-07, 2004-05-18, 2004-06-28
Totalt undersöktes	14 km
Därav intensivt	300 löpmeter

Fynd	Nej
Foto	Nej
Analyser	Nej

Grafik	Johan Levin
Renritning	-
Grafisk form	Johan Levin

Dokumentationsmaterialet förvaras på Östergötlands länsmuseum.

Ur allmänt kartmaterial	© Lantmäteriverket dnr 507-99-499
ISSN 1403-9273	Rapport 2006:74 © Östergötlands länsmuseum

# Sträckan Östra Husby samhälle – Lundby – Granhammar/Mysinge – Lilla Mysinge – Fyllinge – Boberga – Johannesberg

## Tekniska uppgifter

Område	Sträckan Östra Husby samhälle – Lundby – Granhammar/Mysinge – Lilla Mysinge – Fyllinge – Boberga - Johannesberg
Socken	Östra Husby socken
Kommun	Norrköping
Län och landskap	Östergötland
Fornlämningsnr	Intill RAÄ 433 m fl
Ekonomiska kartans blad	08688, 08689, 08898
Koordinater	X 6495100-6493780 Y 1543375-1544875
Koordinatsystem	RT 90 2,5 gon V
Typ av undersökning	Arkeologisk utredning etapp 1 och 2
Länsstyrelsens beslut	2004-09-20
Länsstyrelsens handläggare	Bror-Tommy Sturk
Länsstyrelsens dnr	431-6701-04
Länsmuseets dnr	365/04
Länsmuseets kontonummer	530094
Uppdragsgivare	ElektroSandberg AB
Kostnadsansvarig	Sydkraft Nät AB
Projektledare	Erika Räf
Fältarbetstid	2004-09-16
Totalt undersöktes	3 km
Därav intensivt	30 löpmeter
Fynd	Nej
Foto	Nej
Analyser	Nej
Grafik	Johan Levin
Renritning	-
Grafisk form	Johan Levin

Dokumentationsmaterialet förvaras på Östergötlands länsmuseum.

Ur allmänt kartmaterial © Lantmäteriverket dnr 507-99-499  
ISSN 1403-9273 Rapport 2006:74 © Östergötlands länsmuseum



## Sträckan Valtersten – Lindholmen – Eneberga – Romossen – Kuddby

### Tekniska uppgifter

Område	Sträckan Valtersten – Lindholmen – Eneberga – Romossen - Kuddby
Socken	Kuddby och Östra Stenby socknar
Kommun	Norrköping
Län och landskap	Östergötland
Fornlämningsnr	Intill RAÄ 92, 93, 94 m fl
Ekonomiska kartans blad	086 87, 086 77, 086 88, 086 78
Koordinater	X 6489845-6491995 Y 1538845-1542520
Koordinatsystem	RT 90 2,5 gon V

Typ av undersökning	Arkeologisk utredning etapp 1 och 2
Länsstyrelsens beslut	2004-02-18
Länsstyrelsens handläggare	Bror-Tommy Sturk
Länsstyrelsens dnr	431-1372-04
Länsmuseets dnr	105/04
Länsmuseets kontonummer	530017

Uppdragsgivare	ElektroSandberg AB
Kostnadsansvarig	Sydskraft Nät AB

Projektledare	Erika Räf
Fältarbetstid	2004-06-08, 2004-09-22
Totalt undersöktes	5 km
Därav intensivt	Ca 60 löpmeter

Fynd	Nej
Foto	Nej
Analyser	Nej

Grafik	Johan Levin
Renritning	-
Grafisk form	Johan Levin

Dokumentationsmaterialet förvaras på Östergötlands länsmuseum.

Ur allmänt kartmaterial	© Lantmäteriverket dnr 507-99-499
ISSN 1403-9273	Rapport 2006:74 © Östergötlands länsmuseum

## Sträckan Isnäs – Stenvik – Kälebo – Nordanskog – Gåsåker

### Tekniska uppgifter

Område	Sträckan Isnäs – Stenvik – Kälebo – Nordanskog – Gåsåker
Socken	Jonsbergs socken
Kommun	Norrköping
Län och landskap	Östergötland
Fornlämningsnr	Intill RAÄ 72
Ekonomiska kartans blad	08762, 08763, 08772, 08773
Koordinater	X 6483950-6484500 Y 1561845-1566600
Koordinatsystem	RT 90 2,5 gon V

Typ av undersökning	Arkeologisk utredning etapp 1 och 2
Länsstyrelsens beslut	2004-05-17, muntligt beslut
Länsstyrelsens handläggare	Bror-Tommy Sturk
Länsstyrelsens dnr	431-20243-03
Länsmuseets dnr	666/03
Länsmuseets kontonummer	Ä6898

Uppdragsgivare	Oppunda Kraftkonsult AB
Kostnadsansvarig	Sydkraft Nät AB

Projektledare	Erika Räf
---------------	-----------

Fältarbetstid	2004-06-10, 2004-09-09
Totalt undersöktes	15 km

Fynd	Nej
Foto	Nej
Analyser	Nej

Grafik	Johan Levin
Renritning	-
Grafisk form	Johan Levin

Dokumentationsmaterialet förvaras på Östergötlands länsmuseum.

Ur allmänt kartmaterial	© Lantmäteriverket dnr 507-99-499
ISSN 1403-9273	Rapport 2006:74 © Östergötlands länsmuseum

## Sträckan Björklund – Gisselö/Videby

### Tekniska uppgifter

Område	Sträckan Björklund – Gisselö (Videby)
Socken	Kuddby socken
Kommun	Norrköping
Län och landskap	Östergötland
Fornlämningsnr	Invid RAÄ 74, 235, 245, 330 m fl
Ekonomiska kartans blad	086 77 (8G 7h Gnestad)
Koordinater	X 6489525-6488300, Y 1536825-1539325
Koordinatsystem	RT 90 2,5 gon V

Typ av undersökning	Arkeologisk utredning
Länsstyrelsens beslut	2002-08-22
Länsstyrelsens handläggare	Bror-Tommy Sturk
Länsstyrelsens dnr	431-8407-02
Länsmuseets dnr	332/02
Länsmuseets kontonummer	Ä6723

Uppdragsgivare	ElektroSandberg AB
Kostnadsansvarig	Sydskraft Nät AB

Projektledare	Ann-Charlott Feldt/Erika Räf
---------------	------------------------------

Fältarbetstid	2004-09-22, 2005-03-17
Totalt undersöktes	Ca 5 km

Fynd	Nej
Foto	Nej
Analyser	Nej

Grafik	Johan Levin
Renritning	-
Grafisk form	Johan Levin

Dokumentationsmaterialet förvaras på Östergötlands länsmuseum.

Ur allmänt kartmaterial	© Lantmäteriverket dnr 507-99-499
ISSN 1403-9273	Rapport 2006:74 © Östergötlands länsmuseum

## Sträckan Utsätter – Bråxvik – Hovgren – Riddartorp

### Tekniska uppgifter

Område	Sträckan Utsätter – Bråxvik – Hovgren – Riddartorp
Socken	Jonsbergs socken
Kommun	Norrköping
Län och landskap	Östergötland
Fornlämningsnr	-
Ekonomiska kartans blad	087 81 (8H 8b Bråxvik)
Koordinater	X 6490852-6493150, Y 1556050-1558900
Koordinatsystem	RT 90 2,5 gon V

Typ av undersökning	Arkeologisk utredning etapp 1
Länsstyrelsens handläggare	Annika Toll
Länsstyrelsens dnr	431-15846-04
Länsmuseets dnr	623/04
Länsmuseets kontonummer	530182

Uppdragsgivare	Vattenfall Elnät Service AB
Kostnadsansvarig	Sydkraft Nät AB

Projektledare	Erika Räf
---------------	-----------

Fältarbets tid	2004-11-08
Totalt undersöktes	11 km

Fynd	Nej
Foto	Nej
Analyser	Nej

Grafik	Johan Levin
Renritning	-
Grafisk form	Johan Levin

Dokumentationsmaterialet förvaras på Östergötlands länsmuseum.

Ur allmänt kartmaterial	© Lantmäteriverket dnr 507-99-499
ISSN 1403-9273	Rapport 2006:74 © Östergötlands länsmuseum

## Sträckan Färjestaden – Åketorp (Flugsätter)

### Tekniska uppgifter

Område	Sträckan Färjestaden – Åketorp
Socken	Östra Husby socken
Kommun	Norrköping
Län och landskap	Östergötland
Fornlämningsnr	Intill RAÄ 254, 391, 393, 397 m fl
Ekonomiska kartans blad	086 99 (8G 9j Velltorp), 096 09 (9G 0j Kvarsebo)
Koordinater	X 6498050-651000 Y 1548450-1547580
Koordinatsystem	RT 90 2,5 gon V

Typ av undersökning	Arkeologisk utredning etapp 1 och 2
Länsstyrelsens beslut	2003-10-03
Länsstyrelsens handläggare	Annika Toll
Länsstyrelsens dnr	431-14983-03
Länsmuseets dnr	466/03
Länsmuseets kontonummer	Ä6843

Uppdragsgivare	ElektroSandberg AB
Kostnadsansvarig	Sydkraft Nät AB

Projektledare	Erika Räf
---------------	-----------

Fältarbetstid	2003-11-05, 2004-04-15
Totalt undersöktes	2,2 km

Fynd	Nej
Foto	Nej
Analyser	Nej

Grafik	Johan Levin
Renritning	-
Grafisk form	Johan Levin

Dokumentationsmaterialet förvaras på Östergötlands länsmuseum.

Ur allmänt kartmaterial	© Lantmäteriverket dnr 507-99-499
ISSN 1403-9273	Rapport 2006:74 © Östergötlands länsmuseum

## Sträckan Orrevalla 1:11, 1:2, Husby – Stenbro 1:5

### Tekniska uppgifter

Område	Sträckan Orrevalla - Stenbro
Socken	Östra Husby socken
Kommun	Norrköping
Län och landskap	Östergötland
Fornlämningsnr	Intill RAÄ 172, 173, 386
Ekonomiska kartans blad	086 99
Koordinater	X 6496790-6496345 Y 1549350-1549775
Koordinatsystem	RT 90 2,5 gon V

Typ av undersökning	Arkeologisk utredning etapp 1 och 2
Länsstyrelsens beslut	2004-09-20
Länsstyrelsens handläggare	Bror-Tommy Sturk
Länsstyrelsens dnr	431-20316-03
Länsmuseets dnr	627/03
Länsmuseets kontonummer	Ä6888

Uppdragsgivare	ElektroSandberg AB
Kostnadsansvarig	Sydkraft Nät AB

Projektledare	Erika Räf
---------------	-----------

Fältarbetstid	2004-09-09
Totalt undersöktes	700 löpmeter

Fynd	Nej
Foto	Nej
Analyser	Nej

Grafik	Johan Levin
Renritning	-
Grafisk form	Johan Levin

Dokumentationsmaterialet förvaras på Östergötlands länsmuseum.

Ur allmänt kartmaterial	© Lantmäteriverket dnr 507-99-499
ISSN 1403-9273	Rapport 2006:74 © Östergötlands länsmuseum

## Bilaga 2. Fornlämningsbeskrivningar

Bebyggelselämning, bestående av en rektangulär husgrund ca 10 x 8 m och ca 0,3 m h. Husgrunden är synlig i markytan som en övertorvad, svag förhöjning. I NV hörnet av förhöjningen ligger flera 0,4 – 0,5 m stora stenar omkring ett träd. Vid schaktning för elstolpe framkom ytterligare större stenar i SÖ hörnet av lämningen.

X 6489452 Y1459652

Ek kartblad: 087 71

Fastighet: Jonsberg 2:1

Terräng: Åt S sluttande tomtmark ner mot Jonsbergsån. I N stenmur och mangårdsbyggnader som ingår i Jonsbergs säteri.

Röjningsröse. Närmast rektangulärt, ca 3 m x 6 m bestående av övertorvade stenar: ca 15 st 0,3 – 0,4 m stora stenar synliga i ytan. Höjden är ringa, stenarna ger intryck av att vara samlade i en svacka. I NV märks en meterhög klumpsten, det SV hörnet är beväxt med enbuske. Ett tiotal löst liggande 0,3 – 0,6 m stora stenar ligger ca 1 m åt SÖ från röset.

X 6491315 Y1556852

Ek kartblad: 08781

Fastighet: Utsätter 3:1

Orientering och terräng: Liten bergsplatå ca 10 m NV om åkerkant i äldre elledningsgata, och nedanför bergshöjd i N.

# Bilaga 3. Schakt- och anläggningsbeskrivningar

Hjärterums by, Kuddby socken

Schakt 1 – 5. Bredd: 1,0 m. Längd: 10 m. Jordmån: Sandig morän, med inslag av skärvig sten.

Schakt 6. X6486968 - 6486970, Y1537184 - 1537196. Bredd:1,0 m. Längd: 10 m. Jordmån: Ste-nig sand. Tre anläggningar påträffades.

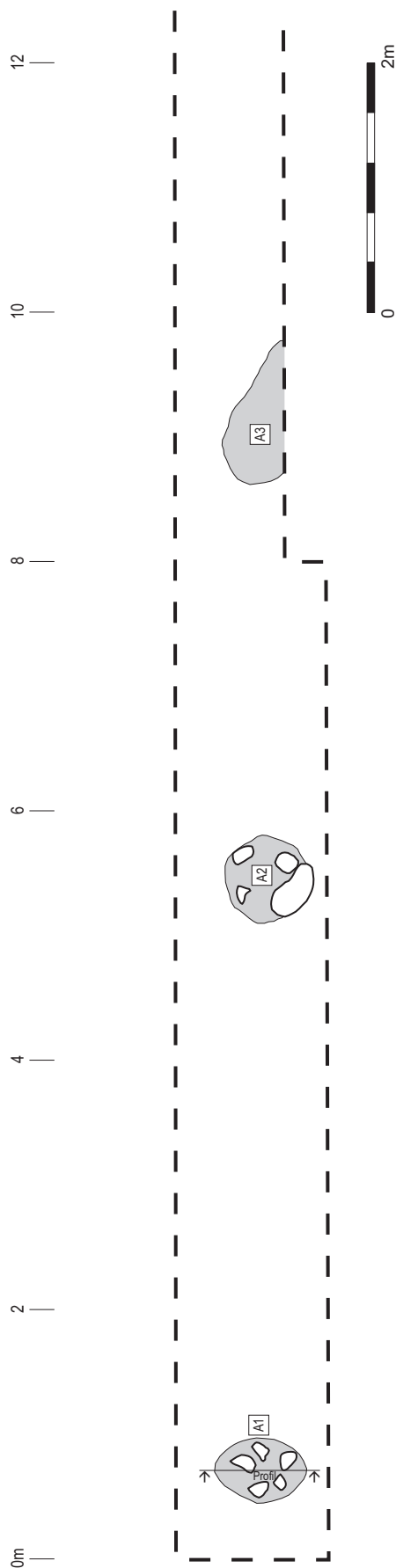
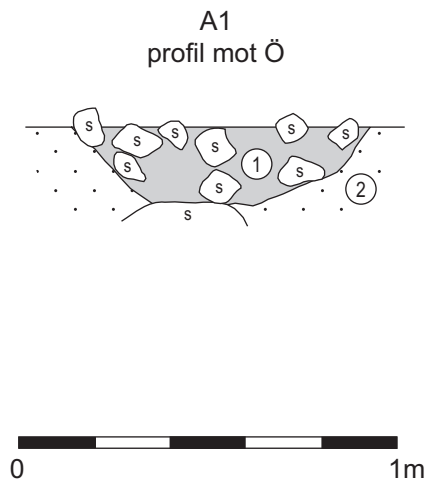
Schakt 7-9. Bredd: 1,0 m. Längd: 10 m. Jordmån: Sandig morän, med inslag av skärvig sten.

## Anläggningsbeskrivningar

Anl 1. Grop. I plan: Oval, ca 0,8 x 0,6 m. Djup: Run-dad, ca 0,2 m. Material: Humös brun sand, skärvig sten.

Anl 2. Härd. I plan: Rundad, ca 0,8 m diam. Ej doku-menterad i profil. Material: Skärvsten, sotig sand med kolinslag.

Anl 3. Härd? Anläggningen fortsatte in i södra schaktkanten. Material: Svagt sotig humös sand. En-staka skärvsten.









Sedan några år tillbaka utför Sydkraft Nät AB, numera E.ON AB ett större arbete med om- och nybyggnation av elnätet på Vikbolandet, Norrköpings kommun, Östergötlands län. Föråldrade luftledningar ersätts med markbundna kablar. I samband med dessa arbeten har Östergötlands länsmuseum under åren 2002–2005 genomfört en arkeologisk förundersökning och elva arkeologiska utredningar, som redovisas i denna samlingsrapport.