

Rapport 2006:72

Arkeologisk utredning etapp 1

Gång- och cykelväg i Simonstorps samhälle

Simonstorps socken
Norrköpings kommun
Östergötlands län

Titti Fendin

Gång- och cykelväg i Simonstorps samhälle

Innehåll

Sammanfattning	2
Inledning	4
Syfte och metod	4
Områdes- och fornlämningsbeskrivning	4
Bedömning	4
Tekniska uppgifter	6

Ö S T E R G Ö T L A N D S L Ä N S M U S E U M
K U L T U R M I L J Ö A V D E L N I N G E N

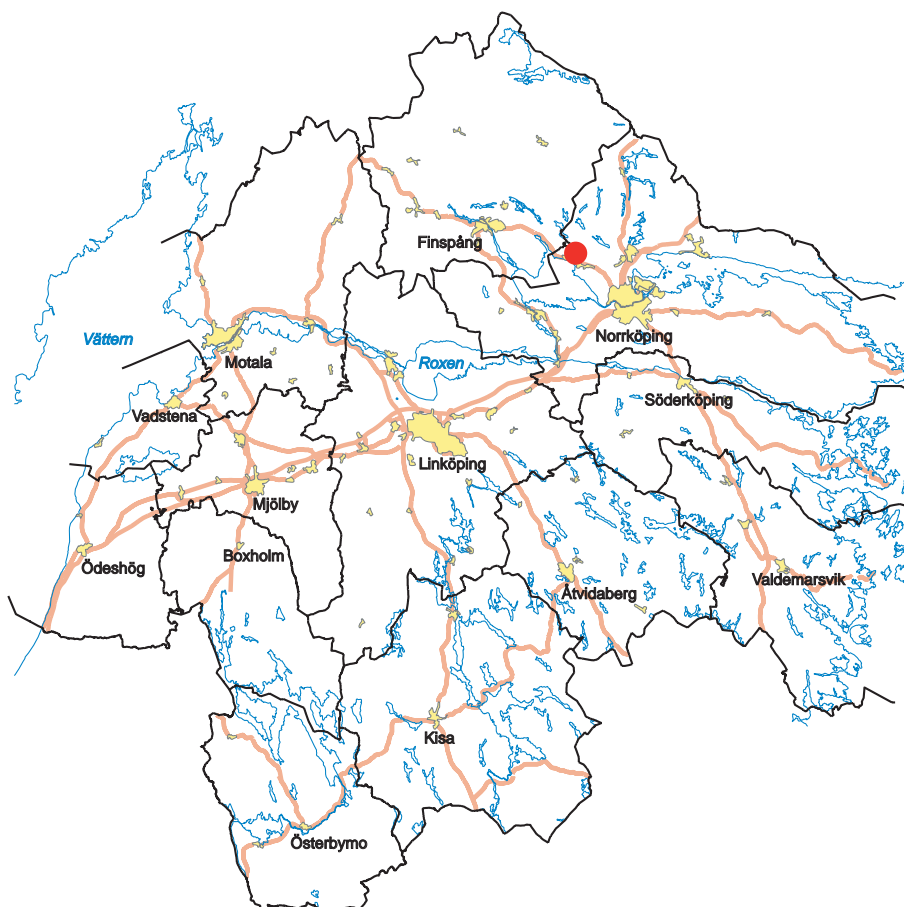
Box 232 • 581 02 Linköping • Tel 013 - 23 03 00 • Fax 013 - 12 90 70
lansmuseum@lansmus.linkoping.se • www.linkoping.se/lansmuseum

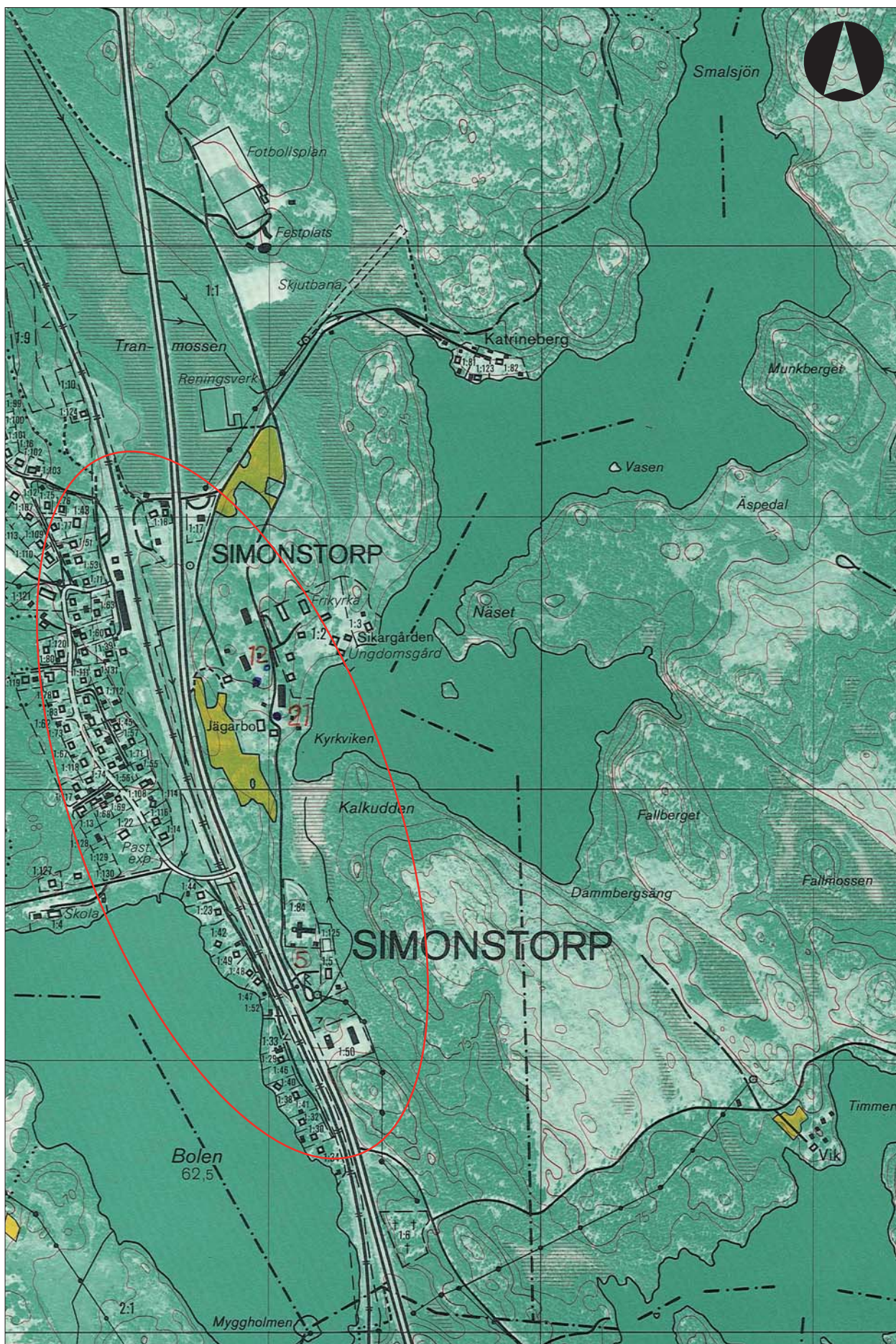
Sammanfattning

Med anledning av planerad anläggning av gång- och cykelväg i Simonstorps samhälle utförde Östergötlands länsmuseum i oktober 2001 en arkeologisk utredning etapp 1. Utredningen var inledningsvis planerad som både en etapp 1 och 2, men ett tydligare planeringsunderlag gjorde att en etapp 1 ansågs tillräcklig. Gång- och cykelvägen är planerad att gå från kyrkan i söder till bensinmacken i norr på östra sidan om järnvägen. En kortare sträcka är även planerad på östra sidan om järnvägen. Dessa ska förbindas med en tunnel.

Vid utredningen kunde det konstateras att inga av de registrerade fornlämningarna i Simonstorp skulle komma att omfattas av arbetsföretaget. Detta gäller även eventuella dolda fornlämningar. Området berör delvis det för kulturmiljövården intressanta området K41, Simonstorps kyrkomiljö. Detta bör dock inte utgöra något hinder för planerad gång- och cykelväg. Östergötlands länsmuseum anser inte att några vidare antikvariska åtgärder är nödvändiga.

Titti Fendin
antikvarie





Figur 2. Utdrag ur Ekonomiska kartans blad 096 34 med utredningsområdet markerat. Skala 1:10 000.

Inledning

Med anledning av projektering av gång- och cykelväg längs väg 55 i Simonstorps samhälle utförde Östergötlands länsmuseum 2001-10-08, i enlighet med länsstyrelsens beslut (dnr 220-10285-01), en arkeologisk utredning etapp 1 (kart- och arkivstudie). Gång- och cykelvägen har en planerad sträckning från kyrkan i söder till bensinmacken i norr på östra sidan av järnvägen. En kortare sträcka är även projekterad på östra sidan av järnvägen. De båda sträckorna ska förbindas med en tunnel.

Beslutet omfattade inledningsvis även en etapp 2 (sökshaktsgrävning), men efterhand utarbetades ett tydligare planeringsunderlag, vilket ledde till att etapp 1 bedömdes som tillräckligt. Arbetet genomfördes således enbart med kart- och arkivstudier. För det arkeologiska arbetet svarade Clas Ternström. Uppdragsgivare var Vägverket Region Sydöst. Rapporten är skriven av Titti Fendin.

Syfte och metod

Undersökningen genomfördes för att utreda om lag-skyddade fasta fornlämningar skulle komma att beröras av det projekterade arbetsföretaget. Här ingick även en bedömning av huruvida eventuella dolda fornlämningar skulle komma att påverkas. Arbetet genomfördes som kart- och arkivstudier, bland annat med uppgifter från fornminnesregistret och topografiska arkivet vid Östergötlands länsmuseum. Resultatet sammanställdes och presenteras här i rapportform.

Områdes- och fornlämningsbeskrivning

Simonstorps samhälle, Simonstorps socken, Bråbo härad, ligger i Kolmården, längs väg 55, drygt 2,5 mil norr om Norrköping och en dryg halvmil söder om länsgränsen till Södermanland. Stationssamhället i anslutning till södra stambanan omges i söder, väster och i öster av sjöarna Bolen, Fläten och Svängbågen. I markerna norr om samhället utbreder sig omfattande våtmarker.

Inom exploateringsområdet finns tre fasta fornlämningar samt ett ur kulturmiljösynpunkt värdefullt område (K41). De fasta fornlämningarna utgörs av en milstolpe (RAÄ 5) med läge omedelbart öster om landsvägen intill en utfart. Milstolpen är tillverkad av kalksten med ett postament av kallmurade stenar. Norr om kyrkan och öster om järnvägen, på krönet av en moränhöjd, inom hagmark ligger två visthusbodar (RAÄ 12). Visthusbod 1 är byggd med liggande timmer, medan den kallmurade grunden är det enda som återstår av visthusbod 2. Strax söder om RAÄ 12, in-

vid Kyrkviken, finns ytterligare ett visthus (RAÄ 21) med timmerkonstruktion i två våningar och med en kallmurad grund.

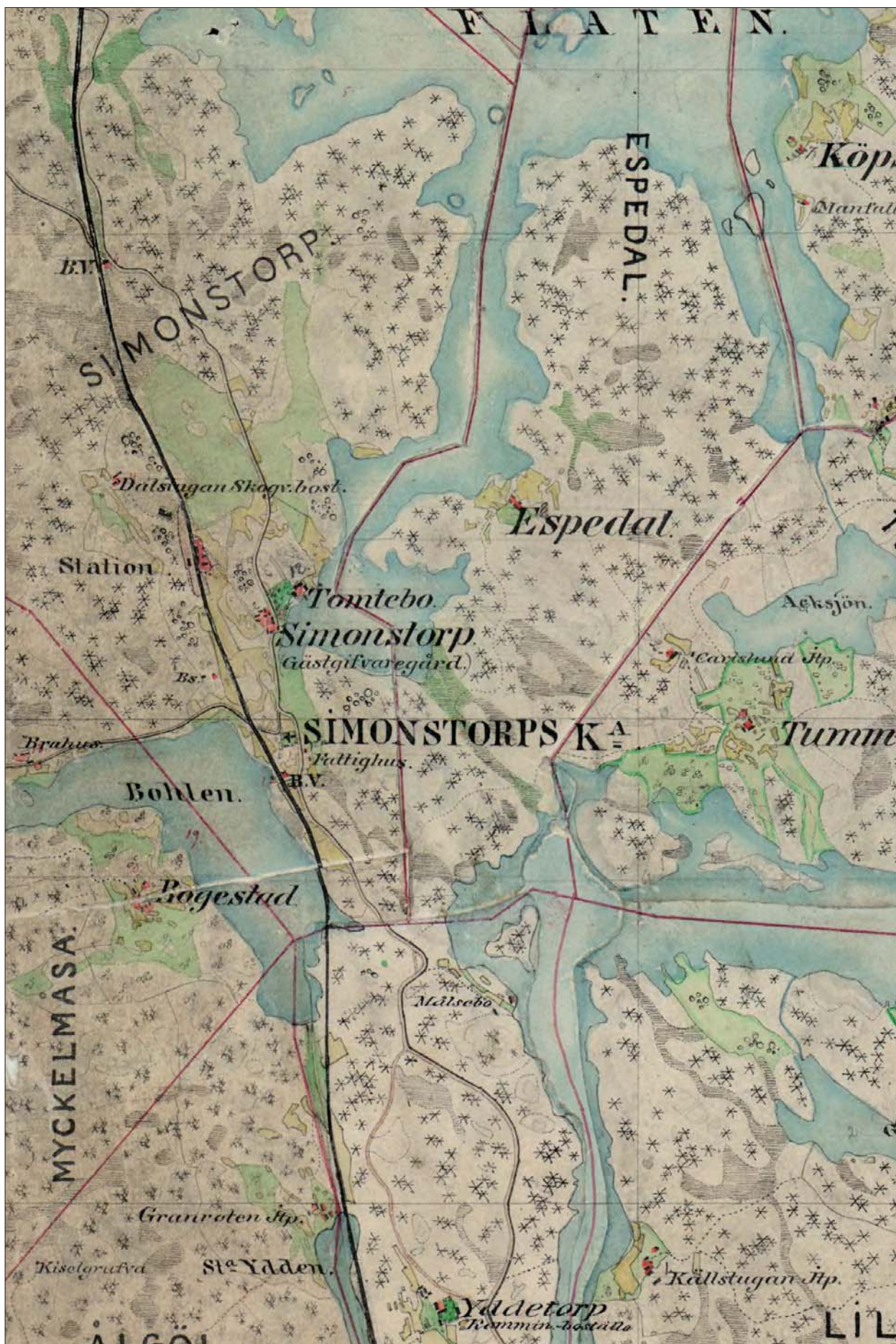
Simonstorps kyrkomiljö (K41) består av kyrkan och f.d. gästgivargården. Byggnaderna ligger på en lövträdsbevuxen kulle mellan sjön Fläten och Simonstorps samhälle. Den nuvarande timmerkyrkan uppfördes i mitten av 1600-talet och är den första kyrkan i den relativt unga socknen (Simonstorp bröt sig ut från Kvillinge socken 1649 och bildade en egen socken). Det f.d. gästgiveriet består av en huvudbyggnad och två flyglar från tidigt 1800-tal. I den södra flygeln har tidigare funnits en krog. Till gården hör också brygghus, ladugård och allé. Inom området K41 finns även ett topografiskt lämpligt förhistoriskt boplatsläge.

Bedömning

Vid utredningen konstateras att inte några av de registrerade fornlämningarna kommer att beröras av arbetsföretaget. Möjligheten att dolda fornlämningar ska komma att beröras bedöms som minimal. Östergötlands länsmuseum anser därför inte att det är nödvändigt med några vidare antikvariska åtgärder.

Arkiv

Fornlämningsregistret
Lantmäteriet i Gävle och Linköping
Topografiska arkivet, Östergötlands länsmuseum



Figur 3. Utdrag ur Häradsekonomiska kartan från 1868-77.

Tekniska uppgifter

Område	Simonstorps samhälle
Socken	Simonstorp
Härad	Bråbo
Kommun	Norrköping
Län och landskap	Östergötland
Fornlämningsnr	5, 12, 21 samt K41 (kulturmiljöobjekt)
Ekonomiska kartans blad	9G 3e Simonstorp 1
Koordinater	X 6517630 Y 1520550
Koordinatsystem	Rikets
Höjdsystem	Rikets
Typ av undersökning	Arkeologisk utredning, etapp 1
Länsstyrelsens dnr	220-10285-01
Länsstyrelsens handläggare	Bror-Tommy Sturk, antikvarie
Länsmuseets projektnummer	6685
Uppdragsgivare	Vägverket Region Sydöst
Kostnadsansvarig	Vägverket Region Sydöst
Projektledare	Clas Ternström
Fältarbetstid	2001-10-08
Fynd	Nej
Foto	Nej
Analyser	Nej
Grafik	Johan Levin
Renritning	-
Grafisk form	Johan Levin
Dokumentationsmaterialet förvaras på Östergötlands länsmuseum.	
Ur allmänt kartmaterial	© Lantmäteriverket dnr 507-99-499
ISSN 1403-9273	Rapport 2006:72 © Östergötlands länsmuseum



Med anledning av planerad anläggning av gång- och cykelväg i Simonstorps samhälle utförde Östergötlands länsmuseum i oktober 2001 en arkeologisk utredning. Inom exploateringsområdet ligger bland annat ett ur kulturmiljösynpunkt skyddsvärt område, Simonstorps kyrkomiljö (K41).