

Rapport 2006:67

Arkeologisk utredning etapp 1

Ledningsarbete på och norr om Torpön

Blåvik och Torpa socknar
Boxholm och Ydre kommuner
Östergötlands län

Titti Fendin

Ledningsarbete på och norr om Torpön

Innehåll

| | |
|--|---|
| Sammanfattning | 2 |
| Inledning | 4 |
| Syfte och metod | 4 |
| Områdes- och fornlämningsbeskrivning | 4 |
| Bedömning | 5 |
| Referenser | 5 |
| Tekniska uppgifter | 6 |

Ö S T E R G Ö T L A N D S L Ä N S M U S E U M
K U L T U R M I L J Ö A V D E L N I N G E N

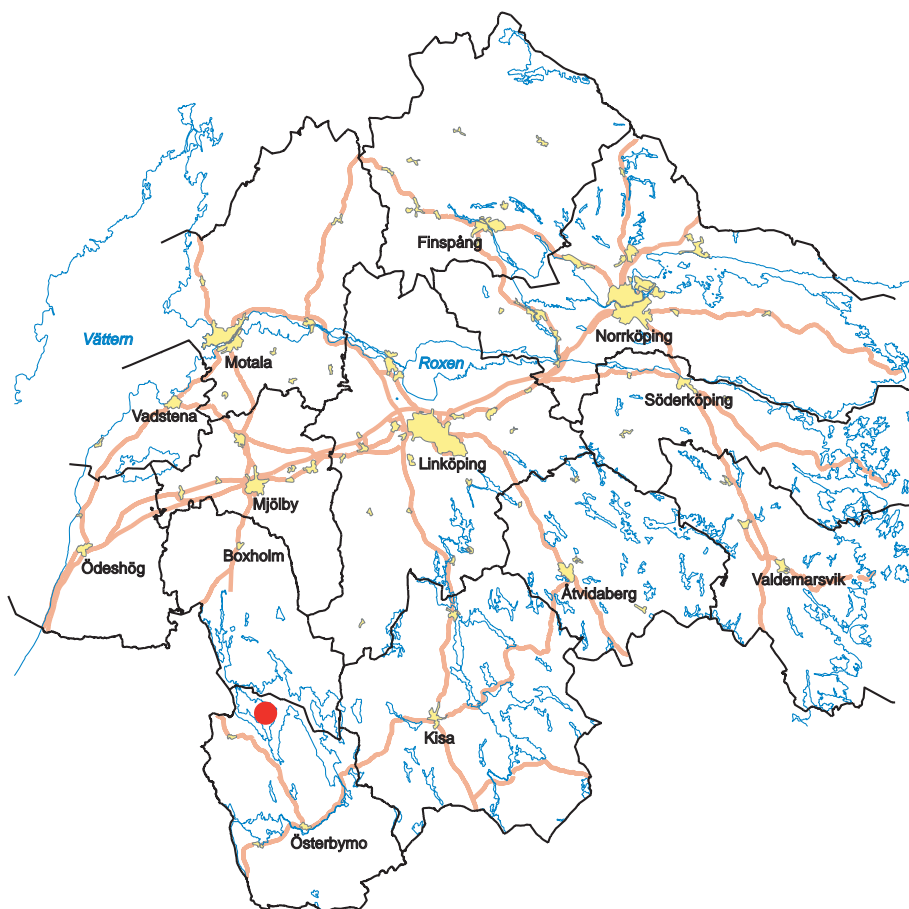
Box 232 • 581 02 Linköping • Tel 013 - 23 03 00 • Fax 013 - 12 90 70
lansmuseum@lansmus.linkoping.se • www.linkoping.se/lansmuseum

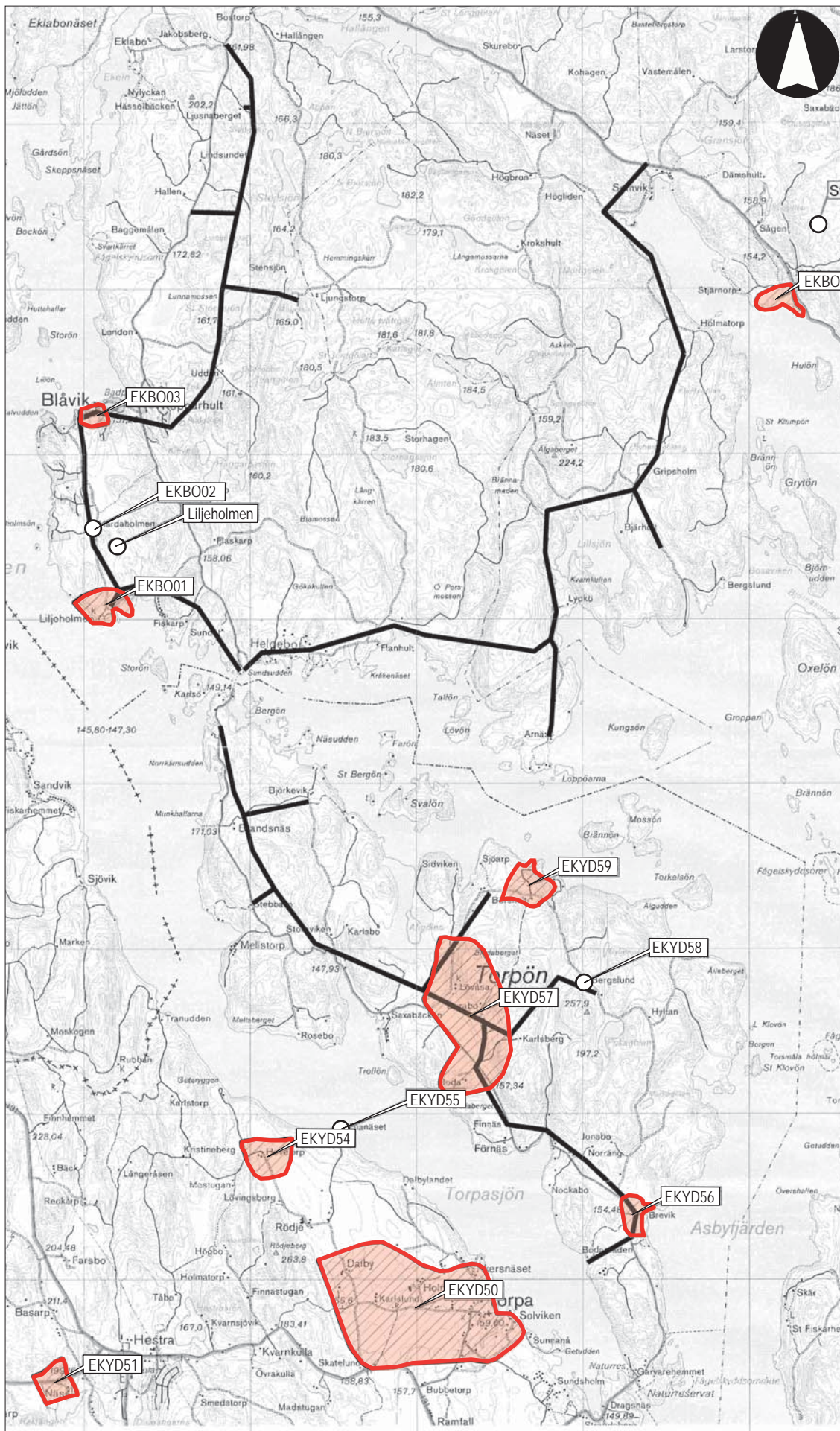
Sammanfattning

Östergötlands länsmuseum genomförde 2003-09-01 en arkeologisk utredning, etapp 1, vid Torpön, Torpa och Blåvik socknar, Boxholms och Ydre kommuner. Utredningen föranleddes av planerade ledningsarbeten i form av i huvudsak ny luftledning på befintliga stolpar. Utredningen motiverades av dåligt underlagsmaterial i området beträffande kulturmiljöer och fornlämningar, arbetets omfattning samt att ledningen passerar genom ett antal kulturmiljöer som av länsstyrelsen klassats som särskilt skyddsvärda.

Utredningen genomfördes inledningsvis med kart- och arkivstudier. Därefter besiktigades delar av sträckningen i samråd med uppdragsgivaren för att säkerställa att inga lagskyddade lämningar berördes av arbetet. Vissa planerade schaktsträckor ändrades till att använda befintliga stolpar. Inga tidigare okända lämningar och inga platser där dolda lämningar kunde tänkas vara belägna påträffades.

Titti Fendin
antikvarie





Figur 2. Utdrag ur Terrängkartan med undersökningsområdena markerade. Skala 1:50 000.

Inledning

Med anledning av planerad ombyggnad av elnätet i området på och norr om Torpön i Blåvik och Torpa socknar inom Boxholms och Ydre kommuner, utförde Östergötlands länsmuseum i september 2003 en arkeologisk utredning, etapp 1. Framst rörde det sig om ledningsarbeten i form av luftledning på befintliga stolpar. Beslut om utredningen fattades i enlighet med kulturminneslagen (KML) av Länsstyrelsen i Östergötlands län. Uppdragsgivare är Vattenfall Östnat AB vilken även står för de arkeologiska kostnaderna. Ansvarig för utredningsarbetet var antikvarie Clas Ternström. Rapportarbetet har utförts av antikvarie Titti Fendin.

Syfte och metod

Den arkeologiska utredningen syftade till att kartlägga om lagskyddade fornlämningar eller andra kulturlämningar förekom i ledningsgatorna och om de i så fall riskerade att beröras av arbetsföretaget. Sedan tidigare är känt att ledningssträckningen passerar genom ett antal kända kulturmiljöer som av länsstyrelsen har klassats som särskilt skyddsvärda. Befintligt underlag till fornminnesregistret över området är dock från 1948, det år då förstagångsinventeringen genomfördes. Eftersom mycket kan ha hänt avseende områdets fornlämningsituation under de drygt 50 år som har passerat sedan dess, behöver underlaget revideras – något som kan ske inom ramen för den aktuella arkeologiska utredningen.

Utredningen kom att genomföras i tre led; kart- och arkivstudier, specialinventering och avrapportering.

I det inledande momentet, kart- och arkivstudie, ingick bland annat akter från Lantmäteriets äldre kartmaterial, uppgifter från fornminnesregistret samt handlingar från Östergötlands länsmuseums topografiska arkiv. Studierna syftade till att ge en bred kulturhistorisk bakgrundsbild av landskapet. Vidare kom byarnas enskilda historia att analyseras för att underlätta karteringen av fornlämningar och andra kulturhistoriskt intressanta platser inom det projekterade området. Aktuella fornlämningar kategoriserades antingen som fast fornlämning, möjlig fornlämning eller övrig kulturlämning.

Nästa moment var specialinventering i fält, där delar av ledningsgatorna avsöktes på fornlämningar. Eventuella lämningar som påträffades dokumenterades i enlighet med fornminnesinventeringens praxis genom upprättandet av beskrivning, samt även med inmätning med GPS. Lämningar som fanns inom arbetsområdet märktes ut med särskilda markeringsband.

Därefter gjordes en sammanställning av resultaten i rapportform. Tanken är att det samlade utredningsresultatet ska användas som underlag för uppdragsgivaren i det fördjupade planeringsarbetet. För att undvika skador på fornlämningar och kulturlämningar kom utredningen även att ge förslag på åtgärder på de platser där lämningar förekommer.

Områdes- och fornlämningsbeskrivning

Utredningsområdet omfattar en sträcka som är ca 39 km lång genom socknarna Blåvik och Torpa, en sträcka som även inkluderar delar av Torpön i sjön Sommen. Området är till övervägande del utpräglad skogsbygd, men här finns även ett välhävdat odlingslandskap med lövskogsdungar samt öppna ängs- och hagmarker. Sammantaget utgör landskapet längs med Sommen en värdefull och skyddsvärd naturmiljö.

Ledningsdragningen passerar genom ett flertal av länsstyrelsen utvalda skyddsvärda kulturmiljöer. På flera ställen kommer arbetet att ske i eller intill värdefulla betesmarker eller lövskogsmiljöer och vid Bjärhult går ledningen dessutom genom ett Natura 2000-område. De skyddsvärda kulturmiljöerna är:

Boxholms kommun:

EKBO 1 Liljeholmens säterimiljö.

Ålderdomlig bebyggelse och omgivande lövbevuxna hagmarker vid Sommen. Gården koloniserades under medeltid och blev 1280, under namnet Ringshult, egen fastighet. Den nuvarande huvudbyggnaden från 1650-talet hyser omistliga vägg- och takmålningar.

EKBO 2 Hårdholmen.

Karolinsk manbyggnad uppförd 1737.

EKBO 3 Blåviks kyrkomiljö.

Förutom kyrkan från 1872 finns här skola samt ålderdomshem.

Ydre kommun:

EKYD 56 Brevik

Ensamliggande gård med loftbod. Fornborg på Madberget (Torpa socken RAÄ 61), en utskjutande udde av Torpöns östra strand. Den aktuella ledningen har sin sträckning cirka 200 m väster om borgen.

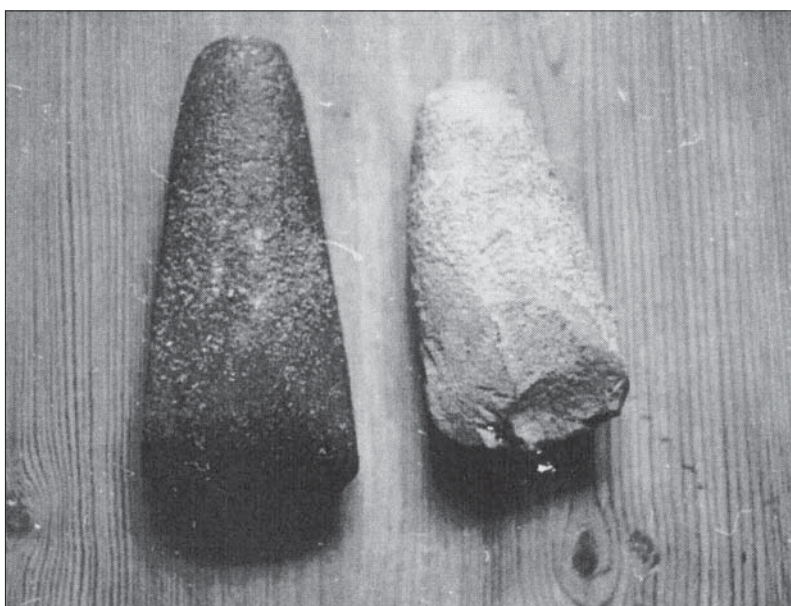
EKYD 57 Boda–Lövåsa.

Hävdade kulturmarker med hamlade träd och bymiljöer på Torpön.

EKYD 58 Börslund.

Torpmiljö med enkelstuga.

Övriga fasta fornlämningar och fyndplatser i anslutning till ledningsdragningen som kan nämnas ligger samtliga utom en på Torpön. Flera av dem är fyndplatser för bergartsyxor. Vid Boda på Torpön, omkring 200 m från ledningen, ligger fyndplatsen för en skafthålsyxa (Torpa socken, RAÄ 199) och drygt 100 m söder om denna plats ännu en fyndplats för en skafthålsyxa (Torpa socken, RAÄ 200). Ett annat yxfynd, här i form av en tunnackig stenyxa (Torpa socken, RAÄ 95), gjordes invid en bergvägg i närheten av Torpöns västra strand, i höjd med Stepparp och omkring 600 m väster om ledningen. Yxan påträffades i ett kollager tillsammans med flintskärvor.



Figur 3. Två tunnackiga bergartsyxor (Torpa socken, RAÄ 202) funna på Lövåsa ägor, omkring 200 m väster om den aktuella ledningssträckningen. Foto O Stenberg 1976, ÖLM.

Två tunnackiga bergartsyxor upphittades på en åkerslutning, omkring 200 m väster om ledningen, invid Börshult (Torpa socken, RAÄ 202).

Bland fasta fornlämningar kan nämnas flera mindre röjningsröseområden i skogsmarkerna kring Stebbarp-Björkevik (ex. Torpa socken, RAÄ 92, 205). I en ek- och hassellund på en sydsluttning söder om Stebbarp – ca 200 m väster om ledningen – ligger Stupparps källa, en registrerad offerkälla, även benämnd ”midsommarkälla” (Torpa socken, RAÄ 93). Längre norrut på ön finns en stenåldersboplats (Torpa socken, RAÄ 74) registrerad vid Torpöns norra strand vid Börshult. Inom den 60 x 30 m stora boplatsytan i trädgården till gården Svensbo, gjordes fyra fynd av håleggade och väl slipade yxor (en av flinta och tre av grönsten).

I landskapet norr om Torpön, på stranden vid Blåvik, finns slutligen, drygt 400 m väster om ledningen,

två registrerade, runda (0,6 m i diameter och 0,4 m höga) stensättningar med kantkedja (Blåviks socken, RAÄ 9).

Bedömning

Utredningens kart- och arkivstudier visade att den 39 km långa ledningssträckan passerar genom ett flertal kulturminnesmiljöer vilka av länsstyrelsen klassats som särskilt skyddsvärda. Hit hör värdefull hävdad mark som lövskog och ängs- och hagmarker samt ålderdomliga och väl sammanhållna bebyggelsemiljöer. Vid Bjärhult går ledningen dessutom genom ett Natura 2000-område, EU: s nätverk för värdefull natur. Inom närområdet till ledningen finns även fasta fornlämningar från förhistorisk och historisk tid samt registrerade fyndplatser. Bland dem kan nämnas fornborgen på Madberget, ett flertal fyndplatser för yxfynd –huvudsakligen stenåldersdaterade, en offerkälla, mindre röjningsröseområden samt en stenåldersboplats.

Delar av sträckningen besiktigades i fält för att säkerställa att inga lagskyddade lämningar berördes av arbetet. Vid besiktningen identifierades inte några tidigare ej kända lämningar. Inte heller platser där dolda lämningar kunde tänkas vara belägna kunde iakttas. I arbetet ingår däremot omfattande körning i kraftledningsgatorna, något som innebär avsevärd risk för körskador. I samråd med uppdragsgivaren ändrades vissa av de planerade schaktsträckorna till utnyttjande av befintliga stolpar. Justeringen innebär att endast kortare delar av sträckan kommer att schaktas då merparten av ledningsarbetet rör sig om byte av luftledningar.

Referenser

Natur. Kultur. Miljöer i Östergötland. Naturvårdsplan och kulturminnesprogram. Länsstyrelsen i Östergötland, Kulturmiljöenheten. Linköping: MINASA-Information, 1986. Boxholms kommun, s. 202–229; Ydre kommun, s. 584–615.

Lantmäteriet i Gävle och Linköping

Fornminnesregistret

Topografiska arkivet vid Östergötlands länsmuseum

Tekniska uppgifter

| | |
|--|--|
| Område | Torpön, Blåvik |
| Socken | Blåvik, Torpa |
| Kommun | Boxholm, Ydre |
| Län och landskap | Östergötland |
| Fornlämningsnr | - |
| Ekonomiska kartans blad | 075 52 (7F 5c) 075 61 (7F 6b) 075 62 (7F 6c) 075 71 (7F 7b) 075 72 (7F 7c) 075 81 (7F 8b) 075 82 (7F 8c) |
| Koordinater | X 6427000–6441500 Y 1456000–1462500 |
| Koordinatsystem | RT 90 2,5 gon V |
| Höjdsystem | Rikets |
| Typ av undersökning | Arkeologisk utredning etapp 1 |
| Länsstyrelsens dnr och datum för beslut | 431-10646-03, 2003-07-22 |
| Länsstyrelsens handläggare | Annika Toll |
| Länsmuseets dnr | 314/03 |
| Länsmuseets projektnr | 6650 |
| Uppdragsgivare | Vattenfall Östnät AB |
| Kostnadsansvarig | Vattenfall Östnät AB |
| Projektledare | Clas Ternström |
| Rapportansvarig | Titti Fendin |
| Fältarbetstid | 2003-09-01 |
| Fynd | Nej |
| Foto | Nej |
| Analyser | Nej |
| Grafik | Johan Levin |
| Renritning | - |
| Grafisk form | Johan Levin |
| Dokumentationsmaterialet förvaras på Östergötlands länsmuseum. | |
| Ur allmänt kartmaterial | © Lantmäteriverket dnr 507-99-499 |
| ISSN 1403-9273 | Rapport 2006:67 © Östergötlands länsmuseum |



Med anledning av planerade ledningsarbeten för elnätet genomförde Östergötlands länsmuseum en arkeologisk utredning etapp 1 i september 2003 på och norr om Torpön i Blåvik och Torpa socknar, Boxholms och Ydre kommuner i Östergötlands län. Den 39 km långa ledningssträckningen passerar genom ett flertal kulturminnesmiljöer som av länsstyrelsen klassats som särskilt skyddsvärda. Den arkeologiska utredningen syftade till att kartlägga om lagskyddade fornlämningar eller andra kulturlämningar förekom i ledningsgatorna och om de i så fall riskerar att beröras av arbetsföretaget.

Utredningens kart- och arkivstudier visade att den 39 km långa ledningssträckan passerar genom ett flertal kulturminnesmiljöer vilka av länsstyrelsen klassats som särskilt skyddsvärda. Inom närområdet till ledningen finns även fasta fornlämningar från förhistorisk och historisk tid samt registrerade fyndplatser. Vid besiktningen identifierades inte några tidigare ej kända lämningar. Inte heller platser där dolda lämningar kunde tänkas vara belägna kunde iaktas. Däremot innebar det planerade arbetet betydande risk för körskador i kraftledningsgatorna. Länsmuseet förordar därför att vissa planerade schaktsträckor ändras och att man istället utnyttjar befintliga stolpar för ledningsdragningen.