

Rapport 2006:64

Arkeologisk utredning etapp 1

Rustorp 1:21 och 1:25

Västra Hargs socken
Mjölby kommun
Östergötlands län

Kjell Svarvar

Rustorp 1:21 och 1:25

Innehåll

Sammanfattning	2
Inledning	4
Områdesbeskrivning	4
Syfte och metod	4
Resultat	4
Referenser	6
Tekniska uppgifter	7

Ö S T E R G Ö T L A N D S L Ä N S M U S E U M
K U L T U R M I L J Ö A V D E L N I N G E N

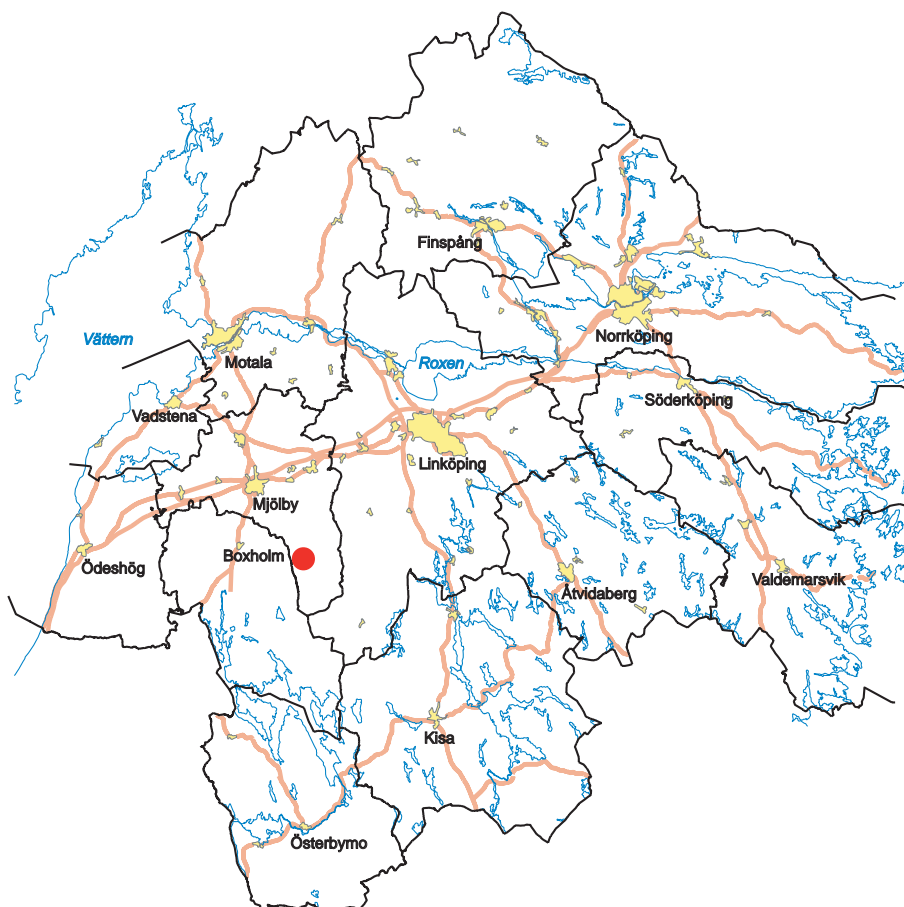
Box 232 • 581 02 Linköping • Tel 013 - 23 03 00 • Fax 013 - 12 90 70
lansmuseum@lansmus.linkoping.se • www.linkoping.se/lansmuseum

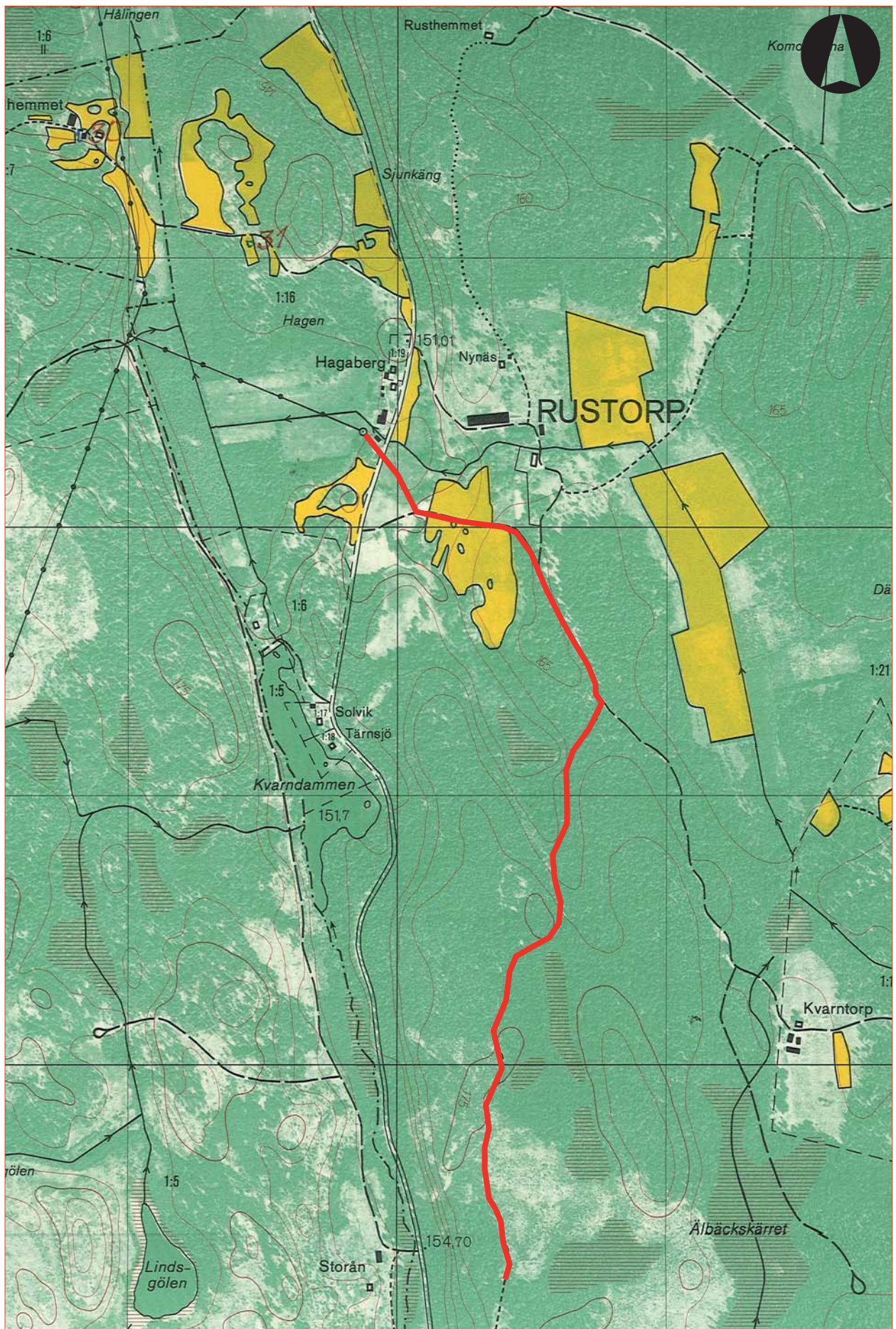
Sammanfattning

Med anledning av ombyggnation av elnätet på fastigheterna Rustorp 1:21 och 1:25 i Västra Hargs socken, Mjölby kommun utfördes en arkeologisk utredning, etapp 1. Sammanlagt berördes en ca 1,7 km lång sträcka av schaktningsarbete för elkabel, varav största delen löpte i vägslänt.

Förutom för en mindre ändring av planerad kabelsträckning söder om Rustorp bedömdes den tänkta exploateringen inte kräva ytterligare arkeologiska åtgärder. Vid utredningen kunde konstateras att den aktuella kabelsträckningen inte skulle komma att beröra tidigare kända fornlämningar och/eller potentiella fornlämningslokaler.

Kjell Svarvar
antikvarie





Figur 2. Utsnitt ur Ekonomiska kartans blad 075 94 med den aktuella sträckan markerad röd .
Skala 1:10 000.

Inledning

Östergötlands länsmuseum utförde en arkeologisk utredning, etapp 1 med anledning av ombyggnation av elnätet på fastigheterna Rustorp 1:21 och 1:25 i Västra Harg socken, Mjölby kommun. Sammanlagt berördes en ca 1,7 km lång sträcka av schaktningsarbete för elkabel. Arbetet skedde i skogsmark mellan gården Rustorp i norr och en ny transformatorstation ca 1,7 km längre söderut. Schaktningsarbetet kom till största delen att utföras i vägslänt.

Uppdragsgivare var Vattenfall Eldistribution AB som även svarade för de arkeologiska kostnaderna. Ansvarig för utredningen och rapportarbetet var Kjell Svarvar.

Områdesbeskrivning

Västra Hargs socken är omnämnt första gången 1361 (SOFI). Socknen karaktäriseras av kuperad skogsmark. Ridderstad anger Mårten Leijonsköld (död 1656) som ägare av gården Rustorp och under 1700-talet tillhörde gården fru Ulfsparre och därefter fru Sinclair (Ridderstad 1918:890). Rustorp återfinns i historiskt kartmaterial från år 1788 och 1819 (Akt LMS D138-40:1 och 2). Eftersom gården existerade i mitten av 1600-talet kan ett äldre, medeltida ursprung inte uteslutas.

Namn som Kvarndammen och Kvarntorp i närområdet berättar om äldre bruk av ett lokalt vattendrag, Storån som rinner i nordlig riktning ett hundratal meter väster om schaktsträckningen. På häradskartan över området (häradskartan 1868-77, bladnamn Ycke) kan också ett sågverk urskiljas norr om kvarndammen utefter nämnda vattendrag. I området öster om Rustorp återfinns åtskilliga torp och backstugor som exempelvis Dämshult och Kullen enligt det historiska kartmaterialet. Dessa är inte registrerade i fornminnesregistret men kan urskiljas på ovan nämnda lantmäteriakter. Nämnda område är beläget ca 1 km öster om aktuell kabelsträckning.

Ett fåtal lämningar av kulturhistorisk karaktär är registrerade i närområdet runt den planerade schaktningssträckan. Cirka 500 m nordväst om gården Rustorp återfinns enligt 1948 års fornminnesinventering en husgrund (RAÄ 31, Västra Hargs sn) med omgivande kulturpräglad vegetation såsom apel, körsbär och syren. Lokalen besöktes inte vid nyinventeringen 1981. En knuttimrad ryggåsstuga (RAÄ 30), tidigare huvudbyggnad för gården Smedstorp, återfinns också ett hundratal meter norr om Rustorp. Söder om den planerade sträckningen finns en husgrund (RAÄ 33) som vid inventeringstillfället 1981 omgavs av stengärdesgård, äppelträd och syrenbuskar.

Sammantaget talar de kulturhistoriska lämningarna, namnskick och kartmaterial för att företrädesvis

medeltida och sentida historiska lämningar kunde förekomma utefter den planerade sträckningen.

Syfte och metod

Syftet med den arkeologiska utredningen var att sammanställa den kända fornlämningsbilden samt påvisa eventuella fornlämningar och/eller potentiella fornlämningslokaler utefter den planerade sträckan för exploatering. Lämningar som påträffades vid utredningen skulle dokumenteras avseende karaktär och utbredning. Om fast fornlämnning påträffades skulle utredningen även se på möjligheterna att justera exploateringen så att fornlämningen inte kom till skada.

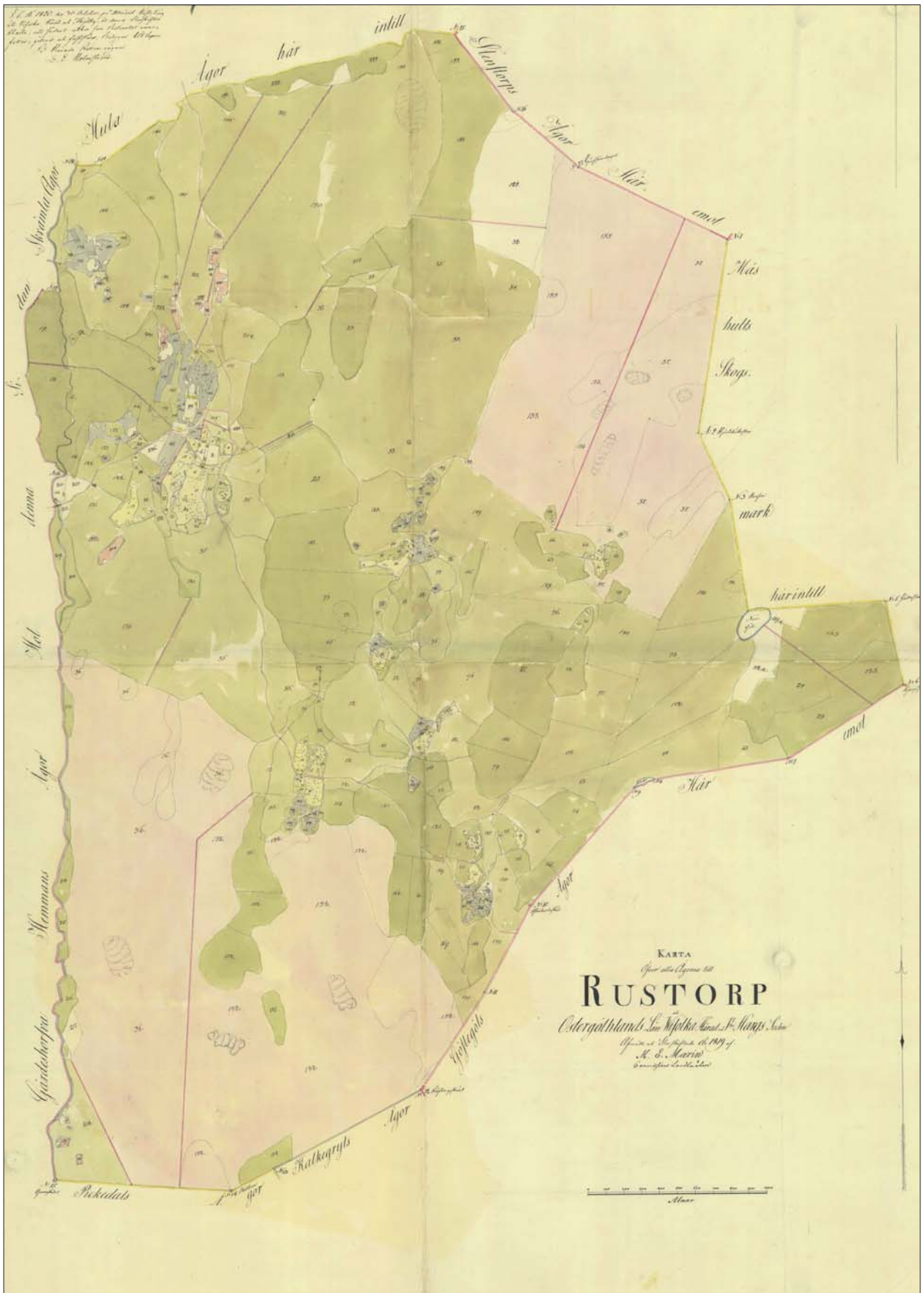
Utredningen innefattade en genomgång av fornminnesregistret, kompletterat med kart- och arkivstudier. Inom ramen för utredningen utfördes även en besiktning och terrängrekognosering i fält av området.

Utredningens resultat redovisas för länsstyrelsen som underlag för fortsatta bedömningar i ärendet om eventuella vidare antikvariska åtgärder inför exploateringen av området.

Resultat

Vid utredningen kunde konstateras att den aktuella kabelsträckningen varken kom att beröra tidigare kända fornlämningar eller ej registrerade forn- och kulturlämningar. I den norra delen av den planerade jordkabelsträckningen, invid Rustorps gård, var schaktningsarbetet tänkt att utföras i åkermark. På grund av det ur arkeologisk synpunkt något gynnsamma topografiska läget ändrades här förslaget till kabelsträckning i samråd med exploitören. Den aktuella sträckan kom istället att löpa i låglänt ängsmark och utefter väg.

I övrigt bedömdes den tänkta exploateringen inte kräva ytterligare arkeologiska åtgärder. Övrigt schaktningsarbete för aktuell jordkabel var tänkt att genomföras i blockrik moränmark utefter väg. De lämningar som den karthistoriska analysen visade på kunde inom ramen för denna exploatering inte besiktas och dokumenteras i fält eftersom lämningarna ej berördes av kabelsträckningen.



Figur 3. Storskifteskarta från år 1819 föreställande Rustorps ägor. LMS, akt D138-40:2.

Referenser

Ridderstad, A. 1918. Östergötlands beskrivning.
Andra delen. Stockholm.

Fornminnesregistret för Västra Hargs socken,
Östergötlands län.

Häradskartan 1868-77, bladnamn Ycke.

Lantmäteristyrelsens kartarkiv, LMS, akt D138-40:1.
Rågångsbestämning 1788.

Lantmäteristyrelsens kartarkiv, LMS, akt D138-40:2.
Storskifteskarta 1819.

www.sofi.se/ortnamnsregistret

Tekniska uppgifter

Lokal	Rustorp 1:21 och 1:25
Socken	Västra Hargs sockenv
Kommun	Mjölby
Län och landskap	Östergötland
Fornlämningsnr	-
Ekonomiska kartans blad	075 94 (7F 9e Rustorp)
Koordinater	X6447600-6449175 Y1470940-1471380
Koordinatsystem	Rikets
Höjdsystem	Rikets
Typ av undersökning	Arkeologisk utredning, etapp 1
Länstyrelsens dnr	431-15419-05
Länsmuseets dnr	565/05
Länsmuseets konto	530386
Uppdragsgivare	Vattenfall Eldistribution AB
Kostnadsansvarig	Vattenfall Eldistribution AB
Projektansvarig	Kjell Svarvar
Fältarbetstid	2006-03-01
Totalt undersöktes	Ca 1,7 km
Fynd	Nej
Foto filmnr	Nej
Analyser	Nej
Grafik	Johan Levin
Renritning	-
Grafisk form	Johan Levin
Dokumentationsmaterialet förvaras på Östergötlands länsmuseum.	
Ur allmänt kartmaterial	© Lantmäteriverket dnr 507-99-499
ISSN 1403-9273	Rapport 2006:64 © Östergötlands länsmuseum



Med anledning av ombyggnation av elnätet på fastigheterna Rustorp 1:21 och 1:25 i Västra Hargs socken, Mjölby kommun utfördes en arkeologisk utredning etapp 1. Sammanlagt berördes en ca 1,7 km lång sträcka av schaktningsarbete för elkabel, varav största delen löpte i vägslänt.

Förutom för en mindre ändring av planerad kabelsträckning söder om Rustorp bedömdes den tänkta exploateringen inte kräva ytterligare arkeologiska åtgärder. Vid utredningen kunde konstateras att den aktuella kabelsträckningen inte skulle komma att beröra tidigare kända fornlämningar och/eller potentiella fornlämningslokaler.