

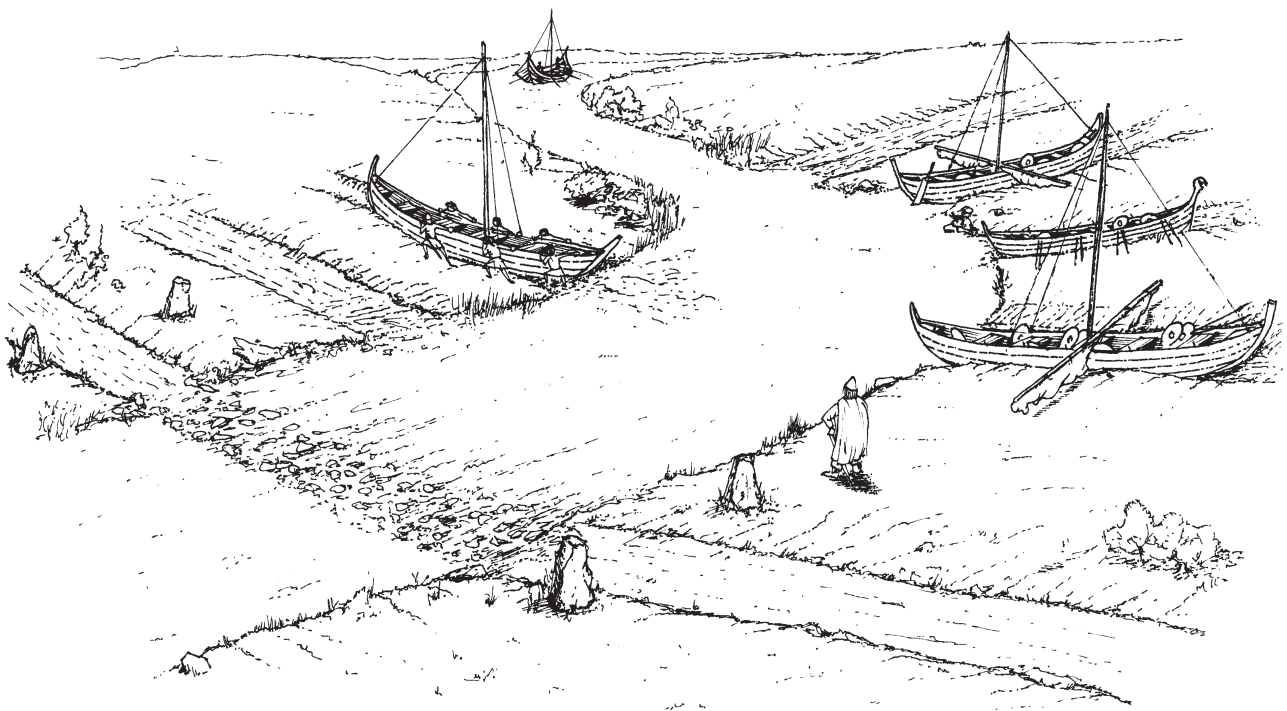
Rapport 2006:56

Arkeologisk efterundersökning

En nyupptäckt, skadad gravhög vid Lindå bro

RAÄ 8
Ledbergs socken
Linköpings kommun
Östergötlands län

Titti Fendin



ÖSTERGÖTLANDS LÄNSMUSEUM
KULTURMILJÖAVDELNINGEN

En nyupptäckt, skadad gravhög vid Lindå bro

Innehåll

Sammanfattning	2
Inledning	4
Syfte och metod	4
Fornlämningsmiljö och topografi.	4
Dateringar.	6
Tolkning	7
Referenser	9
Tekniska uppgifter.	10
Bilaga 1. Anläggningslista	11
Bilaga 2. Fyndlista	12
Bilaga 3. Plan- och profilritningar.	13

Ö S T E R G Ö T L A N D S L Ä N S M U S E U M
K U L T U R M I L J Ö A V D E L N I N G E N

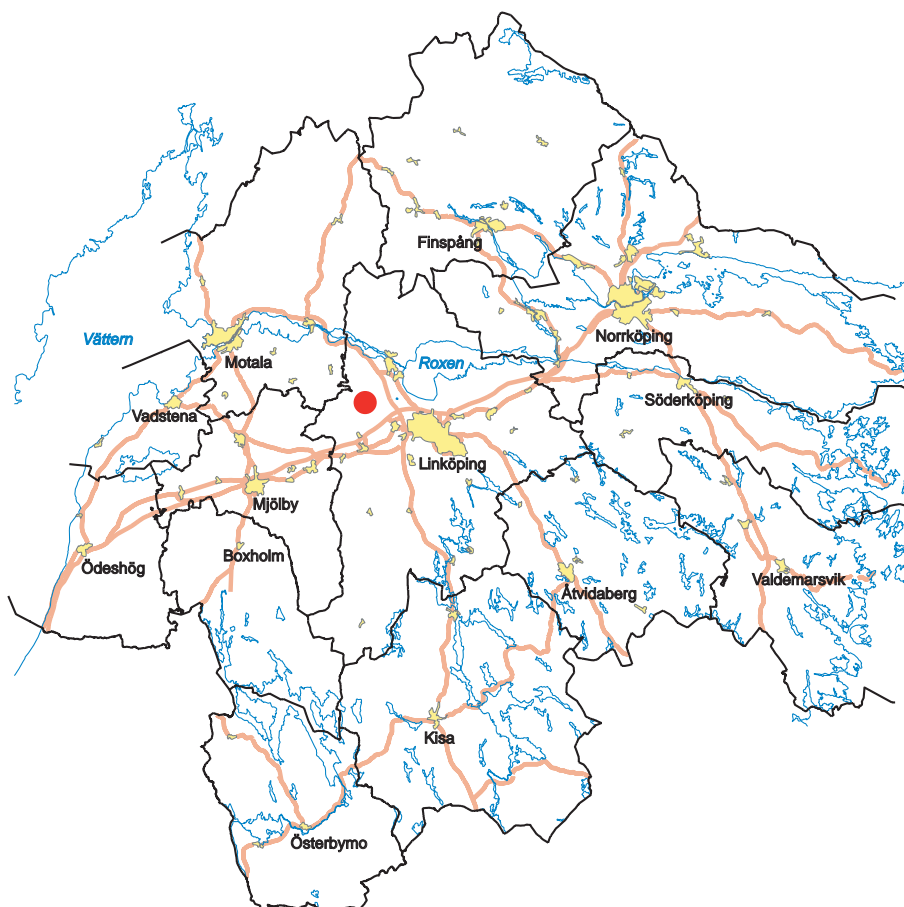
Box 232 • 581 02 Linköping • Tel 013 - 23 03 00 • Fax 013 - 12 90 70
lansmuseum@lansmus.linkoping.se • www.linkoping.se/lansmuseum

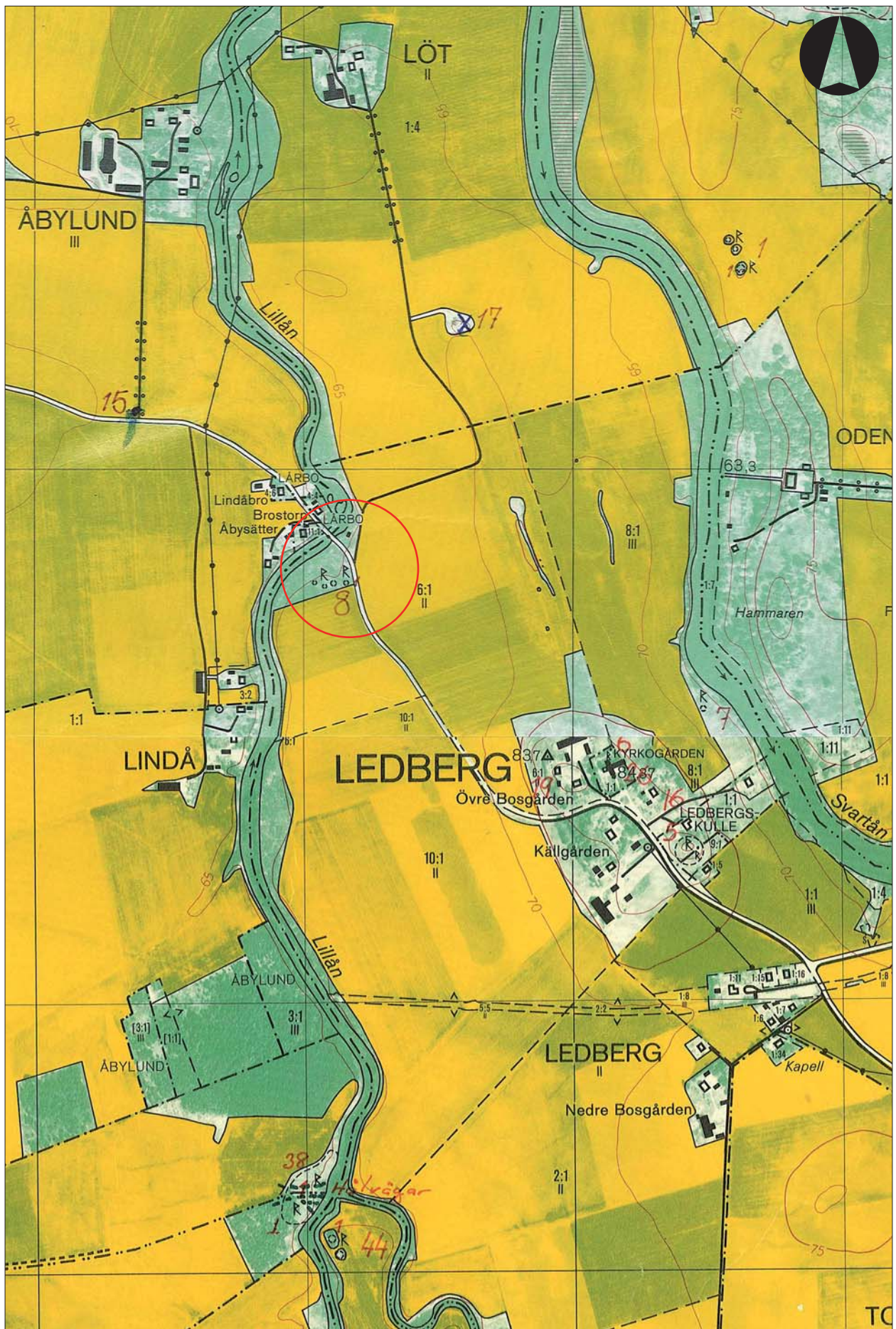
Sammanfattning

Med anledning av anmälan om en skadad, tidigare ej känd gravhög direkt norr om gravfältet RAÄ 8, Lindå bro, Ledbergs socken, Linköpings kommun, utförde Östergötlands länsmuseum under september 1999 en arkeologisk efterundersökning. Skadan hade uppstått vid Vägverkets arbete med dikesskärning av väg 1039. Vid besiktningen konstaterades att högens östra del skadats kraftigt och att en stenpackning samt en stor mängd brända ben hade blottlagts. För att dokumentera skadorna samt hindra skadan från att ytterligare förvärras av väder och trafik beslutades om arkeologisk undersökning.

Vid undersökningen påträffades rester av ett stenröse samt tioalet gravgömmor, varav några var kraftigt förstörda på grund av den erosion som uppstått till följd av dikesskärningen. Vissa av gravgömmorna var försedda med locksten, i en fanns resterna av en svepask. Brandgravarna innehöll genomgående rikligt med brända ben samt en del keramik av A-godstyp. I stenpackningen påträffades två löpare. ¹⁴C-datering av kol från två av brandgravarna gav en tidsangivelse till förromersk järnålder-äldre romersk järnålder. För att skona resten av gravhögen från förstörelse täcktes slutligen schaktet med fiberduk och en ny slänt byggdes upp.

Titti Fendin
antikvarie





Figur 2. Utdrag ur Ekonomiska kartans blad 085 65 och 085 55 med undersökningsområdet markerat. Skala 1:10 000.

Inledning

Med anledning av anmälan om en skadad fornlämning intill gravfältet RAÄ 8, Lindå bro, Ledbergs socken, Linköpings kommun utförde Östergötlands länsmuseum 1999-09-07 - 09-08 en arkeologisk undersökning i form av efterkontroll av en gravhög. Vid tidigare besiktningar 1998-02-22 (ÖLM dnr 385/98, Lst dnr 220-5935-98) och 1999-03-04 (ÖLM dnr 55/99, Lst dnr 220-5935-98) konstaterades att gravhögen är en ny, tidigare ej känd fornlämning belägen på en liten åssträckning omedelbart norr om fyra registrerade stensättningar invid Lillå Vad (RAÄ 8). Det arkeologiska arbetet utfördes efter beslut från Länsstyrelsen i Östergötlands län. Uppdragsgivaren var Vägverket Region Sydöst, vilka även svarade för den arkeologiska kostnaden. För fältarbetet svarade Clas Ternström och Marie Ohlsén. Rapporten är skriven av Titti Fendin.

Syfte och metod

Avsikten med den arkeologiska undersökningen var att så långt som möjligt dokumentera de uppkomna skadorna samt förhindra vidare förstörelse av den kvarvarande delen av gravhögen. Noggrann dokumentation av den nypupptäckta fornlämningen för komplettering av fornlämningsregistret sågs också som angeläget. Med tanke på lämningens karaktär och läge förordas att den införlivas med RAÄ 8.

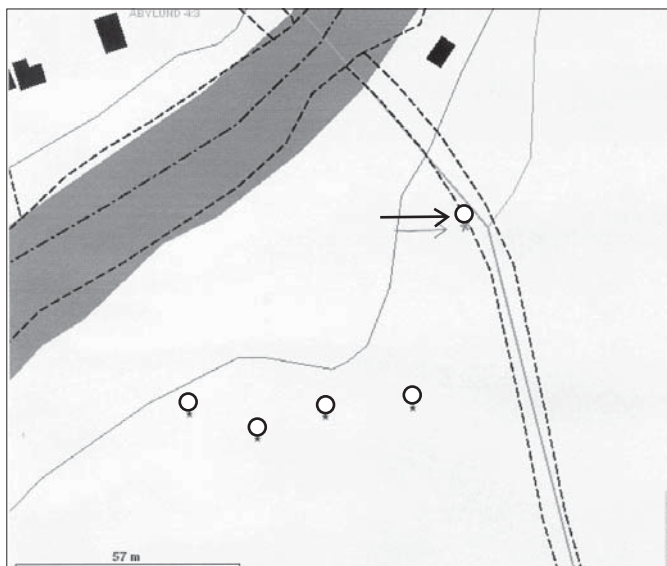
Undersökningen omfattade sammanlagt ca 10 m² yta och begränsades till en sträcka om cirka 10 m i dikets sträckning och cirka 0,5 m in i fornlämningen räknat från dikeskanten. Arbetet genomfördes dels med maskin och dels för hand. Lämningarna dokumenterades såväl i plan som i profil och fotograferades i svart/vitt och digitalt. Den undersökta ytan skulle slutligen täckas med duk för att skydda fornlämningen och en ny dikeskant byggas upp med hjälp av maskin.

Fornlämningens miljö och topografi

Gravfältet inom fastigheten Ledberg 6:1 omfattar fyra registrerade stensättningar, belägna 65 m.ö.h. på flack moränmark omedelbart sydöst om Lillån. Området används i dag som betesmark. Strax öster om gravfältet går väg 1039 i nordväst-sydostlig sträckning mot Smedsgård. De tidigare kända gravarna utgörs av fyra övertorvade stensättningar med rund form, 4–8 m i diameter, 0,1–0,4 m höga. Gravfältet omnämns i Riksantikvarieämbetets inventering 1945 (nr 8). Det har tidigare inte undersökts. Den nypupptäckta gravhögen ligger på en svag förhöjning i direkt anslutning

till åbäddens svämområde (Lillå Vad).

Ledberg är en fornlämningsrik socken med många fasta förhistoriska lämningar i området kring Lillån och Svartån. Drygt 8 km sydost om RAÄ 8, på södra delen av Ledbergs kulle, ligger i krönläge Östergötlands största gravhög (RAÄ 5) – 40 m i diameter. Från gravhögen har man en storslagen utsikt över det omgivande slättlandskapet. Ytterligare österut och omkring 700 m sydost om RAÄ 8, i anslutning till Svartåns västra strand, ligger RAÄ 7:1, en övertorvad hög med antydd kantkedja. Både högen på Ledbergs kulle och RAÄ 7:1 har utsatts för täktverksamhet. Omkring 900 m i nordostlig riktning från gravfältet vid Lindå bro, på krönet av en flack moränrygg intill Svartåns östra strand, finns tre övertorvade stensättningar (RAÄ 1: 1-3). Övriga förhistoriska lämningar inom området utgörs av två runstenar vid Ledbergs kyrka (RAÄ 6 och 26) samt ett lösfynd av en flintyxa inom Löts gårds ägor, drygt 5 km norr om RAÄ 8. Yxan påträffades i samband med grustäkt.



Figur 3. Plan över fornlämningsområdet RAÄ 8 med den nypupptäckta gravens läge markerat.

Omkring 1 km söder om RAÄ 8, på den plats där Lillån och Kapellån flyter samman på sockengränsen, ligger ytterligare två gravfält och ett halvvägssystem (Rapestad sn RAÄ 1 och RAÄ 44 samt Ledberg sn RAÄ 38). Gravfältet RAÄ 1 består av elva runda, övertorvade stensättningar, den största med höglökande form. Stensättningarna grupperar sig på ömse sidor om ett halvvägssystem som på fyra ställen bryter genom åbrinken. I området precis innan de två åarna går samman, på ett flackt krön mitt emot RAÄ 1, ligger det andra gravfältet (RAÄ 44) med fyra runda, övertorvade stensättningar.



Figur 4. Rensning av den skadade gravhögen invid vägen, sedd mot sydost. Foto Marie Ohlsén, ÖLM.

Undersökningsresultat

Den nypptäckta graven vid Lindå bro är drygt 12 m i diameter, ca 0,70 m hög, och har ursprungligen sannolikt haft en rund form. Uppskattningsvis har omkring 1 m av högens östra del skadats av dikesslänthen till väg 1039. I det uppkomna snittet sågs en 1-2 m bred stenpackning som till övervägande del innehöll knytnävsstora stenar, varav en del skärviga, men packningen innehöll även enstaka större, upp till 0,5 m stora stenar. Fyllningen utgjordes av sandjord. Under stenpackningen hade rikligt med brända ben eroderat fram genom regn. Frånvaron av sot och kol i fyllningen stärkte intrycket att det var frågan om sekundärt anlagda gravar.

Den uppkomna skadan i dikesskärningen rensades för hand för att frilägga stenpackningen för undersökning. Det stod då klart att drygt 1 m av gravens östligaste del saknades helt. I plan framgick att packningen i den återstående delen av graven var glest anlagd med knytnävsstora stenar, som ett brätte, ut mot dikeskanten. En brandgrav (A1) hade anlagts utan synlig markering i brättet. I småstenslagret påträffades även en väl

använd löpare med vittrad yta (F1). Innanför brättet, in mot gravens centrum, vidtog en tätare packning med större, upp till 0,5 m stora stenar. Intrycket av en tätare packning in mot gravens mitt stärktes ytterligare då det översta stenlagret lyftes bort. Efter borttagandet av stenarna sågs den översta delen av en brandgrav (A2). I stenlager 2 påträffades två djurtänder (F3, 4), en halv hästsko (F2) samt ett litet hartstättningsfragment (F5).



Figur 5. Undersökningsytan med Lindå bro i bakgrunden. Foto Marie Ohlsén, ÖLM.



Figur 6. Urnebrandgrav med locksten. Notera hartstättningkanten runt gropen. Foto Marie Ohlsén, ÖLM.

I gravens understa parti rensades ytterligare ett lager knytvävsstora stenar fram med utbredning mot dikesskärningen. Här undersöktes sex brandgravar (A3–9, 11–12). Brandgravarna hade en rund form med varierad storlek från 0,15–0,80 m i diameter. Den välavgränsade runda formen visar att merparten utgjordes av urnegropar. Samtliga brandgravar i gravens innehöll bränt ben, kol och sot. I tre av groparna (A5, 11, 12) påträffades dåligt bevarad keramik av A-godstyp, däribland en markerad mynning samt två bitar med passning (A5/F17). En av brandgravarna (A5) innehöll dessutom rödockra, en liten bit slagg



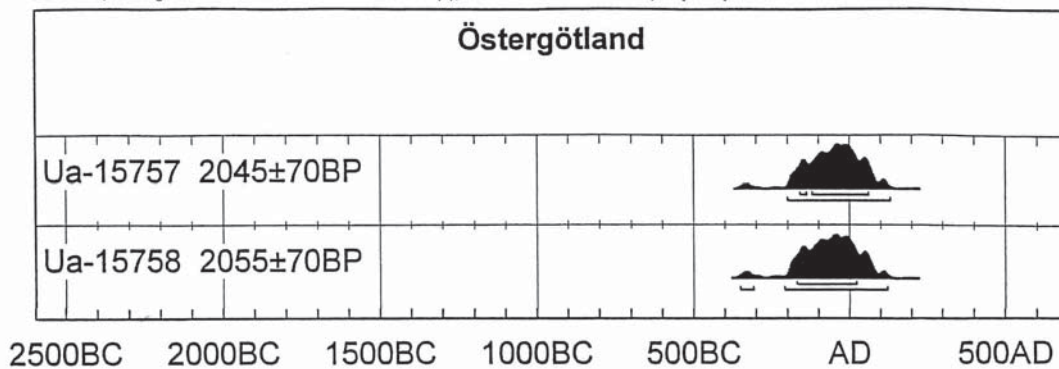
Figur 7. Urnebrandgrav. Foto Marie Ohlsén, ÖLM.

(F23) samt rester av hartstättning (F22). I den understa stenpackningen tillvaratogs en nästan hel löpare, väl använd och med vittrat ytskikt (F11). Kol från två brandgravar (A4, 5) togs för ^{14}C -analys. Underst i det uppkomna dikessnittet bestod stenpackningen av flata kalkstenar mot alven. Här påträffades ytterligare en gravgömma (A10). Gravgömmorna, från ytan och ned, fanns således huvudsakligen i småstensbrättet (se bilaga 3, figur 10 och 11).

Dateringar

^{14}C -analys av kol från anläggning 4 och 5, från det understa stenskiktet, visade på ungefär samtida datering; tidig äldre järnålder (Ua15757; $2045 \pm 70\text{BP}$ 2σ 200BC-130AD, 1σ 160BC-60AD respektive Ua 15758; $2055 \pm 70\text{BP}$ 2σ 350BC-120AD, 1σ 170BC-20AD) vilket omfattar tidsspännet förromersk järnålder-äldre romersk järnålder. Gravgömmorna bedömdes som sekundärt anlagda, vilket innebär att själva primärgravens är av äldre datum. Hur mycket är dock oklart.

Sammanlagt registrerades 34 fyndposter enligt beskrivning ovan. Prover och fynd förvaras i avvaktan på slutgiltig fyndfördelning på Östergötlands länsmuseum under accessionsnummer ÖLM C4133.



Figur 8. ¹⁴C-dateringar och kalibreringskurvor av kol från Lindå bro-gravens understa stenlager.

Tolkning

Östgötska äldre järnåldersgravfält kan betecknas som en välundersökt fornlämningskategori med lång utgrävningstradition. De flesta undersökta och daterade gravarna i Östergötland kan knytas till förromersk och äldre romersk järnålder (Kaliff 1999: 80). Gravvar symboliserar såväl föreställningar om det förflutna som föreställningar om det levande och om livet på den andra sidan. De kan ses som monument över släkter och har sannolikt haft en funktion som gränsmarkörer i landskapet. Gravvar utgör därför ett viktigt källmaterial till studier av bebyggelse- och populationsutveckling under förhistorien (Nilsson 1987: 80), liksom de betraktas som en värdefull tillgång för studier av äldre järnålderns religiösa föreställningsvärld.

I Östergötland förekommer såväl stora gravfält, som varit i bruk under lång tid från bronsålder och kanske ända in i yngre järnålder, och mindre gravfält med kortare användningstid (Kaliff 1999: 80ff). Generellt förefaller små gravfält ha anlagts under äldre järnålder, medan de större gravfälten oftast även hyser yngre gravar (Nilsson 1987: 84). Äldre och yngre järnålderns gravplatser synes ha olika topografiska lägen i landskapet. De äldre återfinns på höjdryggar och inom moränstråk i vad som motsvarar dagens utmarker, medan de yngre vanligtvis är förlagda till impediment i närheten av åkrarnas lerjordar och i anslutning till nutida gårds- och bylägen. En felkälla här kan dock vara att yngre järnålderns gravfält till större del bortodlats jämfört med äldre gravar (Nilsson 1987: 84). De förmodade äldre järnåldersgravarna vid Lindå bro ligger också regelrätt på svagt utvecklade höjdryggar inom moränstråk vid Lillån och inte heller i direkt närhet till nutida gårds- och bylägen.

Gravformerna uppvisar under perioden yngre bronsålder–äldre romersk järnålder relativt tydlig kontinuitet (Fernholm 1982: 56). Äldre järnålderns gravar kännetecknas av låga stenrösen med en kantkedja av större stenar och med rektangulär, kvadratisk eller rund form. Östgötska gravfältsstudier har

visat att förromerska lokaler till övervägande del haft någon form av markering i ytan, exempelvis resta stenar eller flackt anlagda, stora, runda stensättningar med mittrösen – något som börjar uppträda kring Kristi födelse. Liknande gravformer ses även under romersk järnålder. Under perioden 100-300 e Kr. (mellersta äldre romersk järnålder – mellersta yngre romersk järnålder) förekommer runda stensättningar med en uppbyggnad av enskiktad packning av stora stenar samt runt den ett bräm av småsten (Nilsson 1987: 87). De fyra tidigare kända gravarna vid RAÅ 8 vid Lindå bro hade samtliga rund, flackt anlagd form samt enstaka stenar i ytan, en av dem hade även en delvis synlig kantkedja. De passar därför väl in i äldsta järnålderns gravformer. Ingen av dem har dock undersökts arkeologiskt och vi vet därför inget om deras inre uppbyggnad som relativ tidsmarkör. Lindå bro-gravarna är genomgående mindre än den nyupptäckta graven både vad gäller omkrets och höjd. Den nyupptäckta graven utgörs däremot av en hög med förmodad rund, flackt anlagd form, men utan synliga stenar i ytan. Möjligen är högen så övertorvad att eventuella stenar på ytan inte längre är synliga. Frånvaron av stenmarkering på högens yta skulle dock kunna tyda på att den anlagts något senare än de fyra redan kända gravarna. Den aktuella undersökningen har också visat en viss inblick i gravens inre uppbyggnad. Här finns, inte ett, men tre lager stenpackning inklusive ett bräm av mindre stenar. Gravens inre uppbyggnad har således vissa drag som överensstämmer med de östgötska romerska järnåldersgravarna.

Äldre järnålderns gravskick omfattar såväl kremering som jordbegravning. Liksom under tidigare period är urnegropar vanligt förekommande (Kaliff 1999: 81). Efter kremeringen kunde de brända benresterna läggas i någon form av förvaringskärl, exempelvis i en svepask eller urna av keramik. Alternativt sveptes benen in i textilier eller skinn. Förvaringskärlet grävdes ner under flat mark eller begravdes antingen som primärgrav eller sekundärt i en äldre gravhög.

I den skadade gravhögen vid Lindå bro påträffades tio gravgömmor med brända ben, varav vissa hade täckts med locksten. Som tidigare sagts representerar brandgravarna sannolikt sekundärbegravningar. Fyra stycken innehöll rester av förvaringskärl i form av svepask och keramik. De brända benen i flera av de övriga gravarna hade en väl samlad form som tyder på att de ändå kan ha nedsatts i någon form av förvaringskärl, men då förmodligen av organiskt material vilket inte klarat tidens tand. Flertalet av urnegröparna dokumenterades enbart och lämnades – efter övertäckning med fiberduk och fyllnadsmassor – in situ.

Gravar under äldre förromersk järnålder kännetecknas dels av bristen på gravgåvor och dels av att de är relativt fria från sot. Under senare delen av perioden blir gravarna generellt sotigare samtidigt som de uppvisar fler föremål i gravarna (Kaliff 1999: 81). De brandgravar som fanns i den nyupptäckta gravnen innehöll alla kol och sot, men uppvisade inte, eventuellt bortsett från det lilla slaggfragmentet i A7, några tydliga gravgåvor. Detta kan tolkas som att gravarna har både äldre och yngre inslag i gravskicket – något som skulle kunna tyda på att de representerar en övergångsform mellan det förromerska och romerska järnåldersgravskicket.

Vad det lilla slaggfragmentet står för i gravsammanhanget är oklart. Slagg stammar från järnframställningsprocessen. Frågan är om dess förekomst i en så tidig järnålderskontext som den nyupptäckta gravhögen ska ses som ett representativt uttryck för en ny teknik, omgärdad i förhistorien av såväl andligt som socialt viktiga värden? Samtliga löparfynd påträffades i själva stenpackningen, såväl i nivå 1 som längre ner. De kan ha haft en enkel funktion som del i själva packningen, men närheten till brandgravarna kan också tyda på att de haft ett mer nära samband med de aktiviteter som kan knytas till dem. Det kan ha rört sig om hanteringen av de brända benen efter att de togs från bålet, men de kan även ha haft en mer symbolisk funktion att fylla, med tanke på vad de kan ha representerat på ett mer övergripande plan enligt

tidens föreställningar.

Sammanfattningsvis har en anmälan inkommit om en ej tidigare känd, men skadad gravhögen inom gravfältet RAÄ 8 vid Lindå bro i Ledbergs socken.

Vid läns museets besiktning har konstaterats att gravens skador behöver dokumenteras genom en arkeologisk efterundersökning innan vidare förstörelse sker. Undersökningsresultaten omfattar enbart en begränsad del av gravnen och det är därför svårt att dra några mer långtgående slutsatser, såväl om gravens resterande konstruktion som dess relation till övriga



Figur 9. Profil över gravkullen sedd mot väster.
Foto Marie Ohlsén, ÖLM.

gravar inom gravfältet. Vid undersökningstillfället grävdes inte heller samtliga frilagda brandgravar ut, utan flertalet lämnades kvar och övertäcktes med fiberduk. Lindå bro-graven förefaller dock ha en inre uppbyggnad som överensstämmer väl med östgötska äldre järnåldersgravar. Dess inre gravskick bär på övergångselement; avsaknad av gravgåvor som man ser under förromersk järnålder, men innehåller samtidigt relativt rikligt med kol och sot, något man främst förknippar med senare perioder med början i romersk järnålder. Detta kan tyda på att gravnen anlagts i skiftet från en gravsed till en annan. ¹⁴C-analys tidsbestämde kol från de sekundärt anlagda gravgömmorna i det undre stenlagret till tidig äldre järnålder (förromersk järnålder-tidig äldre romersk järnålder) och då med en viss betoning på senare delen av förromersk järnålder. Tidsmässigt finns således viss överensstämmelse mellan den absoluta och relativa dateringen.

Gravgömmorna i de övre stenpackningslagren representerar utan tvekan yngre anläggningstid än underliggande lager, dock oklart hur pass mycket yngre. När gravhögens första fas, anläggandet av primärgravnen, skett är inte heller klarlagt. Med tanke på gravnen anläggningskronologi måste man även ta med i beräkningen att fler sekundärgravar kan finnas i gravhögens västra, ej undersökta delar. Det är även oklart hur den nyupptäckta gravhögen tidsmässigt förhåller sig till de fyra andra gravarna på platsen. Ska skillnaderna i omkrets och höjd liksom förekomsten av sten på gravytan ses som uttryck för att de anlagts under

olika tider, eller speglar de bara en samtida variation i gravutformning?

Gravens topografiska läge på en låg höjdrygg inom ett moränstråk och utan direkt närhet till nutida gårds- och bylägen överensstämmer väl med den gängse bilden av var man finner äldre järnåldersgravar i terrängen. Med tanke på att gravar kan ha fungerat som gränsmarkörer i det förhistoriska landskapet kan läget invid ett vadställe, Lillå vad, ha varit av strategisk betydelse. De närliggande gravfälten, Rappestad RAÄ 1 och 44, ligger även de invid ett vadställe, strategiskt placerade där Lillån och Kapellån rinner samman. Att platsen under lång tid haft betydelse som gränsmarkör i landskapet stärks här även av närvaron av en sockengräns – mellan Rappestads och Ledbergs socknar. Lindå bro-gravfältet ligger således invid samma vattendrag och endast omkring 1 km norr om denna förmodat strategiskt viktiga plats.

Referenser

- Fernholm R. 1982. *Ett flatmarksgravfält från bronsåldern. Vreta kloster sn. Östergötland*. Riksantikvarieämbetet och Statens historiska museer. Rapport UV 1982:44. Stockholm.
- Kaliff A. 1999. Arkeologi i Östergötland. Scener ur ett landskaps förhistoria. *Occasional Papers in Archaeology 20*. Institutionen för arkeologi och antikens historia, Uppsala universitet.
- Nilsson C. 1987. Gravundersökningar i Östergötland åren 1967–84. I Andræ T, Hasselmo M, Lamm K. *7000 år på 20 år. Arkeologiska undersökningar i Mellansverige*. Riksantikvarieämbetet. Byrån för arkeologiska undersökningar UV, s. 79–108.

Arkiv

Fornminnesregistret
Lantmäteriet i Gävle och Linköping
Topografiska arkivet, Östergötlands länsmuseum

Tekniska uppgifter

Område	Lindå bro
Socken	Ledberg
Kommun	Linköping
Län och landskap	Östergötland
Fornlämningsnr	8
Ekonomiska kartans blad	085 65 (8F 6f Flistad)
Koordinater	X6480, 5 Y1478, 5
Koordinatsystem	Rikets
Höjdsystem	Rikets
Typ av undersökning	Arkeologisk efterundersökning
Länsstyrelsens dnr	220-5935-99
Länsstyrelsens handläggare	Carin Claréus
Länsmuseets dnr	55/99
Länsmuseets projektnummer	6304
Uppdragsgivare	Vägverket Region Sydöst
Kostnadsansvarig	Vägverket Region Sydöst
Projektledare	Clas Ternström
Personal	Marie Ohlsén
Fältarbetstid	1999-09-07—1999-09-08
Undersökt yta	Ca 10 m ²
Fynd	ÖLM C4133
Foto	Sv/v filmnummer 2000S7:1-37
Analyser	¹⁴ C-analys
Grafik	Johan Levin
Renritning	Annicka Clarmo
Grafisk form	Johan Levin

Dokumentationsmaterialet förvaras på Östergötlands länsmuseum.

Ur allmänt kartmaterial © Lantmäteriverket dnr 507-99-499
ISSN 1403-9273 Rapport 2006:56 © Östergötlands länsmuseum

Bilaga 1. Anläggningslista

Anläggningslista vid arkeologisk efterundersökning av ej tidigare känd, skadad gravhög vid gravfältet RAÄ 8, Lindå bro, Ledbergs socken.

Anläggningslista vid arkeologisk efterundersökning av ej tidigare känd, skadad gravhög vid gravfältet RAÄ 8, Lindå bro, Ledbergs socken

Anl nr	Typ	Storlek	Läge	Innehåll	Anm
1	Brandgröp	0, 35 m Ø	I småstenspackning, i dikeskanten	Brända ben, kol, sot	Saknar markering
2	Brandgröp	0, 40 m Ø		Brända ben, kol, sot	Antydd stenmarkering
3	Brandgröp	0, 40 x 0, 25 m	I gravens nordöstra utkant	Brända ben (flera långa rörben), kol, sot	Antydd stenmarkering
4	Brandgröp	0, 80 x 0,70	I småstenspackning	Brända ben	Antydd stenmarkering
5	Brandgröp	0, 25 m Ø	I småstenspackning	Brända ben, keramik, rödockra, kol, sot	
6	Utgår				
7	Brandgröp	0, 20 m Ø	I småstenspackning	Brända ben, hartstätning, slagg, kol, sot	2 st lockstenar, skärvtsten i fyllningen, tydlig nedgrävningskant
8	Brandgröp	0, 40 m Ø	I småstenspackning	Brända ben, kol, sot	Skörbränd sten i fyllningen
9	Brandgröp	0, 25 m Ø	I gravens sydöstra del, utanför småstenspackning	Brända ben, kol, sot	
10	Brandgröp	0, 20 m Ø	I småstenspackning	Brända ben, kol, sot	
11	Brandgröp	0, 30 m Ø	I småstenspackning	Brända ben, keramik, bränd lera, hartstätning, kol, sot	Saknar markering
12	Brandgröp	0, 35 m Ø	I gravens sydöstra del utanför småstenspackning	Brända ben, keramik, kol, sot	Saknar markering

Bilaga 2. Fyndlista

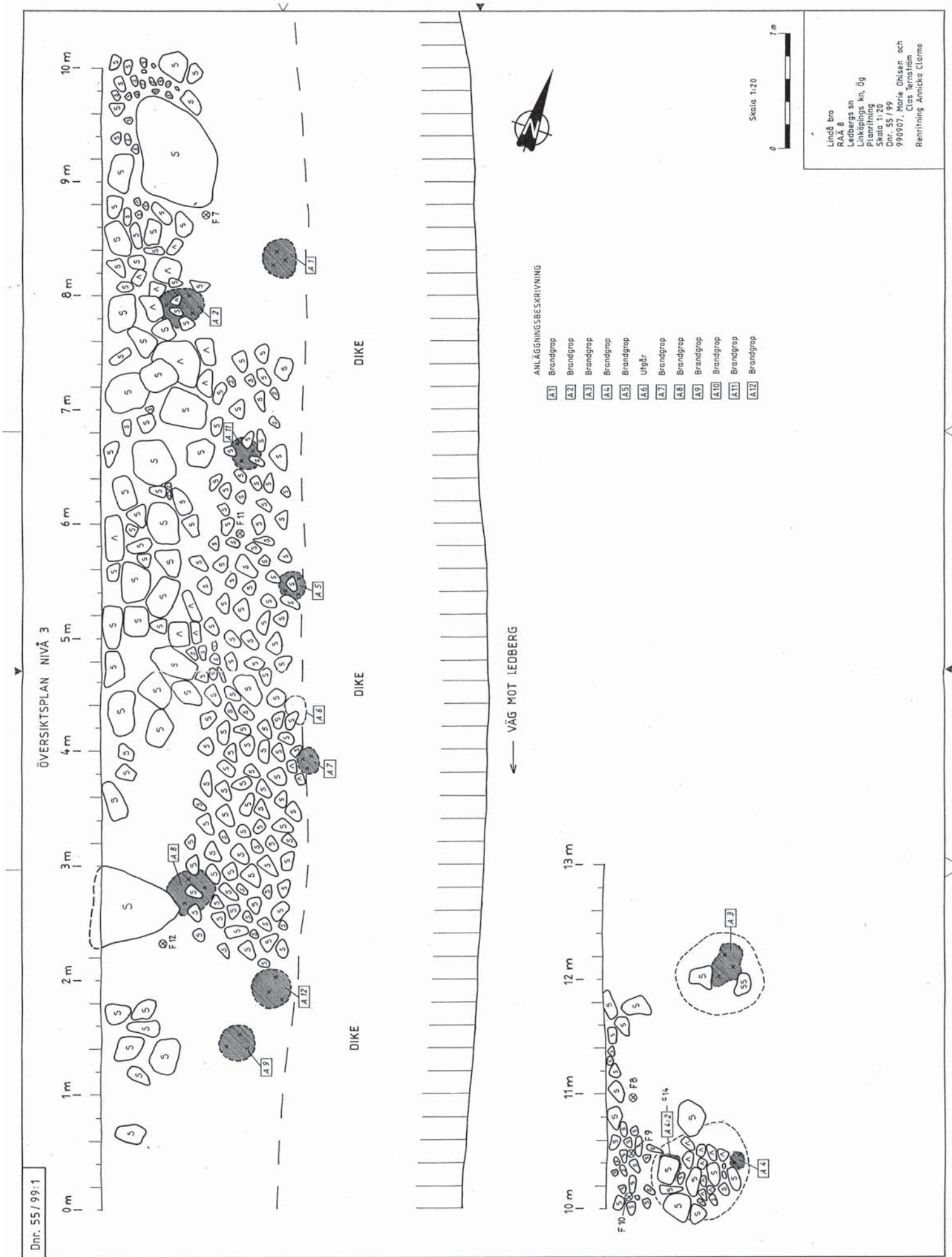
C4133:

Lindå bro, Ledberg

1

Litt_Subnr	Antal	Sakord	Klassif1	Klassif2	Material1	Teknik1	Teknik2	AnInr	Längd	Bredd	Höjd	Vikt	Fragment	Ark_ålder 1	Ark_ålder 2	Anmärkning
01	1	Löpare	-	-	Bergart			-	92	85	85	799	D	Järnålder		Tydliga fasetter.
02	1	Hästsko	-	-	Järn	Smitt		-	125	45	11	124	F	Nyare tid		Halv sko.
03	1	Tand	-	-	Ben			-	0	0	0	9,3	D	Järnålder	Nyare tid	-
04	1	Tand	-	-	Ben			-	0	0	0	6,6	D	Järnålder	Nyare tid	-
05	1	Oident.	-	-	Harts			-	14	8,5	6	0,3	F	Järnålder		-
06	1	Löpare	-	-	Bergart			-	90	78	70	879	D	Järnålder		Endast mittpartiet återstår.
07	2	Ben	-	-	Ben			-	0	0	0	20,3	F	Järnålder	Nyare tid	Ben + tand.
08	1	Ben	-	-	Ben			-	0	0	0	0,3	F	Järnålder	Nyare tid	-
09	2	Bränt ben	-	-	Ben			-	0	0	0	0,1	F	Järnålder	Nyare tid	-
10	3	Bränt ben	-	-	Ben			-	0	0	0	0,3	F	Järnålder	Nyare tid	-
11	1	Löpare	-	-	Bergart			-	95	90	73	938	F	Järnålder	Nyare tid	Tydliga fasetter.
12	0	Ben	-	-	Ben			-	0	0	0	7,8	F	Järnålder	Nyare tid	Fragmenten ej räknade. Lösfynd.
13	0	Bränt ben	-	-	Ben	Bränt	Krossat	-	0	0	0	8,7	F	Järnålder	Nyare tid	Fragmenten ej räknade. Lösfynd.
14	0	Bränt ben	Homo	-	Ben	Bränt	Krossat	A1	0	0	0	26,3	F	Järnålder		Fragmenten ej räknade.
15	0	Bränt ben	Homo	-	Ben	Bränt	Krossat	A2	0	0	0	37,1	F	Järnålder		Fragmenten ej räknade.
16	0	Bränt ben	Homo	-	Ben	Bränt	Krossat	A3	0	0	0	65,9	F	Järnålder		Fragmenten ej räknade.
17	1	Kärl	-	Mynning	A-gods	Tummat	Bränt	A5	37	39	10	17	F, 3	Järnålder		Markerad mynningskant. 2 av fragmenten har passning.
18	0	Bränt ben	Homo	-	Ben	Bränt	Krossat	A5	0	0	0	3,5	F	Järnålder		Fragmenten ej räknade.
19	2	Ben	Homo	-	Ben			A4	0	0	0	3,4	F	Järnålder		-
20	0	Bränt ben	Homo	-	Ben	Bränt	Krossat	A4	0	0	0	4,5	F	Järnålder		Fragmenten ej räknade.
21	0	Bränt ben	Homo	-	Ben	Bränt	Krossat	A7	0	0	0	961	F	Järnålder		Fragmenten ej räknade.
22	1	Tätning	-	-	Harts	Tummat		A7	0	0	0	10,4	F, 22	Järnålder		-
23	1	Slagg	-	-	Slagg			A7	0	0	0	0,1	F	Järnålder		-
24	0	Bränt ben	Homo	-	Ben	Bränt	Krossat	A8	0	0	0	28,3	F	Järnålder		Fragmenten ej räknade.
25	0	Bränt ben	Homo	-	Ben	Bränt	Krossat	A9	0	0	0	20,3	F	Järnålder		Fragmenten ej räknade.
26	0	Bränt ben	Homo	-	Ben	Bränt	Krossat	A11	0	0	0	4,1	F	Järnålder		Fragmenten ej räknade.
27	1	Bränd lera	-	-	Lera	Bränt		A11	0	0	0	0,7	F	Järnålder		-
28	1	Kärl	-	Blandat	A-gods	Tummat	Bränt	A11	0	0	0	33,3	F, 20	Järnålder		-
29	1	Kärl	-	Blandat	A-gods	Tummat	Bränt	A12	0	0	0	15,1	F, 28	Järnålder		-
30	0	Bränt ben	Homo	-	Ben	Bränt	Krossat	A12	0	0	0	751	F	Järnålder		Fragmenten ej räknade.

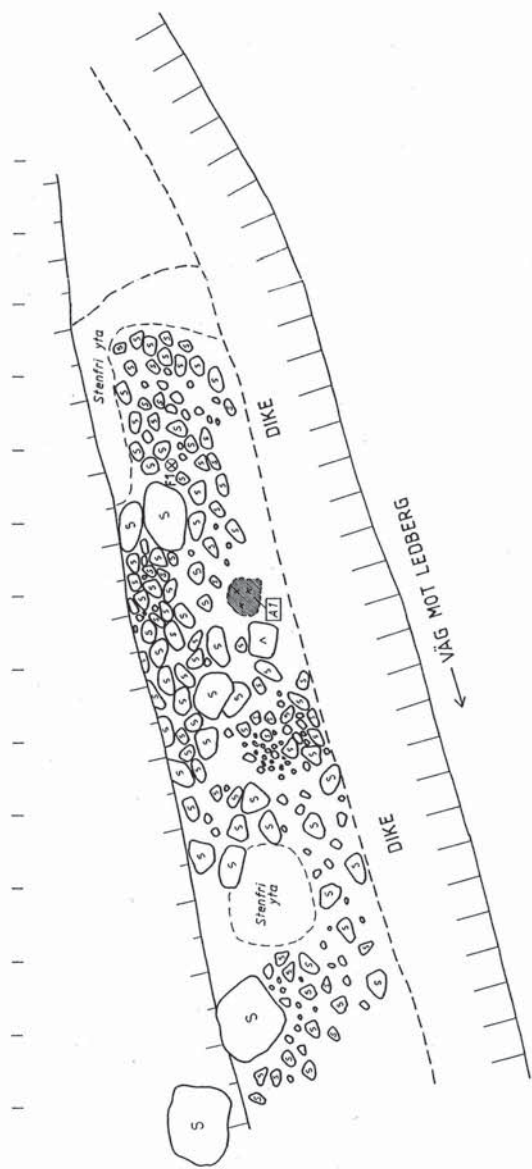
Bilaga 3. Plan- och profilritningar



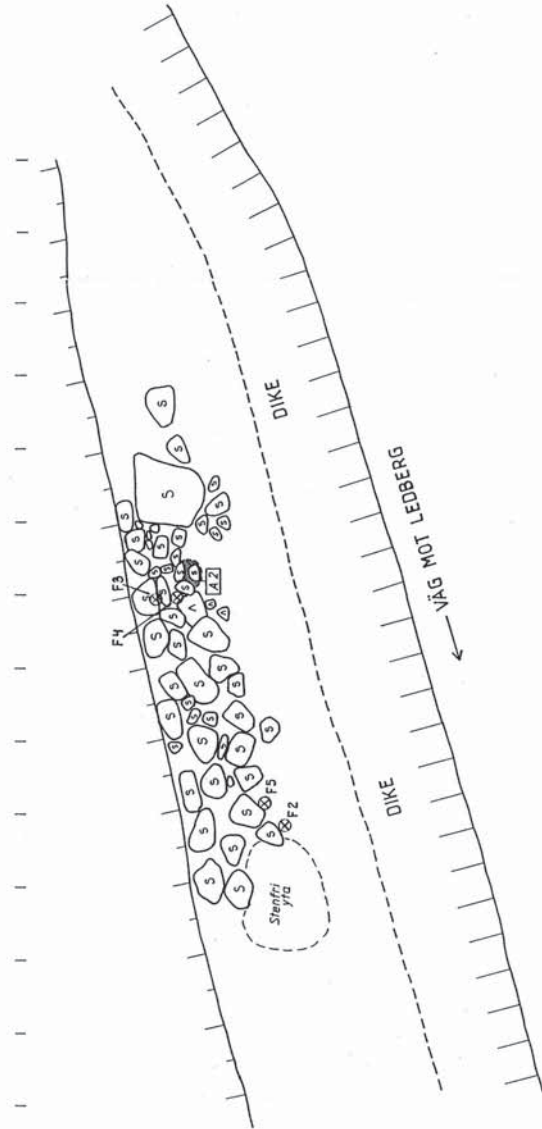
Lindå bro
 RAÄ 8
 Ledbergs sn
 Linköpings kn, Ög
 Planritning
 Skala 1:20
 Dnr. 55/99
 990907, Marie Ohlén och
 Clas Ternström
 Renritning Annicka Clarmo

Figur 10. Plan över stenpackningens olika nivåer på platsen för den uppkomna skadan. Nivå 3 på nästa sida

ÖVERSIKTSPLAN NIVÅ 1



ÖVERSIKTSPLAN NIVÅ 2

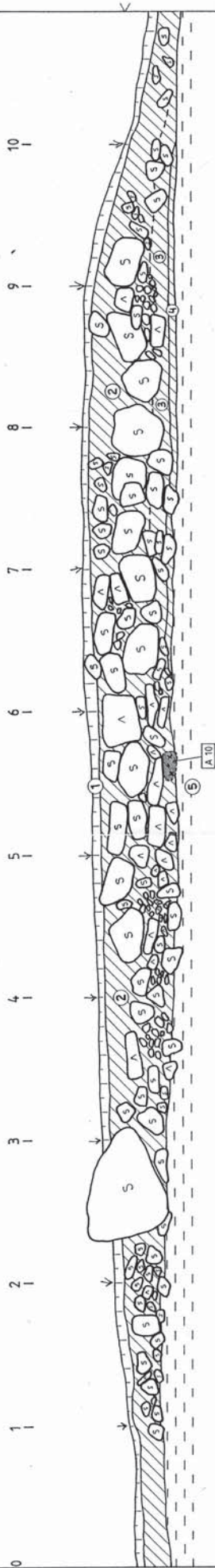


Skala 1:50



Lindå, bro
RAA 8
Ledbergs sn
Linköpings kn, Ög
Planritning
Skala 1:50
Dnr. 55 / 99
990907, Marie Ohlisen och
Clas Ternström
Renrörning Annicka Clarmo

PROFIL MOT V



LAGERBESKRIVNING

- ① Torv- och matjordslager.
- ② Mylla. Något lerblandad.
- ③ Lerblandad m. Inslag av kol och brända ben.
- ④ Planeringslager. Lera.
- ⑤ Lera.

A10 Brandgröp.



Lindå bro
PÅ 8
Ludvigs sn
Linköping, Kn. Ög
Profitering
Skala 1:20
Dnr. 55/99
990907, Marie Ohlsson och
Renfrimning Annicka Clarmo

Figur 11. Tvärsnitt av gravens östra del sett mot väster med stenpackning och brandgrav nr 10 markerad.



Östergötlands länsmuseum genomförde under hösten 1999 en arkeologisk efterundersökning av en tidigare ej känd, skadad gravhög inom gravfältet RAÄ 8 vid Lindå bro, Ledbergs socken. Vid undersökningen påträffades i den skadade delen av gravhögen ett tiotal urnebrandgravar vilka uppfattas som sekundärt anlagda. Graven dateras till tidig äldre järnålder.