

Rapport 2006:55

Arkeologisk förundersökning

Härdgrop inom Malma Höga 1:1

RAÄ 34 b
Rystad socken
Linköpings kommun
Östergötlands län

Marie Ohlsén

Härdgrop inom Malma Höga 1:1

Innehåll

Sammanfattning	2
Inledning	4
Områdesbeskrivning.	4
Syfte och frågeställningar.	4
Metod och dokumentation	5
Resultat och tolkning	5
Referenser	5
Tekniska uppgifter.	6

Ö S T E R G Ö T L A N D S L Ä N S M U S E U M
K U L T U R M I L J Ö A V D E L N I N G E N

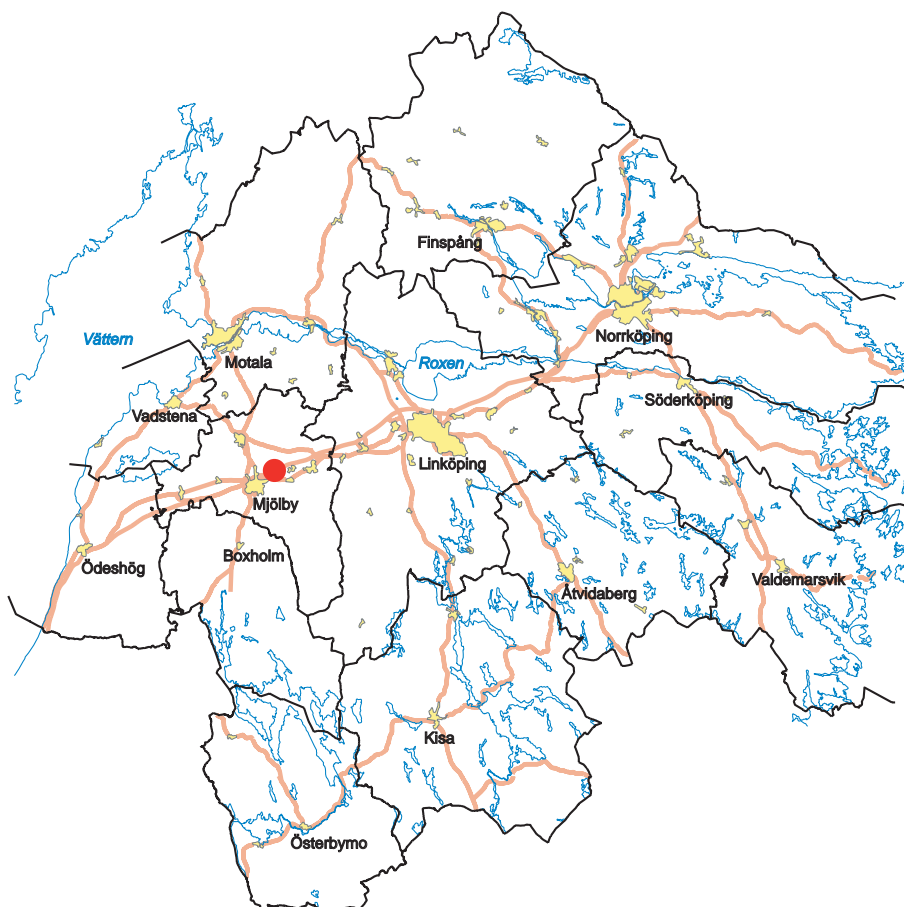
Box 232 • 581 02 Linköping • Tel 013 - 23 03 00 • Fax 013 - 12 90 70
lansmuseum@lansmus.linkoping.se • www.linkoping.se/lansmuseum

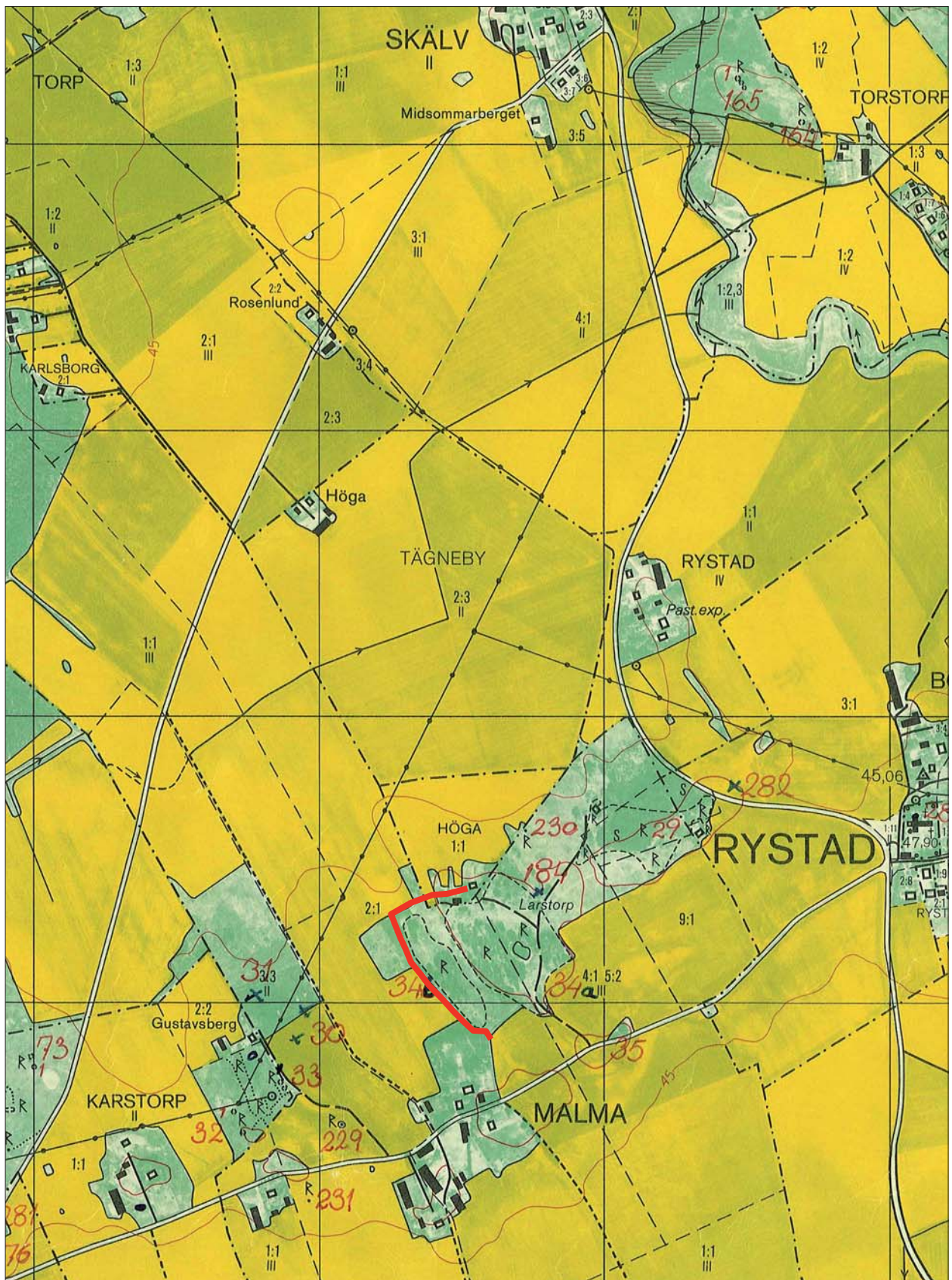
Sammanfattning

Östergötlands länsmuseum utförde en arkeologisk förundersökning under februari-mars 2002 inom Malma Höga 1:1, Rystad socken i Östergötland. Förundersökningen utfördes inför planer på att schakta för nedläggning av ny telekabel. Markingreppen kom att ske längs en befintlig kabel. Sträckningen passerade genom och intill gravfältet RAÄ 34 a och b.

I samband med schaktningarna framkom en härdgrop i den södra utkanten av RAÄ 34 b. Härdgropen var ca 1,20 m i diameter och innehöll kol, sot och skörbränd- och skärvig sten. Den daterades inte men har troligen sitt ursprung i järnåldern med tanke på de intilliggande registrerade lämningarna.

Marie Ohlsén
1:e antikvarie





Figur 2. Utdrag ur Ekonomiska kartans blad 085 68 med schaktsträckan markerad. Skala 1:10 000.

Inledning

Östergötlands länsmuseum utförde en arkeologisk förundersökning i samband med schaktningar inför planer att dra en ny telekabel inom ovan rubricerad fastighet. Ett tidigare förslag som syftade till att kabelsträckningen skulle placeras längs med den nuvarande infartsvägen till fastigheten Malma Höga 1:1 ändrades, efter en besiktning den 14 januari 2002, till att den nya kabeln skulle förläggas i ett äldre kabelschakt.

Förundersökningen utfördes efter beslut från Länsstyrelsen i Östergötlands län. Uppdragsgivare var Neterna AB vilka även svarade för de arkeologiska kostnaderna. Ansvarig för förundersökningen samt rapportarbetet är undertecknad.

Områdesbeskrivning

Rystad socken är mycket fornlämningsrik med områden såsom Ekängen, Malmskogen och Tallboda. Inför exploateringar i dessa områden har arkeologiska undersökningar utförts och ett brett spektra av lämningar från samtliga tidsperioder undersökts och dokumenterats. Inom förundersökningsområdet har exploateringstrycket varit lågt och endast några få arkeologiska åtgärder har utförts. I Distorp intill Kasarp, ca 1,5 km väster om den aktuella platsen, undersöktes härdar, stolphål, gropar och mörkfärgningar. Kolprov tagna i två härdar visade på en datering till förromersk respektive romersk järnålder (Björkhager

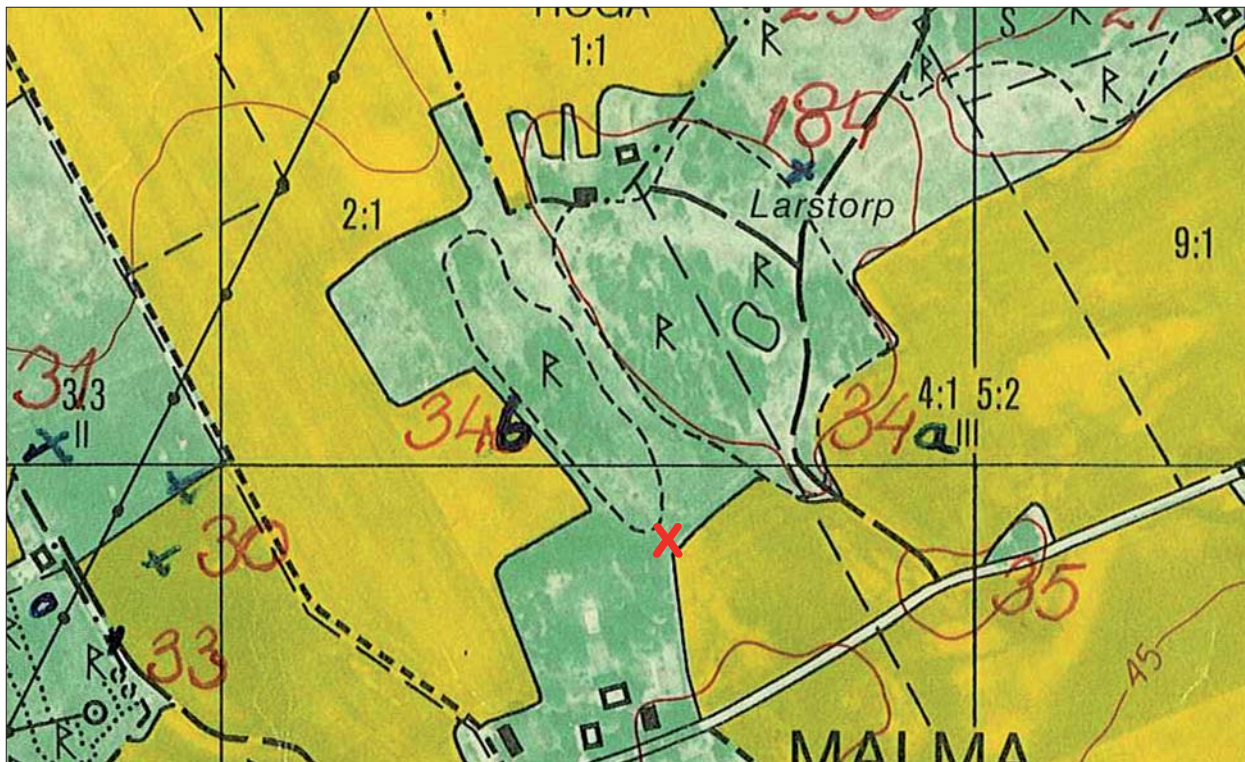
2001).

Det aktuella området ligger på en höjdrygg ca 900 m väster om Rystad kyrka. Platsen utgörs av gravfälten RAÄ 34 a och b. Gravfälten är åtskilda av en nu igenvallad odling. Inom båda grupperna av gravfälten finns stensättningar (kvadratiska och runda), stenkrets, högar och resta stenar. Det äldre kabelschaktet korsar delvis den södra delen av RAÄ 34 b. Kabelsträckningen fortsätter över en liten bäck och följer sedan den östra kanten av en åker som i den norra delen övergår i oröjd betad mark. Därefter viker kabeln av åt öster och fortsätter mot fastigheten Malma Höga 1:1.

Vid en besiktning av sträckningen, den 14 januari 2002, kom den planerade kabelsträckningen att ändras då den passerade nära och inpå registrerade gravar. Vid besiktningen beslutades att den nya kabeln skulle förläggas i den äldre kabelns schakt då den placerats i låglänta delar. Det äldre schaktet verkade inte ha berört några gravar.

Syfte och frågeställningar

Förundersökningen hade som syfte att kontrollera och undvika att lagskyddade lämningar berördes av arbetsföretaget. Eventuella lämningar av mindre omfattning skulle undersökas och dokumenteras i avseende att fastställa karaktär, omfattning och datering. Lämningarna skulle sättas in i sitt sammanhang och jämföras med intilliggande registrerade fornlämningar såsom gravfältet RAÄ 34 a och b.



Figur 3. Utsnitt ur Ekonomiska kartans blad 085 68 med fyndplatsen för härderna markerad. Skala 1:5000

Metod och dokumentation

Schaktet grävdes med grävmaskin och delar av sträckan kontrollerades antikvariskt i samband med schaktningen. Schaktets bredd uppgick till 0,50 m och djupet var maximalt 0,40 m. Längden på schaktet var ca 400 m. Anläggningar som påträffades grävdes för hand och dokumenterades genom ritning. Ingen fotodokumentation genomfördes.

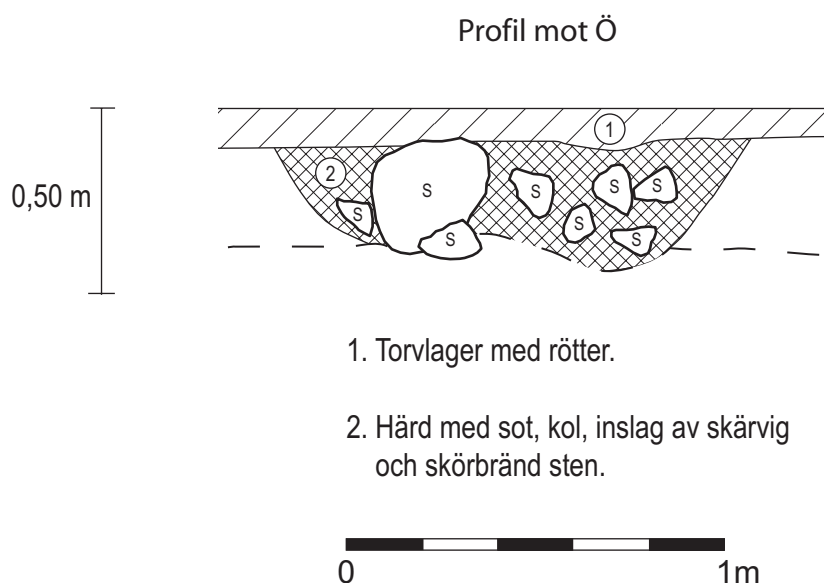
Referenser

Björkhager V. 2001. *Arkeologisk förundersökning. Distorp-Rystads Höga*. Rystads socken, Linköpings kommun, Östergötland. Rapport 108:2001. Östergötlands länsmuseum

Topografiska arkivet, Östergötlands länsmuseum

Resultat och tolkning

Det ursprungliga förslaget på schaktsträckan ändrades till att kabeln skulle läggas ned i ett äldre kabelschakt. Detta schakt startade i den södra utkanten av gravfält RAÄ 34 b. Därefter fortsatte det på gravfältets västra sida och i dess norra del vek det av mot öster för att fortsätta in i fastighetens trädgård och fram till huset. Den totala schaktsträckan uppgick till ca 400 m. Söder om gravfältet RAÄ 34 b framkom en härdgrop i schaktkanten. Den låg under ett 0,10 m tjockt torvlager. Gropen var ca 1,20 m i diameter och innehöll sot, kol, skörbränd och skärvig sten. Dess djup uppgick till 0,30 m. Härden var skadad sedan tidigare markingrepp i samband med att den äldre kabeln grävdes ned. Vid förundersökningen rensades dess profil upp och den dokumenterades men undersöktes inte i sin helhet. Inget kolprov togs men dess ursprung bör kunna härledas till järnålder med tanke på närheten till gravfälten.



Figur 4. Härden som påträffades söder om RAÄ 34b. Skala 1:20

Tekniska uppgifter

Lokal	Malma Höga 1:1
Socken	Rystad
Kommun	Linköping
Län och landskap	Östergötland
Fornlämningsnummer	RAÄ 34 a och b
Ekonomiska kartans blad	08568 (8F 6i Rystad) 1493650-1493750
Typ av undersökning	Arkeologisk förundersökning
Länsstyrelsens diarienummer	220-17823-01
ÖLM diarienummer	21/02
ÖLM kontonummer	6033
Uppdragsgivare	Neterna AB
Kostnadsansvarig	Neterna AB
Projektledare	Marie Ohlsén
Personal	Viktoria Björkhager
Fältarbetstid	Februari-mars 2002
Totalt undersöktes	Ca 100 löpmeter
Fynd	Nej
Foto	Nej
Analys	Nej
Grafik	-
Renritning	Johan Levin
Grafisk form	Johan Levin
Dokumentationsmaterialet förvaras på Östergötlands länsmuseum.	
Ur allmänt kartmaterial	© Lantmäteriverket dnr 507-99-499
ISSN 1403-9273	Rapport 2006:55 © Östergötlands länsmuseum



Östergötlands länsmuseum utförde under februari-mars 2002 en arkeologisk förundersökning inom Malma Höga 1:1, Rystad socken i Östergötland. Förundersökningen utfördes inför planer på att schakta för nedläggning av ny telekabel. Markingreppen kom att ske längs en befintlig kabel. Sträckningen passerade genom och intill gravfältet RAÄ 34 a och b.

I samband med schaktningarna framkom en härdgrop i den södra utkanten av RAÄ 34 b. Härden daterades inte men har troligen sitt ursprung i järnåldern med tanke på de intilliggande registrerade lämningarna.