

Rapport 2006:47

Arkeologisk förundersökning

Utvidgad täktverksamhet inom Vinberga 7:1

Varvs socken
Motala kommun
Östergötlands län

Mattias Schönbeck

Utvidgad täktverksamhet inom Vinberga 7:1

Innehåll

Sammanfattning	2
Inledning och bakgrund	4
Syfte och målsättning	4
Metod	4
Resultat	4
Referenser	6
Tekniska uppgifter.	8

Ö S T E R G Ö T L A N D S L Ä N S M U S E U M
K U L T U R M I L J Ö A V D E L N I N G E N

Box 232 • 581 02 Linköping • Tel 013 - 23 03 00 • Fax 013 - 12 90 70
lansmuseum@lansmus.linkoping.se • www.linkoping.se/lansmuseum

Sammanfattning

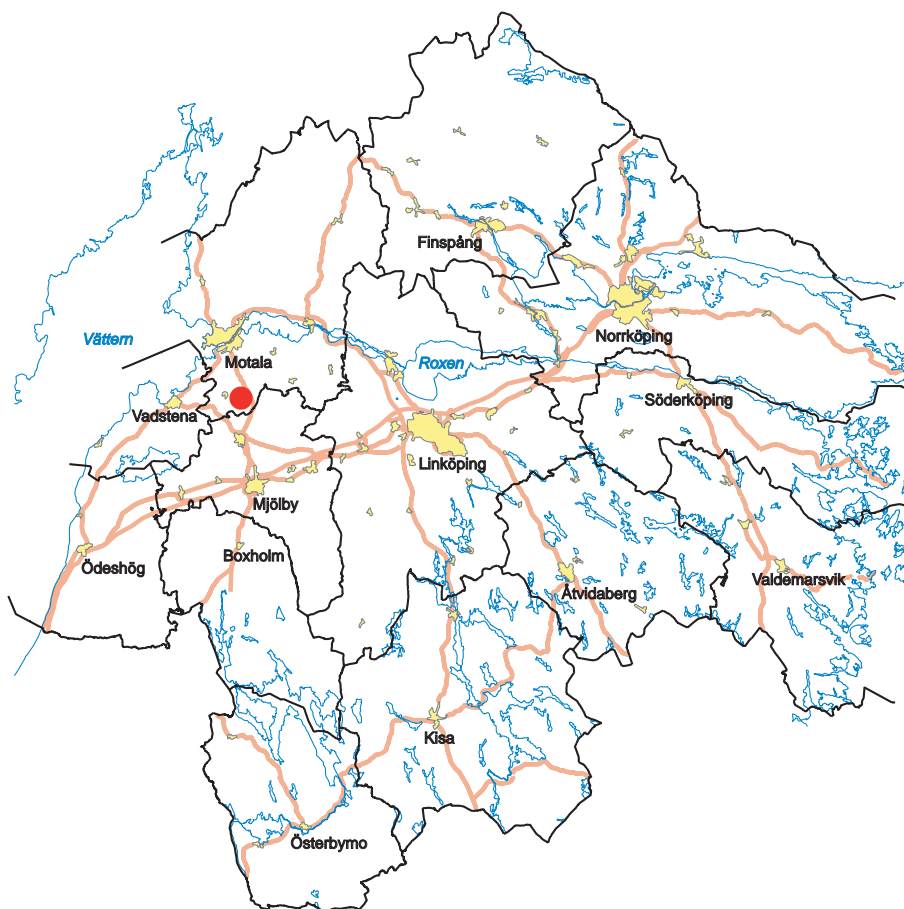
Östergötlands länsmuseum utförde i slutet av maj 2006 en arkeologisk förundersökning inom fastigheten Vinberga 7:1 i Varvs socken, Motala kommun. Arbetet föranleddes av nya planer på täktverksamhet inom fastigheten. Täktverksamhet har bedrivits i området tidigare men en utvidgning är nu planerad. Det nu aktuella undersökningsområdet är ca 90 000 m² och är i huvudsak beläget i sydslutningen till Älleberget. Området har tidigare varit föremål för en arkeologisk utredning etapp 1, varvid ett möjligt boplatsläge och en kolbotten identifierades.

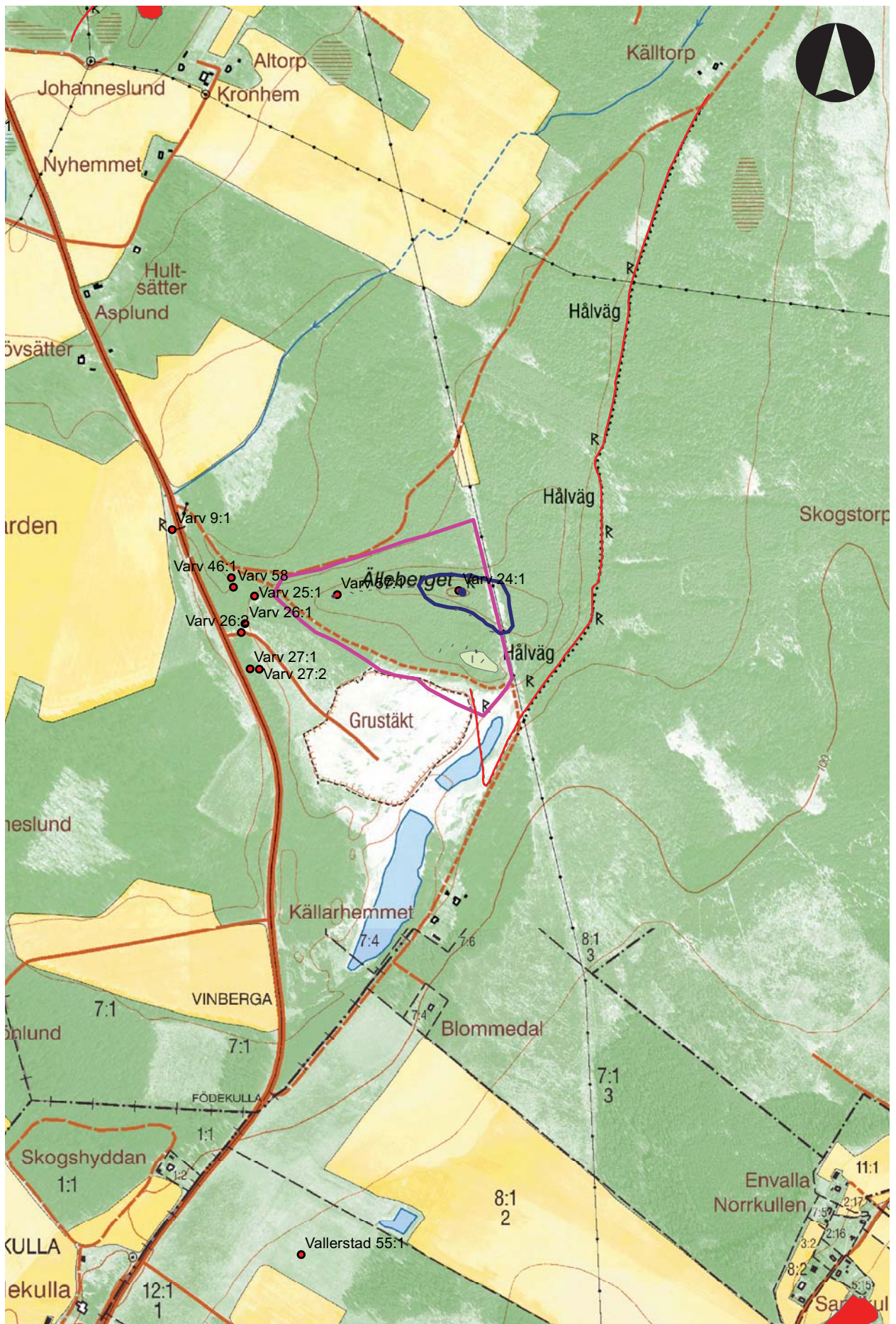
Den arkeologiska förundersökningen utfördes genom att flera områden sökschaktades med traktorgrävare samt att flera ytor i anslutning till RAÄ 24 handgrävdes.

Det möjliga boplatsläget undersöktes och inga fynd eller lämningar kunde identifieras, varför objektet avskrivs. Detsamma gäller den kolbotten (RAÄ 57) som registrerades i samband med den tidigare utförda utredningen. Kolförekomsten syntes i samband med avtorvning vara alltför spridd och ojämn för att kunna karaktäriseras som en kolbotten. Även denna lämning kan efter utförd förundersökning avskrivas.

Centralt i undersökningsområdet markerades ett skyddsområde för den sedan tidigare registrerade stensättningen RAÄ 24. Markeringen utfördes med DGPS.

Mattias Schönbeck
antikvarie





Figur 2. Utdrag ur Ekonomiska kartan med utredningsområdet markerat. Skala 1:10 000.

Inledning och bakgrund

Utmed Rv 32, ca 1,5 km söder om Varv-Styra kyrka ligger Älleberget. Området söder härom har tidigare varit en grustäkt, men är idag iordningställt. Det nu aktuella arkeologiska arbetet föranleds av nya planer på täktverksamhet i anslutning till den tidigare täktens norra del. Undersökningsområdet är ca 90 000 m² och är i huvudsak beläget i sydslutningen till Älleberget. Området har tidigare varit föremål för en arkeologisk utredning etapp 1, varvid ett möjligt boplatssläge och en kolbotten identifierades.

I det nu aktuella undersökningsområdet och i dess närhet finns ett flertal kända fornlämningar. Dessa utgörs främst av gränsmarkeringar men även en hålväg och ett flertal kolbottnar samt en stensättning. Den registrerade graven är RAÄ 24 som utgörs av en rund stensättning och en kolbotten (RAÄ 57), som finns inom utredningsområdet. Vidare finns RAÄ 25 och 26 som tidigare har tolkats som resterna efter ett gravfält men som troligen utgör gränsmarkeringar för grustäkt. Dessutom finns RAÄ 27 och RAÄ 46 som består av flera kolbottnar samt RAÄ 62 (i Vallerstads socken) som utgörs av en hålväg. Dessa ligger utanför utredningsområdet.

Miljön runt undersökningsområdet är mycket rikt på fornlämningar, varav några är av exceptionell karaktär. Hit hör bl a gravfältet Lunds backe (RAÄ 11 i Vallerstads socken) som består av ca 165 gravar. Flera av dessa är resta stenar. Lunds backe ligger ca 1,5 km sydöst om aktuellt område. Ytterligare en rik fornlämningsmiljö är området kring Varvs kyrka, ca 1,5 km nordväst om undersökningsområdet, med såväl gravfält och stensträngar samt ensamliggande gravlämningar (bl a RAÄ 8 och 10). Ca 1,5 km norr om utredningsområdet finns ytterligare flera gravfält (RAÄ 30 och 31).

Ett område omedelbart väster om det nu planerade täktområdet har tidigare omfattats av en större arkeologisk utredning (Larsson m fl 1997).

Syfte och målsättning

Syftet med den arkeologiska förundersökningen är att genom sökschaktning utröna huruvida det tidigare registrerade möjliga boplatssläget verkligen är en fornlämning eller ej. Utöver detta att fastställa ett utbredningsområde för de lämningar som finns såväl inom som i anslutning till undersökningsområdet samt om nödvändigt fastställa dateringar av lämningarna inom undersökningsområdet. Det samlade resultatet ska sedan ligga till grund för länsstyrelsens fortsatta bedömningar i ärendet, samt utgöra ett underlag för uppdragsgivarens fördjupade planeringsarbete. Förundersökningen kommer även att ge förslag på vidare antikvariska åtgärder på de ytor där fornläm-

ningar är belägna, inför en eventuell exploatering.

Metod

Den arkeologiska förundersökningen utfördes som en sökschaktning med grävmaskin men även handgrävning förekom. Området i anslutning till RAÄ 24 (stensättning) och Objekt 1 (möjligt boplatssläge) samt RAÄ 57 är sådana ytor som kom att undersökas.

Resultat

Totalt kom xx sökschakt att grävas med hjälp av en traktorgrävare. Schakten grävdes i och i anslutning till Objekt 1. Vidare avtorvades den registrerade kolbotten inom området, RAÄ 57. Utöver detta handgrävdes en stor mängd mindre provgropar i anslutning till RAÄ 24 och på den höjdrygg där stensättningen ligger.

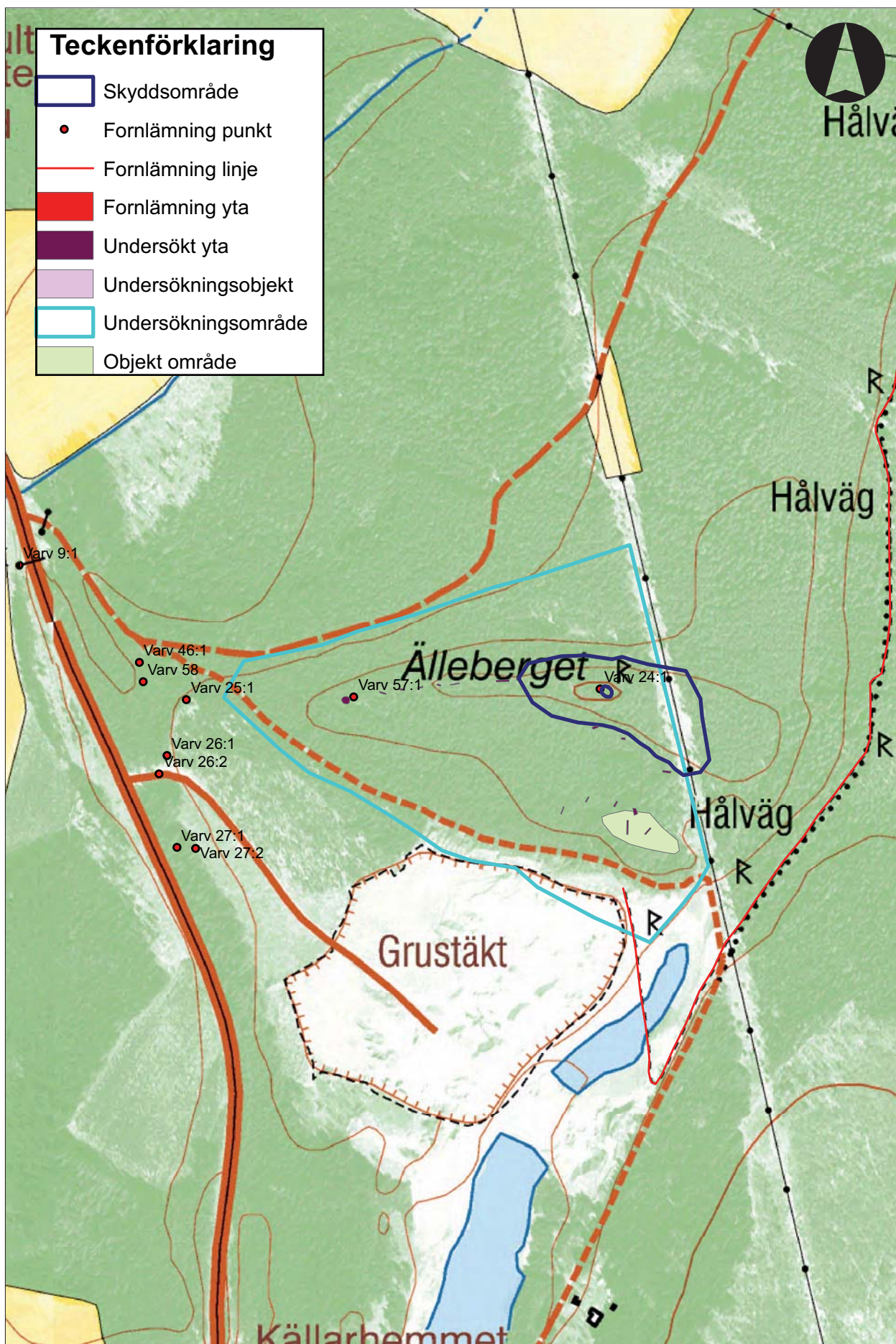
Objekt 1, som representerar ett möjligt boplatssläge, visade vid sökschaktningen inga fynd eller lagskyddade fornlämningar. Objektet avskrivs därmed.

RAÄ 57, som utgör en registrerad kolbotten, avtorvades med hjälp av traktorgrävare. Det förekommer kol inom den topografiska förhöjning som begränsar kolbotten. Kolmängden är dock begränsad och spridd. Sannolikt rör det sig om en yta där man eldat ris eller liknande och inte en yta där en kolmila har stått. RAÄ 57 bör därför strykas ur Informationssystemet om fornminnen (FMIS), eftersom det inte rör sig om en fast fornlämning eller en övrig kulturhistorisk lämning. RAÄ 57 avskrivs därmed.

RAÄ 24 utgörs av en stensättning, 8 m i diameter och 0,2 m hög. Stensättningen är övertorvad med i ytan enstaka synliga stenar, 0,1-0,4 m stora. Ställvis synlig kantkedja, 0,2-0,4 m hög och bestående av 0,5-1 m långa stenar. I gravens mitt finns en grop, 4 m i diameter och 0,5-1 m djup.

Denna stensättning är registrerad som en fast fornlämning och skyddas av lagen (SFS 1988:950) om kulturminnen m.m. (KML). I denna lag finns grundläggande bestämmelser till skydd för viktiga delar av kulturarvet. Lagen innehåller bland annat bestämmelser för skydd av fornlämningar och fornfynd liksom värdefulla byggnader, kyrkliga kulturminnen och vissa kulturföremål. I KML står det att; det till alla fasta fornlämningar ska höra ett så stort område (fornlämningsområde) på marken eller på sjöbotten som behövs för att bevara fornlämningen och ge den ett tillräckligt utrymme med hänsyn till dess art och betydelse.

I KML finns också bestämmelser om de villkor som en länsstyrelse kan ställa för att en fast fornlämning ska få tas bort.



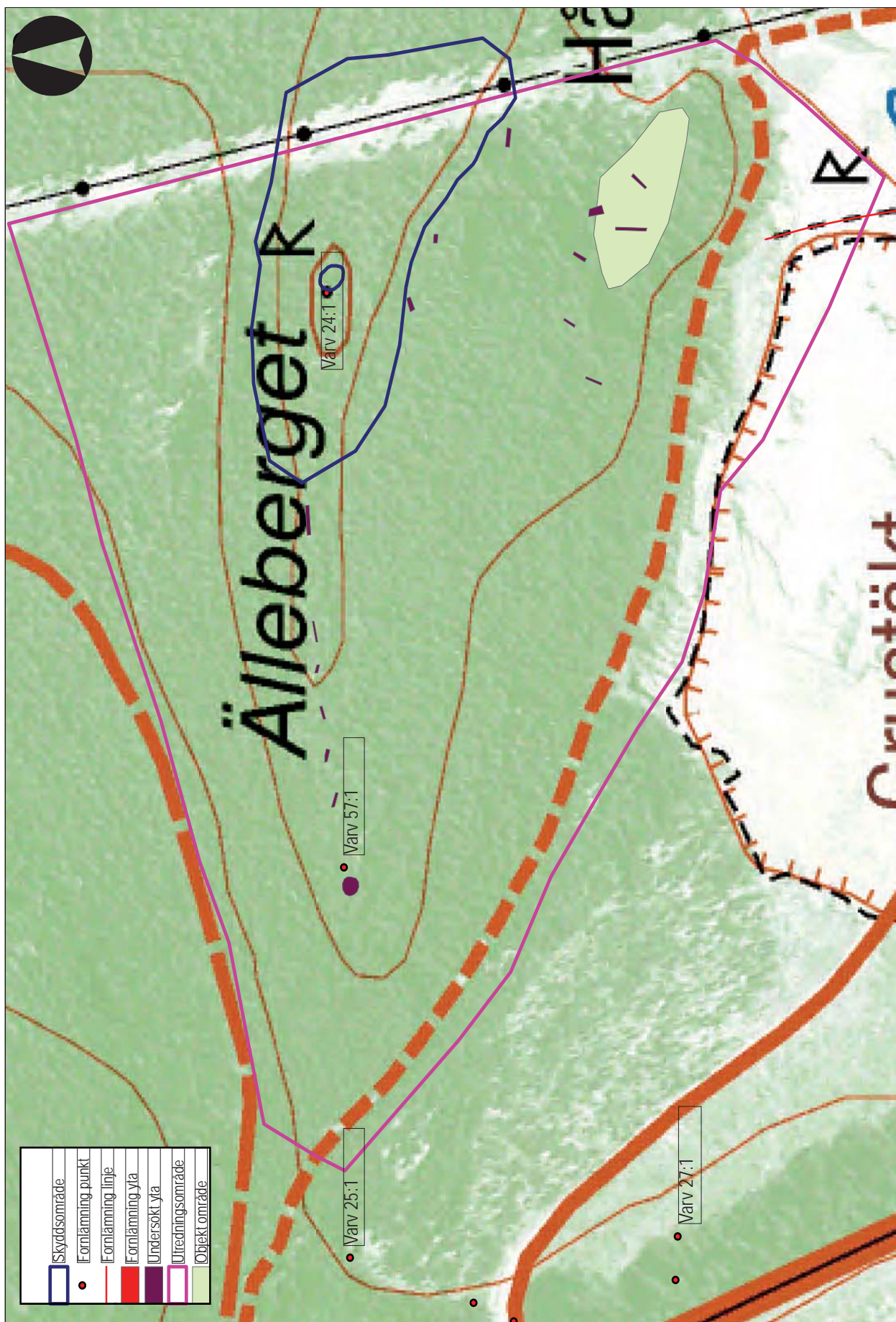
Figur 3. Karta över undersökningsområdet. Skala 1:5 000

Ytor på den höjdrygg där stensättningen ligger har sökschaktats och i anslutning till stensättningen har mindre ytor handgrävts. Inga ytterligare fornlämningar har påträffats. Vidare har ett fornlämningsområde markerats. RAÄ 24 och dess fornlämningsområde är skyddade enligt lag (se ovan).

Det är länsstyrelsen som fattar beslut i ärendet och avgör vilka eventuella fortsatta arkeologiska åtgärder som krävs.

Referenser

Larsson Z L, Nilsson P, Ulfhielm A, 1997.
Riksväg 50. Jönköping-Örebro, delen Ödeshög-Motala. Arkeologisk utredning, etapp 1. Del 1 och 2. Riksantikvarieämbetet, Avdelningen för arkeologiska undersökningar. Rapport UV Linköping 1997:2.



Figur 4. Karta med de undersökta ytorna markerade. Skala 1:2 000

Tekniska uppgifter

Lokal	Vinberga 7:1
Socken	Varv
Kommun	Motala
Landskap	Östergötland
Län:	Östergötland
Fornlämningsnummer	RAÄ 25 och RAÄ 57
Ekonomiska kartans blad	8F 6c
Koordinater	x6480399 – 6480768 y1460153 – 1460606
Koordinatsystem	RT 90 2,5 gon V
Höjdsystem	RH 00
Länsstyrelsens beslut	2006-01-23
Länsstyrelsens diarienummer	431-16230-05
ÖLM diarienummer	594/05
ÖLM kontonummer	530410
Uppdragsgivare	NCC Roads AB
Kostnadsansvarig	NCC Roads AB
Projektledare	Mattias Schönbeck
Fältarbetstid	2006-05-30
Total projekttid	8 tim
Totalt undersöktes	90 000 m ²
Därav intensivt	300 m ²
Fynd	Nej
Foto	Nej
Analyser	Nej
Grafik	Mattias Schönbeck
Renritning	-
Grafisk form	Johan Levin
Dokumentationsmaterialet förvaras på Östergötlands länsmuseum.	
Ur allmänt kartmaterial	© Lantmäteriverket dnr 507-99-499
ISSN 1403-9273	Rapport 2006:47 © Östergötlands länsmuseum



Östergötlands länsmuseum utförde i slutet av maj 2006 en arkeologisk förundersökning inom fastigheten Vinberga 7:1 i Varvs socken, Motala kommun. Arbetet föranleddes av nya planer på täktverksamhet inom fastigheten. Undersökningsområdet har tidigare varit föremål för en arkeologisk utredning etapp 1, varvid ett möjligt boplatsläge och en kolbotten identifierades.

Det möjliga boplatsläget undersöktes och inga fynd eller lämningar kunde identifieras varför objektet avskrivs. Detsamma gäller den kolbotten (RAÄ 57) som registrerades i samband med den tidigare utförda utredningen.