

Rapport 2006:46

Arkeologisk utredning etapp 1 och 2

## Hultekil 1:2 och 1:4

Åsbo socken  
Boxholms kommun  
Östergötlands län

Erika Räf



# Hultekil 1:2 och 1:4

## Innehåll

Sammanfattning . . . . .	2
Inledning . . . . .	4
Områdesbeskrivning . . . . .	4
Syfte . . . . .	4
Metod och resultat . . . . .	4
Referenser . . . . .	4
Tekniska uppgifter . . . . .	6

Ö S T E R G Ö T L A N D S   L Ä N S M U S E U M  
K U L T U R M I L J Ö A V D E L N I N G E N

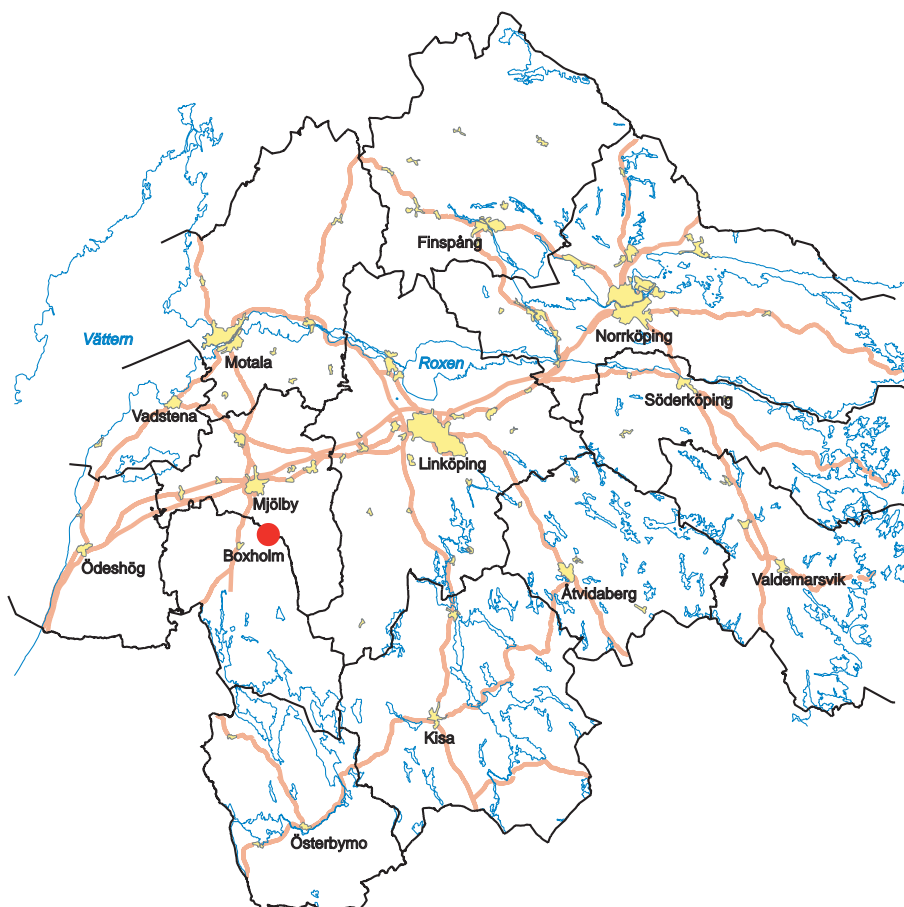
Box 232 • 581 02 Linköping • Tel 013 - 23 03 00 • Fax 013 - 12 90 70  
lansmuseum@lansmus.linkoping.se • [www.linkoping.se/lansmuseum](http://www.linkoping.se/lansmuseum)

## Sammanfattning

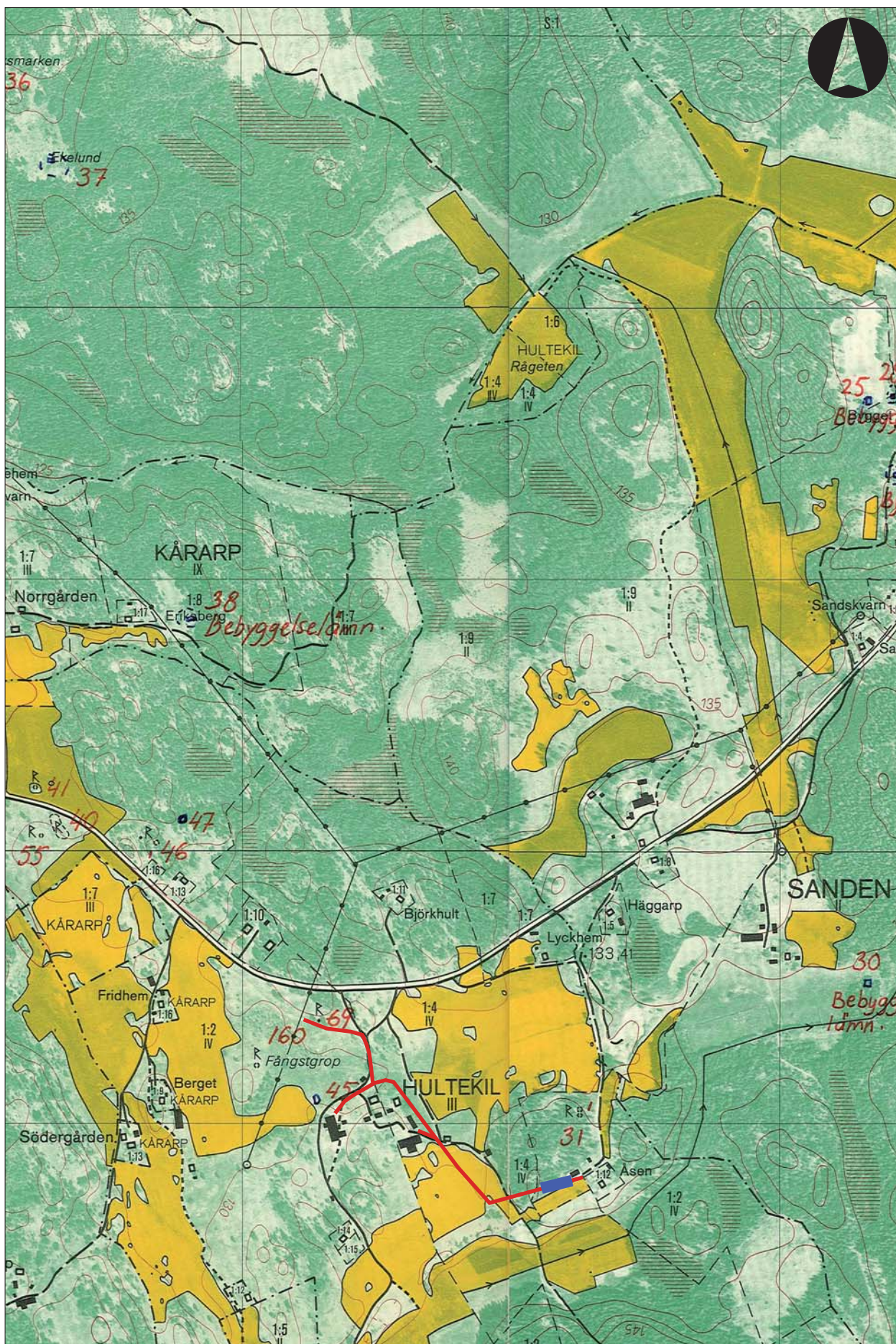
Den arkeologiska utredningen, etapp 1 och 2 utfördes med anledning av planerad ombyggnation av elnätet på fastigheterna Hultekil 1:2 och 1:4, Åsbo socken, Boxholms kommun. Sammanlagt berördes en sträcka av 1,5 km. Sökschakt på sammanlagt 50 löpmeter maskingrävdes inom potentiellt boplatssläge i hagmark. Inget av arkeologiskt intresse påträffades.

Efter utförd utredning bedömde Östergötlands länsmuseum att ombyggnationen av elnätet på fastigheterna Hultekil 1:2 och 1:4 kunde utföras utan ytterligare arkeologiska åtgärder.

Erika Räf  
Antikvarie







Figur 2. Utsnitt ur ekonomiska kartans blad 085 12 och 085 13 med kabelsträckning och sökschakt markerade, Skala 1:10 000.



## Inledning

Östergötlands länsmuseum utförde 2005 en arkeologisk utredning, etapp 1 och 2 med anledning av en planerad ombyggnation av elnätet inom fastigheterna Hultekil 1:2 och 1:4, Åsbo socken, Boxholms kommun. Totalt berördes en sträcka på ca 900 m för schaktning av jordkabel. Längs en ca 620 m lång sträcka skulle befintlig luftledning raseras.

Uppdragsgivare var Vattenfall Eldistribution AB som även stod för de arkeologiska kostnaderna. Kjell Svarvar och Erika Räf är ansvariga för utredningen; den sistnämnda har utformat rapporten.

## Områdesbeskrivning

Området vid Hultekil i Åsbo socken domineras av skogsmarker och uppodlingsgraden är relativt låg. Större åkerarealer återfinns främst utmed Åsboån, ca 3 km västerut. Landskapet är tämligen kuperat och höjden över havet i det aktuella området varierar mellan 120 och 130 m.

Fornlämningsbilden i området karaktäriseras av gravar och gravfält men även en del fångstgropar är kända. Ca 100 m sydväst om den aktuella kabelsträckningens nordvästra del återfinns en fångstgrop (RAÄ 160). Denna är ca 8 m i diameter, 1,3 m djup och omgiven av en 1,5-2 m bred och 0,2-0,3 m hög vall. I närområdet är även en rad gravfält och gravgrupper kända, som exempelvis RAÄ 31, 40 och 46. Gravformerna utgörs av runda och kvadratiska stensättningar samt en treudd.

## Syfte

Syftet med den arkeologiska utredningen var att fastställa huruvida fast fornlämning skulle beröras av det planerade arbetet. Utredningen skulle även se på möjligheten att justera kabelsträckningen i de fall fornlämning berörs. Utredningens resultat ligger till grund för länsstyrelsens fortsatta bedömningar i ärendet.

## Metod och resultat

Utredningen omfattade två etapper; etapp 1 skedde utan ingrepp i marken, etapp 2 skedde i form av en sökschaktsgrävning. Utredningens etapp 1 innehöll momenten kart-, litteratur- och arkivstudier samt avsyning i fält. Kartstudierna inriktade sig på äldre kartmaterial för att genom dessa lokalisera fornlämningar eller andra kulturhistoriskt värdefulla platser. Genom arkivstudierna inhämtades information om vad som hänt inom området och vad som finns dokumenterat. Specialinventeringen genomfördes genom avsyning

av utredningsområdet.

Kabelsträckningen planerades löpa längs en äldre landsvägssträckning ca 100 m (se fig. 3). På denna äldre vägsträckas norra sida är en väghållningssten av kalksten känd sedan tidigare (RAÄ 69). Landsvägssträckningen återfinns på häradskartan över området från 1868-77 och den äldre ekonomiska kartan från 1948. För att skydda vägbanken ändrades kabelsträckningen efter avsyningen. Jordkabeln drogs istället på betryggande avstånd söder om det äldre vägavsnittet.

Den planerade schaktningen berörde vidare Hultekil gård som omnämns i det skriftliga källmaterialet redan 1265 som by i Åsbo socken (SOFI). Drygt hundra år senare, år 1392, omtalas "et goz som heter hwltakil" (Hultekil i Åsbo sn, SOFI). Gården Hultekil är även avbildad på en geometrisk ägoavmätning från 1638 (akt LMS D147-23:D7:74-5).

Utredningens andra etapp utfördes i form av en sökschaktsgrävning, inom ett potentiellt boplatsläge i hagmark sydost om Hultekils gård. Sammanlagt 50 löpmeter grävdes med maskin. Inget av arkeologiskt intresse påträffades.

Efter utförd utredning inklusive ändringar av kabelsträckningen bedömde Östergötlands länsmuseum att ombyggnationen av elnätet på fastigheterna Hultekil 1:2 och 1:4 kunde utföras utan ytterligare arkeologiska åtgärder.

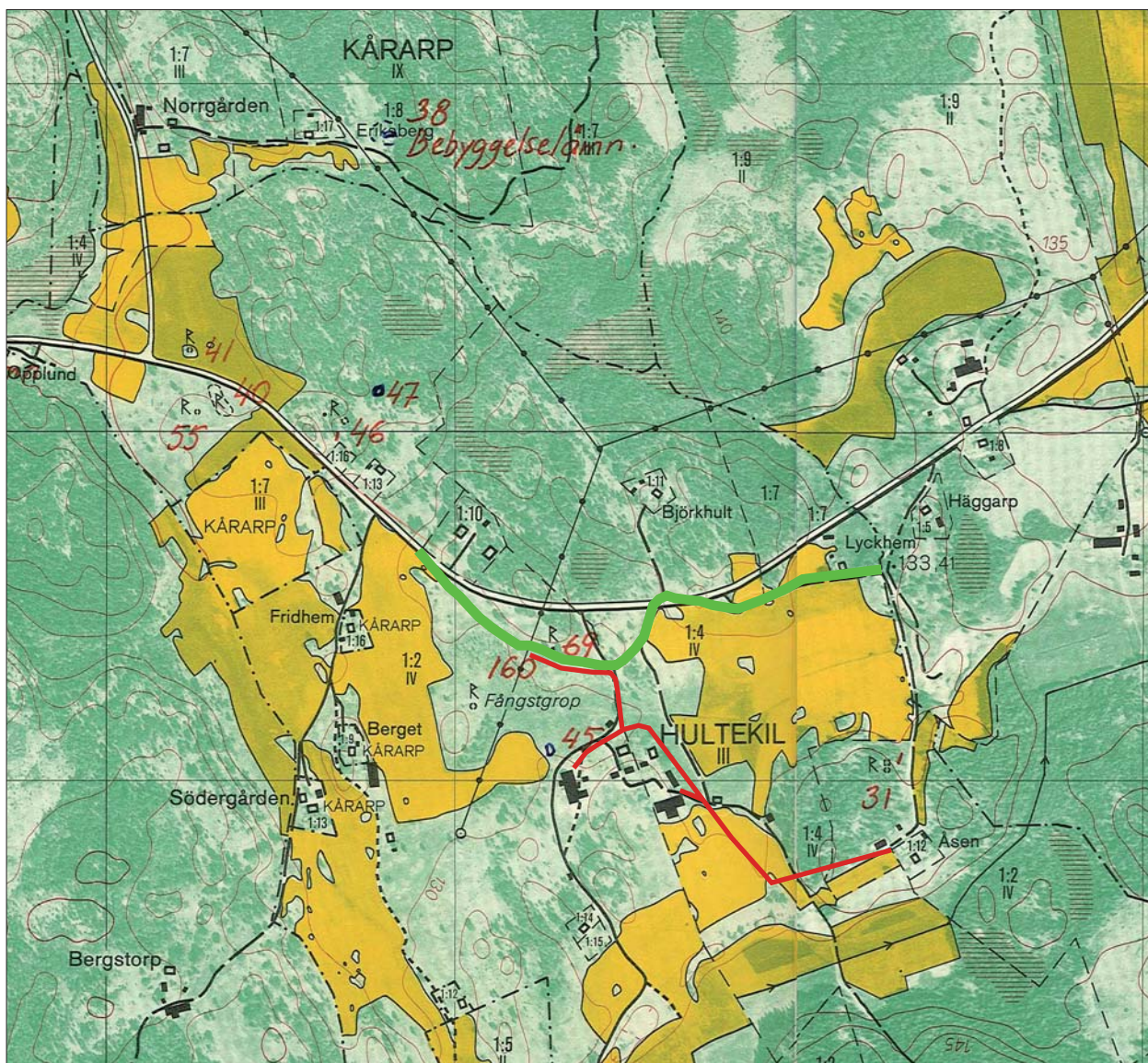
## Referenser

Fornminnesregistret för Åsbo socken

Häradskartan, blad Västra Harg 1868-77

Lantmäteriets kartarkiv, akt LMS D147-23:D7:74-5.  
Geometrisk ägoavmätning 1638, Hultekil nr 1

[www.sofi.se/ortnamnsregistret](http://www.sofi.se/ortnamnsregistret)



Figur 3. Utsnitt ur Ekonomiska kartan med den äldre vägsträckningen markerad med grönt samt kabelsträckningen markerad med rött. Skala 1:10 000.

## Tekniska uppgifter

Fastighet	Hultekil 1:2, 1:4
Socken/stad	Åsbo socken
Kommun	Boxholm
Län och landskap	Östergötland
Fornlämningsnr	-
Ekonomiska kartans blad	085 13 (8F 1d Bo) 085 12 (8F 1c Laggarp)
Koordinater	X 6455710-6455350, Y 1464653-1465155
Koordinatsystem	RT 90

Typ av undersökning	Arkeologisk utredning etapp 1 och 2
Länsstyrelsens beslut	2005-09-08
Länsstyrelsens handläggare	Annika Toll
Länsstyrelsens dnr	413-11668-05
Länsmuseets dnr	431/05
Länsmuseets kontonummer	530340

Uppdragsgivare	Vattenfall Eldistribution AB
Kostnadsansvarig	Vattenfall Eldistribution AB

Projektledare	Kjell Svarvar/Erika Räf
---------------	-------------------------

Fältarbetstid	2005-09-05, 2005-09-29
Totalt undersöktes	ca 1,5 km
Därav intensivt	ca 50 löpmeter

Fynd	Nej
Foto	Nej
Analyser	Nej

Grafik	-
Renritning	Lasse Norr
Grafisk form	Johan Levin

Dokumentationsmaterialet förvaras på Östergötlands länsmuseum.

Ur allmänt kartmaterial	© Lantmäteriverket dnr 507-99-499
ISSN 1403-9273	Rapport 2006:46 © Östergötlands länsmuseum







Östergötlands länsmuseum utförde 2005 en arkeologisk utredning, etapp 1 och 2 med anledning av en planerad ombyggnation av elnätet inom fastigheterna Hultekil 1:2 och 1:4, Åsbo socken, Boxholms kommun.

Totalt berördes en sträcka på ca 900 m för schaktning av jordkabel. Längs en ca 620 m lång sträcka skulle befintlig luftledning raseras. Söschakt på sammanlagt 50 löpmeter maskingrävdes inom potentiellt boplatsläge i hagmark. Inget av arkeologiskt intresse påträffades.