

Rapport 2006:34

Arkeologisk utredning etapp 1 och 2

Gärdslösa, Tyttorp, Skattlyckan, Labbetorp och Ubbetorp

Kumla, Västra Ny och Tjällmo socknar
Mjölby och Motala kommuner
Östergötlands län

Marie Ohlsén

Gärdslösa, Tyttorp, Skattlyckan, Labbetorp och Ubbetorp

Innehåll

Sammanfattning	2
Inledning	6
Områdesbeskrivning.	6
Syfte och frågeställningar.	6
Metod	7
Resultat och tolkning	7
Referenser	9
Tekniska uppgifter.	10

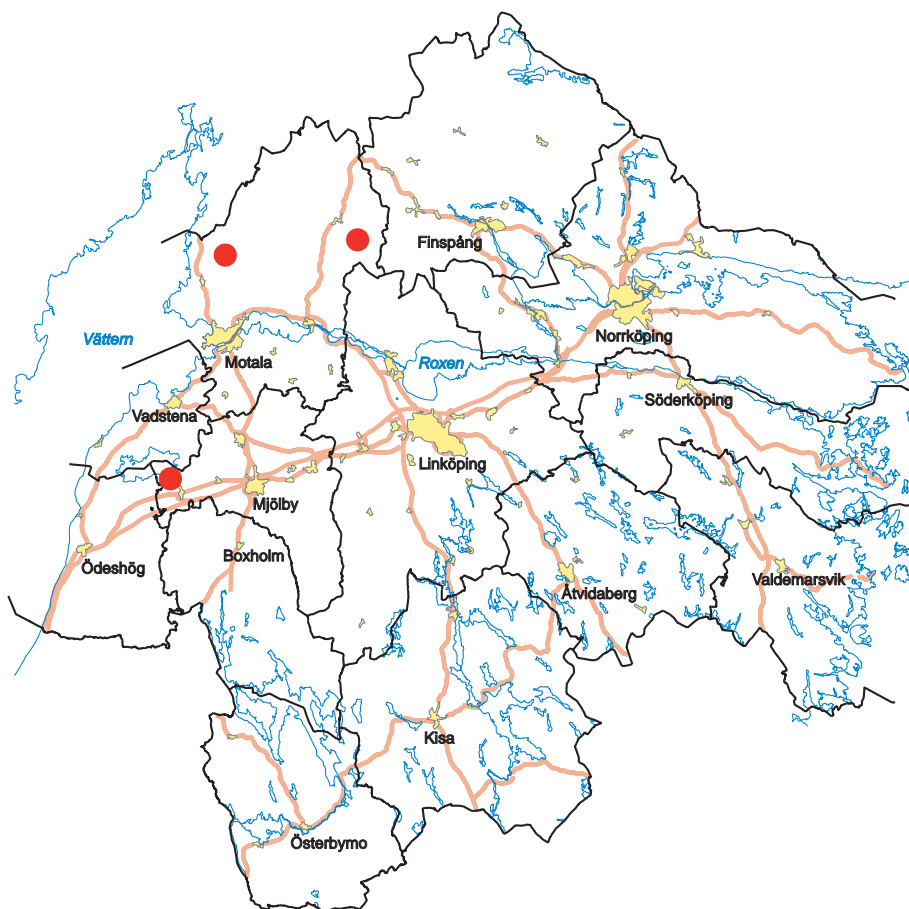
Ö S T E R G Ö T L A N D S L Ä N S M U S E U M
K U L T U R M I L J Ö A V D E L N I N G E N

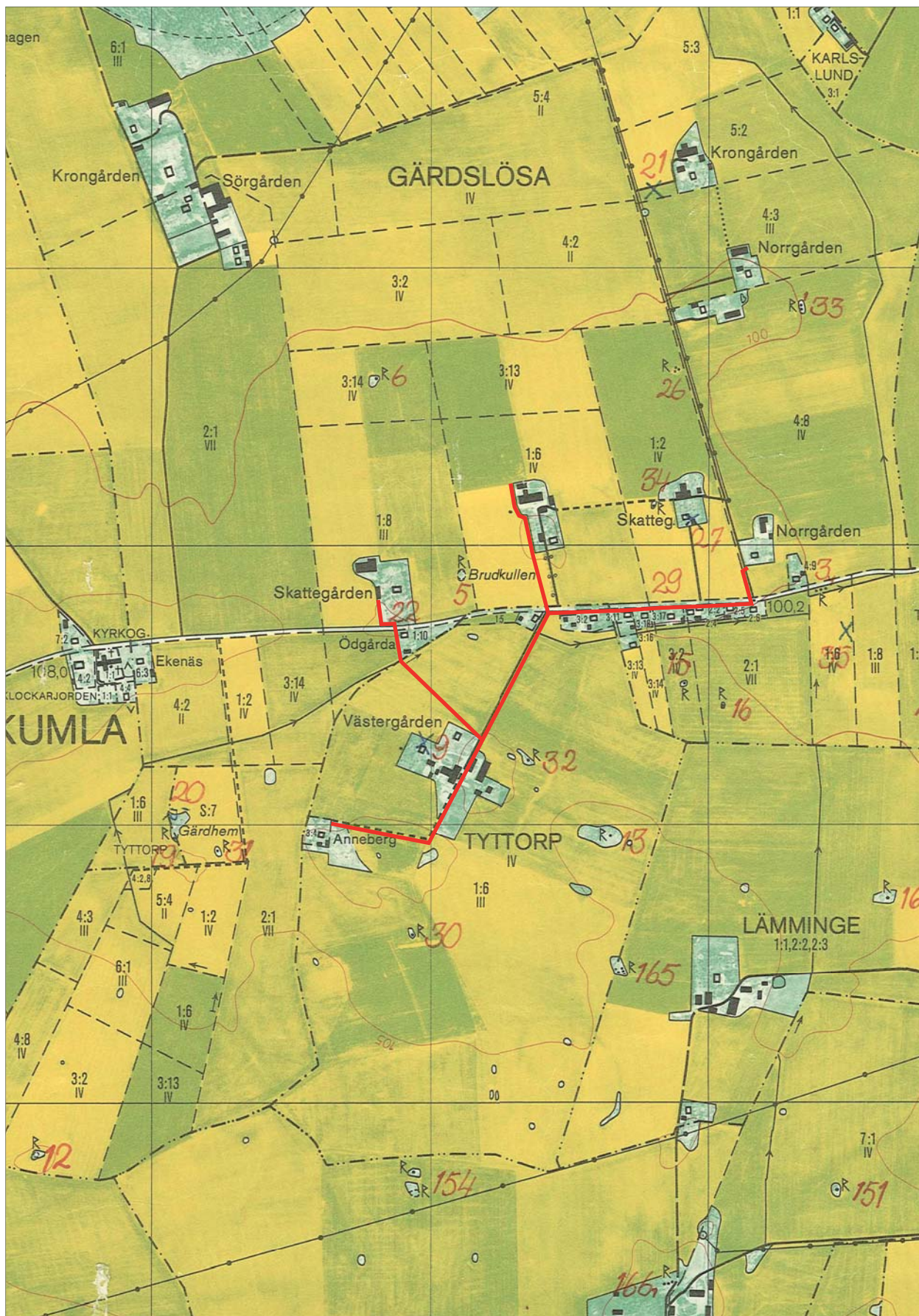
Box 232 • 581 02 Linköping • Tel 013 - 23 03 00 • Fax 013 - 12 90 70
lansmuseum@lansmus.linkoping.se • www.linkoping.se/lansmuseum

Sammanfattning

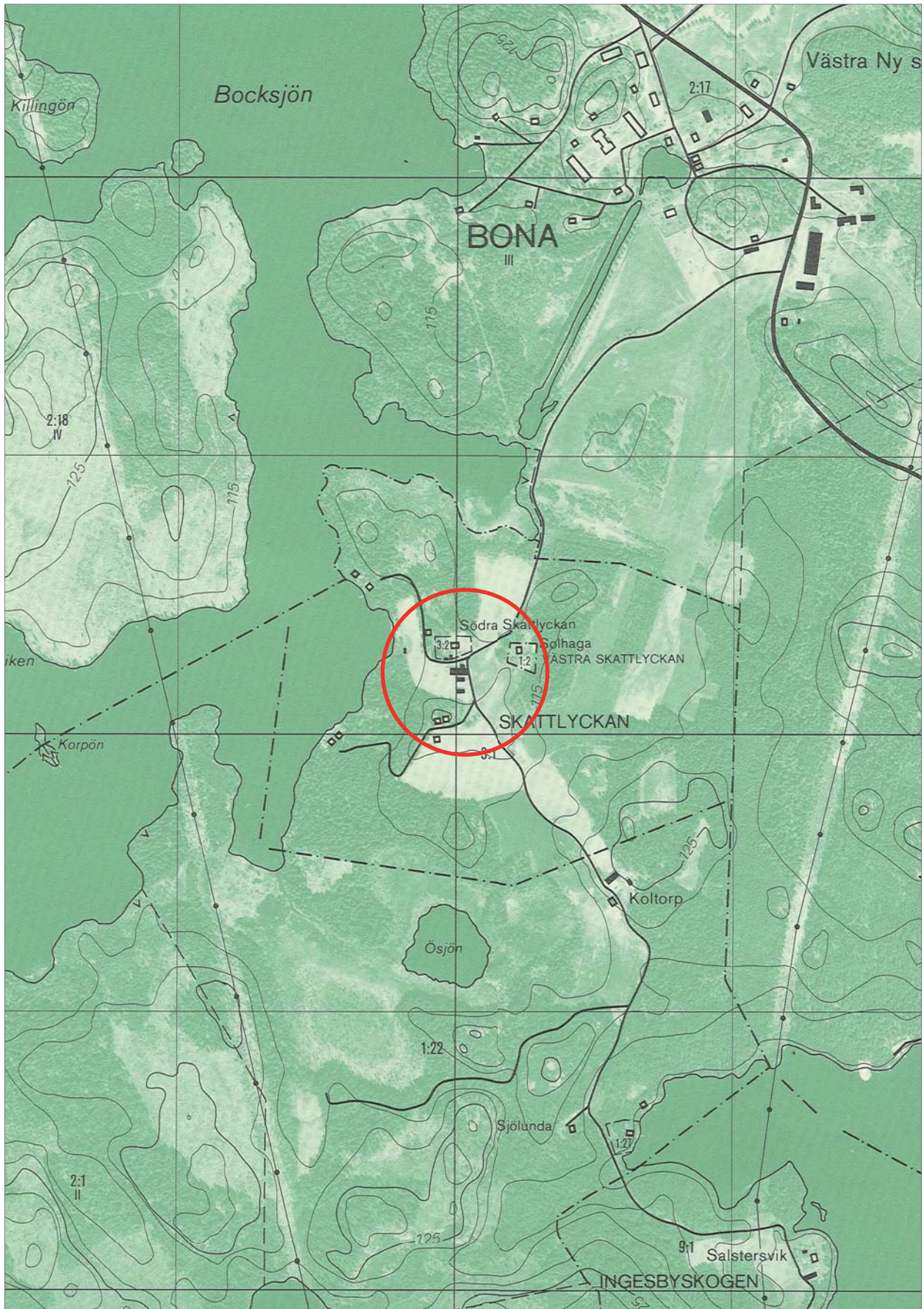
Östergötlands länsmuseum utförde under sommaren och hösten 1996 en arkeologisk utredning etapp 1 och 2. Utredningen utfördes inom fastigheterna Tyttorp och Gårdslösa (Kumla socken), Skattlyckan (Västra Ny socken), Labbetorp och Ubbetorp (Tjällmo socken). I samband med öppnandet av sökschakt inom fastigheten Ubbetorp framkom lämningar med boplatsskarakteristik. De utgjordes av en härd, ett käpphål och flera mörkfärgningar. Dessutom fanns rikligt med kol, sot och bränd lera i området. Troligen härrör lämningarna från järnåldern. I övrigt fanns inget av arkeologiskt intresse i sökschakten på de andra fastigheterna.

Marie Ohlsén
1:e antikvarie

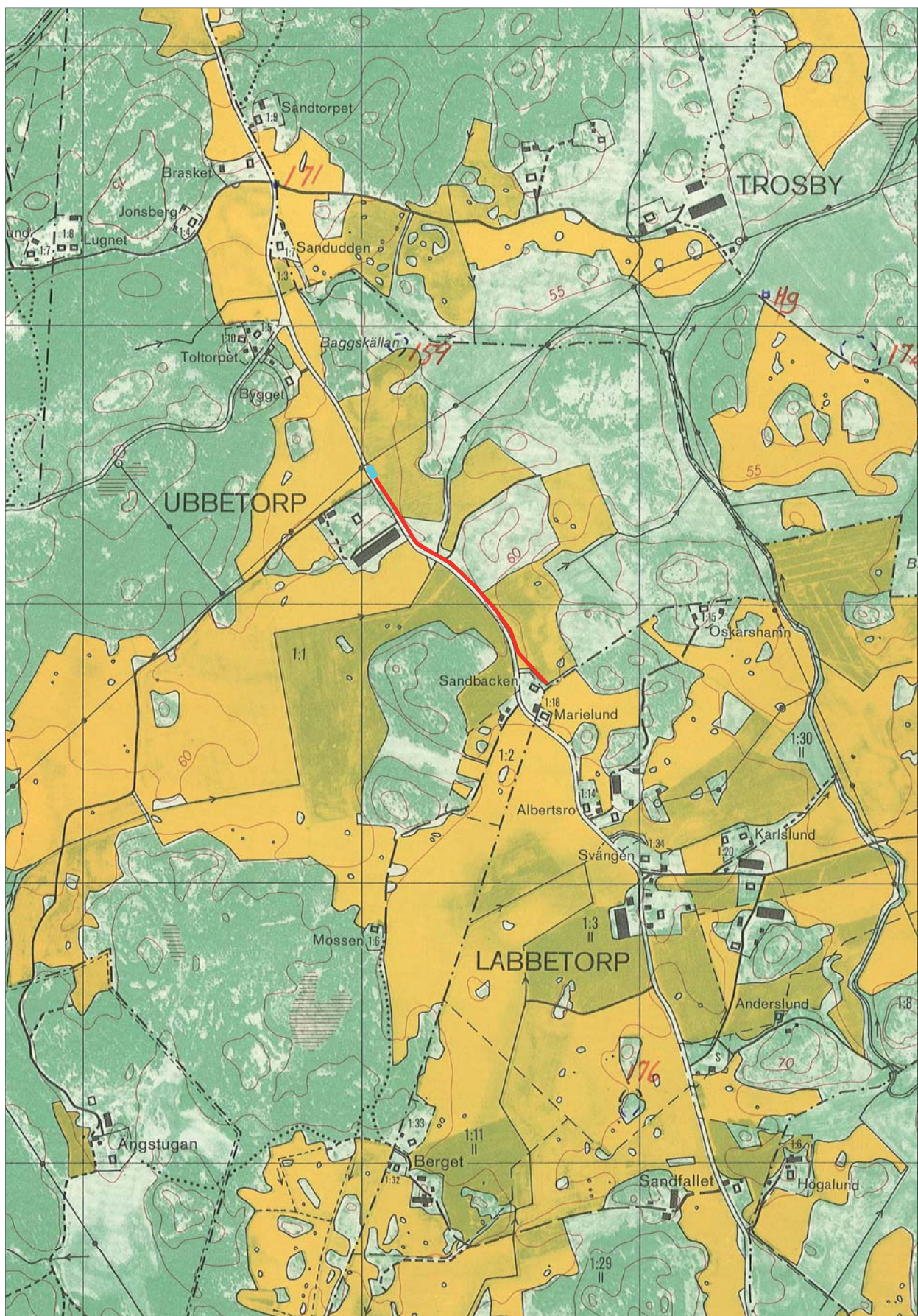




Figur 2. Utdrag ur Ekonomiska kartans blad 084 39 med utredningssträckan markerad. Skala 1:10 000.



Figur 3. Utdrag ur Ekonomiska kartans blad 095 01 med utredningsområdet markerat. Skala 1:10 000.



Figur 4. Utdrag ur Ekonomiska kartans blad 095 15 med utredningssträckan och sökschaktet med boplatzlämningar (blått) markerade. Skala 1:10 000.

Inledning

Östergötlands länsmuseum utförde en arkeologisk utredning etapp 1 och 2 med anledning av elkabelarbeten på fastigheterna Tyttorp och Gärdslösa (Kumla socken), Skattlyckan (Västra Ny socken), Labbetorp och Ubbetorp (Tjällmo socken). Utredningen utfördes efter beslut från Länsstyrelsen i Östergötlands län.

Den arkeologiska utredningen föranleddes av planerna på att ersätta befintlig luftkabel med jordkabel. Uppdragsgivare var Motala Ströms Kraft AB vilka även svarade för de arkeologiska kostnaderna. Ansvariga för utredningen var Marie Ohlsén (Skoglund) och Ann-Charlott Feldt. Rapportarbetet är utfört av Marie Ohlsén.

Områdesbeskrivning

En besiktning av schaktsträckorna på fastigheternas ägor utfördes av antikvarie Ann-Charlott Feldt i juni och augusti 1996. Fastigheterna Gärdslösa och Tyttorp i Kumla socken ligger inom östgötaslättns fullåkersbygd. Gärdslösa omnämns första gången under tidigt 1300-tal som *iaeralzloso*. Tyttorp finns omnämnt från och med den första delen av 1400-talet och skrevs *thyttathorp*.

Vid besiktningen konstaterades att schakten skulle passera flera kända fornlämningar bl a storhögen

”Brudkullen” (RAÄ 5) och runstenar (RAÄ 3). Risken fanns att tidigare okända fornlämningar såsom boplatser och gravfält skulle komma att beröras av markgreppet. En utredning i form av inventering, kartstudier och öppnandet av sökschakt på utvalda platser förordades före de planerade schaktningarna.

Fastigheten Skattlyckan i Västra Ny socken ligger strax öster om Bocksjön och inom området finns inga tidigare kända fornlämningar. Vid besiktningen iaktogs inget som pekade på att det förelåg någon risk för att dolda fornlämningar skulle påträffas längs den planerade schaktsträckan. Ingen ytterligare arkeologisk åtgärd ansågs vara nödvändig utmed ledningsdragningen.

Inom det aktuella området på fastigheterna Labbetorps och Ubbetorps ägor i Tjällmo socken finns två bebyggelseämningar (RAÄ 159 och 176). Kabeldragningen skulle ske i både åker- och betesmark i en miljö som var lämplig för att påträffa exempelvis förhistoriska boplatser. Inför markgreppet föreslogs inventering, kartstudier och upptagande av sökschakt.

Syfte och frågeställningar

Syftet med den arkeologiska utredningen var i första hand att fastställa om fast fornlämning skulle komma att beröras av arbetsföretaget. Om detta var fallet



Figur 5. Storskifteskarta från år 1759 (akt D55-3:1) Gärdslösa.

skulle i första hand ledningsdragningen justeras så att fornlämningarna undveks. Om detta inte var möjligt och mindre ingrepp kom att ske skulle lämningarna undersökas och dokumenteras i syfte att bedöma deras karaktär, omfattning och datering. Om större ingrepp på lagskyddad fornlämning kom att ske skulle länsstyrelsen kontaktas för vidare beslut i ärendet.

Metod

Den arkeologiska utredningen etapp 1 och 2 utfördes av Marie Ohlsén (Skoglund) och Ann-Charlott Feldt under sommaren och hösten 1996. Utredningen utfördes i form av inventering, kartstudier och med hjälp av sökschakt på utvalda platser längs de planerade kabelsträckorna. Sökschakten hade en bredd på 0,70 m och ett djup på mellan 0,40 och 0,80 m. Längden

på schakten varierade mellan 2 och 7 m. Den totala schaktlängden uppgick till ca 75 m. Vid fastigheten Ubbetorp upprättades en översiktsplan över lämningarna av en härd samt ett käpphål. Inga kolprov eller fynd tillvaratogs eftersom anläggningarna inte undersöktes.

Resultat och tolkning

Schaktningsarbetena på fastigheten Skattlyckan lämnades, som ovan nämnts, utan någon fortsatt utredning eftersom det vid inventeringen och kartstudierna konstaterades att det inte förelåg någon risk för att dolda fornlämningar skulle komma i dagen.

Terrängen vid Ubbetorp är vackert kuperad och i en kraftigt markerad ravin rinner en å. Det aktuella



Figur 6. Storskifteskarta från år 1758 (akt D55-6:1) Tyttorp.

området nyttjas idag som betes- och ängsmark. Marken har under mycket lång tid varit använd i en eller annan form. Längs den aktuella kabelsträckningen finns även en optokabel nedgrävd.

Vid Ubbetorp, strax sydost om avtagsvägen mot Kvarns militärområde, öppnades flera provschakt längs den planerade ledningssträckan. De lades ca 4 m från den östra väggkanten. I några av sökschakten framkom mörkfärgningar, härd, käpphål, kol, sot, bränd lera och mycket fragmentarisk keramik. Anläggningarna påträffades på ett djup av ca 0,60 m under marknivå. Härden var ca 0,50x0,80m i diameter. Käpphålet hade en diameter på 0,07 m och var ca 0,20 m djupt. I anslutning till dessa anläggningar fanns bränd lera, sot- och kolfläckar. Samtliga anläggningar kvarligger. Inget kolprov togs i härden eftersom den inte undersöktes. Ingen keramik tillvaratogs eftersom den var fragmentarisk och i dåligt

skick. Typen och karaktären på lämningarna gör att de troligen härrör från järnålder. Ledningssträckan justerades till att placeras intill väggkant och på ett djup av maximalt 0,50 m. Denna ändring innebar att exploateringen påverkade fornlämningarna och betesmarken i så liten omfattning som möjligt.

Vid fastigheten Tyttorp lades ledningen intill väggkant. Flera sökschakt öppnades men inget av arkeologiskt intresse framkom. Ledningen passerade även över en åkeryta på vilken flera sökschakt drogs, men inga av dessa innehöll några lagskyddade lämningar. Matjordslagret uppgick till ca 0,20 m.

Vid fastigheten Gärdslösa öppnades flera sökschakt längs en befintlig trädgårdshäck samt ute på en åkeryta nära storhögen "Brudkullen". Inga lagskyddade lämningar framkom i schakten varför de planerade markarbetena kunde fortsätta utan vidare arkeologiska åtgärder. Matjordslagret var tunt och



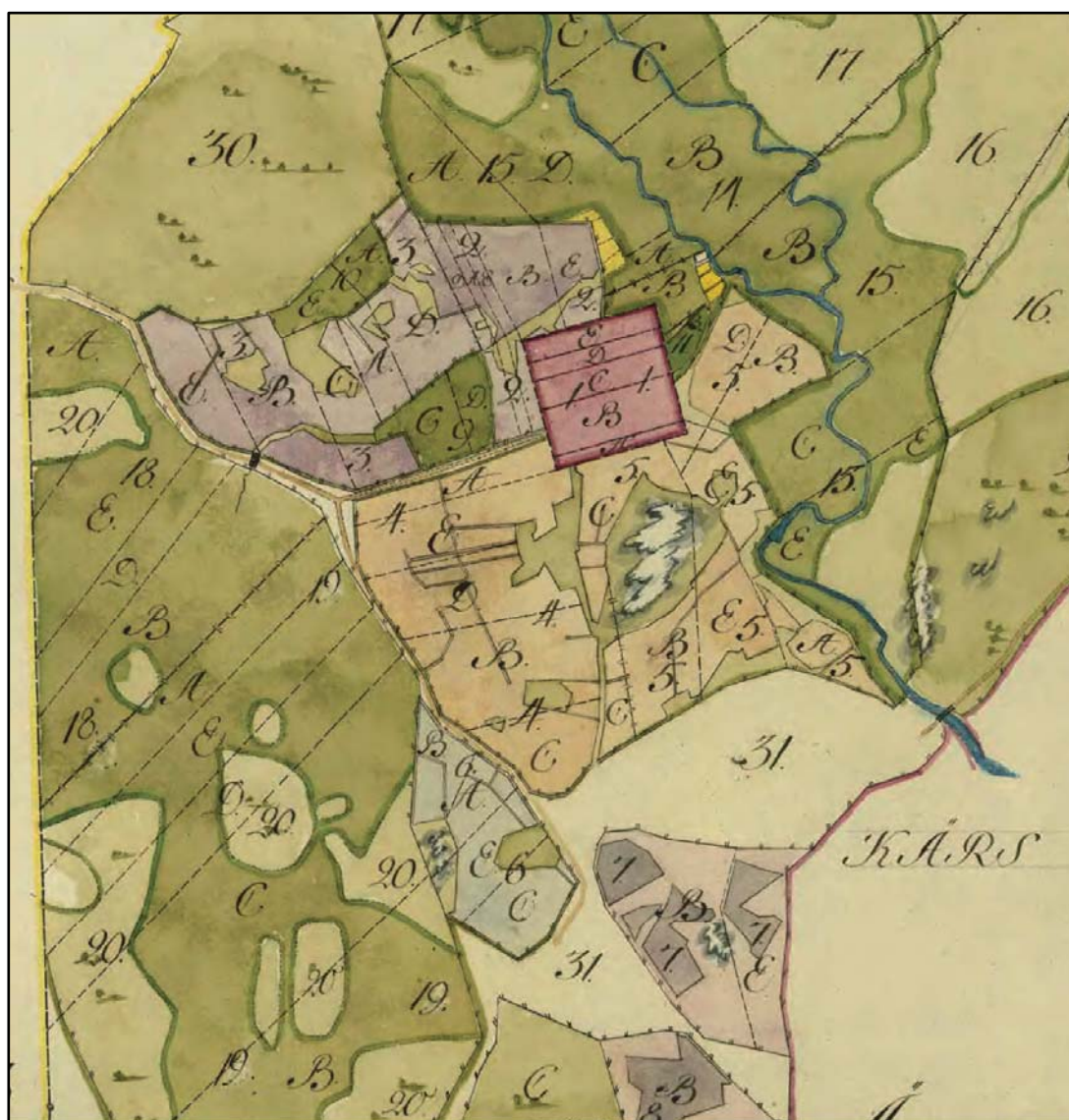
Figur 7. Storskifteskarta från år 1789 (akt D114-38:1) Labbetorp.

uppgick till ca 0,15 m.

Referenser

Arkivmaterial, Östergötlands länsmuseum

Historiska kartor, Lantmäteriet, internet



Figur 8. Geometrisk ägomätning från år 1745 (akt D114-66:1) Ubbetorp.

Tekniska uppgifter

Lokal	Tyttorp och Gärdslösa (Kumla sn), Skattlyckan (Västra Ny sn), Labbetorp och Ubbetorp (Tjällmo sn)
Socken	Kumla, Tjällmo och Västra Ny
Kommun	Mjölby och Motala
Län och landskap	Östergötland
Fornlämningsnummer	RAÄ 3, 5, 159, 176 m fl
Ekonomiska kartans blad	084 39 (8E 3j Väderstad), 095 01 (9F 0b Bona), 095 15 (9F 1f Labbetorp)
Koordinater	X6467500-6468200, 6502000-6502200, 6506000-6506600, Y1446350-1447100, 1456000, 1477100-1477500
Koordinatsystem	Rikets
Typ av undersökning	Arkeologisk utredning etapp 1 och 2
Länsstyrelsens diarienummer	220-4266-96
ÖLM diarienummer	328/96
ÖLM kontonummer	6188
Uppdragsgivare	Motala Ströms Kraft AB
Kostnadsansvarig	Motala Ströms Kraft AB
Projektledare	Marie Ohlsén (Skoglund)
Personal	Ann-Charlott Feldt
Fältarbetstid	Sommaren-hösten 1996
Totalt undersöktes	ca 75 löpmeter schakt
Fynd	Nej
Foto	Nej
Analys	Nej
Grafik	-
Renritning	-
Grafisk form	Lasse Norr
Dokumentationsmaterialet förvaras på Östergötlands länsmuseum.	
Ur allmänt kartmaterial	© Lantmäteriverket dnr 507-99-499
ISSN 1403-9273	Rapport 2006:34 © Östergötlands länsmuseum



Östergötlands länsmuseum utförde under sommaren och hösten 1996 en arkeologisk utredning etapp 1 och 2. Utredningen utfördes inom fastigheterna Tyttorp och Gärdslösa (Kumla socken), Skattlyckan (Västra Ny socken), Labbetorp och Ubbetorp (Tjällmo socken). I samband med öppnandet av söschakt inom fastigheten Ubbetorp framkom lämningar med boplatskaraktär. De utgjordes av en härd, ett käpphål och flera mörkfärgningar. Dessutom fanns rikligt med kol, sot och bränd lera i området. Troligen härrör lämningarna från järnåldern. I övrigt fanns inget av arkeologiskt intresse i söschakten på de andra fastigheterna.