

Rapport 2006:30

Arkeologisk undersökning

# Västra Husby kyrkor

Västra Husby 6:1  
Västra Husby socken  
Söderköpings kommun  
Östergötlands län

Ingrid Gustin



# Västra Husby kyrkor

Innehåll	
Sammanfattning . . . . .	2
Inledning . . . . .	3
Områdesbeskrivning . . . . .	4
Västra Husby medeltida kyrka . . . . .	5
Syfte . . . . .	6
Metod och dokumentation . . . . .	6
Resultat och tolkning av lämningarna under jord . . . . .	7
Den medeltida stenkyrkan . . . . .	7
Korutbyggnaden . . . . .	9
Sakristian vid norra kormuren . . . . .	11
Gravkor och gravar . . . . .	11
Vapenhus . . . . .	13
Träkyrka . . . . .	13
Fynd . . . . .	15
Resultat och tolkning av stående medeltida byggnadslämningar . . . . .	17
Västgaveln . . . . .	17
Tornet . . . . .	17
Den medeltida kyrkans ombyggnader och inventarier utifrån skriftliga källor . . . . .	20
Den nya kyrkan . . . . .	21
Slutord . . . . .	22
Källor och litteratur . . . . .	24
Tekniska uppgifter . . . . .	25
Bilaga 1. Fyndlista . . . . .	26
Bilaga 2. Planritning . . . . .	34

Ö S T E R G Ö T L A N D S   L Ä N S M U S E U M  
K U L T U R M I L J Ö A V D E L N I N G E N

Box 232 • 581 02 Linköping • Tel 013 - 23 03 00 • Fax 013 - 12 90 70  
lansmuseum@lansmus.linkoping.se • www.linkoping.se/lansmuseum

## Sammanfattning

Med anledning av att stora delar av Västra Husby 1800-talskyrka ödelades av en brand 1977 undersöktes kyrkans medeltida föregångare. De medeltida lämningarna påträffades under den eldhärjade kyrkans golv. Även det medeltida murverket i kyrkans torn kom att undersökas då denna byggnadsdel behövde putsas om efter branden.

Undersökningarna visade att den medeltida kyrkan bestått av ett ca 10x16,5 meter stort långhus som haft ett rakslutet kor. Efter det att koret byggts till åt öster uppgick det till ca 7x9,5 meter. Till långhuset fogades senare även ett västtorn och ett vapenhus. Även andra byggnadsdelar kom att fogas till kyrkan. Utanför den norra kormuren påträffades lämningar efter en sakristia och vid den norra långhusmuren fanns lämningar efter ett gravkor.

Den medeltida stenkyrkan uppfördes enligt vissa skriftliga källor under 1100-talet. Denna datering stöds även av karaktären på murverket. Korutbyggnaden bör ha skett på 1360-talet eller något senare. Tornet och vapenhuset har troligen tillkommit vid ungefär samma tid, eftersom murverk och/eller grundläggningssätt har stora likheter med korutbyggnadens. Sakristian har tillkommit efter korutbyggnaden. Murverkets karaktär talar här för en datering till slutet av 1400-talet eller 1500-talet. Gravkoret utanför norra långhusmuren uppfördes enligt skriftliga källor år 1669.

Kormurarna och norra långhusmuren var relativt välbevarade; här återstod ett skift av det inre murlivet. Södra långhusmuren hade däremot endast 1/3 av grundstenarna kvar i ursprungligt läge. Övriga stenar hade brutits bort eller rubbats vid rivningen av den medeltida kyrkan. Kyrkans murar visade sig ha varit 1,5 meter tjocka skalmurar, förutom västgavelns mur som var 1,8 meter tjock. Murarna var uppförda av tuktad fältsten i relativt jämna skift. Skolsten förekom sparsamt och huvudsakligen i stötfogarna.

Golvytorna av kalkbruk som hörde till den medeltida kyrkan var mycket ojämna. De hade blivit sönderhackade då murarna bröts ned i nivå med golvet vid rivningen. I större delen av långhuset och koret saknades dessutom kalkbruksgolv, då golvet blivit bortbrutet i samband med begravingar i kyrkan.

I den nuvarande kyrkan ingår det medeltida tornet och delar av västgaveln från det medeltida långhuset. I det medeltida murverket mellan torn och långhus finns spår av en stor tegelomfattad portal. Portalen är bevarad upp till en höjd av 4,3 m, men måste ha nått ända upp över andra tornvåningens

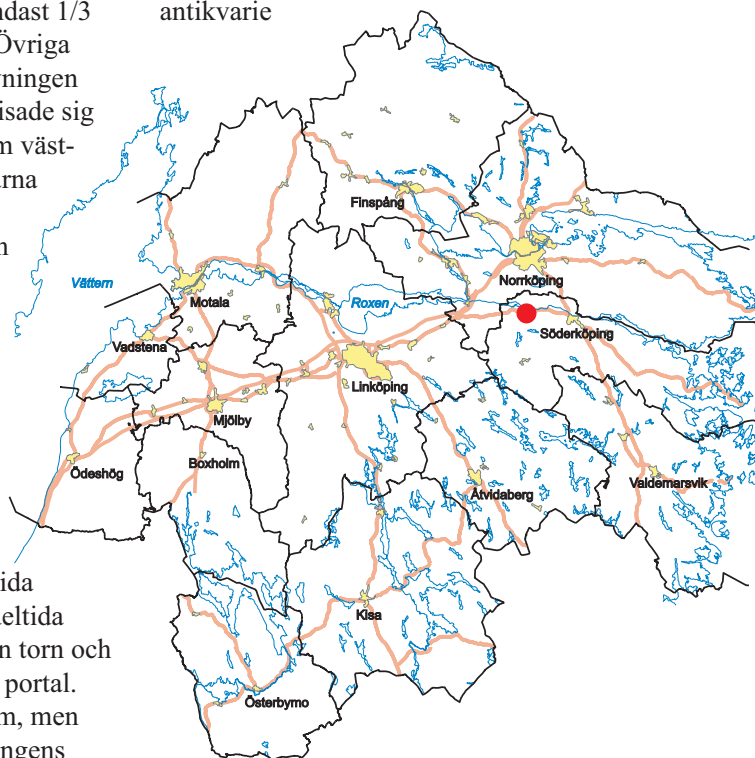
bjälklag. Den medeltida portalen kan tyda på att tornets bottenvåning ursprungligen uppförts som en västempor.

Vid undersökningarna framkom en stenrad som inte verkar ha tillhört den medeltida kyrkan. Stenraden har istället tolkats som fundament för en vägg i en tidig träkyrka. Även andra detaljer så som att stenkyrkans kor och långhus byggts i två olika etapper tyder på att koret fogats till en äldre stående byggnad.

Att det påträffats spår av en träkyrka i Västra Husby är intressant med tanke på att få faktiska träkyrkor hitintills konstaterats i Östergötland, med undantag för till exempel Bjälbo, Klosterstad och Skedevi. Ett antal gravhällar med äldre dateringar än de stenkyrkor där de påträffats talar dock för att tidiga träkyrkor förekommit på flera platser, speciellt i landskapets västra delar. Förekomsten av en tidig träkyrka i Västra Husby kan möjligen sammanhålla med att området varit betydelsefullt ur strategisk och maktpolitisk synpunkt under tidig medeltid, vilket uttrycks genom etablerandet av en husaby.

Fyndförteckningen från undersökningen upptar ca 170 fyndnummer. 24 fyndnummer utgörs av medeltida mynt, fönsterglas upptar 21 nummer. Bland övriga fynd finns 3 fingerringar, 1 spänne, 2 radbandspärlor, 2 bokbeslag, 1 paljett (ströning) och 1 bit smidesslagg.

Ingrid Gustin  
antikvarie





## Inledning

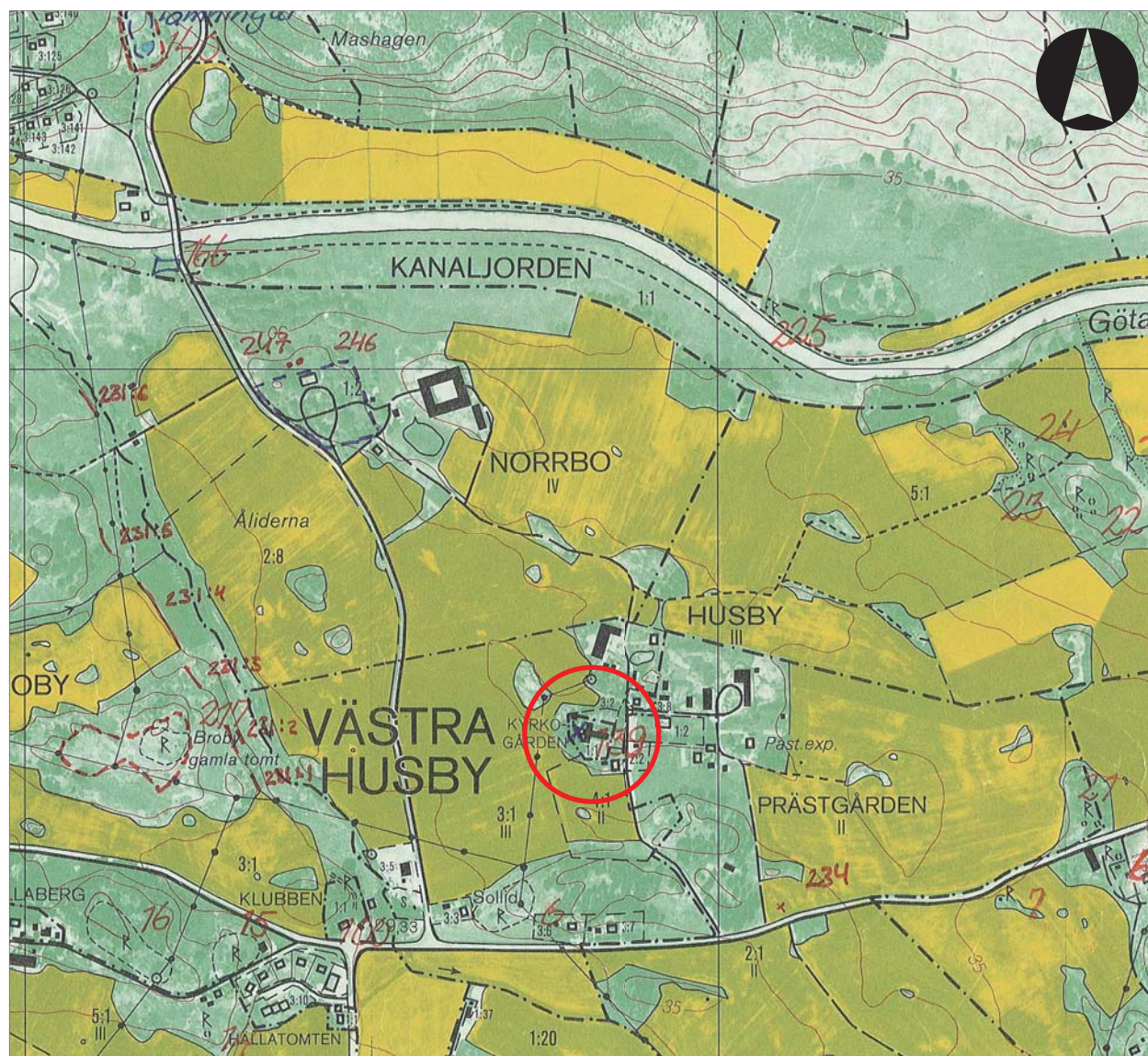
Västra Husby kyrka ödelades av en brand 1977. Den brunna kyrkan uppfördes ursprungligen i början på 1800-talet. Den stod färdig 1817. Uppförandet av 1800-talskyrkan föregicks av en rivning av den medeltida stenkyrkan. Tornet på den medeltida kyrkan omfattades dock inte av rivningen. Istället byggdes tornet om och infogades i den nya kyrkan. I samband med Västra Husby kyrkas återuppbyggnad efter branden utförde Östergötlands och Linköpings stads museum (nu Östergötlands länsmuseum) en undersökning av lämningarna efter den medeltida kyrkan. Lämningarna fanns under den nuvarande kyrkans golvnivå. Undersökningen utfördes 1977-10-17--11-18.

I samband med en omputsning av tornet dokumenterades även det medeltida murverket på denna

byggnadsdel under vintern och våren 1978. Under hösten 1978 företogs schaktövervakning i samband med nedläggningen av ledningar öster om kyrkan och utmed kyrkans södra långhusmur.

Den arkeologiska undersökningen omfattade en ca 260 kvadratmeter stor yta och utfördes under ledning av antikvarie Jan Eriksson. Övriga deltagare var bl a antikvarie Harriet Wigertz. Undersökningstiden omfattade förutom arkeologernas arbete även ca 700 grovarbetstimmar. Kostnadsbärare för undersökningen var Västra Husby församling.

Stora delar av föreliggande rapport är hämtade från ett opublicerat manus förfärdigat av Jan Eriksson. En sammanställning av resultaten från undersökningen av Västra Husby kyrka har tidigare publicerats i Meddelanden 1979 från Östergötlands och Linköpings Stads Museum (Eriksson 1979).



Figur 2. Utsnitt ur Ekonomiska kartans blad 086 74 (8G 7e Västra Husby). Skala 1:10 000.



## Områdesbeskrivning

Västra Husby socken är belägen i östra Östergötland, ca 10 km väster om Söderköping. Socknen ligger i en dalgång som är en fortsättning på Slätbaken. I norr avgränsas dalgången av en skogsbevuxen brant bergsträckning, Ludden. Området består till hälften av åkermark med lerjord och till hälften av bergshöjder som ofta är skogsklädda. Västra Husby kyrka ligger på högsta punkten av en bergshöjd. Den f d kyrkskolan, prästgården, prästgårdens arrendatorsbostad och f d komministergården är belägna på höjdens fortsättning i nordlig och östlig riktning. Västra Husby-Hylinge har av länsstyrelsen getts beteckningen "kulturhistorisk miljö" (K15) (Natur & Kultur 1986). Västra Husby har även klassats som kulturmiljö av riksintresse (nr 65 i Riksintressanta kulturmiljöer i Sverige 1990).

Nedanför skogsbranten, ca 1 km nordväst om kyrkan, ligger sjön Asplången. Genom denna går Göta kanal på sin väg från Roxen mot Söderköping och Slätbaken. På kanalens plats fanns tidigare en å. Ån finns fortfarande kvar i Söderköping där den är kultiverad och kallas Lillån. Den sammanflödar

i Söderköping med Storån, som rinner från Västra Husby där två flodgrenar flyter samman. Den ena rinner från Asplången och den andra från Venasjön, ca 3,5 km söder om kyrkan.

Västra Husby hette under medeltiden "Husaby cirka Aswiden". Aswiden är en skog som sträcker sig i nord-sydlig riktning ca 2 km väster om kyrkan. Östra Husby vid Bråviken hette under samma period "Husaby inter Vikas". Ca 250 m söder om Västra Husby kyrka går vägen från Söderköping mot Linköping och östgötaslätten. Denna väg var under medeltiden en av landskapets viktigaste kommunikationsleder.

Socknen är tämligen rik på fornlämningar. Merparten av de förhistoriska lämningar som finns i Västra Husby härrör från äldre järnåldern. Det rör sig främst om ensamliggande gravar samt stensträngar och stensträngssystem med fägator (RAÄ 22, 23, 24 och 203). Från yngre järnåldern härrör den 3,5 km långa befästningsvallen Götavirke (RAÄ 12, 100, 111, 230 och 231:1-6). I närheten av Götavirke finns också ett flertal gravar och gravfält från yngre järnålder, varav några med kontinuitet från äldre järnålder (RAÄ 6, 11, 15, 16, 112, 243 och 247).



Figur 3. Västra Husby kyrka efter branden. Foto Jan Eriksson.

Götavirke löper från Asplången i norr till Lillsjön i söder. Genom de arkeologiska undersökningar som gjorts under senare år av vallens olika avsnitt har den kunnat dateras till 800-talet (Stjerna 1999; Olausson 2000). Utifrån den topografiska placeringen av Götavirke har det hävdats att anläggningen riktar sig mot öster. På vissa ställen finns det en vallgrav framför vällen. Vällen saknar resvirkeskonstruktioner. Avsaknaden av en palissad på själva vällen har förklarats på två sätt av de utgrävningsansvariga. Antingen har det funnits en palissad strax framför vällen (jfr t ex den romerska försvarsvallens Limes) eller så har vallens funktion varit mer politisk än militär (Stjerna 1999; Olausson 2000:142ff). Ett troligt samband med Götavirke har en parallellt löpande stenvall, Tvärdalavallen. Denna är belägen ett par kilometer väster om Götavirke. Stenvallens funktion har tolkats som militär (Kaliff & Tagesson 2005:18).

Ett arbetsföretag av Götavirkes storlek har förutsatt en betydande organisation. Vallanläggningen kan därför ses som uttryck för närvaron av en regional centralmakt som haft ambitionen att kontrollera sitt territorium (Stjerna 1999; Olausson 2000a:142ff; Kaliff & Tagesson 2005:20). Även de medeltida husabyarna kan ses som uttryck för kontroll av ett territorium. Mellan Slätbaken i öster och Götavirke i

väster finns tre Husby: Västra Husby, Husby i Skönberga socken samt Husby i Mogata socken. Av de tre husabyarna ligger Västra Husby längst in i landet. Placeringen framför Götavirke kan antyda att vallanläggningen hade spelat ut sin roll vid den tid då Västra Husby etablerades (jfr Olausson 2000a:147).

Husabyarnas funktion är visserligen omdiskuterad (jfr Olausson 2000b), men det är tydligt att de varit betydelsefulla för den framväxande kungamakten. Intressant nog tycks många husabyar i Sverige, precis som Västra Husby, ha varit lokaliserade till kommunikationsleder och kommunikationsmässigt strategiska platser, vilket kan tyda på att dessa platser haft en militär funktion (t ex Larsson 1987; Olausson 2000a:128-147).

### Västra Husby medeltida kyrka

Kyrkbyn ligger ca 1 km norr om samhället Västra Husby. Kyrkan är belägen på en höjd och intar genom detta läge en dominerande plats i bygden. Vid branden 1977 förstördes stora delar av den kyrka som invigdes i Västra Husby 1818. Byggandet av denna kyrka påbörjades 1814 och föregicks av att den medeltida kyrkan revs.



Figur 4. Flygfoto över Västra Husby med omnejd. Foto Jan Norrman.



Det finns två kartor som visar den medeltida kyrkan. Den äldsta är en karta över "Wäster husby med flera hemman" daterad 1692-93 (Lantmäteriets arkiv Linköping akt 05-VHU-3). Vid platsen för Västra Husby har man ritat en förenklad kyrka med separat klockstapel. Kyrkan på kartan torde snarare vara en allmän symbol för en kyrka än en direkt avbildning av Västra Husby kyrka.

Den andra kartan är en "Concept Charta öfver Wästar husby kyrko By m fl" utförd 1799 av J. Nystrand (Lantmäteriets arkiv Linköping akt 05-VHU-44). Kartan visar byns utseende samt vägnätet vilket är detsamma som idag, förutom att det då fanns en väg norr om kyrkan som anslöt till Norrköpingsvägen. Kyrkan består av torn, långhus, kor, vapenhus och sakristia. Tornet och sakristian har kryssats för att markera ett torntak. Nordöst om kyrkan vid kyrkogårdsmuren finns klockstapeln utritad.

Västra Husby är först omnämnd i ett medeltida diplom från den 16 augusti 1280 (DSnr 706, brev nr 1151). Där står att: "S(ofia), fordom Sveriges drottning, intyggar att hon personligen var närvarande och gav sitt samtycke, när lagmannen Folke i Varend av hennes make Valdemar köpte gården Husby, som ligger vid skogen 'Aspwid', i Östergötland, vilken Valdemar, sedan de gift sig, löst ut från deras gemensamma egendom."

## Syfte

Den arkeologiska undersökningens målsättning var att fastställa den medeltida kyrkans utbredning, konstruktion och byggnadshistoria. Då skriftliga källor förekommit har dessa redovisats och använts för att kartlägga ombyggnader av den medeltida kyrkan under framför allt efterreformatorisk tid.

Inte bara Västra Husbys strategiska läge invid en av Östergötlands mest betydelsefulla kommunikationsleder utan även ortnamnet "Husby" talar för att platsen varit viktig ur maktpolitisk synpunkt. För platsens strategiska betydelse ur militär och politisk synpunkt talar även det närbelägna Götavirke. Av speciellt intresse är därför att se om denna betydelse på något sätt avspeglas i kyrkobygandet.

## Metod och dokumentation

Ett koordinatsystem med 2x2 m stora rutor lades ut med utgångspunkt från den nuvarande kyrkans murar. Nord-sydaxeln markerades med bokstäver och väst-östaxeln med siffror. Höjderna avvägdes från ett fingerat nollplan med fixpunkt +10,00 på västra tornportalens första trappsteg. Det fingerade nollplanet ligger +30,39 m över rikets nollplan enligt 1970 års höjdsystem och användes beroende på att det inte



Figur 6. Utsnitt ur karta från 1799. Västra Husby kyrka markerad med H. (Lantmäteriets arkiv Linköping akt nr 05-VHU-44).



fanns tillgång till en exakt fixpunkt vid undersökningstillfället. Avvägningshöjderna har inte ändrats vid renritningen av fältritningarna.

Vid undersökningens början hade rasmassorna från branden transporterats bort och flera större stenar syntes i markytan, varav några kunde identifieras som ingående i den medeltida kyrkans murar. Dessutom hade fyra provgröpar tagits upp för grundundersökningen vid 1800-talskyrkans långhusmurar. I en av dessa var ett parti av den medeltida kyrkans långhusmur synlig.

Det arkeologiska utgrävningsarbetet inleddes med att ca 0,5 m breda schakt utmed den medeltida kyrkans murar togs upp. Då den medeltida kyrkans konturer framträdde lades 0,5 m breda profilbänkar med två tvärprofiler ut, en över långhuset och en över koret, samt en längsgående profil. Den senare försköts ca 1 m norr om den medeltida kyrkans mittaxel. Detta för att undvika en profil bestående enbart av sentida gravar.

Den arkeologiska undersökningen koncentrerades därefter till den medeltida kyrkans byggnadsyta. Det lösa raseringslagret schaktades bort ned till de fasta murytorna som visade sig övergå i ett kalkbruksgolv.

Då kyrkorummet skulle återfyllas efter undersökningen inleddes grävningen i korområdet så att schaktmassorna kunde dumpas där under grävningen av långhuset. Större delen av de upprävdade massorna maskinsållades.

Den arkeologiska undersökningen omfattade en ca 260 kvadratmeter stor yta. Arbetet dokumenterades genom fotografering i svartvitt och genom ritningar. I arkivmaterialet finns 12 fotomontage, 51 positiva svartvita foton, 444 svartvita negativ samt 28 fältritningar och 18 renritningar. Renritningarna utgörs av 5 planritningar, 11 fasadritningar, 1 fasad- och profilritning samt 1 profilritning.

Fynden från undersökningen förvaras i väntan på fyndfördelning på Statens Historiska Museum, Stockholm, under accessionsnummer RAÄ & SHM dnr 6074/77. Östergötlands länsmuseum avser anhålla om tilldelning av fynden.

Vid undersökningen togs flera träprover för dendrokronologisk datering, bland annat från bomlagsbjälkar i den medeltida kyrkans västmur och torn. Proverna togs med hjälp av en specialborr och provtagningen utfördes av Lars Löfstrand. Proverna har enligt uppgifter skickats till Uppsala för analys, men det föreligger inte några provsvar därifrån.

På norra delen av tornets västportal undersöktes en bård som var målad direkt på den vita putsen. För att försöka förtydliga fragmenten belystes dessa med UV-lampor samt fotograferades med infraröd film med olika exponering och filter. Det bästa resultatet erhöles vid ir-fotografering utan filter. Dessa bilder

gav en större kontrast än foto med vanlig film. Ytterligare en metod som användes var att fukta målningsfragmenten med vanligt vatten. Trots försöken kunde dock endast de två tydligaste ytorna med målningsrester klart dokumenteras.

År 2006 togs flera kalkbruksprover från den medeltida kyrkans västdel. Provtagningen skedde i syfte att ge kyrkan en datering genom jämförelser med kalkbruksprover från andra daterade medeltida byggnader i regionen. Proverna i Västra Husby togs från ett oputsat murparti beläget ovanför det inre taket på dagens långhus, direkt under öppningen mellan tornet och kyrkvinden. Jämförelserna med andra kalkbruksprover utfördes av Ann-Charlott Feldt (ÖLM). Det konstaterades att vissa av kalkbruksproverna från Västra Husby hade en vit grundton. Denna markanta färg hos kalkbruket kan ha sin grund i att man använt en lokal sten vid tillverkningen, såsom Gistadkalksten, vilken ger en mycket vit kalkpasta. Kalkbruk av denna typ finns inte i ÖLMs referenssamling, vilket dessvärre omöjliggör en jämförande datering (Feldt muntligen).

Kalkbruksprov togs även från yngre brandskadade delar av murverket. Detta bruk hade ett högt lerinnehåll vilket resulterade i att murbruket blev fläckvis tegelfärgat vid branden år 1977. Bortsett från de färgförändringar som uppstod vid branden stämde detta kalkbruk väl överens med referenssamlingens murbruksprover från 1700-talet och tidigt 1800-tal (Feldt muntligen).

## Resultat och tolkning av lämningarna under jord

### Den medeltida stenkyrkan

Kyrkan var grundlagd direkt på berget som var högst i den södra delen av långhuset och därifrån sluttade svagt ned mot öster, brantare mot norr och söder. I västra delen av långhuset sluttade berget ned i en svacka för att åter komma upp precis under långhusets västmur. Bergets ojämnheter hade jämnats ut med ett lager av 0,1-0,3 m stora stenar. Där bergets sluttning var större låg stenarna i flera lager och där hade också större stenar använts. Stenarna låg i jordblandad lera som gick ända ned till berget. I koret fanns dock ett 0,1-0,3 m tjockt lager orörd, brun lera mellan stenlagret och berget. Dessutom var svackan i västra långhuset fylld med grusblandad lera.

Ovanpå och i anslutning till stenlagret var enkla rader med stora grundstenar utlagda. I södra långhusmuren var dessa 0,8-2,5 m stora och låg i ett skift, utom i sydöstra hörnet där det låg två stenar över varandra. Inget bruk fanns i fogarna på murens yttersida förutom i östra hörnet. Den äldre södra kormurens

grundmurar låg även de i ett skift fram till 2,4 m från det utbyggda korets sydöstra hörn, där det fanns ett tunt överliggande skift. Stenarna var 0,4-1,8 m stora och inte heller här fanns något bruk i fogarna på murens yttersida.

Spår av den överliggande rivna muren fanns i anslutningen till långhuset och visade att yttre murlivet legat ca 0,1 m innanför grundskiftets yttersida. Den utbyggda kordelens sydmur ligger 0,3 m innanför grundskiftets yttersida. Den äldre södra kormuren har alltså varit något skev i förhållande till långhuset och grundskiftet.

Södra kormurens och östra långhusmurens grundstenar låg i förband och var utlagda samtidigt. Den norra långhusmurens grundstenar var lagda i ett skift fram till gravkorets västmur. Här hade ett ca 2 m långt parti lagts om då man byggde gravkoret och dess västmur låg i förband med långhusmuren. Därefter låg grundstenarna i flera skift som sluttade något ner mot öster och här var dessa också skolade med mindre stenar. De sista ca 6 m åt öster fanns det första egentliga murskiftet bevarat. Det skiljde sig från grundskiftet genom att stenarna var fogade med bruk och hade rester av utvändigt puts. I nordöstra hörnet låg murskiftet ca 0,3 m från grundstenarnas ytterkant men efter ca 4,5 m från öster, i linje med dessa. Murskiftets stenar var 0,3-1,2 m stora och vilade på en stenbädd, förutom i nordöstra hörnet där en stor hörnsten vilade direkt på berget. Murskiftets stenar var även de 0,3-1,2 m stora. Flertalet var tuktade.

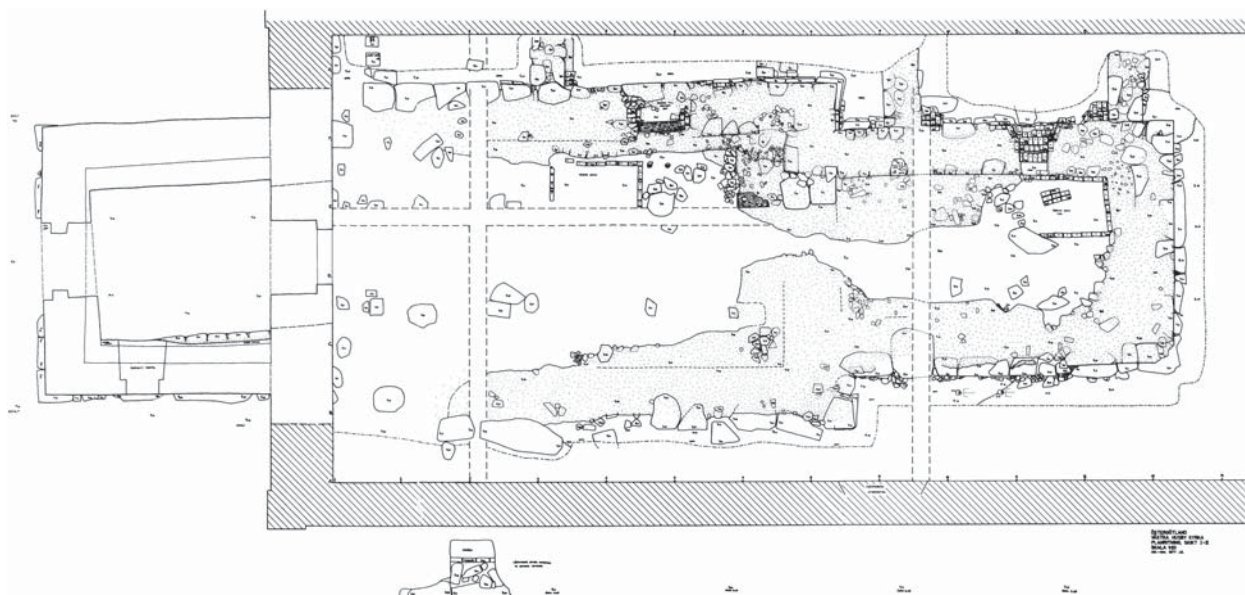
Ovanpå de utjämnade stenlagren i långhuset fanns ett ca 0,1 m tjockt steninblandat kalkbrukslager som gick ända ut till murarnas grundstenar. Detta kalkbrukslager har dels utgjort den äldsta golvytan och

dels tjänat som underlag för kyrkans murar. Metoden är i princip densamma som nu för tiden då man vid husbyggen gjuter en grundplatta i betong.

Långhusmurarnas inre första skift fanns endast bevarat i det nordöstra hörnet. Här fanns tre stenar kvar i den norra långhusmuren och en sten i den östra. Själva murhörnet var dock bortbrutet. I övriga långhuset syntes murarnas plats tydligt genom att kalkbrukslagret var vitt där murarna stått och gulaktigt i golvytan. Vid södra långhus- och kormuren fanns dessutom en uppåt spetsig vulst i kalkbrukslagret, vilken bildades då murarnas insida putsades och som ytterligare markerade murarnas plats. Även spåren efter triumfbågs-muren framträdde klart och visade att triumfbågsöppningen varit ovanligt trång, endast 1,5 m.

Av det äldre koret var endast den norra kormurens första skift bevarat. Detta fanns kvar i hela den äldre murens längd. Skiftet var ca 0,4 m högt och ganska jämnt lagt. De tuktade 0,3-0,9 m stora stenarna var skolade med mindre skärvsten i stötfogarna. I koret hade grundläggningen skett något annorlunda och kalkbrukslagret hade endast lagts där murarna sedan uppförts. Golvläggningen har gjorts efter att kormurarna färdigställts. Korytan hade jämnats ut med ytterligare stenlager och därefter med ett ca 0,05 m tjockt kalkbruksgolv som förts upp på murarna i ett invändigt putslager. Detta lager var bevarat på norra kormuren. Golvet i koret hade en mycket jämn, hård yta. I långhuset var golvet däremot ganska ojämnt med uppstickande stenar. Skillnaden kan bero på att långhusgolvet trampats mer.

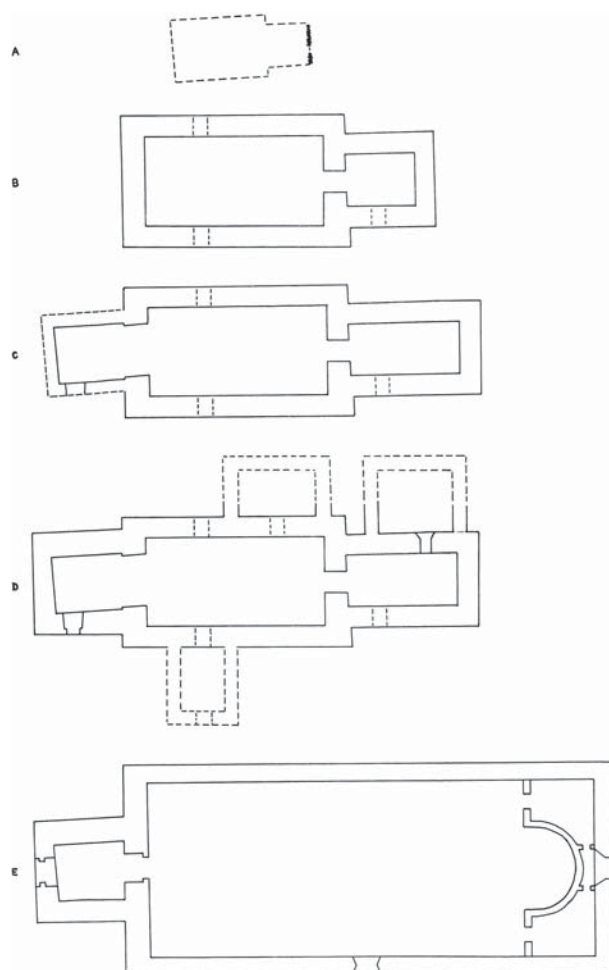
I norra kormuren fanns en 0,5x0,5x0,3 m stor sten med skålpropar på ovasidan. Stenen hade inte varit



Figur 7. Plan som visar undersökningsytan. Den medeltida kyrkans lämningar innanför den nuvarande kyrkans murar. Ritning Jan Eriksson. (se även bilaga 2)

synlig i muren. Då denna sten togs bort visade det sig att det inre första skiftet lagts löst på det hårda kalkbrukslagret, med murfyllning av lös skärvsten. Däröver har stenarna lagts i bruk med en massiv murkärna av stenblandat kalkbruk. Samma sak konstaterades vid norra triumfbågsmuren och i långhusets nordöstra hörn. Det första skiftet har sannolikt lagts i kallmur i dränerande syfte och det har förhindrat grundvattnet att genom kapillärkraften tränga upp i murverket. Enligt uppgift kommer det ofta fram vatten vid gravgrävning på norrsidan.

Vid norra kormurens insida påträffades två stenar som låg i förband med insidan och markerade det ursprungliga korets inre nordösthörn. Den bevarade mursträckan var 0,5 m lång. I övrigt var den äldre östmuren fullständigt bortbruten. På den södra kormurens utsida syntes en klar skarv mellan äldre och yngre murverk. Mitt i koret fanns ett stort jordfast block som vilade i den bruna orörda leran på berget. Då dess västra kant låg i linje med den bevarade östmurens innerliv har blocket sannolikt ingått i muren.



Figur 8. Västra Husby kyrkas byggnadsutveckling. A - träkyrkan, B - 1100-talets stenkyrka, C och D - utbyggnader under medeltid och senare, E - 1800-talskyrkan. Ritning Jan Eriksson.

Frågan när den medeltida kyrkan har tillkommit är naturligtvis intressant och har inte minst sysselsatt de kyrkoherdar och pastorer som varit verksamma i Västra Husby (se vidare Cnatingius 1936). Flertalet har sannolikt tolkat de tecken som stått på kyrkdörren och vilka har avritats i Västra Husby kyrkobok av Samuel Petri Talenus, pastor i församlingen 1690-1702. De av Talenus avritade tecknen kan inte utan vidare tolkas som ett exakt årtal och troligen har de inget att göra med invigningsåret. I marginalen vid pastor Talenus berättelse har någon skrivit 1140.

Flera källor vill koppla samman kyrkan med biskop Kol. Biskop Kol verkade ca 1170-1196 och ett flertal kyrkobyggnadssånger nämner för övrigt honom som initiativtagare till olika kyrkobyggen. I fråga om Västra Husby kyrka skriver biskop Haqvin Spegel i sitt visitationsprotokoll 1695 att kyrkan är invigd av biskop Kol. I Linköpings Stiftskronika skriver biskop Rhyzelius på 1750-talet att kyrkan enligt traditionen är invigd av biskop Kol år 1170. Vid samma tid skriver C F Broocman i sin Östgötaskildring att kyrkan är invigd av Kol år 1186 (Broocman 1760). Prosten Jungringius nämner i sockenstämmoprotokollet 1802: "...att *W Husby kyrka är en av de äldsta i stiftet och stått 50 års längre tid än den gamla nedtagna i Konungsund.*" Den senare är enligt traditionen byggd 1228. Det bör i detta sammanhang även noteras att ett uppförande av den medeltida stenkyrkan under 1100-talet, som de skriftliga källorna indikerar, styrks av murlämningarnas karaktär.

Myntfynden från kyrkan ger visserligen inte någon närmare dateringshjälp, men motsäger inte heller att kyrkan kan ha invigts under 1100-talet. Vid undersökningen hittades 37 mynt varav 24 medeltida. De äldsta är två gotländska penningmynt som båda kommer från omrörda lager. Fyndomständigheterna gör det dock sannolikt att de förlorats på det äldsta kalkbruksgolvet. Båda är tvåsidiga präglingar och det ena kan dateras till tiden 1130/40-1210/20. Det äldsta myntet som med säkerhet påträffades ovanpå det äldsta kalkbruksgolvet är dock en brakteat från tiden 1250-75. De yngsta mynten som hittades under det övre kalkbruksgolvet är två brakteater från 1360-talet och fyra från tiden 1360-1520. Korutbyggnaden bör alltså ha skett på 1360-talet eller något senare.

### Korutbyggnaden

Stenkyrkans kor har varit rakslutet. Romanska kyrkor med rakslutna kor har dock inte varit vanligen förekommande i Östergötland. Endast ett fåtal är kända och då just från landskapets östra delar (Bonnier 2004:39). Under senmedeltid har det rakavslutna koret förlängts 3,5 m åt öster med bibehållande av



det gamla korets bredd (figur 8C). En tydlig skillnad i murverket syntes på utsidan av södra kormuren. Det äldsta koret hade grundlagts genom att ett dike grävts i bottenleran, vilket tillsammans med byggnadsytan sedan fyllts ut med mindre stenar. Ovanpå dessa och utan kalkbruk hade ett sockelskift lagts varpå muren sedan uppförts.

Vid grundläggningen av utbyggnaden hade man istället för en stenbädd lagt mycket stora grundstenar i botten och byggnadsytan hade fyllts ut med tämligen stora stenar. Muren hade därefter uppförts direkt på grundstenarna och eftersom dessa låg i samma nivå som den äldre stenbädden kom den senare kormuren att börja i nivå med sockelskiftets underkant. På utsidan av norra kormuren kunde inte någon klar gräns mellan äldre och yngre murverk konstateras då ingången till sakristian anlagts just vid skarven.

Vid utbyggnaden har golvnivån höjts ca 0,25 m genom att ett nytt stenblandat kalkbruksskikt lagts på. Detta övre golvlager fanns bevarat utmed norra kormuren fram till den murade graven i koret. Utmed södra kormuren var golvytan söndertrasad och den exakta undre golvnivån kunde endast fastställas på några få begränsade områden. Det centrala korområdet var stört av sentida begravingar. I korutbyggnaden fanns kalkbrukslagret kvar men inte heller där kunde den exakta golvnivån konstateras. I utbyggnaden fortsatte golvlaget ut till murarnas yttre murliv. Genom golvhöjningen kom det nya kalkbruksgolvet precis att täcka det jordfasta blocket. Om kyrkan från



Figur 9. Den medeltida kyrkans lämningar under framgrävning. Fotot taget från den brunna kyrkans östmur. Foto Jan Eriksson.

början haft en absid kan det naturligtvis tänkas att blocket täckts av en förhöjning i absiden, men i så fall borde absidens grundstenar funnits kvar då området inte berörts av gravgrävningar. Nu fanns där bara fyllningssten under kalkbruksgolvet.

Den södra kormurens nyare del har lagts ca 0,3 m innanför den äldre kormurens sockelskift. Bevarade brukrester visar att den gamla murens anslutning till långhuset legat ca 0,1 m innanför sockelskiftet. Södra kormuren har alltså varit något skev i förhållande till långhuset. Den nyare delen av den norra kormurens ytterliv ligger däremot i linje med den gamla muren. Både den norra och den södra kormurens nyare del har varit av samma tjocklek som den gamla, 1,5 m. Den nyare östmurens inre murliv kunde inte urskiljas i bruklagret men i det norra inre hörnet fanns en stor sten kvar som sannolikt markerar det inre murlivet. Östmuren har då varit 1,2 m tjock.

Korutbyggnadens murverk bestod till större delen av utvald fältsten som lagts i tjockt bruk. Stenarna låg inte i jämna skift och rikligt med skolsten hade använts. Mellan grundstenarna och muren på korets östra yttersida fanns fragment av enkupigt taktegel. Dessa hade kvarsittande brukrester som var av samma karaktär som murens kalkbruk. Korutbyggnaden bör, att döma av de mynt som påträffades under det övre kalkbruksgolvet, ha skett på 1360-talet eller något senare. Mynten utgjordes av två brakteater från 1360-talet och fyra som inte kan dateras närmare än till tiden 1360-1520.



Figur 10. Översikt koret skikt III från nordöst. Foto Jan Eriksson.

### Sakristian vid norra kormuren

Sakristian har haft en yttre bredd av ca 7,5 m och en inre bredd av ca 5,5 m. Den har legat 1,4 m från långhusets östmur och 0,9 m från korets nordösthörn (figur 8D). Sakristians murar utgjordes av 1 m tjocka skalmurar som byggts av utvald fältsten lagda i ett gulbrunt tjockt, mycket löst bruk. Murarna var grundlagda på kallmurar av samma bredd. Dessa vilade direkt på berget. Kallmurarna har nått upp till den tidigare markytan, vilken markerades av lerblandad jord med tegelflis och kalkbruk. Över detta vidtog ett raseringslager av tegelskrot, sten och löst kalkbruk. I murarnas innerhörn fanns trespråkiga valvvederlag av tegel, ca 0,6x0,6 m stora och med tegelmått 9x13x28 cm. Dessa vilade på en av fältsten murad sockel.

Den östra muren och valvvederlaget var murade direkt mot det utbyggda korets putsade utsida. Det visar klart att korutbyggnaden är äldre än sakristian. Den västra muren och valvvederlaget låg delvis i förband med kormuren, vilket hade åstadkommit genom att ett par stenar tagits bort ur kormuren. Valvvederlagen hade murats efter att murarna uppförts vilket markerades av en klar skiljelinje, men detta har skett i samma byggnadsskede eftersom socklarna låg i förband med murarna och det västra valvvederlaget även i förband med kormuren.

På murarnas insida fanns ett skikt hård vit puts. Sakristian hade haft ett golv av tegel varav endast några få stenar utmed kormuren återstod, resten hade brutits

bort vid rivningen. Tegelgolvet hade vilat på en grusbädd. Putsen på murarna gick ned under grusskiktet vilket visar att dessa putsats innan golvläggningen. Dessutom fortsatte putsskikten in bakom valvvederlagen ned till socklarna. I grusskiktet på en av det äldre korets grundstenar påträffades en bit blått fönsterglas, vilket antyder att det kan ha funnits ett fönster på norra kormuren före sakristians byggande. Ingången till sakristian hade lagts i skarven mellan det äldre koret och dess utbyggda del. Ingången var 0,82 m bred och sidorna hade murats av tegel som överputsats innan man murade trappan till sakristian. Trappan hade två trappsteg och var murad av tegel med samma mått som i valvvederlagen. Sakristians golv låg ca 0,2 m lägre än korgolvet. In mot sakristian vidgades ingången, efter trappan, till en största bredd av 1,35 m. Där vidgningen började i hörnen in mot sakristian fanns formade profiltegel. Öster om trappan fanns ett inmurat gångjärnsfäste kvar.

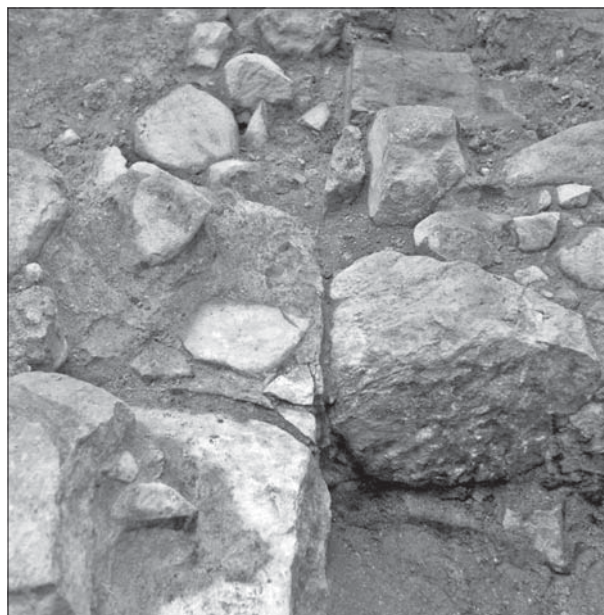
Sakristian är byggd efter korutbyggnaden, det vill säga efter 1360. Någon närmare datering är svår att göra. Murverket talar dock för en datering till slutet av 1400-talet eller 1500-talet.

### Gravkor och gravar

Murlämningarna på långhusets norra sida utgör resterna av ett gravkor (figur 8D). Gravkoret har haft en yttre bredd av ca 7,8 m och en inre bredd av ca 5,8 m. Det har legat ca 7,5 m från långhusets nordvästra hörn och ca 1,1 m från det nordöstra hörnet.



Figur 11. Norra kormuren med ingången till sakristian från öster. Foto Jan Eriksson.



Figur 12. Östra sakristiemurens anslutning till koret. Foto Jan Eriksson.



Gravkorets murar var ca 1,2 m tjocka och grundlagda direkt på berget som sluttade ned mot öster och norr. Den västra och östra muren var bevarad till ca 0,5 m höjd. På den västra murens insida fanns en ca 0,2 m bred avsats som har utgjort underlag för golvbjälkar. På den östra muren fanns ingen avsats då den inte var bevarad så högt. Murarna var skalmurar som byggts av utvald fältsten. Fältstenen var lagd i tjockt, gulbrunt, ganska löst bruk.

Den östra muren låg direkt i stötfog mot långhusmuren. Den västra muren låg däremot i förband med långhusmuren då man där hade lagt om ett parti. Detta omlagda parti skilde sig avsevärt från det ursprungliga murverket, dels genom att ett annat bruk använts och dels genom att stenarna var mindre och rundare. På murarnas insidor fanns ett skikt puts som var vitt och hårt. På utsidan av murarna fanns ett ca 0,25 m tjockt jordlager ovanpå berget som markerade den tidigare markytan. Över jordlagret vidtog ett likartat raseringslager.

För att skapa en ingång till gravkoret från kyrkan har man huggit upp en öppning i långhusmuren. Denna har sedan avjämnats med tegel, av vilka några fanns kvar vid sidorna. Tegelstenarnas storlek uppgick till 7-8x12x25 cm. In mot kyrkorummet fanns en 0,7x0,33 m tjock och 1,30 m lång ekplanka som lagts dit för att få ett jämnare underlag för teglet. I långhusmurens yttre del fanns en stor sten vars översida låg 0,15 m över teglet. Här måste ett trappsteg ha anlagts. Gravkorets brädgolv har sannolikt legat i samma nivå som golvet i långhuset. I gravkorets rasmassor, strax innanför ingången, påträffades ett gångjärnsfäste med två böjda armar.

Om gravkoret skriver prosten Talenus: "Ao 1669 är en grav murad av sten och torn där uppå vid nordan sidan på kyrkan." Familjegraven byggdes av Salomon von Osten genant Sacken som kom från Kurland och var överste vid Östgöta Infanteriregemente.

På 1750-talet skriver C F Broocman följande: "En enda Adelig Familjegrav är här som översten vid Östgöta Infanteri Salomon Hermansson von Der Osten genant Sacken till Fullerstad ock Kårsäter på Norra sidan låtit utbygga: och är han den Lagerfeldtiska Familjens Stam-Fader å Mödernet. Han blev född på Elkersom i Curland år 1593 och dödde år 1667 den 24 Martii. Till Fru hade han Anna von Ungern till Kirtull, som dödde år 1680 den 3 Maji på sitt 90:de år: och vila de med sina söner, Landshövdingen på Gotland, Gustav Adolph och Majoren vid Östgöta Kavalleri, Otto Johan von der Ostern genannt Sacken, samt den förras 3 Döttrar och åtskillige deras Barn däruti."

Under 1700-talet dog släkten ut varvid graven började förfalla. Någon reparation kom aldrig till stånd fast släktingarna vid olika tillfällen uppmanades att

iståndsätta graven. 1756 noterades i sockenstämmeprotokollet: "Alldenstund Sackiska familjegraven årligen alltmer och mer förfaller och remnar, så att fruktan är det han snart alldeles omkullfallen, begärde församlingen, att her kyrkoherden a dess vägnar ville göra föreställning till högvälborne herr landshövdingen Lagerfelt, såsom delägare uti bemälte grav, om nödvändigheten av dess tidiga reparerande, vilket herr kyrkoherden lovade."

I en av de sista notiserna om gravkoret står: "Som ingen av ägarna till den s k Sackiska graven efter skedd intimation i allmänna tidningar velat reparera densamma och dess bristfällighet är så stor att man billigt fruktat att hon snart skall ramla av sig själv, ty blev beslutet att hon i början av nu instundande juni månad ska rivas... öppningen som härmedelst bliver på kyrkoväggen må bliva väl och försvarligen igenmurad." Gravkoret revs slutligen 1785.

Även inne i den medeltida kyrkan har det förekommit gravläggningar. Vid begravningar inne i kyrkan har man i samtliga fall brutit igenom de båda kalkbruksgolven. Bland de gravar som påträffades fanns några med bevarade kistrestor av 1600- och 1700-talstyp. Åtskilliga kistbeslag och handtag av järn återfanns.

Inga medeltida gravar framkom vid undersökningen. Det bör dock ha funnits en medeltida grav då det vid utschaktningen efter branden påträffades ett fragment av en gravtumba av huggen kalksten. Gravtumban härrör sannolikt från 1200- eller 1300-talet. Såväl romanska som högmedeltida gravstenar är fåta-



Figur 13. Korets östra del under undersökning. Fotot taget från den brunna södra långhusmuren. På bilden syns den murade 1600-talsgraven i koret samt mur lämningar efter sakristian. Foto Jan Eriksson.



liga i Östergötland (Bonnier 2004:55). Det påträffade gravfragmentet har en trapetsoid form. Den bredare delen är avbruten. Översidan är finslipad och undersidan grovhuggen. På de tre ursprungliga sidorna finns en huggen hålkäl. Fragmentet har en längd av 0,48 m. I den smala änden är fragmentet 0,44 m och i den bredare änden 0,47 m. Tjockleken uppgår till 0,13 m.

I den medeltida kyrkan fanns två murade gravkammrar från 1600-talet, en i koret och en i norra delen av långhuset. Båda gravarna var murade av tegel i ½ stens bredd. Graven i koret hade måtten 1,8x2,5 m. Teglets storlek var 8x13x28 cm. Graven i långhuset hade måtten ca 2,0x2,7 m. Teglets mått var här 9x13x25 cm. Till båda gravarna har man använt ett gråbrunt, mycket löst bruk.

I koret var den västra muren på gravkammaren borthuggen. I kammaren påträffades två barn. Vilka dessa var avslöjar de skriftliga källorna. Talenus skriver i sin berättelse: *"Anno 1658 kom Dn. Rosenius till Pastoratet och avsomnade Anno 1689 den 14 Juni oc och ligger med sin hustru begravnen i koret strax vid sakristiedörren mot altaret."* Rosenius grav tycks emellertid ha förfallit och därefter övergått till pastor Magnus Fornelius familj. Det var troligen också Fornelius barn som vilade i gravkammaren.

I sockenstämmoprotokollet 1734 står att läsa: *"Som en liten gammal murad grav framme uti Choret, vilken år 1715 nederföll, och ingen fanns som sig om henne vårda eller dess reparation åtaga ville. Varför hon kyrkan hemfallen blev, och henne tillhörig vart. Att derför har protempore nuvarande pastor Magnus Fornelius d. 27 oktober innevarande år 1734 inkallat oss sina socknemän uti socknestugan och frågat om han finge vårt samtycke att få av kyrkan inlöste ovanmålde grav för sig, sin hustru och barn, så ville han betinga sig en ljuskrona och den för gravnen testamentera. Det vi honom till kyrkans så mycket bättre prydnad beviljade och samtyckte. Varpå pastorn strax en ljuskrona betingade och inlöste och till kyrkan för bemålde grav testamenterade, som ljuskronan på valvpeparen hängande utvisar."* Att Fornelius utfästelser sedermera uppfylldes framgår av en ljuskrona i kyrkan. På ljuskronan finns en inskrift som lyder: *"Thenna Krona är testamenterad för murade grafwen uti choret af pastoren Magnus Formelius och Gertrud Rydelia Ao 1754."*

Även om gravkammaren i långhuset finns vissa uppgifter. Talenus avslutar avsnittet om pastor Fornelius med orden: *"....honom succederat Dn. Samuel Petri Talenus den 14 Juni Anno 1690."* Efter detta är tillagt med annan handstil: *"...vilken avsomnade i feb. 1702 och ligger begravnen under kvinnofolkstolarna mitt för Sackens grav."* Den grav som omnämns som Talenus grav kan alltså vara den murade graven i långhuset.



Figur 14. Västra vapenhusmuren från söder. Foto Jan Eriksson.

## Vapenhus

På skifteskartan över Västra Husby från 1799 finns ett vapenhus utritat på kyrkans södra sida. Inga rester av detta fanns kvar inne i den nuvarande kyrkan, men vid ledningsschaktning utanför den södra långhusmuren påträffades några stora grundstenar som hört till vapenhuset. Stenarna, som var 0,4-1,7 m stora, låg strax under markytan och vilade på ett ca 0,5 m tjockt omrört lager med skelettrest. Flera stenar var krossade vilket kan ha skett vid rivningen av den medeltida kyrkans södra långhusmur, som då sannolikt störtades utåt. Vapenhusets grundläggning har stora likheter med det utvidgade korets grund, d v s man hade lagt mycket stora grundstenar i botten och muren hade därefter uppförts direkt på grundstenarna. Inga fynd påträffades i anslutning till byggnadslämningen. Ett nytt vapenhus byggdes enligt sockenstämmoprotokollet 1767, men kyrkans första vapenhus bör ha tillkommit under senmedeltiden.

## Träkyrka

I sydöstra långhushörnet fanns en stensamling som stack upp ovanför kalkbruksgolvet. Denna stensamling har sannolikt utgjort grunden till ett sidoaltare (jfr Feldt 1994). Då kalkbruksgolvet bröts bort framgick det klart att altaret planerats redan från början eftersom golvet lagts på stensamlingen.

Strax norr om stensamlingen, väster om södra triumfbågsmuren, framkom en rad med större stenar som låg på den utjämnade stenpackningen. Stenarna nådde upp i kalkbrukslagret men inte ända upp till golvytan. Områdena norr om stenraden samt mellan denna och sidoaltargrunden var omrörda vid sentida

gravgrävning och där fanns inga stenar kvar. Under grävningen tolkades stenraden som grunden till ett lekmanaltare. Detta är emellertid osannolikt, då stenraden har varit något skev i förhållande till triumfbågmuren och stenradens sydöstra del endast har legat knappt 0,5 m från muren, vilket nätt och jämnt medgivit fri passage mellan ett lekmanaltare och muren. Stenradens södra slutpunkt ligger ca 0,7 m från södra långhusmuren. Med en triumfbågsbredd på 1,5 m skulle ett symmetriskt placerat lekmanaltare fått en längd av ca 2,9 m, vilket är orimligt. Hade det rört sig om ett lekmanaltare så hade det dessutom placerats med en stor förskjutning mot söder.

Ett annat ännu mindre sannolikt tolkningförslag är att stenarna lagts ut för att utgöra grunden till triumfbågmuren men att murens placering sedan ändrats. Ett sådant grundläggningssätt förekommer emellertid inte på någon annan plats i kyrkan. Den mest troliga tolkningen är därför att stenraden tillsammans med sidoaltargrunden utgjort en del av grunden till en träkyrka (figur 8A). I analogi med förhållandena i andra delar av Götaland bör de första kyrkorna i Östergötland ha varit stavkyrkor (Bonnier 2004:33). I Västra Husbys fall har det i så fall rört sig om en stavkyrka där åtminstone delar av koret vilat på en syll.

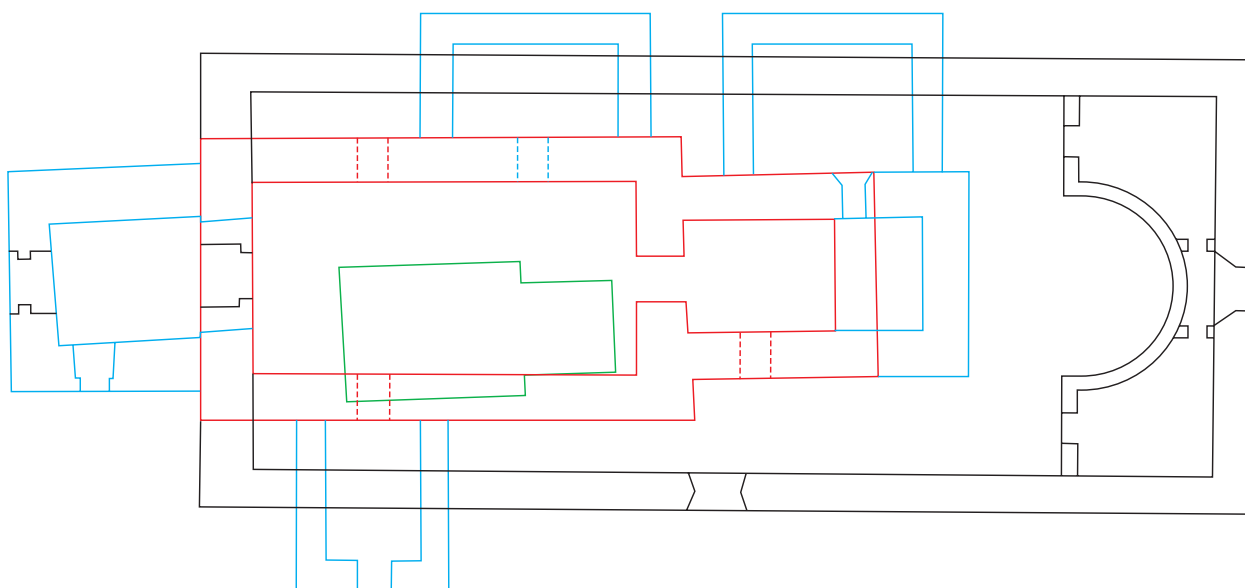
Då stenkyrkan byggdes fick denna en något ändrad orientering i förhållande till träkyrkan, så att den nya kyrkan kom att ligga exakt i öst-västlig riktning. Den södra långhusmurens sydösthörn låg ca 0,5 m längre åt öster än den norra långhusmurens nordösthörn. Drar man en linje mellan hörnen får denna exakt samma riktning som stenradens. Parallellt med denna linje, ca 0,15 m åt väster, låg triumfbågens östra murliv. Däremot låg inte triumfbågmurens västra murliv



Figur 15. Träkyrkans grundstenar från norr. Foto Jan Eriksson 1977.

i samma riktning, utan detta var orienterat exakt i nordsydlig riktning. En tendens till samma skevhet fanns i norra och södra kormurarna samt i östra delen av norra långhusmuren. Däremot fanns den inte i kyrkans västliga delar som är exakt orienterade i öst-västlig riktning.

Om stenkyrkan föregåtts av en träkyrka på samma plats bör det finnas flera tidiga byggnadsetapper hos stenkyrkan. Nybyggen brukade inledas med att ett nytt kor i sten uppfördes i anslutning till träkyrkans långhus. Först därefter brukade bygget av långhuset i sten påbörjas. Det nya långhuset uppfördes kring



Figur 16. Västra Husby kyrkas olika byggnadsfaser. Grönt - stavkyrkan, rött - 1100-talets stenkyrka, blått - utbyggnader under medeltid och senare, svart - 1800-talets kyrka.

stavkyrkan, som revs först när stenbyggnaden var färdig att tas i bruk.

Skillnader i grundläggningsförfarandet för kor och långhus i Västra Husby medeltida kyrka kan vara ett tecken på att delarna inte tillkommit samtidigt. Koret hade ett första kalkbrukslager som endast täckte murytorna, därefter har man fyllt på med ytterligare sten i byggnadsytan och slutligen har man lagt ett täckande kalkbruksgolv. I långhuset däremot gick kalkbruksgolvet ända ut till murarnas ytterliv och något undre kalkbrukslager i murytorna fanns inte.

Sannolikt har alltså koret byggts före långhuset medan träkyrkan ännu stod kvar. I första skedet har då endast halva bredden av triumfbågsmuren byggts. Detta kan förklara murlivens olika riktning. Samtidigt påbörjades långhusets grundläggning. Vid norra långhusmuren, ca 4 m från nordösthörnet, fanns en skarv med skillnad i det utjämnande stenlagret i golvytan. Väster om skarven användes större skarpkantade stenar och öster om skarven mindre, mer rundade stenar. Det västra partiet låg dessutom högre än det östra. Vid södra långhusmuren kunde inte någon skarv iaktas, dels på grund av att murlämningarna var kraftigt störda vid rivningen och dels på grund av att berget var som högst just där.

Att det funnits en tidig träkyrka i Västra Husby förefaller rimligt i ljuset av att det finns indikationer på äldre kyrkor vid flera av östgötaslättens 1100-talskyrkor. De gravhällar med runstensornering från 1000-talet som påträffats vid ett antal kyrkor visar att det funnits kristna begravningsplatser vid denna tid och därmed med största sannolikhet också kyrkor (Bonnier 1996:67). Två arkeologiskt undersökta föregångare i trä till medeltida stenkyrkor finns i Bjälbo och Klosterstad (Eriksson 1989; Hedvall 2003). Även i Skedevi har man kunnat konstatera att den medeltida stenkyrkan haft en föregångare i trä (Tagesson 1993).

## Fynd

Fyndförteckningen upptar ca 170 fyndnummer (bilaga 1). Vid kyrkoundersökningar är mynt och fönsterglas vanliga fynd. Fönsterglas upptar 21 nummer i fyndförteckningen. Allt fönsterglas utgörs av små

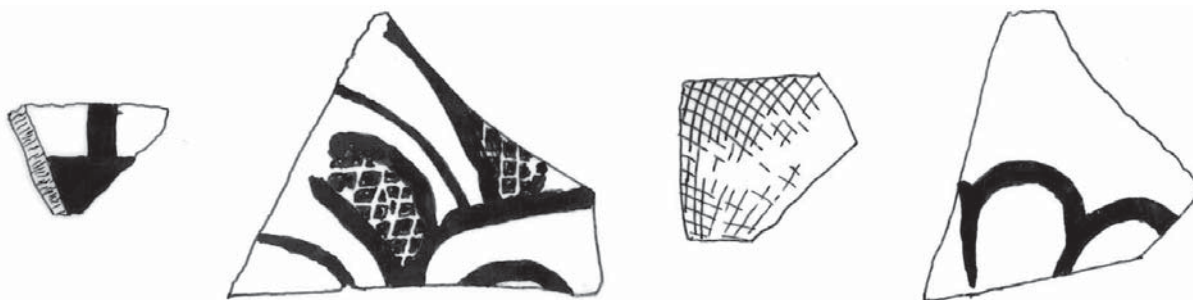
fragment av färgat glas, ofta i gult eller grönt eller tonat i gult eller grönt. Flera av fönsterglasbitarna har målad dekor.

Fyndförteckningen upptar mynt i 37 fyndnummer. 24 av mynten är medeltida. Fyra av dessa mynt härrör från 1100- och 1200-tal. Två mynt har getts dateringar till tidsspannet 1290-1318. 14 mynt härrör från 1300-tal eller tidigt 1400-tal. Fyra mynt har getts vida dateringar som alla ligger inom tidsspannet 1360-1520.

De två äldsta mynten härrör från Gotland. Det rör sig om penningmynt, vilka har daterats till tiden 1130/40-1210/20. Båda påträffades i lager som var omrörda. Det äldsta mynt som påträffades ovanpå det första kalkbruksgolvet utgörs av en brakteat från tiden 1250-75.

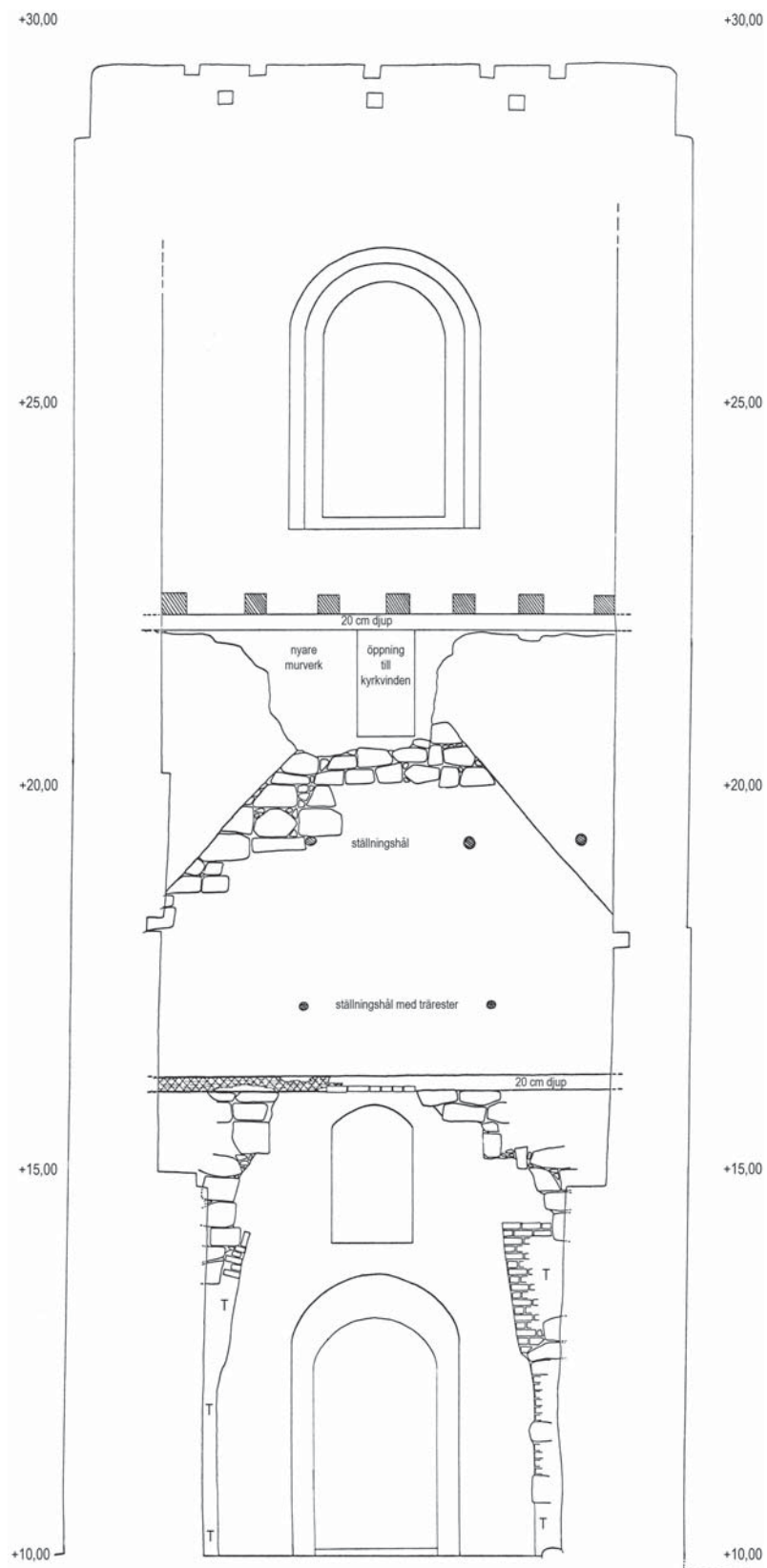
Till de äldsta fynden hör även ett järnbeslag (Fnr 128) och en trolig radbandpärla (Fnr 124). Dessa är funna under det första kalkbrukslagret. Bland övriga fynd kan nämnas en guldmedaljong tillverkad av ett danskt 1600-talsmynt, 3 fingerringar, 1 spänne, 2 radbandspärlor, 2 bokbeslag, 1 paljett (ströning), 1 bit smidesslagg, 1 mungiga, fragment av en brosch med pärlor, hasselnötsskal och plommonkärnor. Dessutom tillvaratogs flera kisthandtag och kistbeslag samt hästkosöm med vidhängande trä som troligen härrör från likkistor. De näverbitar och spikar som påträffades registrerades men tillvaratogs inte.

Vid undersökningen påträffades och tillvaratogs vissa byggnadsdetaljer såsom ribbtegel samt fragment av en gravhäll och en del av en gravtumba. Gravhällen har sannolikt delats för att användas som byggnadsmaterial i gravkoret som byggdes 1669. Resterna av kalkbruk på delar av fragmenten talar för en sådan användning. På två av fragmenten finns en huggen inskrift som kan tolkas som "STENHAMMAR". Fragmentet till gravtumban är av huggen kalksten. Formen på fragmentet är trapetsoid, men den bredare delen är avbruten. Översidan är finslipad, medan undersidan är grovhuggen. På tre sidor finns en huggen hålkäl. Gravtumbefragmentet kan troligen dateras till 1200-1300-tal. Såväl fragmenten till gravhällen som gravtumbefragmenten förvaras i Västra Husby kyrka.



Figur 17. Fönsterglas. Från vänster: F68 - gulgrönt glas med svart färg, F71 - gulgrönt glas med svart respektive röd färg, F121 - gult glas med röd färg. Teckning Jan Eriksson.





Figur 18. Kyrkans västparti med den äldre tornportalen och det ursprungliga gavelröstet sett inifrån tornet. Ritning Jan Eriksson. Skala 1:100.

## Resultat och tolkning av stående medeltida byggnadslämningar

I samband med återuppbyggnaden och omputsning av de stående medeltida byggnadslämningarna gjordes en noggrann undersökning och dokumentation av dessa. I det följande kommer undersökningarna av västgaveln och tornet att redovisas.

### Västgaveln

Den medeltida kyrkans västgavel står kvar i sin fulla höjd. Ovanpå denna har tornets östmur byggts på och tornmuren rider på västgaveln. Skarven mellan tornmuren och västgaveln syntes tydligt på båda sidorna. Den medeltida kyrkan har sannolikt stått kvar då 1800-talskyrkans norra långhusmur påbörjades. Den senare har byggts direkt mot den gamla kyrkans nordvästhörn som är bevarat upp till 5,8 m höjd, så när som på två mellanliggande partier. Detta är sannolikt de gamla långhusmurarnas fulla höjd. När sedan den gamla norra långhusmuren revs uppkom ett ojämnt parti där muren gått ut från västmurens insida. Detta parti har avjämnats med tegel.

Det äldre sydvästhörnet är endast bevarat till ca 1,2 m höjd. Den södra äldre långhusmuren måste ha rivits innan den nya påbörjades. I västmurens insida finns den äldre långhusmuren bevarad till ca 0,8 m höjd. En grundsten och en sten till det första murskiftet är här synliga. Norr om dessa finns ett parti av den äldre murens murkärna.

Västmuren är ca 1,8 m tjock upp till 5,8 m höjd, där det ursprungliga gavelröstet börjar. Därifrån har muren dragits in ca 0,3 m och är alltså 1,5 m bred. Denna mur är med andra ord lika bred som de övriga. Nästan hela det äldre gavelröstet är bevarat. Endast den översta delen är utbytt mot nyare murverk i samband med att en öppning gjorts till den nya kyrkans vind. Murverket består till större delen av tuktad fältsten som lagts i relativt jämna skift. Stenarna är sparsamt skolade med skärvsten huvudsakligen i stöt-fogarna.

Av det inre murlivets ursprungliga murverk återstår fyra partier upp till avsatsen där muren är indragen. De två nedre partierna finns på ömse sidor om tornportalen upp till en höjd av ca 3 m. Ovanför dessa partier har en avlastningsbjälke lagts in då den nya kyrkan byggdes. De två övre partierna finns på ömse sidor om läktaringången. I dessa partier finns tre ursprungliga bomlagshål samt i överkanterna ytterligare två hål som sannolikt tillkommit vid den nuvarande kyrkans byggnation.

Den nuvarande portalen mellan tornet och långhuset är 1,6 m bred. Över portalen finns en öppning till läktaren. Både portalen och öppningen har tillkommit när den nuvarande kyrkan byggdes, och då även våningsindelningen i tornet ändrades. På ömse sidor om



Figur 19. Avlastningsbjälken i den medeltida kyrkans västmur, från väster. Foto Jan Eriksson.

de båda öppningarna finns spår efter en äldre tegelomfattad portal som varit hela 4,2 m bred. Portalen är bevarad upp till en höjd av 4,3 m, men måste ha nått ända upp över andra tornvåningens bjälklag. Teglet är satt i bruk av samma karaktär som tornbyggnadens och portalen bör ha tillkommit samtidigt. Möjligen har tornets bottenvåning ursprungligen uppförts som en västempor och haft sadeltak med en öppen takstol. Tornportalens utformning talar för detta.

I västra sidan av långhusets västmur finns rester av en ursprunglig avlastningsbjälke, ca 6 m över torngolvet. I gavelröstet finns fyra ursprungliga bomlagshål varav två fortfarande har trärester av den ställning som användes vid det första kyrkobygget. Träbitar togs ut för dendrodatering, men det föreligger inga analyser.

I det ursprungliga gavelröstet fanns ingen öppning till den gamla kyrkans vind. Det ger en antydning om att kyrkan kan ha haft en öppen takstol då tornet uppfördes, annars hade det varit naturligt att också använda kyrkvinden som förvaringsplats.

### Tornet

Det kunde klart konstateras att tornet tillkommit efter den medeltida stenkyrkan. Tornet är som nämnts uppfört direkt mot kyrkans ursprungliga västgavel som fortfarande finns kvar och nu ingår i den nuvarande kyrkan. Tornet kan inte dateras närmare men murverkets karaktär och grundläggningssätt har stora likheter med det som användes vid korutbyggnaden. Tornet kan därför antas ha tillkommit under 1300-talet eller början av 1400-talet.

Murverket består av obearbetad fältsten i mycket varierande dimensioner, upp till 1,5 m stora. Stenarna ligger inte i skift och är satta i tjockt, vitt och hårt bruk med rikliga mängder skolsten. Murarna är 1,4-2 m tjocka i tornets nedre del. Hela tornet står något snett i förhållande till långhuset och tornets insida

är mycket skevare än utsidan. Den första våningen når till en höjd av ca 4,8 m. Där finns en 0,1-0,7 m bred hylla som tidigare utgjort underlag för andra våningens bjälklag. Över denna nivå har tornets inre rätats upp så att murarna är jämntjocka. En sannolik förklaring till bottenvåningens skevhet kan vara att denna tillkommit i en första byggnadsetapp. När man sedan fortsatt tornbygget har tornets utsida rätats upp genom att murarna gjorts tjockare.

I tornets sydmur upptäcktes en igensatt sydportal. Ingångar i söder är ovanliga (Bonnier 2004:49), men har för Östergötlands del konstaterats i bland annat Mogata medeltida kyrktorn (Feldt 2000). Portalen i Västra Husby kyrka är ursprunglig och mycket enkelt utformad. Den är ca 2,5 m hög och 1 m bred och har rakt överstycke av en obearbetad fältsten samt sidor som buktar ut något på mitten. Dörranslaget ligger ca 0,4 m in och dörren har öppnats utåt. Portalen är ca 1,25 m bred vid anslaget och vidgas därifrån till en största bredd av 1,5 m vid inre murlivet. Efter dörranslaget blir portalen ca 0,15 m högre och överstycket utgörs därifrån av 4 st grovt bilade ekbjälkar. Dessa bjälkar är ursprungliga.

Utmed sydmurens insida finns en 0,10-0,15 m hög och ca 0,3 m bred avsats. Denna markerar den



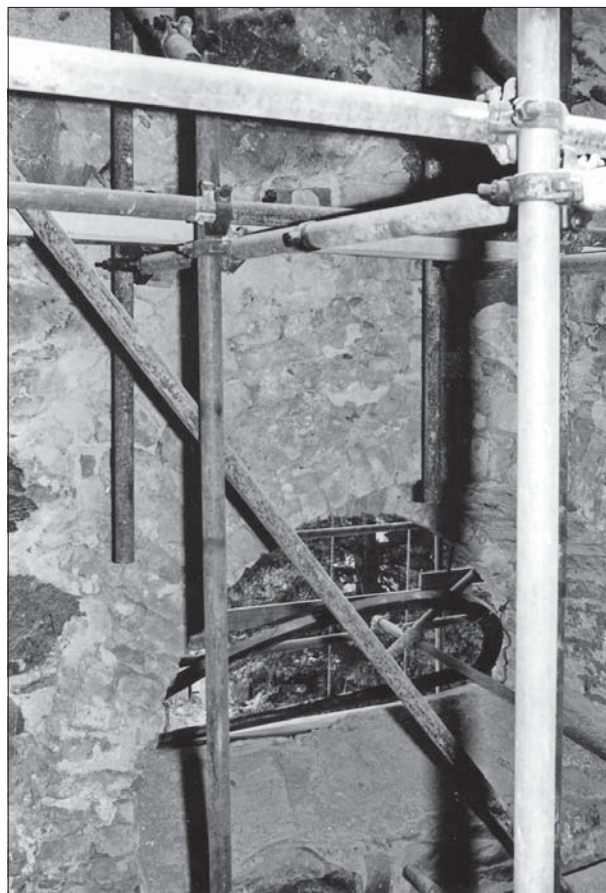
Figur 20. Den igensatta portalen i tornets sydmur. Foto Jan Eriksson 1977.

ursprungliga murens innerliv. Ett större parti av murverket sattes om vid den nya kyrkans byggande. Orsaken till detta är oklar men det skedde i samband med att man gjorde ett runt blindfönster ovanför sydportalen. Blindfönstret har ursprungligen varit svart.

Omedelbart öster om sydportalen finns rester av ett igenmurat fönster, 0,45-0,50 m högt och ca 0,28 m brett. Detta igenmurades troligen tidigt, eftersom det fanns fragment av rosa puts på igensättningen. Ca 6,6 m upp på sydmuren finns ytterligare ett igenmurat fönster. Detta var ca 0,4 m högt och 0,25 m brett och enkelt utformat med ett snett överstycke av sten. Fönstret har hört till tornets andra våning.

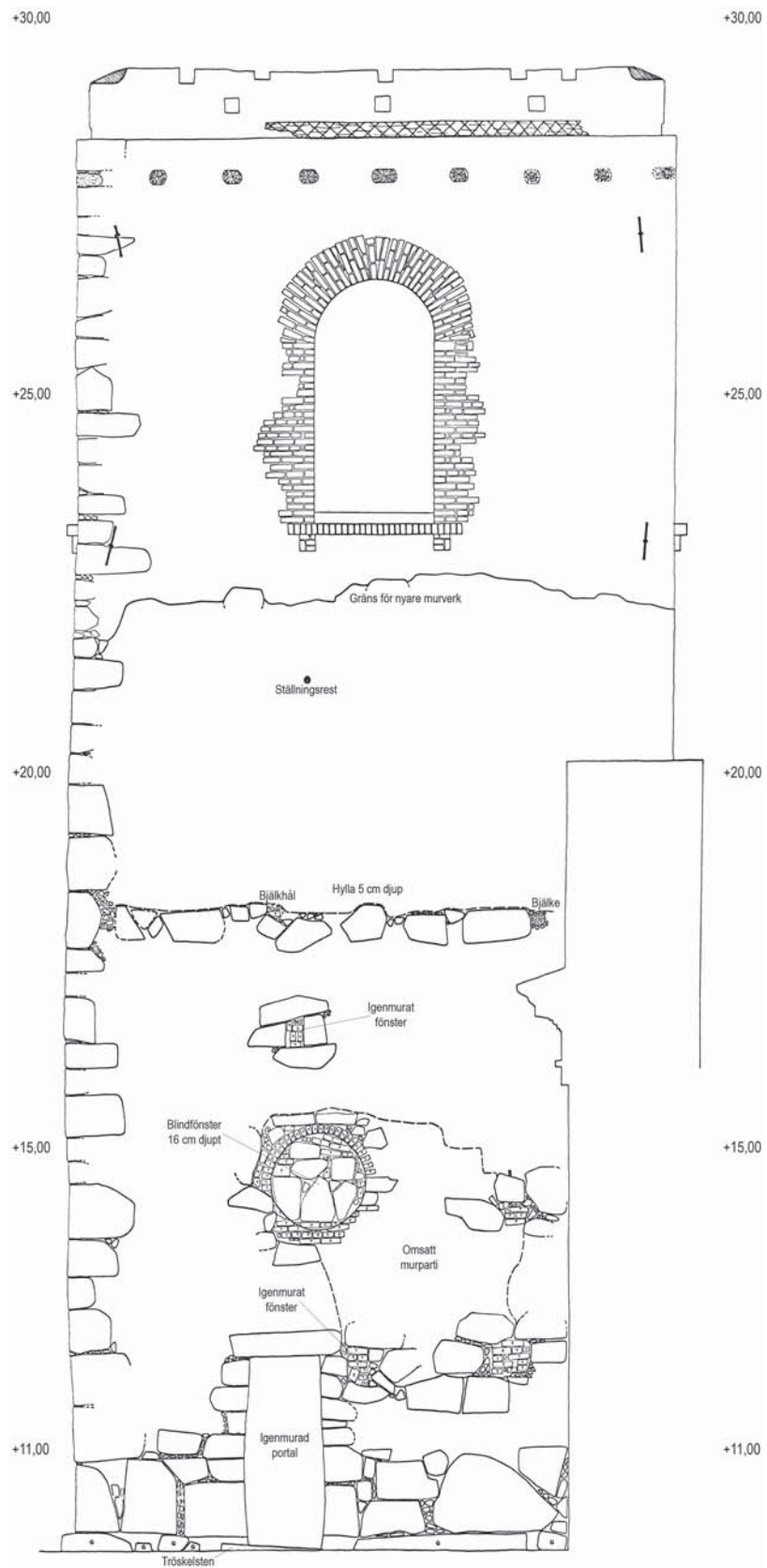
8,4 m upp på sydmurens utsida finns en ca 0,05 m bred avsats med två bjälkhål varav ett med kvarstående ursprungliga bjälkrest. Detta är bjälklaget till tredje våningen. Denna våning har inte haft något fönster mot söder. Här upptäcktes dock ett bomlughål med trärester som kunde tas ut för dendrokronologisk datering. Ca 12,5 m upp strax under ljudglugarna finns gränsen mellan ursprungligt och nyare murverk.

I västmuren finns också ett halvrunt och ett runt fönster som tillkommit i samband med den nya kyr-



Figur 21. Det halvrunda fönstret i tornets västmur, från sydöst. Foto Jan Eriksson.



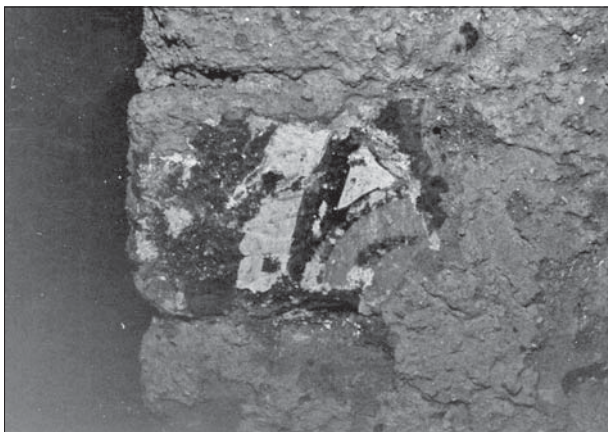


Figur 22. Tornets sydmur, fasad mot söder. Ritning Jan Eriksson.  
Skala 1:100.

kans byggande. På insidan, i kanten av det omsatta murpartiet kring det halvrunda fönstret, finns rester av en äldre tegelomfattad öppning. Teglet är satt i vitt hårt bruk och öppningen är sannolikt gjord samtidigt med tornbygget, då det inte finns någon skarv mellan teglet och det omgivande ursprungliga murverket. Öppningen, som var rundbågig och hade en 0,2x0,25 m stor rektangulär avslutning i överkant, fungerade sannolikt som lastöppning med en hissbo som varit fast i underkanten av den tredje våningens bjälklag.

Ca 9 m upp på västmurens utsida, strax under det runda fönstret, fanns fragment av en målad bård. Fragmenten var tegelröda och målade direkt på den ursprungliga vita putsen. Endast två mindre partier var tydliga men skiftningar i putsen visade att de utgjort en dekor som löpt i ett horisontellt band över västmuren. På nord- och sydmuren fanns däremot inga målningsrester.

Om tredje våningen haft en fönsteröppning så måste den ha varit i västmuren, men vid det runda fönstret i tornets västmur fanns inga spår av någon äldre öppning. Norr om fönstret, strax under skarven mellan äldre och yngre murverk, fanns två ursprungliga bomlagshål med trärester som kunde tas ut för dendrokronologisk datering. I nordmuren kunde inget anmärkningsvärt noteras förutom ett genomgående bjälklagshål.



Figur 23. Tegelsten med målningsfragment. Norra delen av tornets västportal, från öster. Foto Jan Eriksson.

М 2 0 1 R X X V

Figur 24. De romerska siffrorna som eventuellt anger årtalet för valvslagningen i Västra Husby kyrka.

## Den medeltida kyrkans ombyggnader och inventarier utifrån skriftliga källor

Det finns uppgifter om den medeltida kyrkans valvslagning i de skriftliga källor som behandlar Västra Husby medeltida kyrka. I den äldsta bevarade kyrkboken från 1600-talet nämns att det i kyrkan finns angivet vilket år kyrkovalvet uppfördes. Årtalet anges med romerska siffror. I marginalen har år 1485 lagts till.

Från mitten av 1600-talet kan man i sockenstämmoprotokollen från Västra Husby följa de reparationer och ombyggnader som utfördes på den medeltida kyrkan (jfr Cnattingius 1936). 1638 kalkslogs norra och södra långväggarna samt sakristievalvet. 1693 beslutades att kortaket skulle repareras med nya pannor och kalkslås. 1695 spånades sakristians tak. 1707 behövde kyrkans golv repareras och till detta skulle det enligt murarmästaren behövas 1500 tegel. Då det ansågs att detta skulle bli för dyrt lades istället ett brädgolv vilket skänktes av Burenschiöld på Hylinge. 1730 behövde kyrkotaket åter repareras och man beslutade att kyrkvärdarna skulle undersöka om det fanns taktegel att köpa i Norrköping.

I kyrkan fanns en orgelläktare med plats även för ett antal kyrkobesökare. 1650 beslutades om 1 Riksdaler i böter för dem som stimmade eller tuggade tobak på läktaren. 1734 ansågs att läktaren behövde stötts för att öka dess styrka. Detta borde göras med järnstöttor så att inget utrymme togs bort i kyrkan. 1756 skänkte friherrinnan Burenskiöld på Hylinge en fyrkantig järnstång som skulle fungera som stöd under nedersta läktaren.

Vid en biskopsvisitation 1739 ansåg biskopen att ett nytt golv skulle läggas i sakristian samt att fönstren skulle utvidgas på kyrkans ena sida. Vid sockenstämman 1741 antecknade man i sockenprotokollet att: "Fönstren på kyrkan måste göras större som förr omtalt är, när man kan få köpa tegel och kalk, att kyrkan må bliva ljusare ty i dunkel väderlek är allt för mörkt, besynnerligen under läktaren." Detta blev utfört 1746, då det hette: "Som kyrkan, Gud; lov, är nu bleven medelst fönstren utvidgad samt där förr intet än småfönster varit, nya större gjordes. Så vore nödvändigt, att ett större fönster bleve ock i sakristian, som samtycktes."

1720 behövde kyrktornet repareras och spån till taket skulle insamlas. Spåntaket lades 1729. 1756 beslutades att kyrkmurarna skulle sättas i stånd och taken skulle rödfärgas till nästkommande Persmäsodag, dessutom skulle främre delen av kyrktaket sättas i stånd i fråga om resningverk och tegelpannor. 1767 omnämndes att ett nytt vapenhus skulle byggas.

1774 noterades att slottsbyggmästare Nyberg från Linköping skulle reparera kortaket. Om tornet skriver Broocman vid mitten av 1700-talet: *"Kyrkans Torn är av anseelig höjd; och vis ögonskenligen, att dess nedre del blivit, uti fejdertid, nyttjad till Proviand-Hus, emedan uti murarna många krokor är fästade, och dörren bär märke efter 5 stora lås, varmed hon blivit förvarad."*

Vid mitten av 1700-talet tycks tornet dock ha varit i dåligt skick och 1759 tillkallades stadsbyggmästaren Lars Öhman i Norrköping för att göra en besiktning. Han redogjorde för resultatet på sockenstämman samma år och påstod att övre delen av tornet när som helst kunde blåsa ner samt visade ritningar och kostnadsförslag på en ombyggnad. Det bestämdes då att det gamla bräckliga tornet skulle tas ned. 1761 var ombyggnaden klar och den nya tornresningen tjärades. En klockvåning hade då byggts på och klockorna flyttades dit från klockstapeln. På tornet och utsidan av den gamla kyrkans murlämningar fanns fragment av en tegelröd kalkfärg, en färg som kyrkan bör ha fått under 1600-talet. Denna färg saknades på klockvåningen vilket innebär att denna byggts om i samband med att 1800-talskyrkan uppfördes. Från början fanns där inga trappor mellan tornvåningarna, men 1765 bestämdes att trappor skulle sättas in.

Klockstapeln stod på platsen för bogårdsmuren öster om kyrkan. 1646 bestämdes att bjälkarna skulle besläs med brädor och tjäras. 1695 skulle klockstapeln spånas. 1734 noterades att storklockan hängde snett i stapeln och stötte emot bjälkarna när det ringdes. Därför bestämdes det att klockan skulle hissas upp så att man skulle kunna se om klockskon var utnött. Då klockorna flyttades till kyrktornet 1761 revs klockstapeln. 1763 beslutades att en bogårdsmur skulle uppsättas där klockstapeln stått.

Kyrkogårdsmuren var murad med kalkbruk, putsad och hade en överbyggnad av brädor. Muren fick ofta repareras och varje gård svarade då för en bestämd del av muren. För att göra muren mer beständig beslutades under 1700-talet att muren endast fick återuppföras i kallmur utan bruk då man reparerade. På 1820-talet igensattes den västra porten eftersom den inte användes.

Kyrkans inventarier finns dels beskrivna i den äldsta kyrkoboken från 1600-talet och dels i C F Broocmans östgötabeskrivning från 1750-talet (se även Cnattingius 1936). Broocman förtäljer bl a om S:t Olof bilden i kyrkan. Om den yxa som förekommer på bilden berättas att: *"Allmogen brukat densamma bos Barnföderskor, i tanka att medelst hennes vidrörande och påläggande barnafödandet skulle lättas och befördras; och hava de så förenämnda fått brukat henne så länge, tills hon alldeles blivit utnött*

*och omsider förstörd."* Om klockorna berättar för övrigt Broocman: *"De är både av anseelig ålder; och är den på större klockan med gammal Munkestil gjutne bokstäver merendels av tiden förtärde, så att ej mer kan läsas med sammanhang, än: Mater Maria, miserere mei. På den mindre står: Hoc opus campanae per Cunomen completum est Anno MCCCCLX."* I Broocmans detaljerade berättelse beskrivs även en gammal och en ny altartavla, en gammal och en ny predikstol, en orgel samt ett rökelsekar av malm.

## Den nya kyrkan

Tanken att bygga en ny kyrka väcktes för första gången vid sockenstämman 1788 då det ansågs att den gamla kyrkan var för trång och inte kunde byggas till. Ingenting verkar dock ha hänt förrän pastor Edmund Juringius tillträdde pastoratet 1796. Året efter bestämdes det att varje gård skulle köra fram två lass kalksten till kyrkan. Dessutom anförde prosten: *"Såsom tornet tycktes vara i så gott stånd, att det vid skeende kyrkobyggnad förmodligen blir orubbat, dess tak likväl, som är av spån och ser nog mossbelupen ut, jämte byggnaden av bräder nedanföre, borde snart genom någon slags anstyckning förvaras."* Församlingen biföll denna proposition och menade att taket skulle strykas med vitriolblandad rödfärg och tjära, medan man till träbyggnaden skulle använda oljefärg.

I slutet av 1797 hade fortfarande ingen kalksten körts fram. Orsaken till detta var att man uppdragat att det inte fanns någon naturlig kalksten i bygden. Varje gård skulle istället köra fram åtta lass mursand, dessutom skulle den gamla kyrkboden repareras och användas som materialbod. 1798 hade ingen sand körts fram och då Juringius frågar varför så inte hade skett, svarade sockenmännen att det alltid fanns god tillgång på denna vara. I stället för sand skulle då varje gård köra två lass sprängd gråsten till kyrkan. Man hade även fått tillstånd att bränna kalksten på Hylinge, där kalkugnen skulle sättas i stånd. 1799 inköptes en bit skogsmark på Heya bys (Häjans) ägor i Östra Ryds socken. Här skulle ved tas till kalkbränningen och timmer till kyrkobygget.

Arbetet med att skaffa material till kyrkobygget gick trögt. På sockenstämman i december 1802 höll Juringius ett förmaningstal. Efter denna sockenstämma fick förberedelserna till kyrkobygget en helt annan omfattning och byggnadsmaterial transporterades fram undan för undan. På våren 1804 bestämdes att även teglet skulle brännas vid Hylinge tegelugn och i december samma år var både kalk och tegel bränt och transporterades under vintern till kyrkan.



1806 inlämnades en skrivelse av greve Strömfelt på Hylinge, i vilken han framförde sin åsikt att den nya kyrkan skulle byggas närmare landsvägen. Detta avslogs dock av sockenmännen som ansåg att detta skulle medföra en kraftigt ökad arbetsbelastning då rivningsmaterialet från den gamla kyrkan skulle behöva transporteras till en annan plats.

1807 engagerades conducteuren och byggmästaren Sundström från Nyköping till kyrkobygget. Under sommaren gjorde han kostnadsförslag och två olika ritningar till en ny kyrka. Båda förslagen godtogs samma år av överintendentsämbetet och den enda skillnaden mellan ritningsförslagen var en variation i sydportalens utformning.

1808 bestämdes det att man skulle bränna mer tegel. Dessutom fanns 600 skeppund sprängd kalksten att avhämta i Sandviken för bränning på Hylinge. De gårdar som resterade med gråsten skulle snarast leverera dessa stenar. Denna uppmaning återkom i nästan varje protokoll. 1814 tillfrågades länsbyggmästare Johan Holmberg om han ville åta sig kyrkobygget. Han lämnade kostnadsförslag och följande år utsågs en byggnadskommitté som skrev kontrakt med Holmberg. Äntligen kunde kyrkobygget börja.

1816 inlämnades ett nytt ritningsförslag till överintendentsämbetet. På detta hade en hög tornspira ersatts med en lanternin och dessutom hade sydportalen förenklats, allt för att minska byggkostnaderna. H F Strömfelt på Hylinge lånade pengar till kyrkobygget och från lånesumman avgick byggmästarearvode för den nya Strömfeltska familjegraven. Den 4 maj 1818 var kyrkan färdigbyggd helt efter ritningarna och ett varmt tack framfördes till byggmästare Holmberg som befriades från vidare kontraktansvar. Samtidigt skedde bänkfördelningen i den nya kyrkan.

## Slutord

Omfattningen av det allra äldsta träkyrkobygandet har betecknats som svårgripbar (Ullén 2004:10). Endast ett ytterst litet antal tidiga träkyrkor har i Östergötland, liksom i andra landskap, kunnat påvisas arkeologiskt. De tidiga gravhällar som påträffats i ett trettiotal socknar i framför allt Östergötlands västra delar indikerar dock att det funnits fler tidiga träkyrkor i detta landskap än som hitintills konstaterats genom arkeologiska undersökningar (Bonnier 2004:32;



Figur 25. Västra Husby kyrka idag. Foto Marie Ohlsén, ÖLM.

Ullén m fl 2004:124). Föregångaren till Västra Husby medeltida stenkyrka är intressant, bland annat för att den visar att tidiga träkyrkor inte bara var ett västligt fenomen i landskapet utan kan ha haft en större geografisk spridning. Intressant är också att träkyrkan i Västra Husby påträffats i en socken som inte uppvisar några tidiga gravhällar.

Det är fullt möjligt att det finns ett samband mellan kyrkobyggnaderna i Västra Husby och platsens funktion som husaby. De som granskat Östergötlands kyrkor ur ett övergripande perspektiv har noterat att kyrkorna på slättbygden samlokaliseras med just bosgårdar, kungsgårdar samt tuna- och husabyar (Bonnier 2004:27). Med tanke på dessa platsers anknytning till den samhälleliga eliten skulle man kun-

na förvänta sig att kyrkan i Västra Husby varit försedd med exklusiva detaljer. Västra Husby medeltida stenkyrka, med trolig datering till 1100-talet, uppvisar emellertid få tidigmedeltida byggnadsdetaljer som skulle kunna anses ha fungerat som statusmarkörer, så som till exempel ett tidigt västtorn. På liknande vis har det ansetts förvånande att Herrestads kyrka, Dals härad, inte varit försedd med ett torn redan från början, då kyrkan kan ha haft ett samband med ett tidigt kronogods och en husaby (Bonnier 1996:83). Från Västra Husby kyrka föreligger visserligen elitmarkörer så som en möjlig västempor och delar av en trapetsoid gravsten, men dessa detaljer härrör från högmedeltid då husabyarna vanligen ansetts ha spelat ut sin roll som administrativa centra.

## Källor och litteratur

- Bonnier A C. 1996. Kyrkorna i Dals Härad. Några av landets äldsta kyrkor. *Kyrka i bruk. Meddelanden från Östergötlands länsmuseum*. Linköping. s 67-84.
- Bonnier A C. 2004. Medeltidens kyrkor. *Östergötland. Landskapets kyrkor*. Sjöström I & Ullén M (red). Forskningsprojektet sockenkyrkorna. Stockholm.
- Broocman C F. 1760. *Beskrifning öfwer the i Östergötland befintlige städer, slott, soknekyrkor, soknar, säterier, öfwerofficers-boställen, jernbruk och prestegårdar, med mera*.
- Cnattingius B. 1936. *Något om V. Husby gamla kyrka och dess skyddspatron*. St. Ragnhilds Gilles Årsbok 1936. Söderköping.
- Eriksson J. 1979. Kyrkorna i Västra Husby. *Östergötland -79. Meddelanden 1979 Östergötlands och Linköpings Stads Museum*. Lagercrantz B & Elfström G (red). Linköping. s. 49-64.
- Eriksson J. 1989. Det medeltida Bjälbo. *Historiska Nyheter nr 46*. Statens Historiska Museer.
- Feldt A-C. 1994. *Kyrkan i Lillkyrka*. Rapport. Östergötlands länsmuseum. Linköping.
- Feldt A-C. 2000. *Mogata kyrktorn*. Byggnadsarkeologisk undersökning. Östergötlands länsmuseum. Rapport 20:2000. Linköping.
- Kaliff A & Tagesson G. 2005. Linköpingsbygden – ett centralt område med flera centra? *Ljunga kaupinga. Kulturhistoria och arkeologi i Linköpingsbygden*. Kaliff A & Tagesson G (red). Riksantikvarieämbetet, Arkeologiska undersökningar, skrifter, 60. Linköping. s. 9-45.
- Larsson M G. 1987. *Hamnor, husabyar och ledung*. University of Lund. Institute of Archaeology. Report Ser. No. 29. Lund.
- NaturKultur. 1986. *Miljöer i Östergötland. Naturvårdsplan och kulturmiljöprogram*. Länsstyrelsen i Östergötlands län 1983. Linköping.
- Olausson M. 2000a. Husabyar, krig och krigare. *En bok om Husabyar*. Olausson M (red). Avdelningen för arkeologiska undersökningar nr 33. Örebro.
- Olausson M (red). 2000b. *En bok om Husabyar*. Avdelningen för arkeologiska undersökningar nr 33. Örebro.
- Riksintressanta kulturmiljöer i Sverige. 1990. *Förteckning. Underlag för tillämpning av NRL 2 kap § 6*. Riksantikvarieämbetet. Uppsala.
- Stjerna N. 1999. *Götavirke. Arkeologisk undersökning 1999*. Borgar och befästningsverk i Mellansverige 400-1100 e Kr. Rapport 1. Arkeologiska forskningslaboratoriet. Stockholms universitet. Stockholm.
- Tagesson G. 2003. *Skedevi kyrka, Skedevi socken, Finspångs kommun, Östergötland. Arkeologisk undersökning augusti-oktober 1993*. Rapport. Östergötlands länsmuseum.
- Ullén M. 2003. *Östergötlands medeltida dopfuntar*. Studier till Sveriges kyrkor nr 1. Riksantikvarieämbetet. Stockholm.
- Ullén M. 2004. Inledning. *Östergötland. Landskapets kyrkor*. Sjöström I & Ullén M (red). Forskningsprojektet sockenkyrkorna. Stockholm.
- Ullén M. m.fl. 2004. Östergötlands kyrkor – kulturarv och bebyggelsehistoria. *Östergötland. Landskapets kyrkor*. Sjöström I & Ullén M (red). Forskningsprojektet sockenkyrkorna. Stockholm.



## Tekniska uppgifter

Område	Västra Husby kyrka
Socken	Västra Husby
Kommun	Söderköping
Län och landskap	Östergötland
Ekonomiska kartans blad	086 74 (8G 7e Västra Husby)
Koordinater	X6485480, Y1521830
Koordinatsystem	Rikets
Höjdsystem	lokalt anpassat till rikets höjdsystem enligt 1970
Typ av undersökning	Totalundersökning
Länsstyrelsens dnr	11.391-2075-77
Länsmuseets projektnummer	530403
Uppdragsgivare	Västra Husby församling
Kostnadsansvarig	Västra Husby församling
Projektledare	Jan Eriksson
Personal	Harriet Wigertz
Fältarbetstid	1977-10-17--11-18
Undersökt yta	ca 260 m <sup>2</sup>
Fynd	RAÄ dnr: 1766/78 och RAÄ & SHM dnr: 6074/77 Fynden förvaras på SHM i väntan på fyndfördelning
Foto	Svartvita foton
Analys	Nej
Renritning	Jan Eriksson
Grafisk form	Lasse Norr
Dokumentationsmaterialet förvaras på Östergötlands länsmuseum.	
Ur allmänt kartmaterial	© Lantmäteriverket dnr 507-99-499
ISSN 1403-9273	Rapport 2006:30 © Östergötlands länsmuseum

## Bilaga 1. Fyndlista

Fyndnr	Material	Föremål	Antal	Ruta	Skikt	Anmärkning	Övrigt
1	guld	medaljong	1	C11	2	i omrört lager	tillverkad av danskt guldmynt från 1600-talets början. På myntet finns en bärd samt en ögla av Christian IV. 1/2 krone
2	silver	mynt	1	D8	2	i profilschaktet	2 öre, Stockholm 1666, Karl IX
3	silver	mynt	1	C7	1	i omrört lager	penning. Tvåsidig prägling. Kors inom inre ring/kyrkfasad. LL XX:2-3. Gotland. Myntort? 1130/40-1210/20
4	silver	mynt	1	D9	2	under övre golvlager öst om profil	Brakteat med S, med en punkt på vardera sidan, inom slät ring. LL XXX:4b. Myntort? 1360-talet. Magnus Eriksson/Albrekt av Mecklenburg
5	silver	mynt	1	E9	2	under övre golvlager öst om profil	Brakteat med krönt A inom slät ring. LL XXXIII. Myntort? Ca 1364-1500
6	silver	mynt	1	C7	1	i raseringslager	Brakteat med krönt huvud? Ca 1360-1520
7	silver	mynt	1	C10	2	i omrört lager	1 öre, Stockholm 1681. Karl XI
8	silver	mynt	1	C10	2		Brakteat med L inom slät ring. LL XXX:3 Lödöse. 1360-talet. Magnus Eriksson/Albrekt av Mecklenburg
9	silver	mynt	1	E7	1	ovan övre golvlager	Brakteat med L inom stålring. LL XXVIII:2a Lödöse. 1319-63. Magnus Eriksson
10	silver	mynt	1	E7	1	ovan övre golvlager	Örtug (gote) Visby. Ca 1380/90-1420
11	silver	mynt	1	E7	1	ovan övre golvlager	Brakteat med uncialt E inom stålring LL XXVI-II:1. Myntort? 1319-63 Magnus Eriksson
12	silver	mynt	1	E10	2	ovan övre golvlager	brakteat. Bakvänt S, med en punkt på vardera sidan. Myntort? 1360-talet Magnus Eriksson/Albrekt av Mecklenburg
13	silver	mynt	1	E10	2	ovan övre golvlager	brakteat med krönt huvud inom slät ring. LL XXXII. Myntort? Ca 1360-1520
14	silver	mynt	1	E10	2	ovan övre golvlager	brakteat med uncialt E inom slät ring. LL XXX:1c. Myntort? 1360-talet. Magnus Eriksson/Albrekt av Mecklenburg
15	silver	mynt	1	E10	2	ovan övre golvlager	tvåsidig penning. Lejon/torn mellan tre kronor. LL XXVII:14. Myntort? 1319-63. Magnus Eriksson
16	koppar	mynt	1	B8	1	i raseringslagret	1/2 skilling. Avesta. 1830. Karl XIV Johan
17	koppar	mynt	1			lösfynd	1/6 skilling. Avesta 1830. Karl XIV Johan
18	koppar	mynt	1			lösfynd	möjligen gotländsk örtug
19	koppar	mynt	1	G5	1	i raseringslagret	1 öre KM, Avesta 1768. Adolf Fredrik
20	koppar	mynt	1	F6	1	i raseringslagret	1/4 skilling. Avesta 1828. Karl XIV Johan
21	koppar	mynt	1	F4	1	i raseringslagret	1/4 skilling. Avesta 1808. Gustav IV Adolf
22	silver	mynt	1	C8	1	direkt ovanpå kalkbruksgolvet	brakteat med krönt huvud inom slät ring. LL XXXIII. Myntort? Ca 1360-1520
23	silver	mynt	1	E5	2	direkt ovanpå kalkbruksgolvet	brakteat med S. Med en punkt på vardera sidan inom slät ring. LL XXX:46. Myntort? Magnus Eriksson/Albrekt av Mecklenburg
24	silver	mynt	1	E4	2	direkt på undre kalkbruksgolvet	tvåsidig penning, krona/bokstaven M, snedrutad. LLXXIII:5. Myntort? 1290-1318 Birger Magnusson

Fyndnr	Material	Föremål	Antal	Ruta	Skikt	Anmärkning	Övrigt
25	silver	mynt	1	E8	2	under övre kalkbruksgolvet	tvåsidig penning, lejon/torn mellan tre kronor. LL XXVII:14. Myntort? 1319-63 Magnus Eriksson
26	silver	mynt	1	E6	2	under övre kalkbruksgolvet	brakteat med M inom slät ring och en punkt ovanför bokstaven. LLXVIII:4b Götaland. 1275-1290 Magnus Ladulås
27	silver	mynt	1	C7	2	på kalkbruksgolvet	brakteat med krönt huvud inom slät ring LL XVII:1c Götaland, 1250-75 (Valdemar)?
28	koppar	mynt	1	F9	1	i raseringslagret	1/12 skilling, Avesta 1808 Gustav IV Adolf
29	koppar	mynt	1	B4	1	i raseringslagret	2 öre, 18--. Karl XV
30	koppar	mynt	1	C3	1	i raseringslagret	1/4 skilling, Avesta. 1819? Karl XIV Johan
31	silver	mynt	1	E7	2	under övre	brakteat. Jfr LL XXVIII:4e Myntort? Magnus Eriksson 1319-63
32	silver	mynt	1	E7	2	under övre	tvåsidig penning, lejon/I mellan tre kronor. LL XXVII:5. Myntort? 1319-63 Magnus Eriksson
33	silver	mynt	1	E7	2	under övre	tvåsidig penning, lejon/I mellan tre kronor. LL XXVII:5. Myntort? 1319-63 Magnus Eriksson
34	silver	mynt	1	E6	2	i omrört lager	brakteat (1/2 penning, obol) med S inom slät ring. LLXXX:7 Myntort? 1360-talet Magnus Eriksson/Albrekt av Mecklenburg
35	silver	mynt	1	E6	2	i omrört lager	tvåsidig prägling? Kors inom inre ring/kyrkfasad. LL XXII. Gotland Myntort? 1130/40-1210/20
36	silver+ädelsten	finger링	1	D8	1	i raseringslagret	damring 1 mm tj och 16 mm diam, med innefattad röd facettslipad sten, troligen rubin. Ornament på båda sidor
37	koppar	mynt	1	F5	1	ovanpå stocken i ingången till gravkoret	1/6 öre SM, Avesta 1718. Karl XII
38	koppar	mynt	1	C11	2	i omrört lager	fyrkantigt. Säter 1624. Gustav II Adolf
39	järn	hästska	1	B5	1		fragment, typ Schwedeneisen 40 x 20 mm
40	järn	spik	12	B5	1	kastade	18-100 mm l flera med trärester
41	järn	beslag	1	B5	1		10x20x30 mm. Ögleformat. Avsett att fästas i änden på en stav?
42	järn	spik	5	B4	1	kastade	42-80 mm l
43	järn	hästsko-söm/dyckert		B4 1	1		Lödöse typ 4
44	glas	fönsterglas	2	B4 1	1		grönfärgade 12x32 mm, 18x35 mm
45	järn	spik	6	C7	1	kastade	30-95 mm l
46	järn	krok	1	C7	1		S-formad, spetsig i båda ändar. Rektangulärt tvärsnitt ca 80 mm l
47	järn	spik	4	C7	1	kastade	25-125 mm l
48	glas	fönsterglas	1	F9	1		13x20 mm, troligen från nuvarande kyrkan
49	porcelain	porcelinsknapp	1			lösfynd	fragment, ursprungligen 25 mm i diameter, 4 mm tjocklek. Översidan svagt rundad, undersidan plan. På den vita knappens kant finns en påmålad grön bård och mitt på finns ett fragmentariskt P med en punkt efter i samma färg
50	kalkbruk	putsfragment	1			lösfynd vid koret	med färg i rosa och vitt



Fyndnr	Material	Föremål	Antal	Ruta	Skikt	Anmärkning	Övrigt
51	kalkbruk	putsfrag- ment	3			i raserings- lagret utmed södra kormuren	2 st med enbart rosa färg, 1 st 50x60 mm med rosa färg och en 6 mm bred svart rand som går över biten, ovanpå färgerna finns fragment av ett täckande vitt skikt som visar att målningen någon gång blivit överkalkad
52	glas	fönster- glas	1	B12	1		20x35 mm, grönfärgat. Troligen från den nu- varande kyrkan
53	järn	vinkeljärn	1	C12	1		(ljushållare?) m rektangulärt tvärsnitt, 5-7 mm tjock, spetsig i båda ändar, 77+97 mm l
54	djurben	tand	1	C12	1		troligen svin
55	glas	fönster- glas	3	C12	1		7x15 mm, 10x12 mm, 28x30 mm. Grönfärgade, de två mindre möjligen med spår av svart färg
56	djurben	svinbete	1	B10	2	utanför kor- muren	
57	järn?	knappnål	1	B10	2	utanför kor- muren	30 mm l
58							
59	järn	spik	2	B12	2	utanför kor- muren	50-107 mm l
60	järn	vinkeljärn	1	B12	2	utanför kor- muren	(ljushållare?) rektangulärt tvärsnitt, 5-8 mm tjock, spetsig i båda ändar 83-113 mm l
61	järn	spik	8	E10	2	i gravfyllning	ca 1740, kastade
62	järn	mungiga	1	E10	2	grav	ca år 1740, 40x85 mm. Fjädern saknas
63	brons+ pärlor	brosch	1	E10	2	grav ca 1740	fragment 10x20 mm. Små äkta pärlor, 1,5-2,5 mm, uppträdda på tunn bronstråd och satta på tjockare bronstråd. Under broschen finns små textilfragment
64	glas	fönster- glas	1	E10	2		20x30 mm, svagt gröntonat
65	järn	kistbeslag	1	C10	2		8 fragment 20-85 mm st
66	järn	spik	19	C10	2	kastade	35-90 mm l. Flera med trärester
67	järn	hästsko- söm/ dyckert	6	C10	2		35-55 mm l, 3 st Lödöse typ 4, 3 st typ 6. Trolig- en använda till likkistor
68	glas	fönster- glas	7	C10	2		10-38 mm st. Gröntonade 3 st med målningsspår och retuscherade kanter
69	org mate- rial	näver- arbete	5	C10	2	kastade	små
70	org mate- rial	läderfrag- ment	1	C11	2		
71	glas	fönster- glas	5	C11	2		20-45 mm st. Gröntonade, 2 st med målning, den ena med svart och den andra med röd färg
72	org mate- rial	näverbitar	2,5 dl	C11	2	kastade	
73	kalkbruk	kalk- bruksbit	1	C11	2		blåfärgad
74	järn	kistbeslag	57	C11	2		10-105 mm
75	järn	spik	12	C11	2	kastade	25-110 mm l, flera med trärester
76	järn	hästsko- söm/ dyckert	2	C11	2		35-37 mm l, Lödöse typ 4 och 5? Troligen an- vända i likkistor
77	järn	spik	22	D9	2	kastade	9 st små 20-25 mm l och 13 större 65-80 mm l. Flertalet med trärester

Fyndnr	Material	Föremål	Antal	Ruta	Skikt	Anmärkning	Övrigt
78	järn	hästsko-söm/ dyckert	2	D9	2		30-35 mm l, Lödöse typ 4?
79	brons	spänne	1	D9	2		fragment, 25-40 mm st. Genombruten dekor. Möjligen fragment av bältesölja med fast säljeram
80	järn	spik	67	D10	2	kastade	30 st mindre 20-35 mm l och 37 större 40-125 mm l. Flera med trärester
81	järn	hästsko-söm/ dyckert	3	D10	2		30-55 mm l Lödöse typ 4 och 5? Kvarsittande trärester visar att de suttit i kistor
82	org material	näverbitar	3	D10	2	kastade	
83	glas	fönster-glas	7	D10	2		10-35 mm st. 1 grönfärgat, 2,5 mm tjock, 5 oegnomskinliga 2 mm tjocka, 1 med spår av målning och retuscherade kanter, 4 mm tjock
84	koppar	paljett	1	D10	2		20 mm i diameter, blomformad med runt upphöjt mittparti, 4 st fästhål. I inventarieförteckningen i gamla kyrkoboken från slutet av 1500-talet upp-tas 36 ”ströningar” i kyrkans ägo
85	koppar	bokbeslag	1	D10	2		50 mm l, 6 mm bred. Halvrunnt tvärsnitt. I varje ände finns en liten kopparnit
86	keramik	kärl	2	D10	2		1 fragment av 3-fotsgräva, 7 mm tjock. Gulbrun glasyr på båda sidor. På utsidan ett fäste för en fot. 1 fragment av skål 30 mm st och 5 mm tjock. Bottenkantbit med vit piplera på insidan och på utsidan grönaktig glasyr
87	järn	beslag	1	D10	2		fragment 28-52 mm
88	tenn?	boklås?	1	D10	2		fragment 10x40 mm. Triangulärt tvärsnitt. Spetsigt i änden
89	järn	spik	9	C9	2	kastade	50-95 mm l. De flesta med trärester
90	järn	hästsko-söm	2	C9	2		50-55 mm l. Med trärester använda i kistor
91	järn	föremål	1	C9	2		25x30 mm. Triangelformat med uppåtböjda spetsar i hörnen
92	glas	fönster-glas	1	C9	2		30 mm stor, 2 mm tunn. Gröntonat med svarta tunna streck
93	järn	fönster-hake	1	E11	2		65 mm l
94	järn	spik	7	E11	2	kastade	35-100 mm l
95	org material	näverbitar	2	E11	2	kastade	
96	järn	spik	6	E6	2	kastade	40-125 mm l
97	järn	hästsko-söm	1	E6	2		30 mm l, Lödöse typ 5
98	glas	fönster-glas	1	E6	2		20 mm stor och 1,5 mm tjock. Gröntonat
99	keramik	kärl	1	D11	2		15 mm stor och 4 mm tunn, svart, mycket hårt gods, oglaserad och helt sintrad
100	brons	fingerring	1	D11	2		23 mm i diameter och 3 mm bred, slät ring
101	org material	näverbitar	2 dl	D11	2	kastade	
102	järn	spik	11	D11	2	kastade	25-95 mm l, några med trärester

Fyndnr	Material	Föremål	Antal	Ruta	Skikt	Anmärkning	Övrigt
103	järn	hästsksöm/ dyckert	3	D11	2		40-55 mm l, Lödöse typ 4, 1 st med trärester
104	järnslag	botten- smälta	1	A4	1	utanför södra långhusmuren	
105	glas	fönster- glas	1	B6	1	på kalkbruks- golvet	10x55 mm stor och 2 mm tjock, gul tonat
106	järn	järnbleck	1	B6	1	på kalkbruks- golvet	27x28 mm stort
107	järn	spik	1	C6	2	kastad	35mm l
108	järn	hårnål	1	C6	2		65mm l, omböjd med spetsiga ändar
109	ben	ben	ca 2 dl	E6	2	i kanten på un- dre golvlaget	små ben
110	glas	fönster- glas	1	F10	2	på kormurs- grunden under sakristians golv	14x42 mm stort och 2,5 mm tjockt. Blått med 2 retuscherade kanter
111	glas	fönster- glas	1	D8	3	på undre kalk- bruksgolvet	20x15 mm stort och 2,5 mm tunt, gult glas
112	glas	fönster- glas	1	E6	3	på undre kalk- bruksgolvet	12x20 mm stort och 2 mm tjockt, gult glas
113	org mate- rial	hasselnöt- kärnor	7	D6	2	i profilschaktet	fragment
114	glas	fönster- glas	8	F5	1	i ingången till gravkoret	10-25 mm stora 1,5 mm tjocka
115	?	horn?	1	F5	1	i ingången till gravkoret	20x20 mm stor
116	org mate- rial	pommon- kärnor	3	F5	1	i ingången till gravkoret	
117	järn	spik	1	C7	1	kastad	75 mm l
118	järn	spik	1	E7	2	kastad	52 mm l
119	bärnsten?	pärla	1	E7	2	på undre kalk- bruksgolvet	15 mm i diameter, 12 mm bred
120	glas	fönster- glas	1	E7	2	på undre kalk- bruksgolvet	20x20 mm stor, 2,5 mm tjock, gulbrunt
121	glas	fönster- glas	2	D7	2	i profilschaktet	10-35 mm stor, 2,5 mm tjock. Den mindre ogenomskinlig, den större gult glas med röd mål- ning
122	ben	fiskben	1	D5	2	i profilschaktet	
123	org mate- rial	hasselnöt- kärna	1	D5	2	i profilschaktet	
124	glas	pärla	1	C8	2	i kalkbruks- golvet	fragment, 11 mm i diameter, 15 mm bred, ofärgat och blått glas blandat
125	ben	djurben	1	E4	3	i undre kalk- bruksgolvet	revben av nöt?
126	ben	djurben	3	E9		i muren under skålgropstenen	
127	järn	finger- ring?	1	D8	2	i profilschaktet	17 mm i diameter, 2 mm bred
128	järn	beslag- fragment	1	D9	3	under äldsta golvet	30x63 mm
129	ben	djurben	1	E10	3	under äldsta golvet	
130	glas	fönster- glas	1	C9	1	på kalkbruks- golvet	18x20 mm, 2,5 mm tunn, gult glas



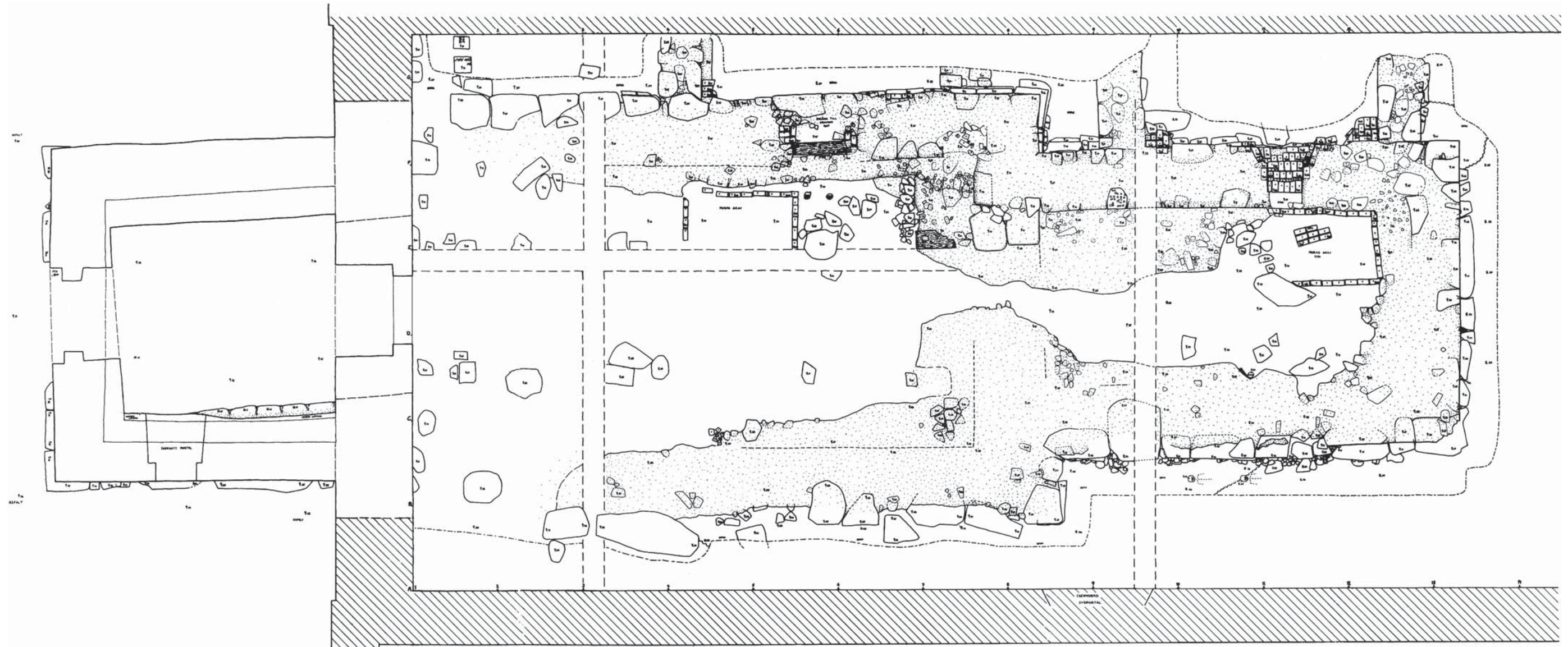
Fyndnr	Material	Föremål	Antal	Ruta	Skikt	Anmärkning	Övrigt
131	bly	blyremsa	1	B7	1	på kalkbruks-golvet	3x100 mm, dubbelvikt
132	org mate-rial	pломmon-kärna	1	B7	1	på kalkbruks-golvet	
133	ben	djurtand	1	E10		i den invändiga putsen	
134	glas	bägare/ vas	2	D7	2		25x45 mm och 35x40 mm, mynningsbit och bukbit, ofärgat glas med insmälta ränder i blått, grönt, lila och orange, utsidan matterad
135	glas	fönster-glas	1	D8	2		15x15 mm, 2 mm tunn, gult glas
136	brons	knapphål	1	D6	2		50 mm l
137	horn?	horn?	1	D6	2		10x10 mm
138	läder	skofrag-ment	1dl	C6	2		
139	glas	fönster-glas	1	C6	2		9x12 mm, 1,5 mm tunn, gröntonad
140	bly	blyremsa	1	E9	2	ovanpå äldsta golvet	4x65 mm
141	glas	fönster-glas	2	E6	1	på kalkbruks-golvet	18x20 mm, 2,5 mm och 1,5 mm tunt, gult och ofärgat glas
142	koppar	beslags-fragment	1	E6	1	på kalkbruks-golvet	20x25 mm, möjligen till bokbeslag, spår av or-nering
143	järn	kist-handtag	1	D5	2	i profilschaktet	60x140 mm
144	järn	kist-handtag	1	D4	2	i profilschaktet	65x145 mm
145	järn	gångjärns-fäste	1	G6		i gravkorets rasmassor	från dörren till gravkoret 325x250 mm. Tappens diameter 27 mm, järnet har varit inmurat med två böjda "armar" vars ändar är vinkelböjda åt varsitt håll
146	järn	kist-handtag	3	D1	2	i profilschaktet	210x120 mm, 2 fragment av handtagsbeslag
147	lövträ	träföremål	9 delar	D6	2		föremålet satt nerstuckett som en stolpe, 220 mm långt och avbrutet i övre änden, ursvarvad inuti, 80 mm i diameter. Nedre delen något spetsad. I övre delen vid brottytan finns rester av hål för 9 träpluggar varav 3 st fanns på plats, 35 mm i diameter. Träpluggarna är av ek och träföremålet av ett mjukare träslag. (Hjulnav?)
148	järn	kist-handtag	8	D6	2		med beslag 100-110 x 160-180 mm. Beslagen av 2 typer, den ena med döskalle under två korslagda ben överst och uppochnervänd krona under
149	järn	kist-handtag	5	C10	2		med beslag, lika fyndnr 148
150	tegel	taktegel	1	C13		i kormuren	fragment av enkupigt tegel, förvaras i ÖLM
151	tegel	ribbtegel	2	D4	1	i östra långhus-muren	
152	tegel	ribbtegel	2			i östra långhus-muren	fragment, 180x120-135, 80-90 mm tjocka
153	tegel	ribbtegel	2			lösfynd vid schaktningen efter branden	hela, 250x120, 75-85 mm tjocka, förvaras i ÖLM
154	järn	borr	1			lösfynd vid återfyllning	165 mm l, 7 mm i diameter, borrarpsen avbruten, änden spetsig och 12 mm bred

Fyndnr	Material	Föremål	Antal	Ruta	Skikt	Anmärkning	Övrigt
155	textil	begravningsfana?	ca 2 dl			inuti murbjälken i tornets östmurs insida	fragment, små bitar sidentyg? som målats på båda sidor. 2 andra typer av textil förekommer också. Bjälken var överputsad före branden
156	trä, furu	träkil	1			inuti murbjälken i tornets östmurs insida	80x13x17 mm rektangulär
157	trä, furu	träkil	1			inslagen i tornets sydmur och täckt av ursprungligt kalkbruk	20x50x100 mm rektangulär, avbruten
158	trä, ek	träkil	1			under ursprunglig puts inne i tornets sydportal	15x30x95 mm, rektangulär
159	kalksten	gravhällsfragment	4			väster om västra gravkorsmuren	förvaras i V Husby ka, sannolikt samma håll som delats för att användas som byggnadsmaterial i gravkoret som byggdes 1669. Rester av kalkbruk finns på några. På 2 st finns delar av en huggen inskrift som möjligen kan vara namnet "STENHAMMAR". Stenarnas storlek är 360x420x140 mm med text, 320x490x140 mm med text, 360x330x100 mm och 230x320x80 mm.
160	sten	skålgropssten	1				förvaras i V Husby ka, stenen har ett 20-tal slipade gropar på översidan, storleken är 450x500 mm samt 300 mm tjocklek. Stenen fanns inmurad i den äldsta norra kormurens insida med en slät sida in mot rummet
161	kalksten	gravtumba	1			funnen vid röjningen efter branden	förvaras i V Husby ka, fragment, huggen kalksten med trapetsoid form, där den bredare delen är avbruten, översidan finslipad, undersidan grövre huggen. På de tre ursprungliga sidorna finns en huggen hålkäl. Storlek 480 mm lång, 440 mm bred i den smala änden och 470 mm i den bredare, 130 mm tjocklek. 1200-1300-tal?
162	trä (ek)	dendroprov	1				taget ur trädetalj som hittades på det övre kalkbruksgolvet i kyrkans nordöstra långhushörn
163	trä (bt)	dendroprov	1				bomlagsbjälke från gamla kyrkans västgavel (södra hålet) 270 mm l, änden spetsad och undersidan jämnad, sänd till Uppsala för bearbetning
164	trä (ek)	dendroprov	1				bomlagsbjälke från gamla kyrkans västgavel (norra hålet) 360 mm l, änden jämnad på undersidan, sänd till Uppsala för bearbetning
165	trä (bt)	dendroprov	1				bomlagsbjälke från tornets västmur, 330 mm l, änden avjämnad på undersidan, 80 mm diameter, 130 mm från änden finns fragment av en genomgående spik
166	trä (bt)	dendroprov	1				bomlagsbjälke från tornets sydmur, 612 mm l, änden firsidigt huggen, diameter 80 mm
167	textil	textilfragment	1,5 liter				diverse fragment funna i ett igenmurat bjälklagshål i tornets nordmur, hålet igenmurades sannolikt vid den nya kyrkans byggande
168	järn	järnbeslag	1			funnen vid ledningsschaktningen omedelbart öster om nuvarande kyrkan	40x520 mm stort med järnring, diameter 140 mm, 15 mm tj. Beslaget, som har 4 hål med kvarsitande spikar och trärester, har sannolikt suttit på en dörr eller lucka

Fyndnr	Material	Föremål	Antal	Ruta	Skikt	Anmärkning	Övrigt
169	kol	kolprov	ca 1 dl	E8	II		taget ur det äldsta kalkbruksgolvet
170	kol	kolprov	ca 1 dl		II		taget ur det äldsta kalkbruksgolvet utmed norra långhusmuren
171	kol	kolprov	ca 0,5 dl				taget ur det övre kalkbruksgolvet utmed norra långhusmuren
172	tegel	ribbtegel	2			i rasmassorna öster om koret, förvaras i ÖLM	fragment 230x130 mm, 90 mm tjock, felaktigt registrerad som nr 148 i äldre fyndlista - detta fyndnummer dock redan upptaget
173	tegel	ribbtegel	2			i sakristians rasmassor	160x110 mm, 80 mm tjock, fynden felaktigt registrerade som nr 149 i äldre fyndlista - detta fyndnr dock redan upptaget



## Bilaga 2. Planritning



ÖSTERGÖTLAND  
VÄSTRA HUSBY KYRKA  
PLANRITNING, SKITT I-II  
SKALA 1:50  
SK.-MÅN. SEPT. J.E.



Skala 1:50









Med anledning av att stora delar av Västra Husby 1800-talskyrka ödelades av en brand 1977 undersöktes kyrkans medeltida föregångare. Den visade sig ha utgjorts av ett ca 10x16,5 m stort långhus med ett rakslutet kor. Kyrkan uppfördes enligt skriftliga källor under 1100-talet, en datering som även stöds av murverkets karaktär. Under 1360-talet eller något senare förlängdes koret. Vid ungefär samma tid uppfördes också ett västtorn och ett vapenhus. Även andra byggnadsdelar kom att fogas till kyrkan. Utanför den norra kormuren påträffades lämningar efter en sakristia och vid den norra långhusmuren fanns lämningar efter ett gravkor från 1600-talet.

Vid undersökningarna framkom en stenrad som inte verkar ha tillhört den medeltida kyrkan. Stenraden har istället tolkats som fundament för en vägg i en tidig träkyrka. Även andra detaljer såsom att stenkyrkans kor och långhus byggdes i två olika etapper indikerar att det har funnits en äldre stående byggnad som koret kunde fogas till. Hitintills har ytterst få tidiga träkyrkor kunnat påvisas arkeologiskt i Östergötland. Att en tidig träkyrka uppförts i Västra Husby kan möjligen sammanhålla med att området varit betydelsefullt ur strategisk och maktpolitisk synpunkt under tidig medeltid vilket uttrycks genom etablerandet av en husaby.