

Rapport 2006:20

Arkeologisk utredning etapp 1 och 2

Ombyggnad av telekabel

Vikingstad-Klovsten 1:1, 1:3 och Harg 3:5
Vikingstad socken
Linköpings kommun
Östergötlands län

Erika Räf

Ombyggnad av telekabel

Innehåll

Sammanfattning	2
Inledning	4
Områdesbeskrivning och fornlämningsbild	4
Målsättning och syfte	5
Metod och resultat	5
Schaktbeskrivningar	5
Referens	5
Tekniska uppgifter	6

Ö S T E R G Ö T L A N D S L Ä N S M U S E U M
K U L T U R M I L J Ö A V D E L N I N G E N

Box 232 • 581 02 Linköping • Tel 013 - 23 03 00 • Fax 013 - 12 90 70
lansmuseum@lansmus.linkoping.se • www.linkoping.se/lansmuseum

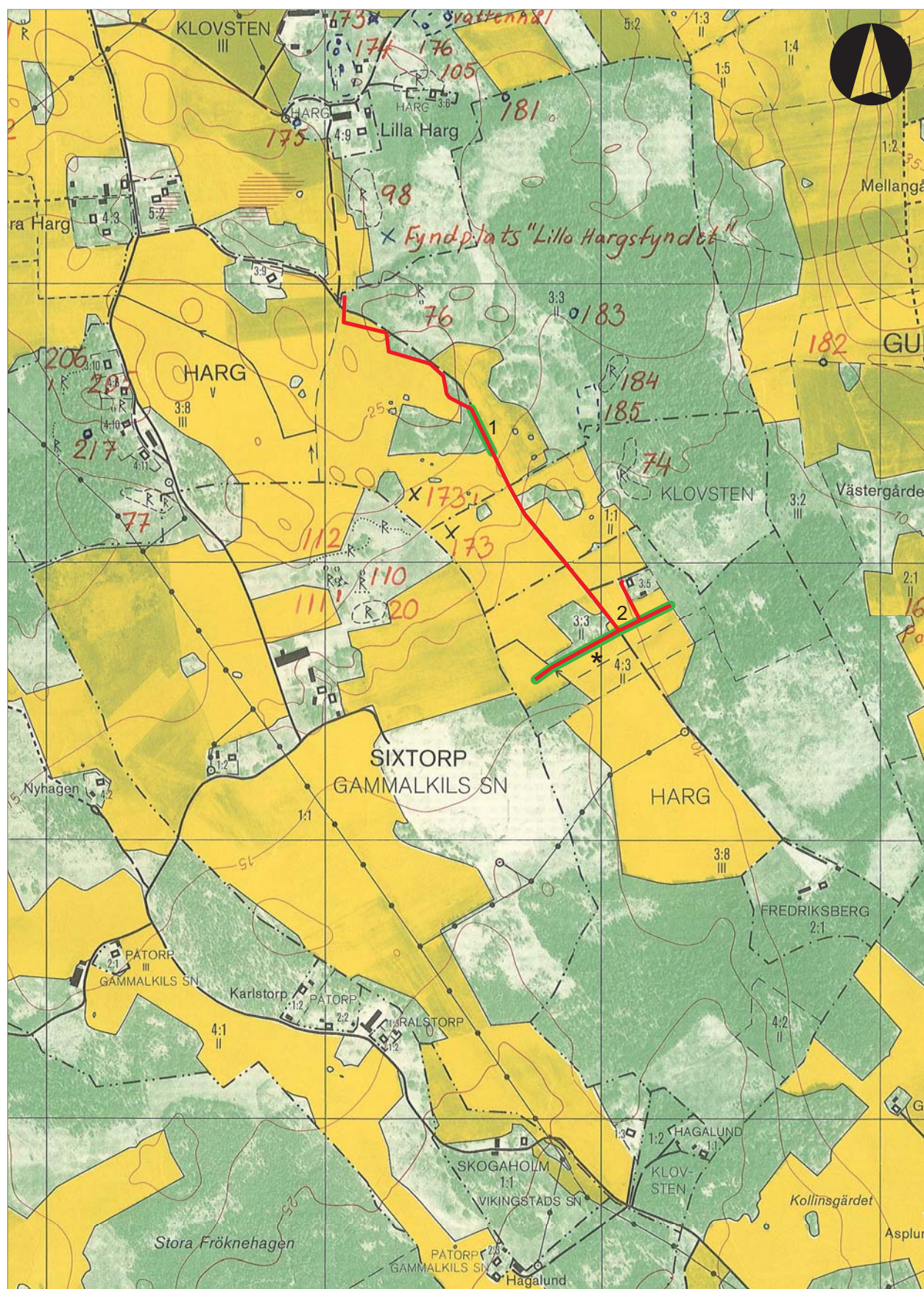
Sammanfattning

Östergötlands länsmuseum utförde i april och juni 2004 en arkeologisk utredning etapp 1 och 2 med anledning av planerad ombyggnad av telenätet på fastigheterna Vikingstad-Klovsten 1:1, Vikingstad-Klovsten 1:3 och Harg 3:5, Vikingstad socken, Linköpings kommun, Östergötland.

Vid utredningen flyttades 100 m av den planerade kabelsträckningen från åkermark till vägbank, då den föreslagna sträckningen ansågs känslig ur fornlämnings synpunkt. Av samma skäl förlades ca 25 m av sträckningen i en svag båge söderut från en platå. Flyttningen gjordes på grund av att markägaren, Karl-Erik Oscarsson, Klovstens gård, uppgav att han vid jordbruksarbete påträffat "sotfläckar, ibland med benskärvor" på platsen.

Erika Räf
antikvarie





Figur 2. Utsnitt ur Ekonomiska kartans blad 085 35 med utredningsområdet (rött) inklusive 2 delsträckor (grönt) markerade. Stjärnan markerar ungefärligt läge för de "sofläckor" som Karl-Erik Oscarsson, Klovstens gård, angav. Skala 1:10 000.

Inledning

Med anledning av en planerad ombyggnad av telenä-tet utförde Östergötlands länsmuseum en arkeologisk utredning etapp 1 och 2 inom fastigheterna Vikingstad-Klovsten 1:1, Vikingstad-Klovsten 1:3 och Harg 3:5, Vikingstad socken, Linköpings kommun. Arbetet innefattade också rasering av befintliga luftledningar. Utredningen skedde på uppdrag av Swedia Networks AB som också stod för kostnaderna. Totalt berörde ombyggnaden en sträcka på ca 1,2 km.

Utredningen utfördes i april och juni 2004 efter beslut av Länsstyrelsen i Östergötlands län. Ansvar för utredningen samt rapportarbetet har Erika Räf haft. I fältarbetet deltog även antikvarie Ann-Charlott Feldt.

Områdesbeskrivning och fornlämningsbild

Kabeln skulle läggas i nordvästlig – sydöstlig riktning i åkermark intill väg på fastigheten Vikingstad-Klovsten 1:1. Ytterligare en liten kabelsträcka lades i anslutning till fastigheten Harg 3:5.

Den planerade sträckningen gick i åkermark genom ett relativt öppet kulturlandskap. Terrängen är flackt kuperad med talrika skogsbeväxta impediment i åkrarna. Från Harg 3:5 i söder höjer sig landskapet norrut; från ca 15 m ö h till ca 25 m ö h vid Vikingstad-Klovsten 1:3.

Arbetsområdet ligger i en fornlämningsrik bygd. I kabelsträckningens närområde finns ett flertal fornlämningar: ca 100 m norr om kabelns slutpunkt intill Vikingstad-Klovsten är ett gravfält (RAÄ 98) beläget, bestående av elva runda stensättningar. I fornlämningen ingår också platsen för det s k "Lilla Hargsfyndet", vilket innehåller ett bronskärl, en sköldbuckla av järn, belagd med förgyllt silverbleck med ornament och infattade karneoler, ett tveeggat järnsvärd, ett sköldhandtag av järn, en doppsko av järn till svärdsslida, bronsbeslag m m (Fornvännen 1911:260f). Fyndet påträffades i ett grustag i början på 1900-talet och torde vara en brandgrav, med bronskärlet som gravurna. Dateringen ligger i tidig yngre romersk järnålder. Fornlämningen RAÄ 98 inbegriper även oregelbundna förhöjningar samt gropar som har tolkats som möjliga bebyggelse lämningar.



Figur 3. Översiktsbild, delsträcka 1. Foto Ann-Charlott Feldt, ÖLM.

Ytterligare två gravfält finns inom 200 m avstånd från kabelsträckningen. Det ena består av nio runda och fem kvadratiska stensättningar (RAÄ 74) och det andra av tre runda stensättningar, två kvadratiska stensättningar samt en skärvestensförekomst (RAÄ 184). Även en ensam stensättning (RAÄ 76) och en stensättningsliknande lämning (RAÄ 183) ligger i kabelsträckningens närhet.

Fornlämningen RAÄ 173 är belägen ca 100 m väster om kabelsträckningen och betecknar en fyndplats för knackstenar, flintskrapa, hängsmycke av sten och skafthålsyxan av grönsten samt sentida bebyggelse-lämningar (figur 2). Ännu en sentida bebyggelse-lämning (RAÄ 185) finns öster om sträckningen.

Knackstenarna och flintskrapan tillsammans med skafthålsyxan och hängsmycket bör dateras till neolitikum; skafthålsyxan antyder även senneolitikum/äldre bronsålder. Gravfält med ovan nämnda typer av stensättningar på de östgötska centralbygderna kan i generella termer dateras till den äldre järn-åldern, ibland även med gravläggningar från den yngre bronsåldern. Skärvestensförekomster av det slag som finns på gravfältet RAÄ 184, brukar dateras till denna äldre period.



Figur 4: Förhistoriska föremål funna vid jordbruksarbete. Förvaras nu i gårdsmuseet, Klovstens gård, Vikingstads socken. Den största delen av föremålen finns även registrerade som lösfynd (RAÄ 173). Foto Erika Räf, ÖLM.

Målsättning och syfte

Syftet med den arkeologiska utredningen var primärt att fastställa om fasta fornlämningar eller presumtiva lägen för fornlämningar skulle beröras av det planerade arbetsföretaget. Om så var fallet skulle utredningen se till möjligheten att justera ledningssträckningen så att fornlämning ej berördes. Utredningens resultat redovisades för länsstyrelsen som underlag för fortsatta bedömningar i ärendet om eventuella vidare antikvariska åtgärder inför ledningsarbetets genomförande.

Metod och resultat

Utredningens etapp 1 innefattade besiktning i fält samt kart- och arkivgenomgång. Två mindre delsträckor av den totala schaktsträckan för telekabeln bedömdes som potentiella fornlämningsområden (figur 2 med delsträckor markerade). I samband med besiktningen flyttades 100 m av den planerade kabelsträckningen (delsträcka 1) från åkermark till vägbank. Den först föreslagna sträckningen ansågs känslig ur fornlämnings-synpunkt.

Utredningens etapp 2 innefattade sökschaktsgrävning med maskin längs delsträcka 2. Västra halvan av den ursprungliga kabelsträckningen på delsträcka 2 var tänkt att följa en liten platå. Platån fortsätter att höja sig svagt åt norr varvid den utgör grund för ett lövträdsbevuxet impediment. Tio sökschakt togs upp längs delsträcka 2; inget av arkeologiskt intresse påträffades. Kabelsträckningen flyttades ändå i en svag båge ca 25 m söderut från platån. Flyttningen gjordes p g a att markägaren Karl-Erik Oscarsson, Klovstens gård, uppgav att han vid jordbruksarbete på platån påträffat ”sotfläckar, ibland med benskrivor” (figur 2 med markering). Det bör röra sig om antingen härdar eller brandgravar av förhistoriskt ursprung.

Under förutsättning att de rekommenderade korrigeringarna av kabelsträckningen utfördes, ansåg Östergötlands länsmuseum att inga hinder förelåg för det planerade arbetet.

Schaktbeskrivningar

Schakt 1-10. Bredd: 1,0 m. Längd: 10 m. Djup: 0,43-0,5 m. Material: Styv lera med inslag av grus/sand. Inget av arkeologiskt intresse påträffades.

Referens

Fornvännen. 1911.

Tekniska uppgifter

Fastighet	Vikingstad-Klovsten 1:1, Vikingstad-Klovsten 1:3, Harg 3:5
Socken	Vikingstad
Kommun	Linköping
Län och landskap	Östergötland
Ekonomiska kartans blad	085 35 (8F 3f Gammalkil)
Koordinater	X6469490-6468850, Y1577530-1578175
Koordinatsystem	RT 90
Typ av undersökning	Arkeologisk utredning etapp 1 och 2
Länsstyrelsens beslut	2004-01-09
Länsstyrelsens handläggare	Annika Toll
Länsstyrelsens dnr	431-21258-03
Länsmuseets dnr	651/03
Länsmuseets kontonummer	6897
Uppdragsgivare	Swedia Networks AB
Kostnadsansvarig	Swedia Networks AB
Projektledare	Erika Räf
Personal	Ann-Charlott Feldt
Fältarbetstid	2004-04-02, 2004-06-11
Totalt undersöktes	Ca 1,2 km
Grafik	-
Renritning	-
Grafisk form	Lasse Norr

Dokumentationsmaterialet förvaras på Östergötlands länsmuseum.

Ur allmänt kartmaterial
ISSN 1403-9273

© Lantmäteriverket dnr 507-99-499
Rapport 2006:20 © Östergötlands länsmuseum



Östergötlands länsmuseum utförde i april och juni 2004 en arkeologisk utredning etapp 1 och 2 med anledning av planerad ombyggnad av telenätet på fastigheterna Vikingstad-Klovsten 1:1, Vikingstad-Klovsten 1:3 och Harg 3:5, Vikingstad socken, Linköpings kommun, Östergötland.

Vid utredningen flyttades 100 m av den planerade kabelsträckningen från åkermark till vägbank, då den föreslagna sträckningen ansågs känslig ur fornlämningssynpunkt. Av samma skäl förlades ca 25 m av sträckningen i en svag båge söderut från en plåtå. Flyttningen gjordes på grund av att markägaren, Karl-Erik Oscarsson, Klovstens gård, uppgav att han vid jordbruksarbete påträffat "sotfläckar, ibland med benskrävor" på platsen.