

Rapport 2006:19

Arkeologisk utredning etapp 2

Ny fjärrvärme i nordvästra Borensberg

Hagstigen, Gråhallavägen. Älgstigen och Utterstigen
Brunneby socken
Motala kommun
Östergötlands län

Erika Räf

Ny fjärrvärme i nordvästra Borensberg

Innehåll

Sammanfattning	2
Inledning	4
Tidigare utförda arkeologiska insatser	4
Syfte	4
Metod och resultat	4
Referenser	4
Tekniska uppgifter	5

Ö S T E R G Ö T L A N D S L Ä N S M U S E U M
K U L T U R M I L J Ö A V D E L N I N G E N

Box 232 • 581 02 Linköping • Tel 013 - 23 03 00 • Fax 013 - 12 90 70
lansmuseum@lansmus.linkoping.se • www.linkoping.se/lansmuseum

Sammanfattning

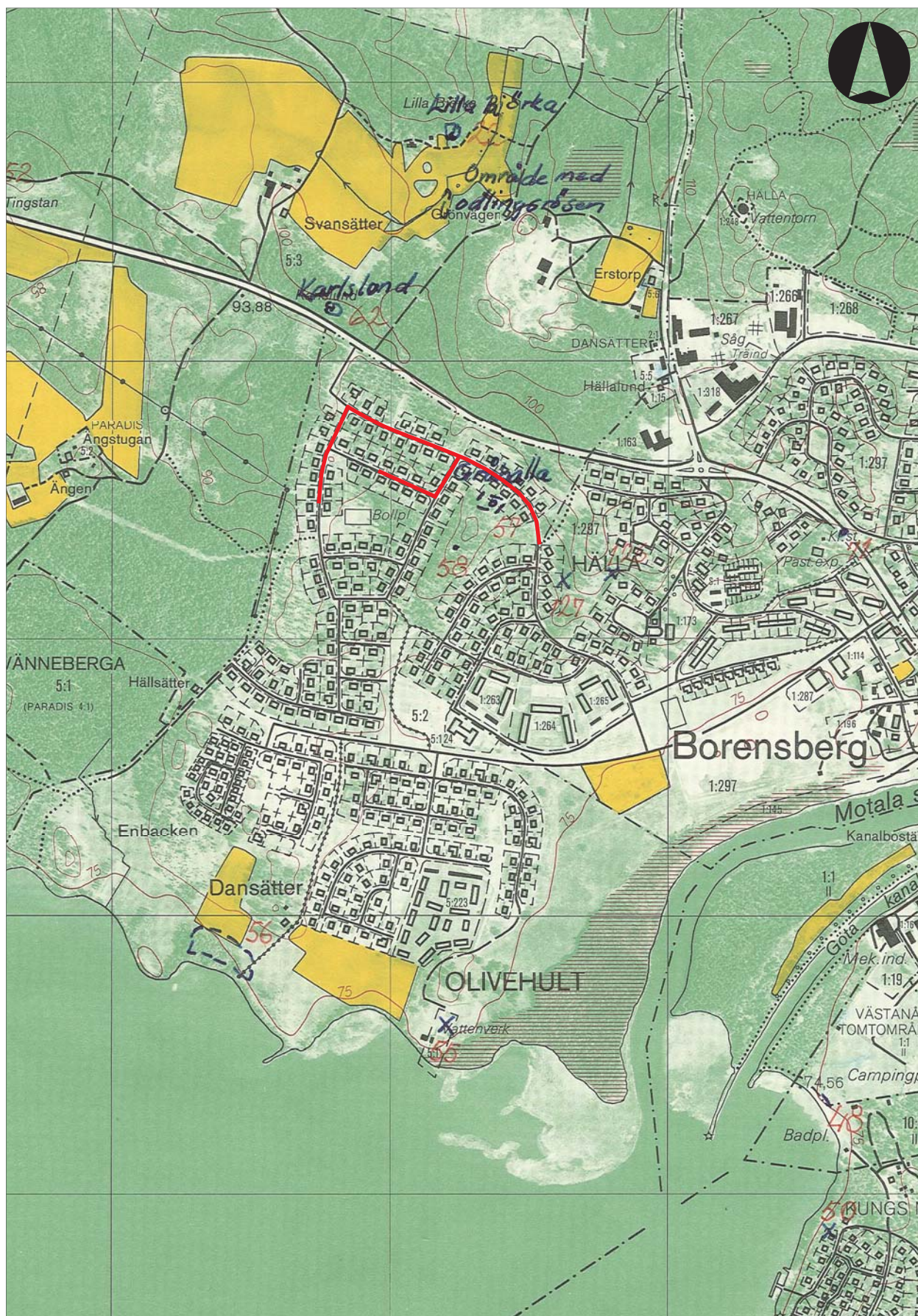
Östergötlands länsmuseum utförde i augusti 2005 en arkeologisk utredning etapp 2 längs Hagstigen, Gråhallavägen, Älgstigen och Utterstigen inom Borensbergs samhälle, Brunneby socken, Motala kommun. Utredningen föranleddes av schaktning för fjärrvärme.

Den arkeologiska utredningen utfördes i form av antikvarisk kontroll av grävda fjärrvärmeschakt. De var lagda i gatorna, med instickare på villatomter. Inget av arkeologiskt intresse påträffades. En äldre markhorisont som sträckte sig ca 20 m längs Älgstigen noterades.

Efter utförd utredning anser Östergötlands länsmuseum att fjärrvärmeutbyggnaden kan genomföras som planerat.

Erika Räf
antikvarie





Figur 2. Utdrag ur Ekonomiska kartans blad 085 53 med utredningssträckan markerad. Skala 1:10 000.

Inledning

Den arkeologiska utredningen etapp 2 föranleddes av nedläggning av fjärrvärmekulvert inom lokalgatorna Hagstigen, Gråhallavägen, Älgstigen och Utterstigen i nordvästra delen av Borensbergs samhälle, Motala kommun. Utredningen utfördes i augusti 2005 efter beslut av Länsstyrelsen i Östergötlands län. Utredningen skedde på uppdrag av Tekniska Verken i Linköping AB, vilken också svarade för de arkeologiska kostnaderna. Ansvaret för utredningen samt rapportarbetet har Erika Räf haft. I fältarbetet medverkade Kjell Svarvar.

Det aktuella arbetsområdet är del av villabebyggelse från andra delen av 1900-talet. Fjärrvärmeschakten var ca 0,8 m breda och ca 0,8 m djupa. De var lagda i asfalterade lokalgator med instickare på villatomter. Sammanlagt berördes en sträcka på ca 600 m av den arkeologiska utredningen.

Tidigare utförda arkeologiska insatser

I samband med den första etappen av fjärrvärmeutbyggnaden i Borensberg utförde Östergötlands länsmuseum en arkeologisk utredning etapp 1 som omfattade samtliga delar av de planerade fjärrvärmeschaktningarna (Feldt 2003). Inom ramen för utredningen gjordes en sammanställning av de kända fornlämningarna i samhället. Öster om de aktuella schaktsträckorna ligger bebyggelseämningar inom ett 40x30 m stort område efter torpet Gråhalla (RAÄ 57). De utgörs av en husgrund och en jordkällare. Söder därom finns en halvcirkelformad stenrad (RAÄ 58) med en längd av ca 7 m.

Under åren 2003 och 2004 utfördes arkeologiska utredningar etapp 2 respektive arkeologiska förundersökningar av Östergötlands länsmuseum inom då aktuella fjärrvärmeschakt. Ett flertal lämningar från såväl förhistoria som medeltid påträffades där fornlämningar inte varit kända tidigare (Räf 2004; Björkhager i manus). I korsningen Hällavägen/Bäverstigen påträffades en härdrest som daterats till äldre bronsålder (Räf 2004). När schaktningarna fortsatte på samma plats påträffades ett kulturlager som sannolikt hör ihop med härden (Björkhager i manus).

Vid undersökningarna 2004 påträffades en anläggning vid Rådjursstigen 12 (Björkhager i manus). Ett ¹⁴C-prov har gett en datering till senneolitikum.

På Holstens väg, öster om Tjällmovägen, påträffades kulturlager i två olika schakt varav det ena genom ett ¹⁴C-prov gav dateringen 1300-1400 e Kr. Dateringarna kan dels tolkas som indicier på senare övergiven gårdsbebyggelse i området under medeltid, dels som spår av aktiviteter längs med Husbyvägens gamla sträckning upp mot Östergötlands norra bergslag (Räf 2004).

Syfte

Syftet med den arkeologiska utredningen etapp 2 var att fastställa huruvida fast fornlämning skulle komma att beröras av det planerade arbetsföretaget. Utredningens resultat ligger till grund för länsstyrelsens fortsatta bedömningar i ärendet. Till den arkeologiska utredningen knöts följande frågeställning:

- Finns det kulturlager eller anläggningar inom de aktuella schaktsträckorna som kan sättas i samband med anläggningen som påträffades utmed Rådjursstigen?

Metod och resultat

Den arkeologiska utredningen utfördes i form av antikvarisk kontroll av grävda schakt för fjärrvärme. Schakten var lagda i gator med instickare på villatomter.

En äldre markhorisont som sträckte sig ca 20 m längs Älgstigen noterades. På Hagstigen observerades ställvisa torvlager i botten på schaktet. Topografin visar här på en svacka som var kärrmark innan vilorna uppfördes.

Inget av arkeologiskt intresse påträffades; inga anläggningar eller kulturlager som kan knytas till anläggningen utmed Rådjursstigen framkom. Efter utförd utredning anser Östergötlands länsmuseum att fjärrvärmeutbyggnaden kan genomföras som planerat.

Referenser

- Björkhager V. I manus. Fjärrvärme i Borensberg. Arkeologisk utredning etapp 2.
- Feldt A-C. 2003. *Ny fjärrvärme i Borensberg. Arkeologisk utredning etapp 1, Brunneby socken, Motala kommun, Östergötland*. Rapport 47:2003. Östergötlands länsmuseum.
- Räf E. 2004. *Borensbergs samhälle. Ny fjärrvärme. Arkeologisk utredning etapp 2 och arkeologisk förundersökning, Brunneby och Kristbergs socknar, Motala kommun, Östergötland*. Rapport 47:2003. Östergötlands länsmuseum.

Tekniska uppgifter

Område	Hagstigen, Gråhallavägen, Älgstigen och Utterstigen
Socken	Brunneby
Kommun	Motala
Län och landskap	Östergötland
Ekonomiska kartans blad	085 83 (8F 8d Borensberg)
Koordinater	X6493919-6493745-6493682 Y1468427-1468380-1468774
Koordinatsystem	RT 90
Typ av undersökning	Arkeologisk utredning etapp 2
Länsstyrelsens beslut	2005-05-11
Länsstyrelsens handläggare	Annika Toll
Länsstyrelsens dnr	431-5447-05
Länsmuseets dnr	223/05
Länsmuseets kontonummer	530272
Uppdragsgivare	Tekniska Verken i Linköping AB
Kostnadsansvarig	Tekniska Verken i Linköping AB
Projektledare	Erika Räf
Personal	Kjell Svarvar
Fältarbetstid	2005-08-09, 2005-08-16
Totalt undersöktes	Ca 600 löpmeter
Grafik	-
Renritning	-
Grafisk form	Lasse Norr

Dokumentationsmaterialet förvaras på Östergötlands länsmuseum.

Ur allmänt kartmaterial
ISSN 1403-9273

© Lantmäteriverket dnr 507-99-499
Rapport 2006:19 © Östergötlands länsmuseum



Östergötlands länsmuseum utförde i augusti 2005 en arkeologisk utredning etapp 2 längs Hagstigen, Gråhallavägen, Älgstigen och Utterstigen inom Borensbergs samhälle, Brunneby socken, Motala kommun. Utredningen föranleddes av schaktning för fjärrvärme.

Den arkeologiska utredningen utfördes i form av antikvarisk kontroll av grävda fjärrvärmeschakt. De var lagda i gatorna med instickare på villatomter. Inget av arkeologiskt intresse påträffades. En äldre markhorisont som sträckte sig ca 20 m längs Älgstigen noterades.

Efter utförd utredning anser Östergötlands länsmuseum att fjärrvärmeutbyggnaden kan genomföras som planerat.