

Rapport 2006:8

Arkeologisk förundersökning

Lavetten 1, Västerberga 1:1

Linköpings stad och kommun
Östergötlands län

Kjell Svarvar

Lavetten 1, Västerberga 1:1

Innehåll

Sammanfattning	2
Inledning	4
Områdesbeskrivning	4
Syfte	4
Metod och dokumentation	4
Resultat och tolkning	4
Referenser	4
Tekniska uppgifter	6

Ö S T E R G Ö T L A N D S L Ä N S M U S E U M
K U L T U R M I L J Ö A V D E L N I N G E N

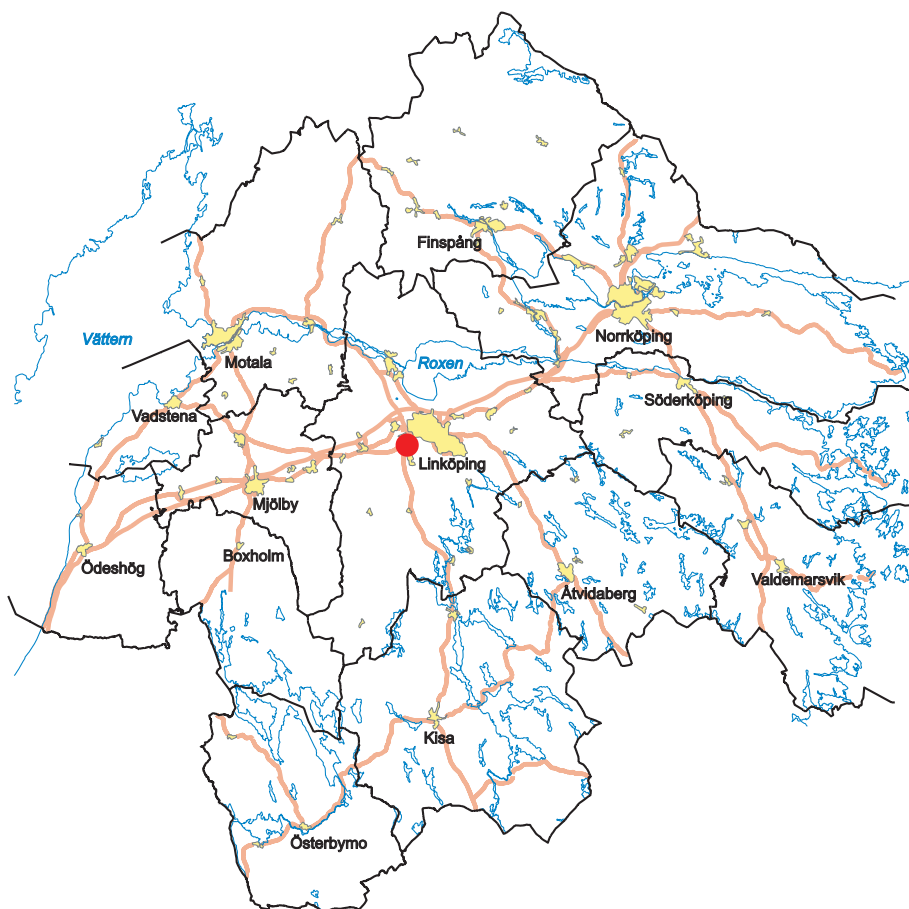
Box 232 • 581 02 Linköping • Tel 013 - 23 03 00 • Fax 013 - 12 90 70
lansmuseum@lansmus.linkoping.se • www.linkoping.se/lansmuseum

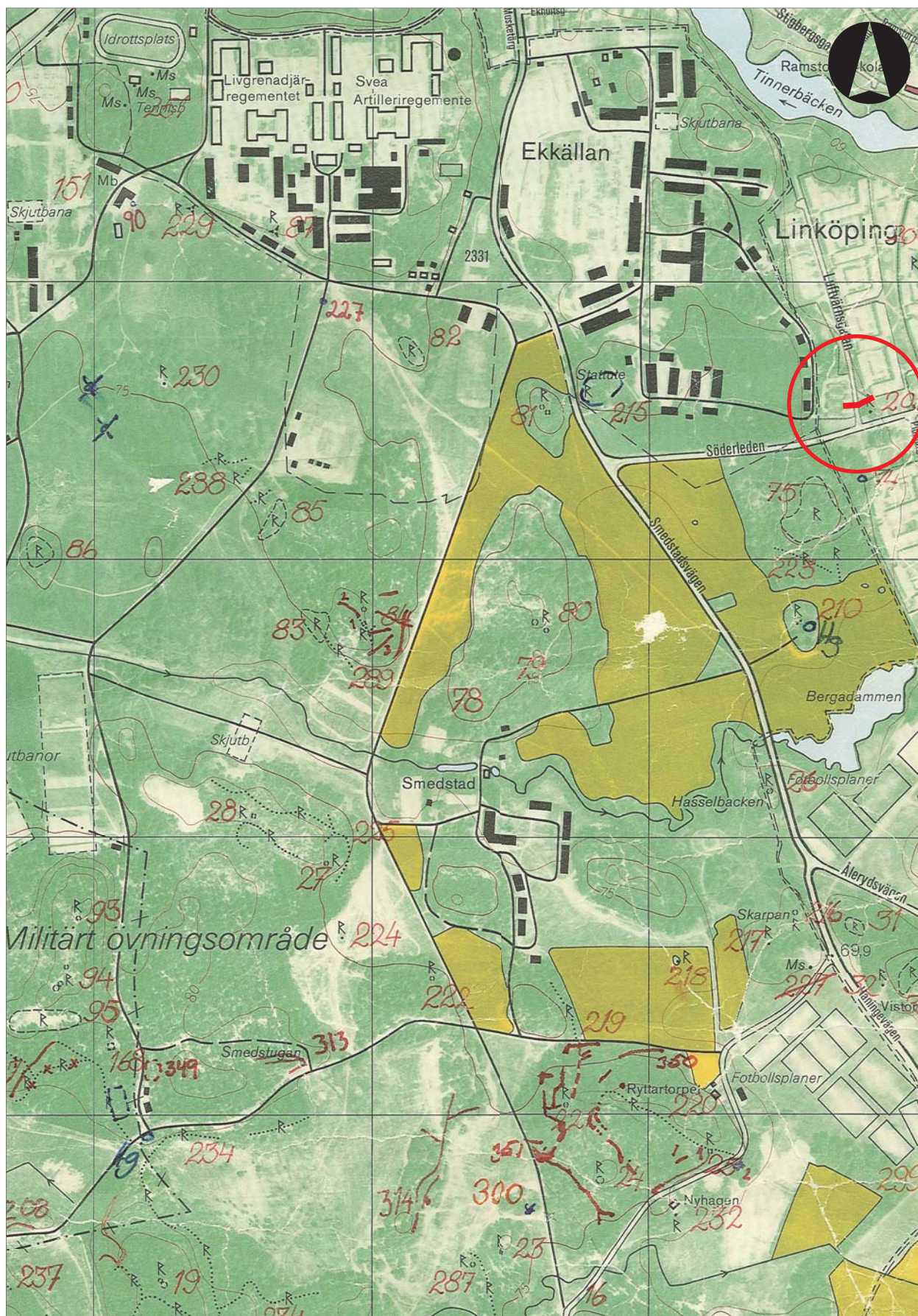
Sammanfattning

I samband med byte av serviskabel från kabelskåp till garage vid Luftvärns-gatan 1 på fastigheten Lavetten 1, Västerberga 1:1 utfördes en arkeologisk förundersökning i form av antikvarisk kontroll. Schaktsträckan löpte ett tiotal meter norr om en skålgropslokal mellan bostadsområdet Västra Berga i öster och Garnisonsområdet i väster.

Schaktet för serviskabeln var ca 60 m långt. Den antikvariska kontrollen skedde längs hela schaktsträckan och den naturliga undergrunden framkom på ett djup av ca 0,1-0,2 m. Endast naturliga jordlager kunde iakttas och inget av arkeologiskt intresse påträffades.

Kjell Svarvar
antikvarie





Figur 2. Utdrag ur Ekonomiska kartans blad 085 47 med undersökningsområdet markerat. Skala 1:10 000.

Inledning

Östergötlands länsmuseum utförde en arkeologisk förundersökning i form av antikvarisk kontroll med anledning av byte av serviskabel från kabelskåp till garage vid Luftvärnsgatan 1 på fastigheten Lavetten 1, Västerberga 1:1 i Linköping. Det aktuella arbetet utfördes ställvis parallellt med äldre schaktsträcka. Sammanlagt berördes en ca 60 m lång sträcka av schaktningsarbetet.

Uppdragsgivare var Tekniska Verken i Linköping AB som även svarade för de arkeologiska kostnaderna. Ansvarig för förundersökningen och rapportarbetet var Kjell Svarvar.

Områdesbeskrivning

Exploateringssträckan är belägen i de sydvästra yttre områdena av Linköpings stad i stadsdelen Berga. I väster ligger det fornlämningsrika f d Övningsområdet där omfattande arkeologiska utredningar tidigare genomförts (ex Schönbeck och Ternström 2001). Området är starkt exploaterat och den aktuella schaktsträckan är belägen mellan större bostadsområden i öster och det expansiva Garnisonsområdet i väster. Tinnerbäcken återfinns ett hundratal meter norr och öster om exploateringsområdet, närmast parallellt med Stångån i norr. En viss förtätning av fornlämningar kan skönjas på höjdlägen invid det mindre vattendraget.

Närområdet är rikt på fornlämningar. Schaktningen för elkabeln är planerad ett tiotal meter norr om en skålgropslokal (RAÄ 205) bestående av tre skålgropar på ett flyttblock. Dessa är 3,5-6 cm i diameter och 0,5-1,3 cm djupa och belägna på flyttblockets krönparti. Skålgroparna är vittrade och blockets yta är mycket skrovlig. Ytterligare fornlämningar finns söder om den planerade sträckningen såsom ett större gravfält (RAÄ 75) med 30 gravanläggningar och ett stensträngssystem (RAÄ 223).

Närheten till ovan nämnda fornlämningar indikerar att den planerade schaktsträckan kan beröra tidigare ej kända fornlämningar under nuvarande marknivå såsom exempelvis flatmarksgravar eller boplatzlämningar.

Syfte

Syftet med den arkeologiska förundersökningen var att fastställa huruvida fast fornlämning skulle komma att beröras av det planerade exploateringsföretaget. Ifall mindre ingrepp kom att ske i lagskyddade fornlämningar skulle dessa undersökas och dokumenteras i syfte att fastställa deras karaktär, omfattning och datering. Om lämningarna visade sig ha en avsevärd omfattning skulle länsstyrelsens kulturmiljöenhet kontaktas för vidare beslut i ärendet.

Metod och dokumentation

Den arkeologiska förundersökningen utfördes i form av en antikvarisk kontroll. Det skedde genom kontroll av det schakt där nedläggning av serviskabel planerades. Ifall anläggningar/kulturlager påträffades skulle dessa dokumenteras på plan- och profilritningar, separata lagerbeskrivningar och genom fotografering. Vid behov skulle relevant provtagning också ske.

Resultat och tolkning

Det aktuella arbetet utfördes ställvis parallellt med en äldre schaktsträcka, från kabelskåp invid huskropp i sträckans östra del.

Schaktet för serviskabeln var ca 60 m långt, 0,5 m brett och 0,4-0,6 m djupt. Den naturliga undergrunden framkom på ett djup av ca 0,1-0,2 m. Denna bestod av brun lera och ställvis sand. Endast naturliga jordlager kunde iaktas och inget av arkeologiskt intresse påträffades.

Referenser

Schönbeck M & Ternström C. 2001. *F d Övningsområdet. Linköpings stad och Slaka socken, Linköpings kommun, Östergötlands län*. Arkeologisk utredning. Rapport 7:2001. Östergötlands länsmuseum.

Fornminnesregistret för Linköpings stad, Östergötlands län.

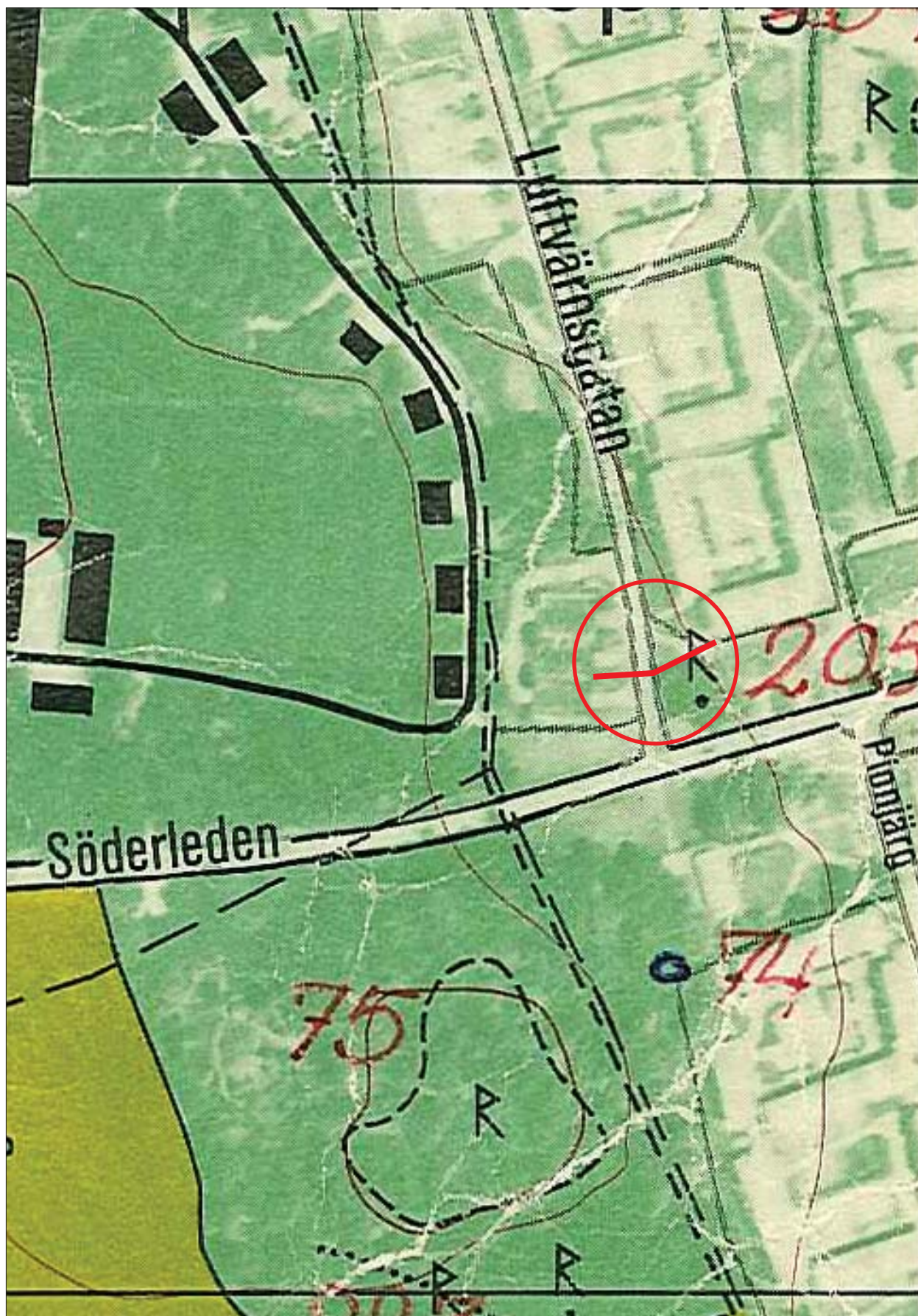


Fig 3. Översiktsplan över det aktuella området. Skala 1:2 500.

Tekniska uppgifter

Lokal	Lavetten 1, Västerberga 1:1
Stad	Linköping
Kommun	Linköping
Län och landskap	Östergötland
Fornlämningsnr	RAÄ 205
Ekonomiska kartans blad	085 47 (8F 4h Slaka)
Koordinater	X6474290 Y1489870
Koordinatsystem	Rikets
Höjdsystem	Rikets
Typ av undersökning	Arkeologisk förundersökning i form av antikvarisk kontroll
Länsstyrelsens dnr	431-15412-05
Länsmuseets dnr	570/05
Länsmuseets konto	530387
Uppdragsgivare	Tekniska Verken i Linköping AB
Kostnadsansvarig	Tekniska Verken i Linköping AB
Projektansvarig	Kjell Svarvar
Fältarbetstid	2006-01-12--13
Totalt undersöktes	ca 60 löpmeter
Fynd	Nej
Foto filmnr	Nej
Analyser	Nej
Grafik	-
Renritning	-
Grafisk form	Lasse Norr
Dokumentationsmaterialet förvaras på Östergötlands länsmuseum.	
Ur allmänt kartmaterial	© Lantmäteriverket dnr 507-99-499
ISSN 1403-9273	Rapport 2006:8 © Östergötlands länsmuseum



I samband med byte av serviskabel från kabelskåp till garage vid Luftvärnsgatan 1 på fastigheten Lavetten 1, Västerberga 1:1 i Linköping utfördes en arkeologisk förundersökning i form av antikvarisk kontroll. Schaktsträckan löpte ett tiotal meter norr om en skålgropslokal mellan bostadsområdet Västra Berga i öster och Garnisonsområdet i väster.

Schaktet för serviskabeln var ca 60 m långt. Den antikvariska kontrollen skedde längs hela schaktsträckan och den naturliga undergrunden framkom på ett djup av ca 0,1-0,2 m. Endast naturliga jordlager kunde iakttas och inget av arkeologiskt intresse påträffades.