

Rapport 2006:5

Arkeologisk förundersökning

Björkevik 1:1

Torpa socken
Ydre kommun
Östergötlands län

Kjell Svarvar

Björkevik 1:1

Innehåll

Sammanfattning	2
Inledning	4
Områdesbeskrivning	4
Syfte	4
Metod och dokumentation	4
Resultat och tolkning	4
Referenser	7
Tekniska uppgifter	8

Ö S T E R G Ö T L A N D S L Ä N S M U S E U M
K U L T U R M I L J Ö A V D E L N I N G E N

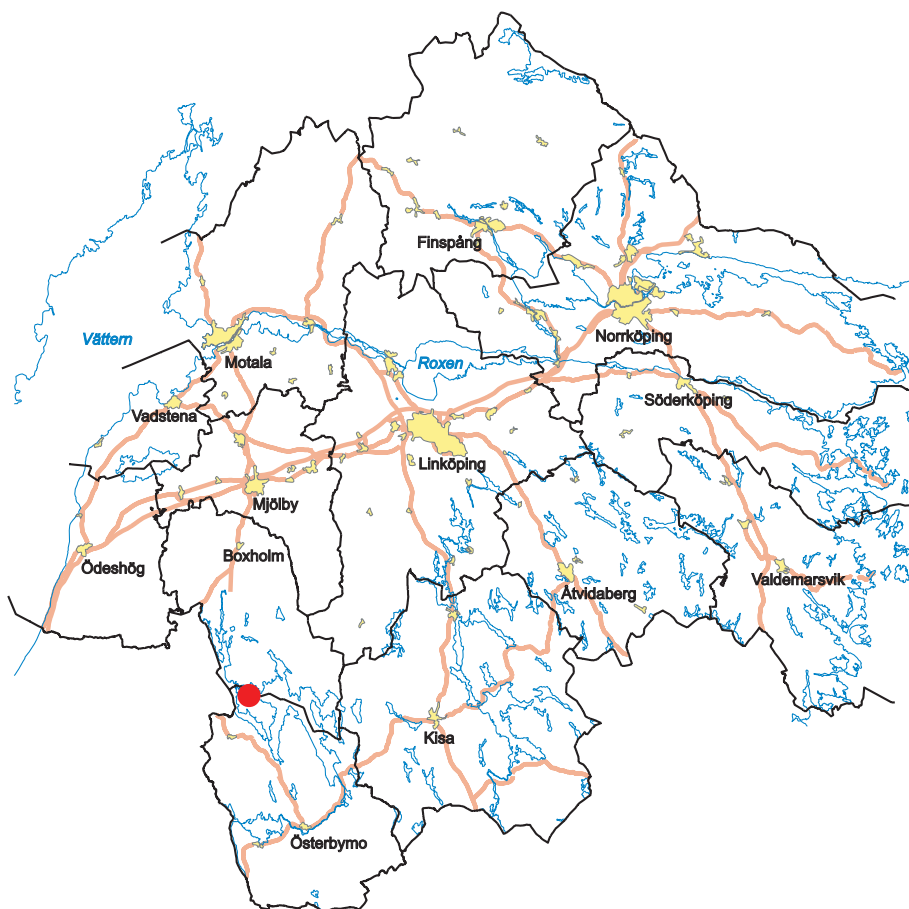
Box 232 • 581 02 Linköping • Tel 013 - 23 03 00 • Fax 013 - 12 90 70
lansmuseum@lansmus.linkoping.se • www.linkoping.se/lansmuseum

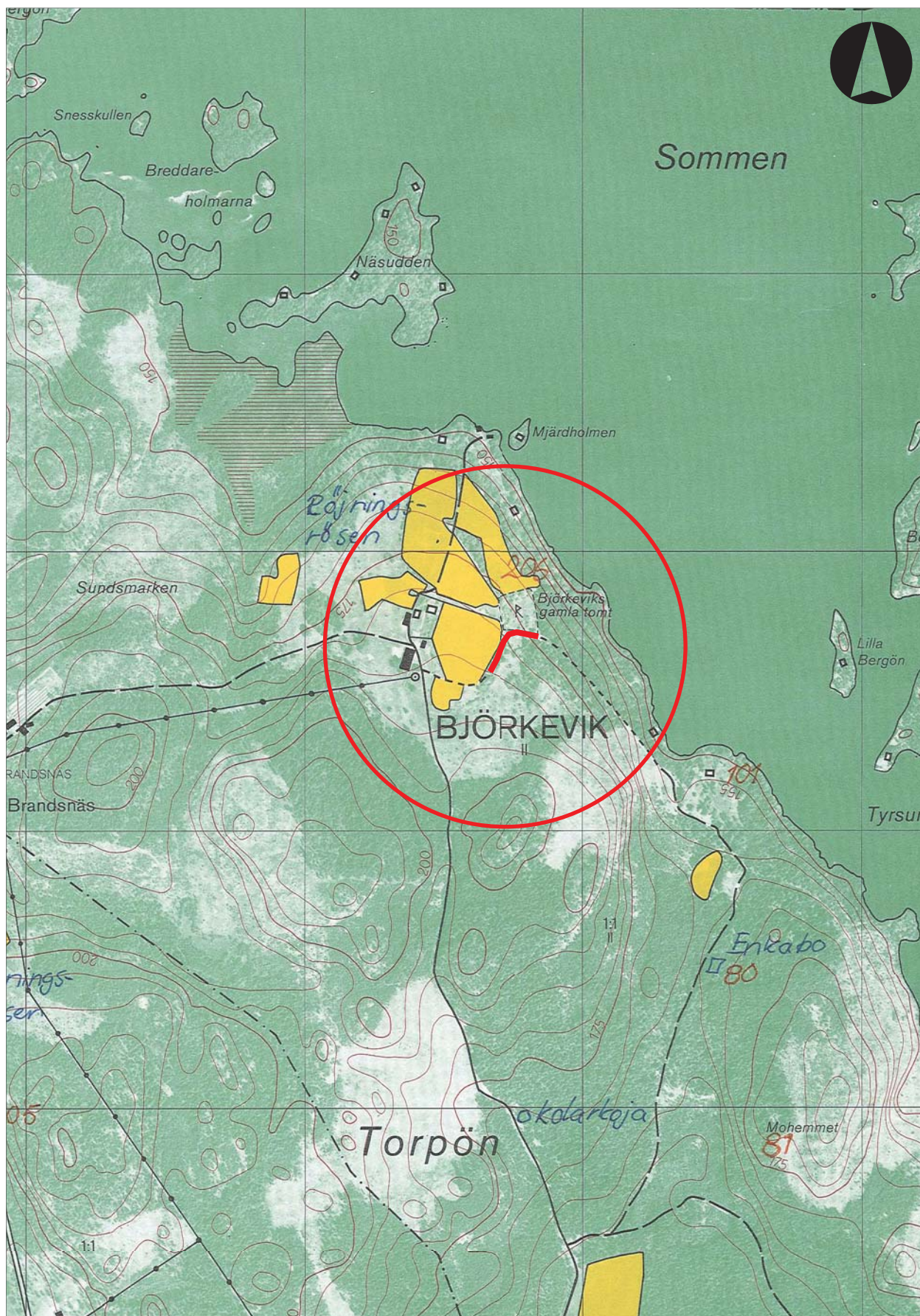
Sammanfattning

I samband med ombyggnation av elnätet mellan Björkeviks gård och Lilla Bergön på fastigheten Björkevik 1:1 i Torpa socken, Ydre kommun, utfördes en arkeologisk förundersökning i form av antikvarisk kontroll. Schaktsträckan passerade Björkeviks gamla tomt som omnämns i det historiska källmaterialet 1531.

Den antikvariska kontrollen skedde längs en ca 70 m lång sträcka, vid den del som gränsade till Björkeviks gamla tomt. Inget av arkeologiskt intresse påträffades och arbetet kunde sålunda fortlöpa utan vidare antikvariska åtgärder.

Kjell Svarvar
antikvarie





Figur 2. Utdrag ur Ekonomiska kartans blad 075 61 med undersökningsområdet markerat. Skala 1:10 000.

Inledning

Östergötlands länsmuseum utförde en arkeologisk förundersökning i form av antikvarisk kontroll med anledning av ombyggnad av elnätet mellan Björkeviks gård och Lilla Bergön på fastigheten Björkevik 1:1 i Torpa socken, Ydre kommun. Arbetet omfattade raserings av luftledning mellan transformatorstationen vid Björkeviks gård och Sommens strand öster därom. Denna ledning ersattes av en jordkabel. Sammanlagt berördes en ca 400 m lång sträcka av schaktning. Undersökningen utfördes den 2/5 2005 efter beslut från Länsstyrelsen i Östergötlands län.

Uppdragsgivare var Vattenfall Eldistribution AB som även svarade för de arkeologiska kostnaderna. Ansvarig för förundersökningen och rapportarbetet var Kjell Svarvar.

Områdesbeskrivning

Det aktuella området är beläget på den norra delen av Torpön i Torpa socken, i den sydvästra delen av sjön Sommen. Utredningsområdet ligger mellan 145 och 185 m ö h. Terrängen är kuperad och området är till största del skogbeväxt.

Sommens vattenstånd har varierat genom tiderna och ett synligt spår av detta är de stubbar som återfinns på delar av sjöns botten. En tradition berättar att dessa stubbar är rester av de skogar Gustav Vasa lät avverka då han byggde Vadstena slott. Det har dock visat sig att stubbarna härrör från en betydligt äldre skog.

I samband med att en sk flottholme (eller ävjeberg) uppstått strax söder om Svalön på Torpöns östra sida, hösten 1996, genomfördes en fotodokumentation och provtagning på stubbar och träkonstruktioner (Feldt 2001). En flottholme uppstår när sumpgas bildas under sjöbottens torvskikt och lyfter upp en del av sjöbotten över vattenytan. På den flottholme som uppstod 1996 fanns rester efter ett fast fiskeredskap; en sk fiskekatsa, samt rikligt med gamla stubbar. En stubbe ¹⁴C-daterades till mellanneolitikum och fiskekatsan visade sig ha en datering till sen tid; troligen 1800-tal. Lämningsarna påträffades på mark hörande till den nu aktuella fastigheten.

Den nuvarande gården Björkevik är belägen ca 150 m väster om Björkeviks gamla tomt, RAÄ 206. Denna lämning utgörs av ett ca 70x60 m (N-S) stort område beläget i svag östsluttning, med lämningar efter en husgrund, en källare samt antydning till ytterligare husgrunder. Det äldsta kända belägget för gården är från år 1531 då den omnämns som *Birkewick*. Senare

kan den urskiljas på en geometrisk avmätning från år 1690 (LMS D116-3:D12:132-33). Enligt uppgift flyttades gården från den gamla tomten 1893.

Övriga lämningar i fornminnesregistret i området utgörs, förutom av den gamla gårdstomten, av torplämningarna RAÄ 80 och 81, de profana byggnaderna Tyrestugan, RAÄ 101, och Brandsnäs, RAÄ 99, samt av RAÄ 205, ett röjningsröse. Dessutom finns omfattande röjningsröseområden i närområdet liksom husgrunder och lämningar efter en kolarkoja.

Syfte

Syftet med den arkeologiska förundersökningen var att fastställa huruvida fast fornlämning skulle komma att beröras av det planerade exploateringsföretaget. Ifall mindre ingrepp kom att ske i lagskyddade fornlämningar skulle dessa undersökas och dokumenteras i syfte att fastställa deras karaktär, omfattning och datering. Om lämningarna visade sig ha en avsevärd omfattning skulle länsstyrelsens kulturmiljöenhet kontaktas för vidare beslut i ärendet.

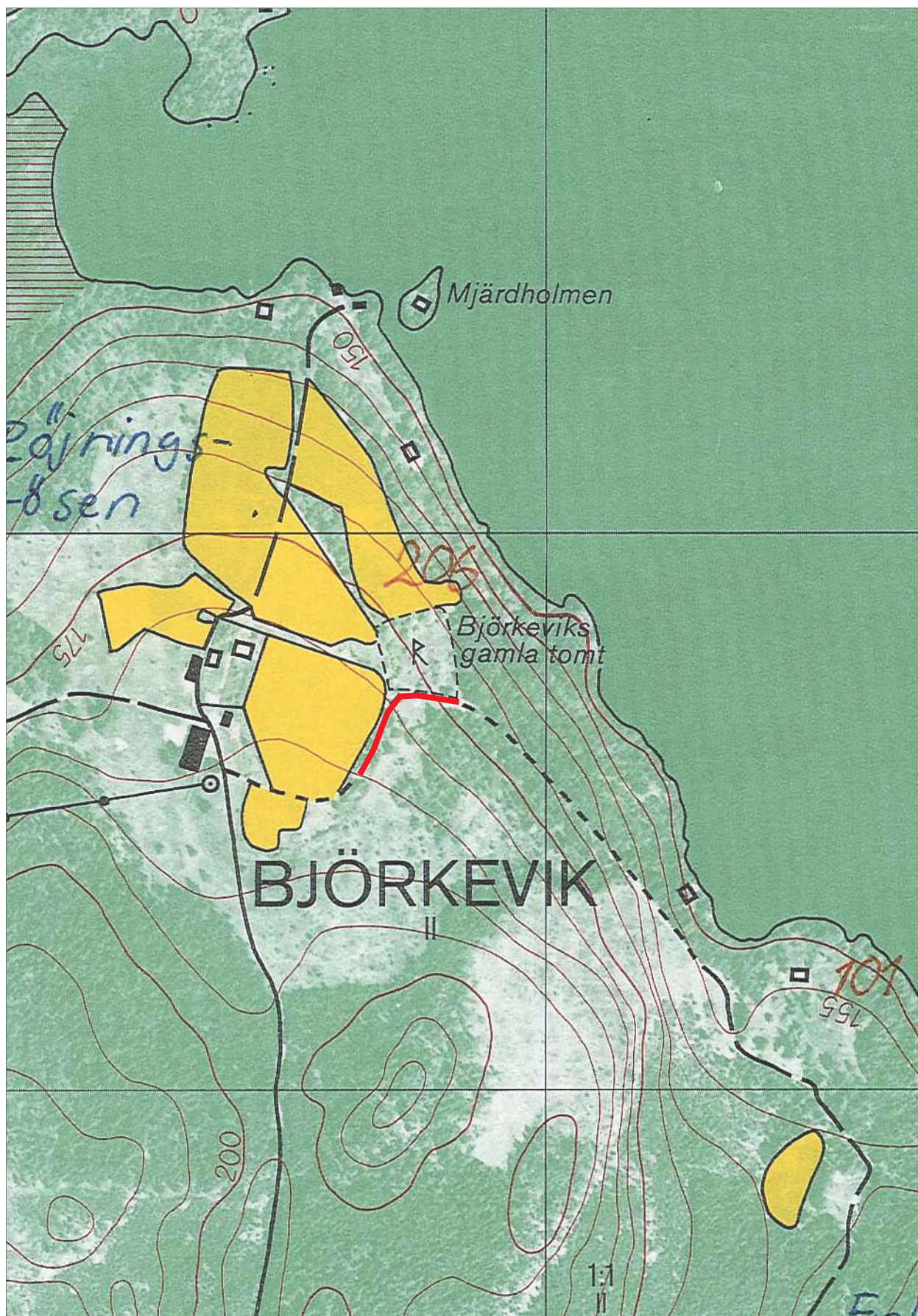
Metod och dokumentation

Den arkeologiska förundersökningen utfördes i form av en antikvarisk kontroll. Det skedde genom kontroll av det schakt där nedläggning av elkabel planerades. Ifall anläggningar/kulturlager påträffades skulle dessa dokumenteras på plan- och profilritningar, separata lagerbeskrivningar och genom fotografering. Vid behov skulle relevant provtagning också ske.

Resultat och tolkning

Vid tillfället för den arkeologiska förundersökningen besiktades en föreslagen alternativ sträckning för jordkabeln. Denna låg något söder om den först tilltänkta och löpte genom ett omfattande område med röjningsrösen. Ur antikvarisk synpunkt bedömdes sträckningen som olämplig och schaktningen för jordkabeln kom som planerat att ske längs den väg som löper förbi Björkeviks gamla tomt.

Den antikvariska kontrollen skedde längs en ca 70 m lång sträcka, vid den del som gränsade till Björkeviks gamla tomt. Schaktet var ca 0,3 meter brett och 0,7 meter djupt. Under torven framkom endast naturliga jordlager bestående av mjåla med stort inslag av stenar, 0,1-1 m stora. Inget av arkeologiskt intresse påträffades.



Figur 3. Översiktsplan över det aktuella området med den antikvariska kontrollens sträckning markerad. Skala 1:5 000.



Figur 4. Utsnitt ur arealavmätning från år 1696 föreställande Björkeviks gamla tomt (akt 05-TOR-10).

Referenser

Feldt A-C. 2001. *Fynd på en flottholme. Besiktning, Tyrsundet, Sjön Sommen, Björkevik, Torpa socken, Ydre kommun, Östergötlands län.* Rapport 107:2001. Östergötlands länsmuseum.

Fornminnesregistret för Torpa socken.

Lantmäteristyrelsens kartarkiv, LMS, akt LMS D116-3:D12:132-33.

Lantmäteriet i Linköping. Torpa socken, akt 10. Arealavmätning 1696.

Tekniska uppgifter

Lokal	Björkevik 1:1
Socken	Torpa
Kommun	Ydre
Län och landskap	Östergötland
Fornlämningsnr	RAÄ 206
Ekonomiska kartans blad	075 61 (7F 6b Brandsnäs)
Koordinater	X6432850 Y1458890
Koordinatsystem	Rikets
Höjdsystem	Rikets
Typ av undersökning	Arkeologisk förundersökning
Länsstyrelsens dnr	431-17777-04
Länsmuseets dnr	697/04
Länsmuseets konto	530210
Uppdragsgivare	Vattenfall Eldistribution AB
Kostnadsansvarig	Vattenfall Eldistribution AB
Projektansvarig	Kjell Svarvar
Fältarbetsid	2005-05-02
Totalt undersöktes	ca 70 löpmeter
Fynd	Nej
Foto filmnr	Nej
Analyser	Nej
Grafik	-
Renritning	-
Grafisk form	Lasse Norr
Dokumentationsmaterialet förvaras på Östergötlands länsmuseum.	
Ur allmänt kartmaterial	© Lantmäteriverket dnr 507-99-499
ISSN 1403-9273	Rapport 2006:5 © Östergötlands länsmuseum



I samband med ombyggnation av elnätet mellan Björkeviks gård och Lilla Bergön på fastigheten Björkevik 1:1 i Torpa socken, Ydre kommun, utfördes en arkeologisk förundersökning i form av antikvarisk kontroll. Schaktsträckan passerade Björkeviks gamla tomt som omnämns i det historiska källmaterialet 1531.

Den antikvariska kontrollen skedde längs en ca 70 m lång sträcka, vid den del som gränsade till Björkeviks gamla tomt. Inget av arkeologiskt intresse påträffades och arbetet kunde sålunda fortlöpa utan vidare antikvariska åtgärder.